

1. Obiekt

DOM NR 5, OB. APTEKA

2. Czas powstania

4 ćw. XIX w.

3. Miejscowość

K L E S Z C Z E L E

11. Zdjęcia rzut przekrój sytuacja orientacja



4. Adres Plac Parkowy 5

17-250 Kleszczele

nr hipoteczny

KW

5. Przynależność administracyjna

województwo podlaskie

pow. Hajnowski

gmina Kleszczele

6. Poprzednie nazwy miejscowości

7. Przynależność administracyjna 1. VI. 1975 r.

województwo białostockie

powiat Hajnowka

8. Właściciel i jego adres

9. Użytkownik i jego adres

10. Rejestr zabytków

Nr

data

12. Autorzy, historia obiektu, określenie stylu.

Autor projektu i budowniczowie nie ustaleni. W XIX w. zabudowa rynku /ob. Plac Parkowy/ była drewniana i omawiany obiekt był prawdopodobnie pierwszym budynkiem murowanym wzniesionym w tej części miasta.

Nieznane są dzieje budynku w I poł. XX w., jednakże jego charakter, lokalizacja i rozkład pomieszczeń sugerują, że być może pełnił on funkcję sklepu /może apteki?/ i był jednocześnie mieszkaniem właściciela.

Prawdopodobnie po zakończeniu II wojny światowej umieszczono w nim aptekę należącą do Białostockiego Zarządu Aptek, później CEFARM-u. W dniu 30 kwietnia 1999 roku budynek kupili od Urzędu Miasta i Gminy Kleszczele - małżonkowie [redacted]

13. Opis (sytuacja, materiał i konstrukcja, rzut, bryła, elewacje, wnętrze wyposaŹenie instalacje)

Sytuacja: działka, na której znajduje się budynek połoŹona jest w połowie drogi pomiędy cerkwią paraf. pw. Zaśnięcia NMP a kościołem paraf. pw. św. Zygmunta Burgundzkiego, we wsch. pierzei Placu Parkowego. W skład działki wchodzi ponadto usytuowany szczytowo drewniany budynek gospodarczy. Dom usytuowany jest szczytowo do ulicy, obiekt wąskofrontowy, wolno stojący ogrodzony z trzech stron metalową siatką na betonowych słupach.

Materiał, konstrukcja, technika: budynek murowany o ścianach wzdłużnych grubości 60 cm i ścianach szczytowych grub. 50 cm osadzonych na wysokim betonowym fundamencie. Ściana konstrukcyjna wewnętrzna podłużna z cegły pełnej ceramicznej grub. 25 cm. Ściany wewnętrzne poprzeczne działowe drewniane o grubości 8 i 12 cm, obite twardą płytą pilśniową i pomalowane farbą olejną na jasną zielen. Przybudówka o ścianach murowanych: konstrukcyjne o grub. 18 cm, działowe o grub. 12 cm. Stropy drewniane belkowe ocieplone polepą z gliny, piasku i słomy, obite z dołu płytą pilśniową i pomalowane w kolorze białym. Więźba dachowa drewniana konstrukcji płatwiowo-jętkowej. Dach pokryty eternitem falistym i papą /przybudówka/. Podłogi drewniane z desek osadzonych na legarach pokryte sztuczną wykładziną; w przybudówce posadzka betonowa. Schody zewnętrzne betonowe wyłożone płytkami ceramicznymi. Otwory okienne i drzwiowe w formie stojących prostokątów, stolarka okienna drewniana nietypowa, okna dubeltowe wielopoiłowe, drzwi główne wejściowe plastikowe, drzwi od strony podwórza drewniane 1-skrzydłowe.

Rzut: obiekt na planie prostokąta z przybudówką w elewacji wsch., dwutraktowy.

Bryła: budynek 1-konwergencyjny z nieużytkowanym poddaszem, niepodpiwniczony nakryty dwuspadowym dachem /bryła główna/ i jednospadowym /przybudówka/.

Elewacje: boczna /zach., od strony ulicy/ 6-osiowa, na 5. osi drzwi wejściowe, na pozostałych osiach okna. Elewacja podzielona lizenami, pod oknami podokienniki ceglane, w szczycie dwa symetrycznie umieszczone otwory okienne. Elewacja zwieńczona gzymsem koronującym w formie wystających pięt cegieł. Elewacja boczna /wsch., od strony podwórza/ na ponad 3/4 swojej długości mieści przybudówkę, 1-osiowa, na osi okno. W szczycie elewacji drewniane 2-skrzydłowe drzwi wiodące na poddasze; na przybudówce wysoki ceglany komin. Elewacja wzdłużna /pn./ 4-osiowa, na 1. osi drzwi wejściowe do przybudówki, na pozostałych osiach okna. Elewacja wzdłużna /pd./ 5-osiowa, na 4. osiach okna, na 5. osi drzwi wejściowe do przybudówki. W narożach elewacji betonowe przypory o szerokości podstawy 55 cm zwężające się u góry na wysokości 80 cm około 10 cm.

Wnętrze, wyposażenie, instalacje: wnętrze budynku w trakcie pd. /apteka/ zmodernizowane i dostosowane do aktualnych potrzeb, w trakcie pn. /nieużytkowanym/ pozbawione tradycyjnego wyposażenia. Instalacje: wodno-kan., elektryczna, tele-ioniczna, odgromowa.

<p>14. Kubatura</p> <p>1227,55 m³</p>	<p>15. Powierzchnia użytkowa</p> <p>165,30 m²</p>	<p>16. Przeznaczenie pierwotne</p> <p>apteka z częścią mieszkalną</p>	<p>17. Użytkowanie obecne</p> <p>apteka</p>
<p>18. Prace budowlane i konserwatorskie, ich przebieg i dokumentacja</p> <p>Po 1945 r. wymieniono w budynku pokrycie dachowe z dachówek ceramicznej na eternit, rozebrano piec kaflowy, zmodernizowano część pomieszczeń dostosowując je do nowych funkcji użytkowych.</p>		<p>19. Stan zachowania (fundamenty, ściany zewnętrzne, ściany wewnętrzne, sklepienia, stropy konstrukcje dachowe, pokrycie dachu, wyposażenie i instalacje)</p> <p>Część budynku stale użytkowana znajduje się w stanie dobrym, natomiast część nieużytkowana /trakt pn./ w stanie średnim.</p> <p>20. Najpilniejsze postulaty konserwatorskie</p> <p>Wymienić pokrycie dachowe z eternitu na nowe, np. blachodachówkę.</p>	

21. Akta archiwalne (rodzaj akt, numer i miejsce przechowania)

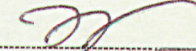
22. Bibliografia


Zabytki architektury i budownictwa w Polsce. Województwo białostockie 3, oprac. R. Sylwanowicz, J. Tołłoczko, ODZ, Warszawa 1992 r., s. 178.


23. Źródła ikonograficzne i fotografie (rodzaj, miejsca przechowania, sygnatury)

24. Uwagi różne

25. Opracował

tekst mgr Jerzy Tołłoczko, IV-2001 r. 
Imię, nazwisko, data, podpis

plany, rysunki mgr J. Tołłoczko /częściowo na podst. inwentaryzacji P. Jerzego Rúsuka oprac. w 2001 r./, IV-2001 r. 
Imię, nazwisko, data, podpis

zdjęcia fotogr. mgr J. Tołłoczko, IV-2001 r. 
Imię, nazwisko, data, podpis

miejsce przechowania negatywów zbiory własne autora

Karta po wypełnieniu podlega ochronie na podstawie przepisów prawa autorskiego

26. Adnotacje o inspekcjach, informacje o zmianach (daty, imiona i nazwiska wypełniających)

27. Załączniki

2 sktadlu

1. Miejscowość

KLESZCZELE

2. Obiekt (nazwa jak w karcie)

DOM NR 5, OB. APTEKA
PL. PARKOWY 5

3. Zawartość wkładki (nazwa obiektu lub materiału uzupełniającego)

FOTOGRAFIE UZUPEŁNIAJĄCE I RZUT PRZYZIEMIA

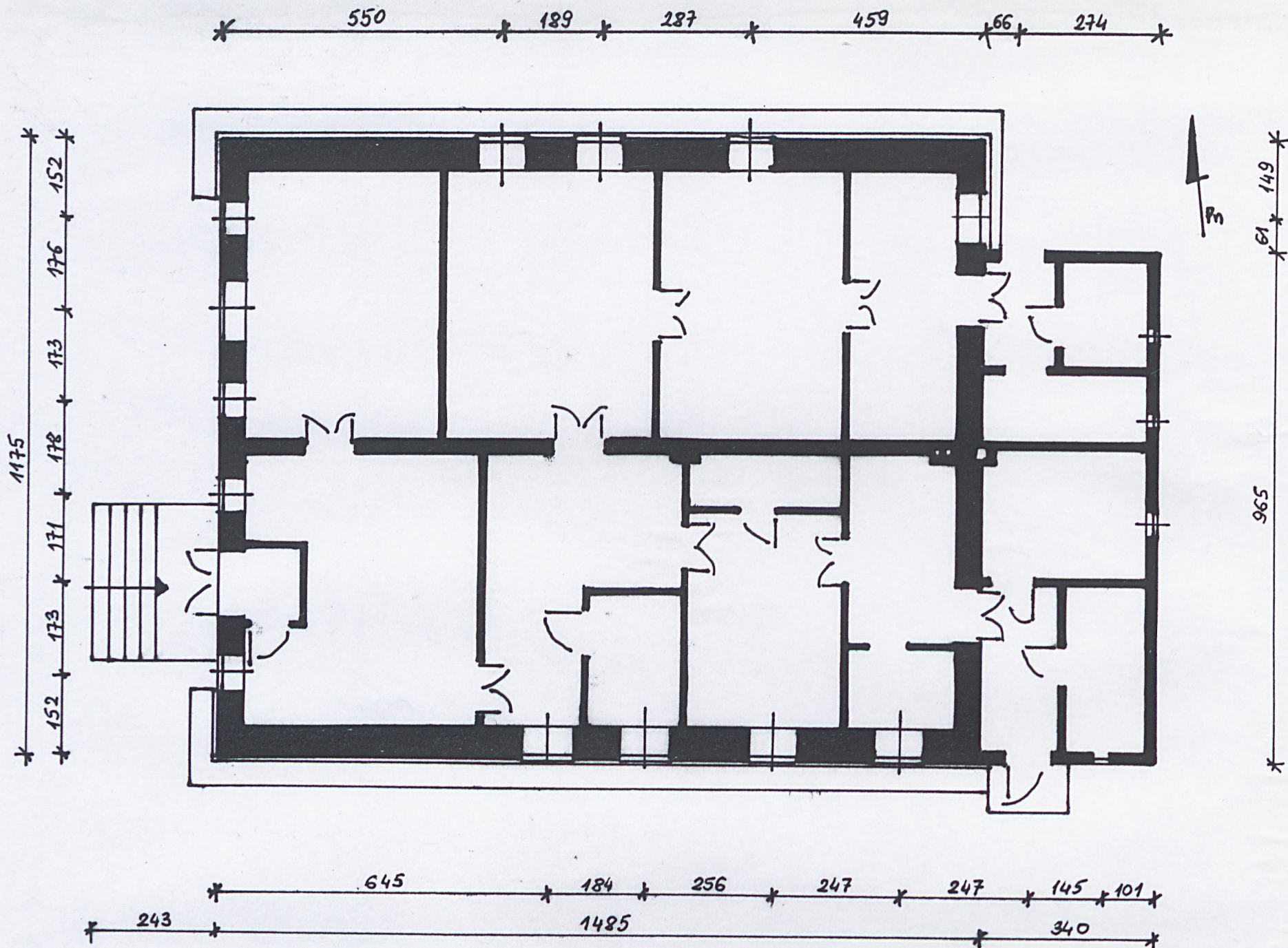


Wkładkę założył: mgr J. Tołkoczko, IV-2001 r.
(imię nazwisko, data)

Miejsce przechowywania negatywów: zbiory własne autora

LEGRAŁ. Białe Podl. z. 759 90 5000

Wzór ODZ 1978 r.



RZUT PRZYZIEMIA 1:100

1. Miejscowość

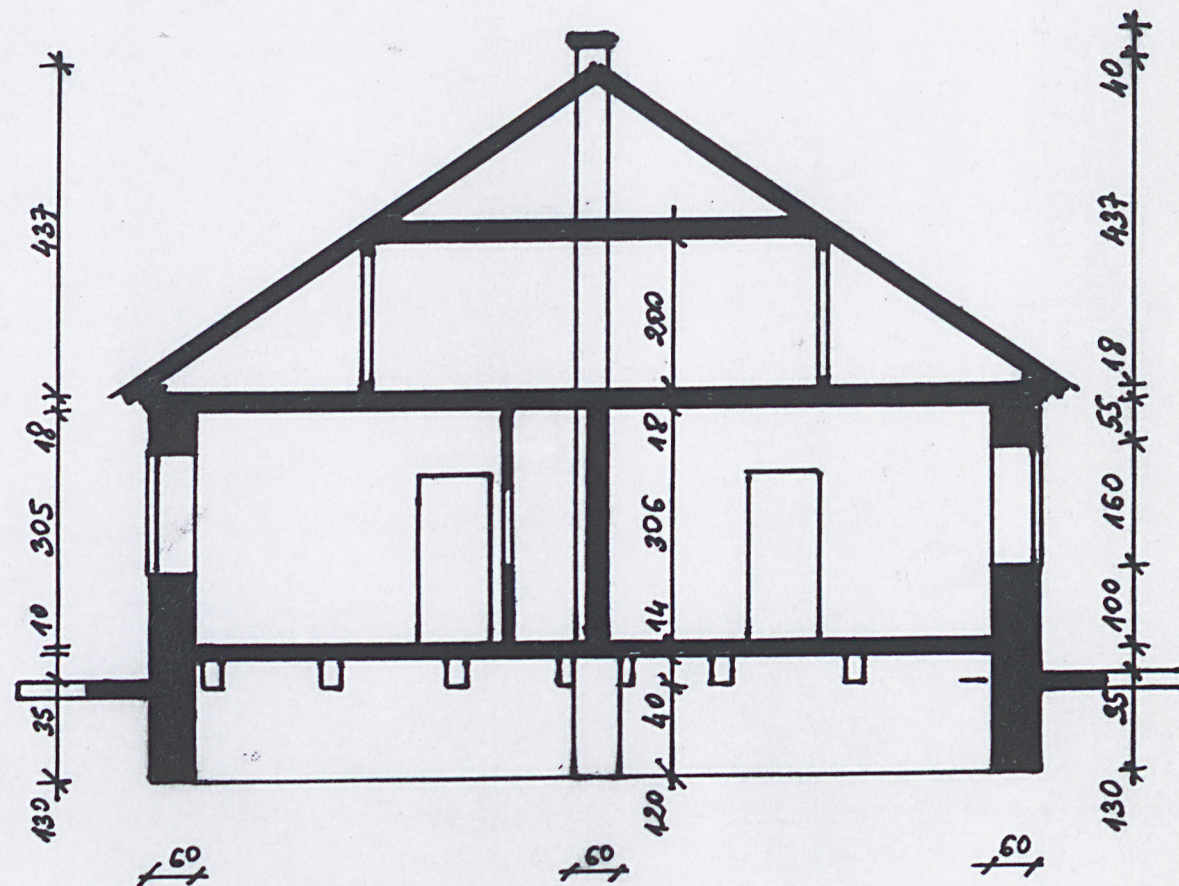
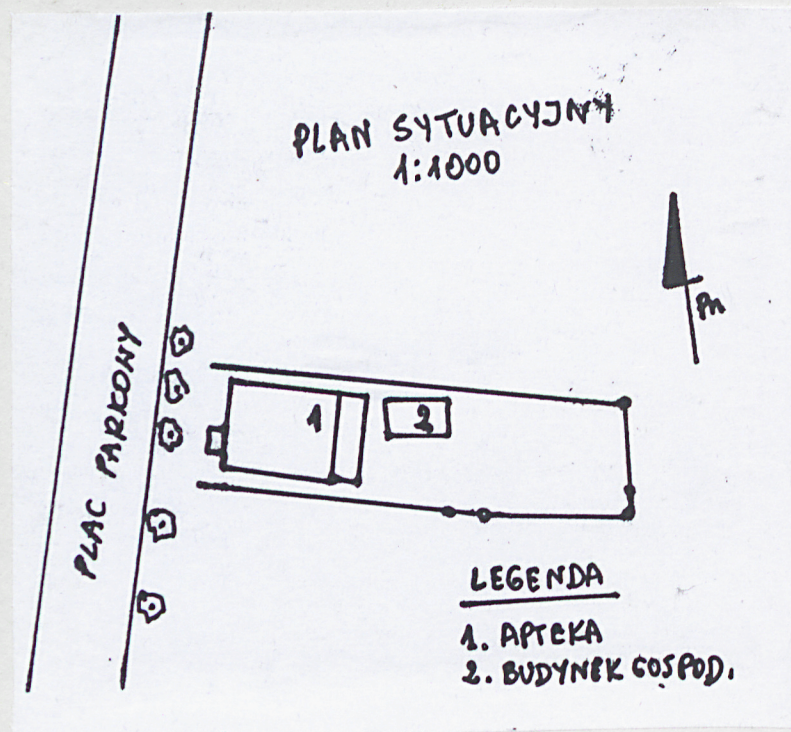
KLESZCZELE

2. Obiekt (nazwa jak w karcie)

DOM NR 5, OB. APTEKA
PL. PARKOWY

3. Zawartość wkładki (nazwa obiektu lub materiału uzupełniającego)

PLAN SYTUACYJNY I PRZEKRÓJ POPRZECZNY



PRZEKRÓJ POPRZECZNY 1:100

Wkładkę założył: mgr J. Tołkoczko, IV-2001 r.
(imię nazwisko, data)

Miejsce przechowywania negatywów: zbiory własne autora

LZGraf Biała Półl. z. 759 90 5000

Wzór ODZ 1978 r.