

1. Obiekt

DWORZEC KOLEJOWY

2. Czas powstania

ok. 1900 r.

3. Miejscowość

KLESZCZELE

11. Zdjęcia, rzut, przekrój, sytuacja, orientacja



4. Adres

Dworzec kolejowy  
w Kleszczelach

nr hipoteczny:

5. Przynależność administracyjna

województwo białostockie

gmina Kleszczele

pow. HAJNÓWKA

6. Poprzednie nazwy miejscowości

7. Przynależność administracyjna  
1 VI 1975

województwo białostockie

powiat Hajnówka

8. Właściciel i jego adres

Polskie Koleje Państwowe  
Oddział Budynków  
ul. Lipowa 30 w Białymstoku

9. Użytkownik i jego adres

J.W.

10. Rejestr zabytków

Nr A-672

data 21-XII-1987r.



12. Autorzy, historia obiektu, określenie stylu.

Projektant budynku oraz budownicowie nieustaleni. Dwerzec powstał ok. 1900\*r. w związku z budową linii kolejowej do Brześcia.

Dwerzec kolejowy w Kleszczelach jest unikalnym na terenie województwa białostockiego przykładem tzw. "stylu szwajcarskiego" w budownictwie charakterystycznym dla przełomu XIX i XX wieku o dużych walorach historyczno-architektonicznych i krajoznawczych.

\* Linia kolejowa Kowel-Brześć-Grajewo z przebiegiem do Prus Wsch.

13. Opis (sytuacja, materiał i konstrukcja, rzut, bryła, elewacje, wnętrze, wyposażenie, instalacje)

Sytuacja: dwerzec kolejowy w Kleszczelach usytuowany jest w odległości ok. 2 km od wsi w kierunku południowym, w pobliżu drogi do Repczyc.

Materiał, konstrukcja, technika: budynek drewniany osadzony na wysokim fundamencie betonowo-ceglanym, częściowo podpiwniczony /w części zach./ . Ściany konstrukcji zrębowej i sumikowo-łatkowej, opilastrowane na węglach pionowo deskami. Dach dwuspadowy w partii środkowej usytuowany szczytowo do lica fasady, w partiach bocznych zaś kalenicowo do lica fasady. więźba dachowa konstrukcji krokwiowo-płatwiowej. Dach pokryty eternitem falistym na łąkach z desek. Obróbki blacharskie z blachy ocynkowanej.

Rzut: na planie nieregularnego wieloboku.

Bryła: budynek dwukondygnacyjny w części zach. i jednokondygnacyjny w części wsch.

Elewacje: budynek składa się z czterech wyodrębniających się z zewnątrz i wewnątrz partii. Każda z nich wydzielona jest ponadto żłobkowanymi pilastrami. Partia główna, środkowa, techniczna-ryzalitowo wysunięta przed lico fasady, dwusioowa w fasadzie, z wejściem przesuniętym z osi w lewo z obszernym przedprożem i schodami. Drzwi dwuskrzydłowe płycinowe. Partia na lewo od środkowej /zach./, mieszkalna, 3-sioowa, z wejściem i schodami na osi głównej. Drzwi jednoskrzydłowe płycinowe. Partia prawa /wsch./ mieszcząca poczekalnię 3-sioową. Elewacja tylna powtarza podział fasady. Elewacja boczna /zach./ 1-sioowa mieszcząca drzwi wejściowe dwuskrzydłowe płycinowe, w szczycie okno 6-polowe. Elewacja boczna /wsch./ z wyraźnym wyodrębnionym aneksem nakrytym daszkiem dwuspadowym. Cały budynek obiega fryz utworzony z dwóch znacznie od siebie oddalonych, profilowanych gzymsików oddzielających kondygnacje I i II. Wszystkie okna ościeżnicowe, prostokątne dwudzielne, 6-polowe z nadświetlem i bez, ujęte w dekoracyjne obramienia zwieńczone wyrzynanym okapnikiem. Elewacje oszalowane w części dolnej i środkowej pionowo, w pozostałych poziomo deseczkami.

Wnętrze: w poczekalni i części technicznej podłogi kamienne, w pozostałych pomieszczeniach deskowe. Ściany wewnętrzne drewniane otynkowane, malowane, stropy drewniane bielone. System ogrzewczy kominowo-pieczowy. Piece kaflowe. Budynek wyposażony jest w instalacje elektryczną i telekomunikacyjną-sieć PKP.



#### 14. Kubatura

1850 m<sup>3</sup>

15. Powierzchnia użytkowa

parter- 195,5 m<sup>2</sup>  
piętro- 117,6 m<sup>2</sup>

pietro- 117,6 m<sup>2</sup>

## 16. Przeznaczenie pierwotne

dworzec kolejowy

### 17. Urzutykowanie obecne

dworzec kolejowy

mieszkania

19. stan zachowania (fundamenty, ściany zewnętrzne, ściany wewnętrzne, sklepienia, stropy konstrukcje dachowe, pokrycie dachu, wyposażenie i instalacje)

Budynek dworca wymaga jak najszybciej remontu generalnego. Pilnego uporządkowania wymaga również teren wokół dworca.

18. Prace budowlane i konserwatorskie, ich przebieg i dokumentacja

W trakcie użytkowania w zach. części budynku zlikwidowane poczekalnię I klasy i utworzone mieszkania /powstało wejście od strony podwórza/. Tym samym zlikwidowano również wyjście z poczekalni na peron. Dach budynku pierwotnie pokryty był gontem.

## 20. Najpilniejsze postulaty konserwatorskie

Należy przywrócić dworcowi pierwotną funkcję, tzn. cały parter powinien mieć zgodnie z przekazem historycznym funkcję dworca. Łączy się to z likwidacją mieszkania na parterze i odtworzeniem dawnej poczekalni I klasy. Dobrze by było przywrócić pierwotne gontowe pokrycie dachu, ale dopuszczalne jest także użycie dachówki.

Wskazane jest utwardzenie dojazdu do dworca i utworzenie przy nim przystanku PKS. Teren należałoby wzbogacić o małą architekturę /ogrodzenia, ławki, gazony kwiatowe itp./ oraz uzupełnić zielenią niską i wysoką.



21. Akta archiwalne (rodzaj akt, numeracja, miejsce przechowania)

Inwentaryzacja architektoniczno-konserwatorska dworca kolejowego w Kleszczelach, oprac. mgr inż. arch. M. Miecielska, PP PKZ O/B-stok 1990 r.

Rewaloryzacja budynku dworca kolejowego w Kleszczelach. Studium programowo-przestrzenne w zakresie architektury, konstrukcji, instalacji elektrycznej i sanitarnej, oprac. mgr inż. arch. M. Miecielska, J.K. Grochowski, PP PKZ O/B-stok 1990 r.

22. Bibliografia

23. Źródła ikonograficzne i fotografia (rodzaj, miejsca przechowania, signatury)

24. Uwagi różne

25. Opracował

tekst mgr Jerzy Tołłeczko, 3-XI-1990 r.

imię, nazwisko, data, podpis

plany, rysunki mgr Hanna Tołłeczko, 3-XI-1990 r.

imię, nazwisko, data, podpis

zjęcia fotogr. mgr Jerzy Tołłeczko, 17-X-1990 r.

imię, nazwisko, data, podpis

miejsce przechowania negatywów

Karta po wypełnieniu podlega ochronie na podstawie przepisów prawa autorskiego

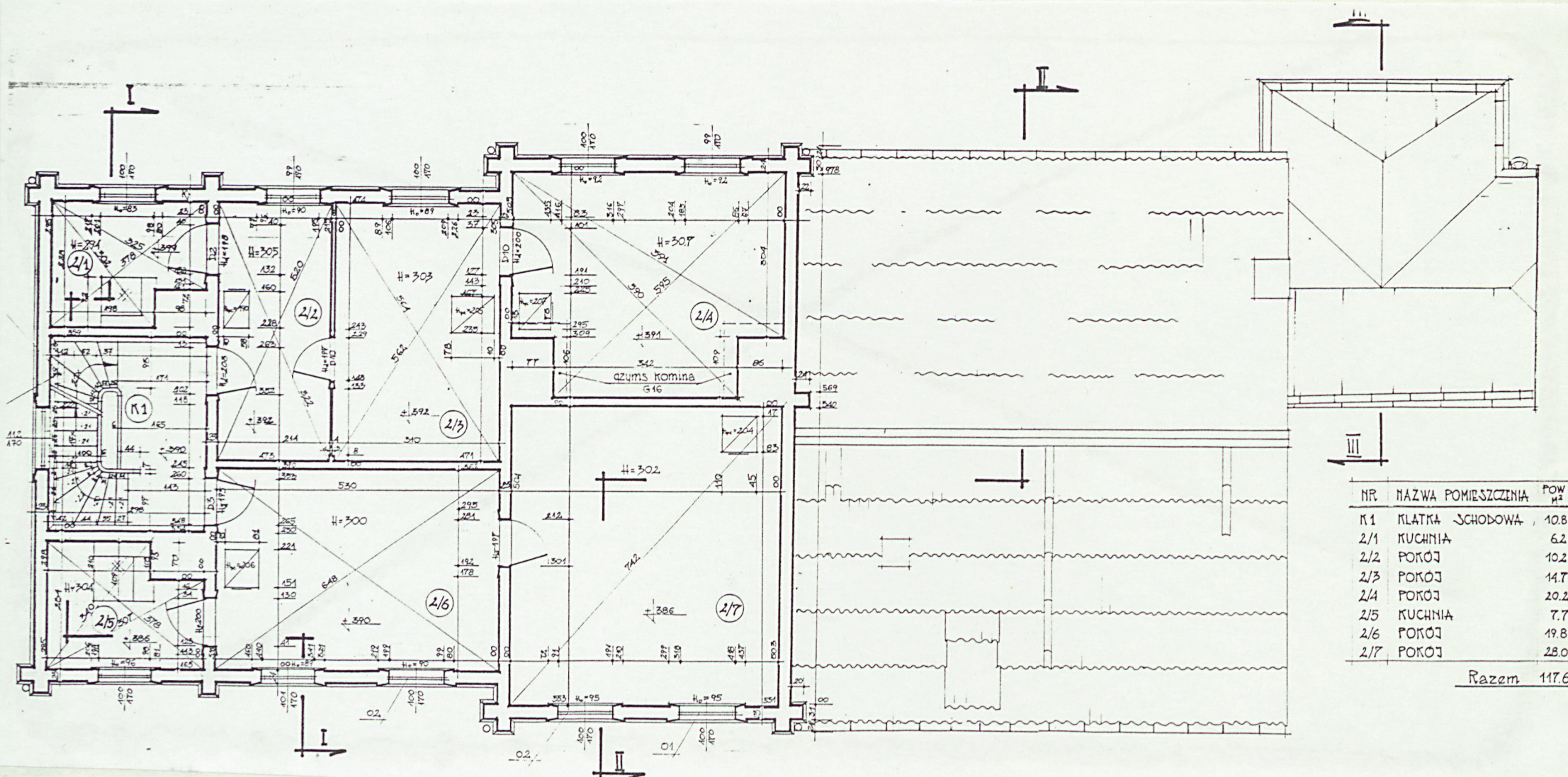
26. Adnotacje o inspekcjach, informacje o zmianach (daty, imiona i nazwiska wypełniających)

27. Załączniki

3 wkładki



1. Miejscowość K L E S Z C Z E L E	2. Obiekt (nazwa jak w karcie) DWORZEC KOLEJOWY	3. Zawartość wkladki (nazwa obiektu lub materiału uzupełniającego) RZUTY PARTERU I PIĘTRA
---------------------------------------	--	--



NR	NAZWA POMIESZCZENIA	POW. m <sup>2</sup>
K1	KLATKA SCHODOWA	10.8
2/1	KUCHNIA	6.2
2/2	POKOJ	10.2
2/3	POKOJ	14.7
2/4	POKOJ	20.2
2/5	KUCHNIA	7.7
2/6	POKOJ	19.8
2/7	POKOJ	28.0
Razem		117.6

Wkładkę założył: mgr Jerzy Tokłoczko, 3-XI-1990 r.

(imię, nazwisko, data)

Miejsce przechowywania negatywów:

OZGraf. Z.P. Ostróda zam. 699 nakł. 23.600

Wzór ODZ 1978 r.





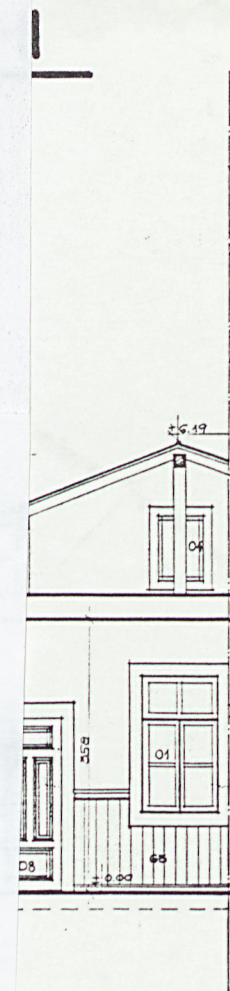


3. Zawartość wkładki (nazwa obiektu lub materiału uzupełniającego)

DWORZEC KOLEJOWY

## I PLAN SYTUACYJNY

1:50



(imię, nazwisko, data)

OZGraf. Z.P. Ostróda zam. 699 nakł. 23.600

WŁÓDZ 1978 R.



### 1. Miejscowość

K L E S Z C Z E L E

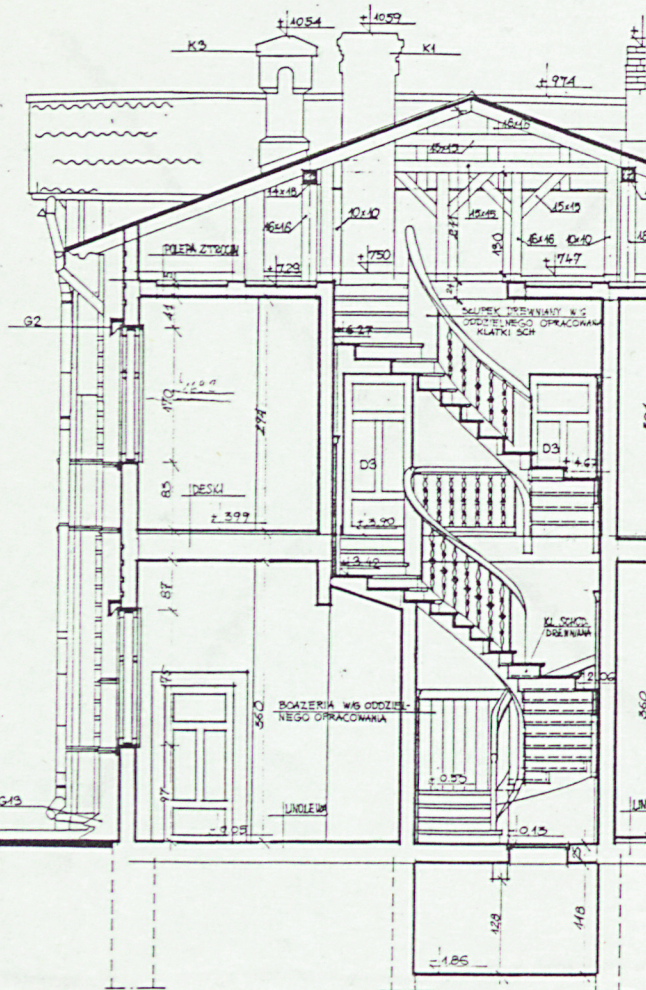
2. Obiekt (nazwa jak w karcie)

DWORZEC KOLEJOWY

3. Zawartość wkładki (nazwa obiektu lub materiału uzupełniającego)

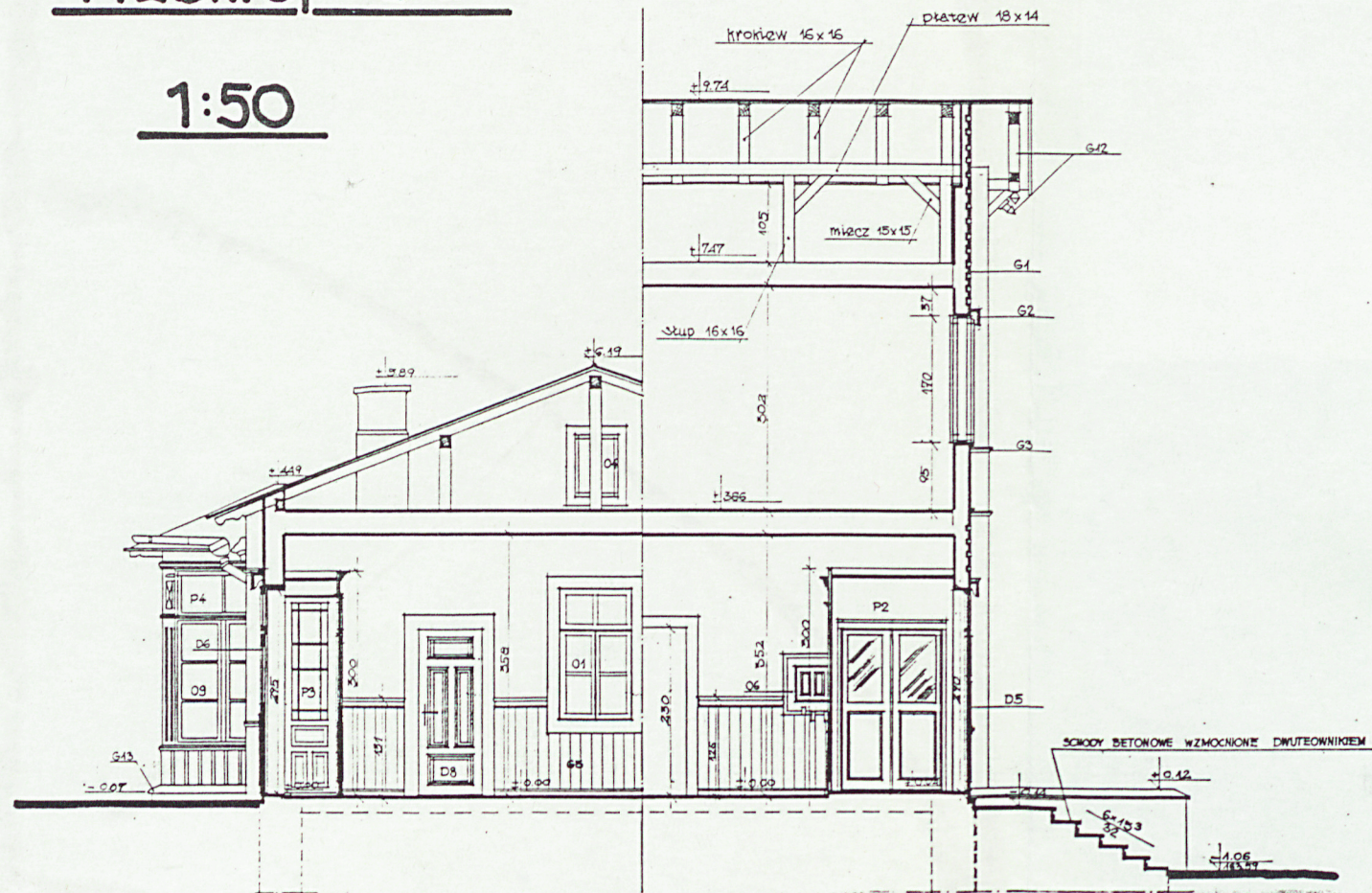
TRZY PRZEKROJE W SKALI 1:50 ZMNIEJSZONE DWUKROTNI  
I PLAN SYTUACYJNY

Przekrój 1-1



## Przekrój II-II

1:50



Wkładkę założył: mgr Jerzy Tołłeczko, 3-XI-1990 r.

(imię, nazwisko, data)

Miejsce przechowywania negatywów: .....

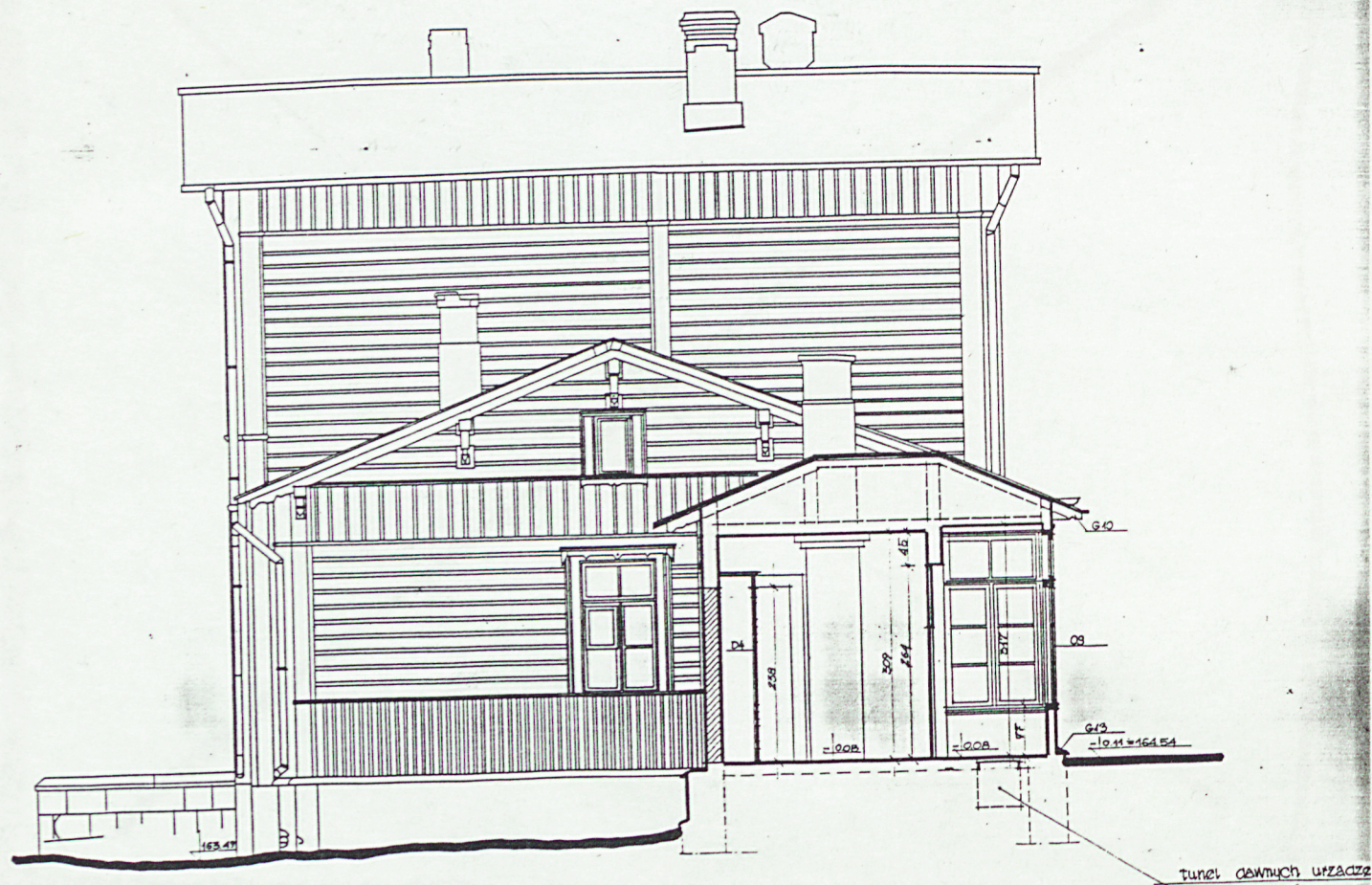
OZGraf. Z.P. Ostróda zam. 699 nakł. 23.600

Wzór ODZ 1978 r.

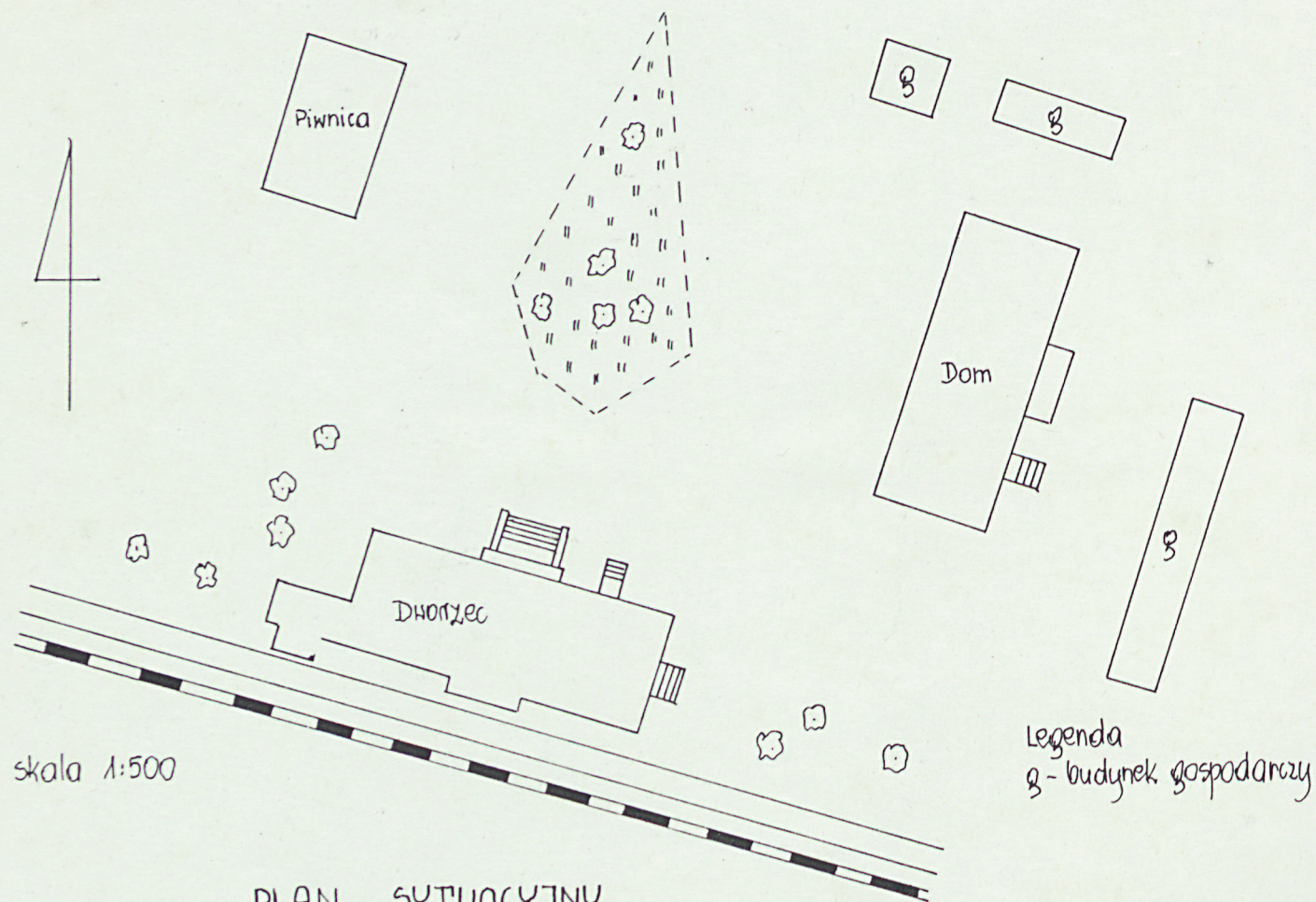


Przekroj III - III

1:50







PLAN SYTUACYJNY



1. Miejscowość

K L E S Z C Z E L E

2. Obiekt (nazwa jak w karcie)

DWORZEC KOLEJOWY

3. Zawartość wkładki (nazwa obiektu lub materiału uzupełniającego)

12 ZDJĘĆ FOTOGRAFICZNYCH



Wkładkę założył: mgr Jerzy Tołłeczko, 3-XI-1990 r.  
(imię, nazwisko, data)

Miejsce przechowywania negatywów: .....

OZGraf. Z.P. Ostróda zam. 699 naki. 23.600

Wzór ODZ 1976 r.



