

1. Obiekt

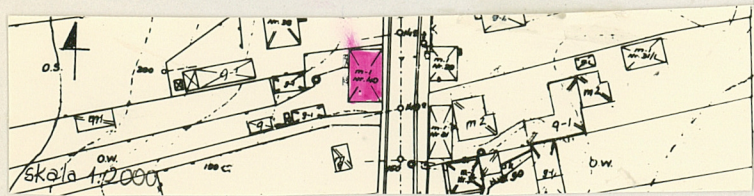
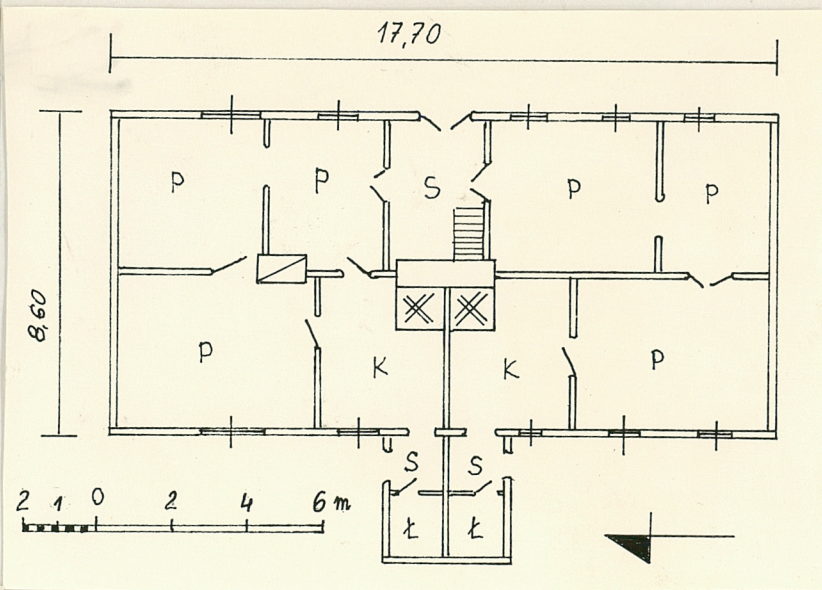
budynek mieszkalny

2. Czas powstania

XIX/XX w.

3. Miejscowość

Suwałki



4. Adres

ul. Gałaja nr 57
nr hipoteczny

5. Przynależność administracyjna

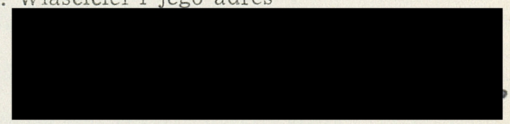
województwo suwalskie
gmina

6. Poprzednie nazwy miejscowości

7. Przynależność administracyjna
przed 1.VI.1975 r.

województwo białostockie
powiat Suwałki

8. Właściciel i jego adres



9. Użytkownik i jego adres

10. Rejestr zabytków

Nr data

W.Hulanicki IX 1982 r.
autor zdjęć
data wykonania
miejsce przechowywania negatywów PP PKZ O/Białystok

12. Autorzy, historia obiektu, określenia stylu.

Budynek wzniesiony na przełomie XIX/XX wieku. Przed 1939 rokiem posesja należała do lekarza Rydzewskiego. Po 1945 roku budynek często zmieniał właścicieli. Przedostatnim właścicielem był [REDACTED]

[REDACTED] w chwili obecnej dom na dwóch właścicieli.

W latach 70-tych przeprowadzony został remont kapitalny budynku, w elewacji wsch. i zach. zmieniono otwory okienne. W elewacji zach. na osi środkowej dostawiony został murewany aneks, w którym znajduje się łazienka. Po remoncie budynek wyposażony został obok instalacji elektrycznej w instalację wodno-kanalizacyjną. Ogrzewanie - obok pieców kaflowych stosowane są piece akumulacyjne i c.o.

Pierwotnie trzony kuchenne posiadały kape.

13. Opis (sytuacja, materiał i konstrukcja, rzut, bryła, elewacje, dach, wnętrze, wyposażenie, instalacje)

Budynek usytuowany w zachodniej pierzei ulicy Gałaja, w układzie kalenicowym, od północnej posesja ogrodzona jest siatką drucianą, od ulicy płotem sztachetowym. Budynek drewniany, na podmurowaniu kamiennym, otynkowanym, częściowo podpiwniczony, konstrukcji zrębowej oszalowany. Ściana wzdłużna wschodnia oszalowana dwustrefowo, dołem do dolnych krawędzi okien pionowo, powyżej poziomo, pod okapem znajduje się gzyms skrzynkowy. Elewacja zach. oszalowana analogicznie. Ściana półn. oszalowana poziomo, elewacja półd. poziomo, szczyt półd. dwustrefowo, do górnych krawędzi okien w szczycie poziomo, powyżej pionowo. Dach dwuspadowy pokryty eternitem falistym, więźba dachowa krokwiowo-stelcowa, murewany aneks pokryty dachem pulpitowym.

Budynek na rzucie prostokąta z prostokątnym aneksem w zachodniej ścianie wzdłużnej, z mieszkalny poddaszem. Układ wnętrza dwutraktowy, na osi środkowej w trakcie wsch. sieni, po jej obu stronach pomieszczenia mieszkalne. W trakcie zach. z aneksu wejścia do dwóch kuchni, z których wejścia do pomieszczeń mieszkalnych/ po jednym/. W aneksie dwie sieni i dwie łazienki. Okna: w części półn. domu trójskrzydłowe, w części półd. dwuskrzydłowe z uchylnymi wywietrznikami, ponadto w elewacji zach. dwa okienka jednoskrzydłowe, w szczycie półd. 2 okna jednoskrzydłowe, a w aneksie jednopolowe. Drzwi zewnętrzne dwuskrzydłowe, płycinowe z nadświetlem, drzwi do aneksu jednoskrzydłowe, płycinowe. Elewacje: wsch.-6-osiowa, na osi 4 od południa prostokątny otwór drzwiowy, na pozostałych prostokątne okienne ujęte w profilowane opaski. Elewacje szczytowe ślepe. Elewacja zach.-6-osiowa, na osi 4 od półd. aneks, na pozostałych prostokątne otwory okienne. Wewnątrz: sufit i ściany otynkowane, podłoga z desek na legarach, system ogrzewania: piece, centralne ogrzewanie, piece akumulacyjne.

Budynek posiada dwa kominy ceglane, otynkowane.

Wyposażony w instalację elektryczną, wodno-kanalizacyjną i c.o.

14. Kubatura 456 m ³	15. Powierzchnia użytkowa 152 m ²	16. Przeznaczenie pierwotne mieszkalne	17. Użytkowanie obecne mieszkalne
18. Prace budowlane i konserwatorskie, ich przebieg i dokumentacja W latach 70-tych przeprowadzone zostały remont kapitalny, zmieniono układ otworów okiennych w pñ. części domu, pokrycie dachowe, założono instalację wodno-kanalizacyjną, c.o.		19. Stan zachowania (fundamenty, ściany zewnętrzne, ściany wewnętrzne, sklepienia, stropy konstrukcje dachowe, pokrycie dachu, wyposażenie i instalacje) Budynek w dobrym stanie technicznym.	
20. Najpilniejsze postulaty konserwatorskie			

21. Akta archiwalne (rodzaj akt, numer i miejsce przechowywania)

22. Bibliografia

23. Źródła ikonograficzne i fotografie (rodzaj, miejsce przechowywania, sygnatury)

24. Uwagi różne

25. Wypełnił

~~mgr Barbara Tomecka~~ IX 1982 r.

Imię i nazwisko

data

26. Sprawdził

Imię i nazwisko

data

27. Załączniki

1. Miejscowość Suwałki
ul. Gałaja 57

2. Obiekt (nazwa jak w karcie)
budynek mieszkalny

3. Zawartość wkładki (nazwa obiektu lub materiału uzupełniającego)
fotografie



Wkładkę założył: mgr Barbara Tomecka IX 1982 r
(imię, nazwisko, data)

Miejsce przechowywania negatywów: BP.PKZ O/Białystok

Wzór ODŻ 1978 r.