

A B C D E F G H I J K L Ł M N O P R S T U V W X Y Z

Nr

4996

1. Obiekt

DOM

2. Czas powstania

1926 r.

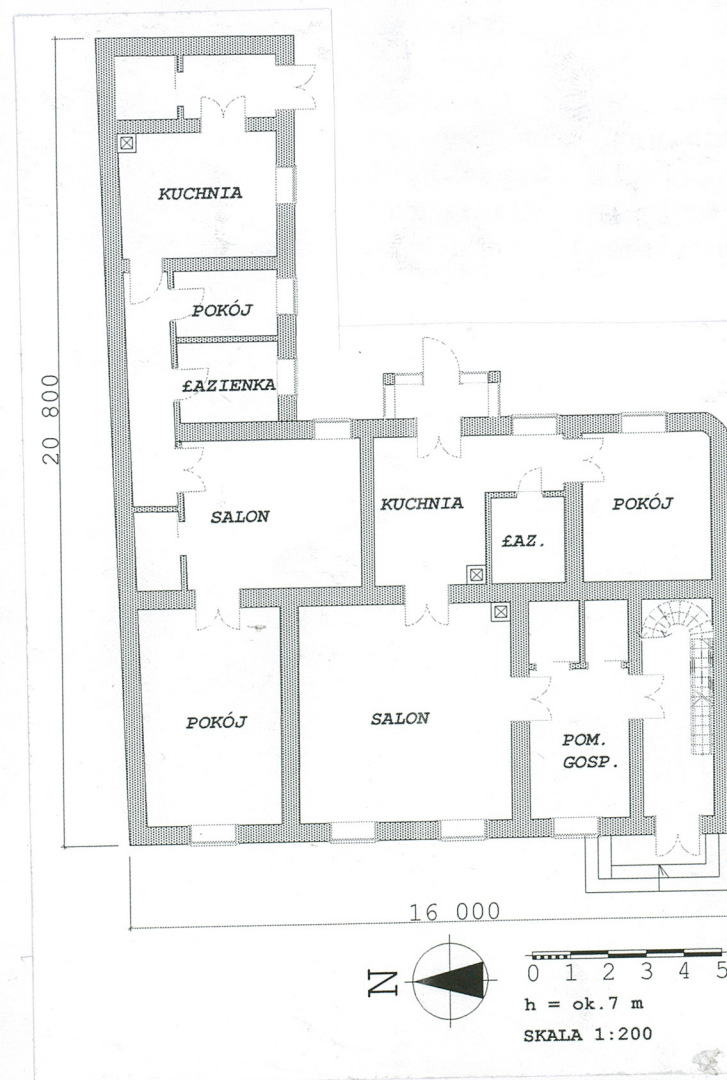
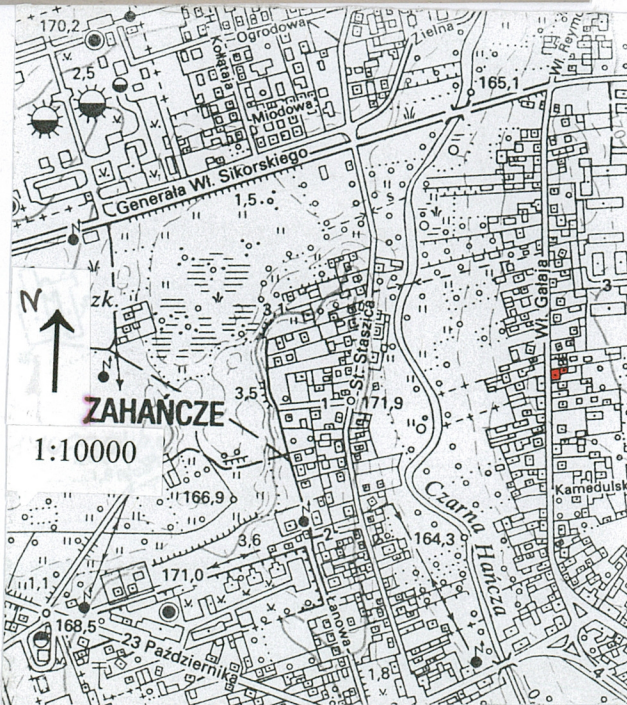
3. Miejscowość

SUWAŁKI

11. Zdjęcia, rzut, przekrój, sytuacja, orientacja



4.



4. Adres

16 – 400 Suwałki, ul. Gałaja 56

nr hipoteczny.....

5. Przynależność administracyjna

Województwo podlaskie

Powiat Suwałki

Gmina Suwałki

6. Poprzednie nazwy miejscowości

7. Przynależność administracyjna do 01.01.1999r.

Województwo suwalskie

Gmina Suwałki

8. Właściciel i jego adres

9. Użytkownik i jego adres

10. Rejestr zabytków

nr data

Budynek został zbudowany w 1926 roku przez ówczesnego właściciela działki Józefa Witkowskiego. Następnym właścicielem obiektu był jego syn, również Józef, który w 1958 roku sprzedał posiadłość wraz z domem Józefowi Syperowiczowi. W latach 60. nastąpił podział domu na dwa mieszkania własnościowe. Jedną część otrzymała córka Józefa Syperowicza [REDAKTOWANO], która w 2001 roku przekazała ją swojej córce Justynie i zięciowi [REDAKTOWANO].

Część druga budynku stała się własnością drugiej córki Józefa Syperowicza – Janiny Burzyńskiej, a po jej śmierci męża – [REDAKTOWANO].

Sytuacja: budynek usytuowany w centrum miasta, przy wsch. pierzei ul. Gałaja, na terenie ogrodzonej działki, frontem ustawiony do ulicy. Od płn. i pld. sąsiaduje z murowanymi budynkami mieszkalnymi.

Materiał, konstrukcja, technika: murowany z cegły, otynkowany. Podmurówka z ciosów granitowych łączonych zaprawą, nieotynkowana. Ściany nośne ceglane, działowe drewniane, tynkowane. Ganek od połowy wysokości oszklony, dolne partie ścian obite blachą. Dach kryty blachą. Więźba dachowa krokwiowo - kleszczowa ze stolcami; nad oficyną krokwiowa. Kominy murowane z cegły. Piece kaflowe. Trzony kuchenne bez okapu. Piece ogrzewcze ściankowe. Schody wewnętrzne na poddasze drewniane, kręte, jednobiegowe, z drewnianą balustradą i poręczą. Podłogi deskowe, na klatce schodowej oraz w kuchni, łazience i korytarzu oficyny terakota. Stolarka drewniana, malowana olejno. Okna dubeltowe, dwuskrzydłowe z nadświetleniem; w szczytach również dwuskrzydłowe i jednoskrzydłowe. Drzwi drewniane; zewnętrzne frontowe podwójne dwuskrzydłowe, z trójkwaterowym oszklonym nadświetlem; na ganek jednoskrzydłowe z drewna i płyty wiórowej, obite blachą; do oficyny dwuskrzydłowe, z przedzielonym pionowo nadświetlem; wewnętrzne jedno- i dwuskrzydłowe, płycinowe. Balustrada i wsporniki balkonowe metalowe.

Rzut: korpusu głównego prostokątny, oficyny w kształcie wydłużonego prostokąta, oba połączone ze sobą pod kątem prostym. Układ wnętrza korpusu głównego dwutraktowy, trakt zach. głębszy; oficyna półotraktowa. Wnętrze podzielone na dwa mieszkania. Mieszkanie w korpusie głównym dwupoziomowe: na parterze dwa pokoje, kuchnia, łazienka i pomieszczenie gospodarcze, na piętrze trzy pokoje, kuchnia i łazienka. Klatka schodowa na pld. osi. Mieszkanie w oficynie powiększone o dwa pomieszczenia korpusu głównego, złożone z trzech pokoi, kuchni, łazienki, korytarza i przedsionka; wejście od elewacji pld. oficyny.

Bryła: wolnostojący, jednokondygnacyjny z facjatą nad fasadą i parterową oficyną. Nad korpusem głównym dach dwuspadowy z dwoma kominami w kalenicy, nad facjatą dwuspadowy, nad oficyną pulpitowy z dwoma kominami. Do elewacji tylnej dobudowany prostopadłościenny oszklony ganek kryty dachem pulpitowym. Do płn. elewacji oficyny dostawiony drewniany budynek gospodarczy. Pod oficyną podpiwniczenie. Frontowe wejście poprzedzone trzema betonowymi stopniami, do oficyny jednym stopniem. Przed wschodnią elewacją taras. Na trzeciej osi facjaty balkon.

Elewacja frontowa zach. – jednokondygnacyjna, pięcioosiowa z trójosiową facjatą, niesymetryczna. Pionowy podział elewacji przy pomocy pilastrów w małym porządku, flankujących narożne osie i środkową partię elewacji oraz facjatę. Pierwsza kondygnacja wsparta na gzymsie cokołowym, zwieńczona pełnym belkowaniem, gzyms na szerokości facjaty z ukośnie ułożonych cegieł; na facjacie profilowany gzyms wieńczący. Nad facjatą i piątą osią z wejściem frontony zbliżone do trójkąta, zwieńczone profilowanymi gzymsami, flankowane sterczynami z kulami. Analogiczna sterczyna nad narożnym płn. pilastrem. Na frontonie facjaty dwie splecione gałązki i data 1926 / 2-IX. Profilowane opaski wokół wszystkich otworów poza wejściowym; ławy parapetowe profilowane. Na środkowej osi facjaty drzwi balkonowe dwudzielne, dwuskrzydłowe, do połowy oszklone z nadświetleniem. Balkon na trzech żeliwnych wspornikach. **Elewacja tylna wsch.** – jednokondygnacyjna, czteroosiowa. Poziomy podział elewacji jak na fasadzie. Pld. narożnik wyokrąglony, w dolnej partii dwa profile uskokowe, w górnej partii ceglana dekoracja. Na trzeciej osi wejście poprzedzone gankiem; drzwi na ganek jednoskrzydłowe. Na pozostałych osiach otwory okienne z profilowanymi ławami podokiennymi; okna jak w fasadzie. W połaci dachu dwa okienka doświetlające szczyt. **Elewacja boczna pld.** – w korpusie głównym na wysokości poddasza trójosiowa; na osi środkowej okno dwudzielne, dwuskrzydłowe z nadświetleniem, na skrajnych osiach okna dwuskrzydłowe. Cokół zwieńczony gzymsem. Elewacja oficyny jednokondygnacyjna, czteroosiowa, podział poziomy elewacji jak na fasadzie. Na czwartej osi drzwi płycinowe, dwuskrzydłowe, z dwukwaterowym nadświetlem. Na pozostałych osiach otwory okienne wsparte na profilowanych ławach. Okna jak w fasadzie. **Elewacja płn.** – w korpusie głównym na wysokości poddasza dwuosiowa, okno jednoskrzydłowe i dwuskrzydłowe; elewacja oficyny ślepa, połączona z drewnianym budynkiem gospodarczym.

Instalacje: ogrzewcza kominowo-pieczowa, wodociągowo-kanalizacyjna, elektryczna, co.

<p>14. Kubatura</p> <p>ok. 1500 m³</p>	<p>15. Powierzchnia użytkowa</p> <p>ok. 350 m²</p>	<p>16. Przeznaczenie pierwotne</p> <p>mieszkalne</p>	<p>17. Użytkowanie obecne</p> <p>mieszkalne</p>
<p>18. Prace budowlane i konserwatorskie, ich przebieg i dokumentacja</p> <p>1974 r. – dobudowanie ganku.</p> <p>1995 r. – założenie instalacji wodociągowej i co.</p> <p>1997 r. – remont dachu.</p> <p>Obecnie trwa remont wnętrza pierwszej kondygnacji korpusu głównego.</p>		<p>19. Stan zachowania (fundamenty, ściany zewnętrzne, ściany wewnętrzne, sklepienia, stropy, konstrukcje dachowe, pokrycie dachu, wyposażenie i instalacje)</p> <p>Fundamenty w stanie dobrym. Ściany zewnętrzne zawilgocone wzdłuż opierzenia i rur spustowych. Pokrycie i konstrukcje dachowe dachu w stanie zadowalającym.</p> <p>20. Najpilniejsze postulaty konserwatorskie</p> <p>Budynek remontowany na bieżąco, wskazane jest osuszenie ścian.</p>	

21. Akta archiwalne (rodzaj akt, numer i miejsce przechowywania)

Karta ewidencyjna nieruchomości, zał. J. Witkowski, 1952
(w posiadaniu właścicieli).

22. Bibliografia

23. Źródła ikonograficzne i fotografia (rodzaj, miejsce przechowywania, sygnatury)

24. Uwagi różne

25. Opracował

tekst mgr Aneta Kułak, dr Grzegorz Ryżewski, sierpień 2004

plany, rysunki mgr inż. arch. Agnieszka Ołdytowska, sierpień 2004

zdjęcia fotograf. mgr Aneta Kułak, sierpień 2004

miejsce przechowywania negatywów WUOZ w Białymstoku

Karta po wypełnieniu podlega ochronie na podstawie przepisów prawa autorskiego

26. Adnotacje o inspekcjach, informacje o zmianach (daty, imiona i nazwiska wypełniających)

27. Załączniki

1 wkładki do karty ewidencyjnej

1. Miejscowość

SUWAŁKI ul. Gałaja 56

2. Obiekt (nazwa jak w karcie)

Dom

3. Zawartość wkładki (nazwa obiektu lub materiału uzupełniającego)

Fotografie, plany

2.



3.



4.



5.



6.



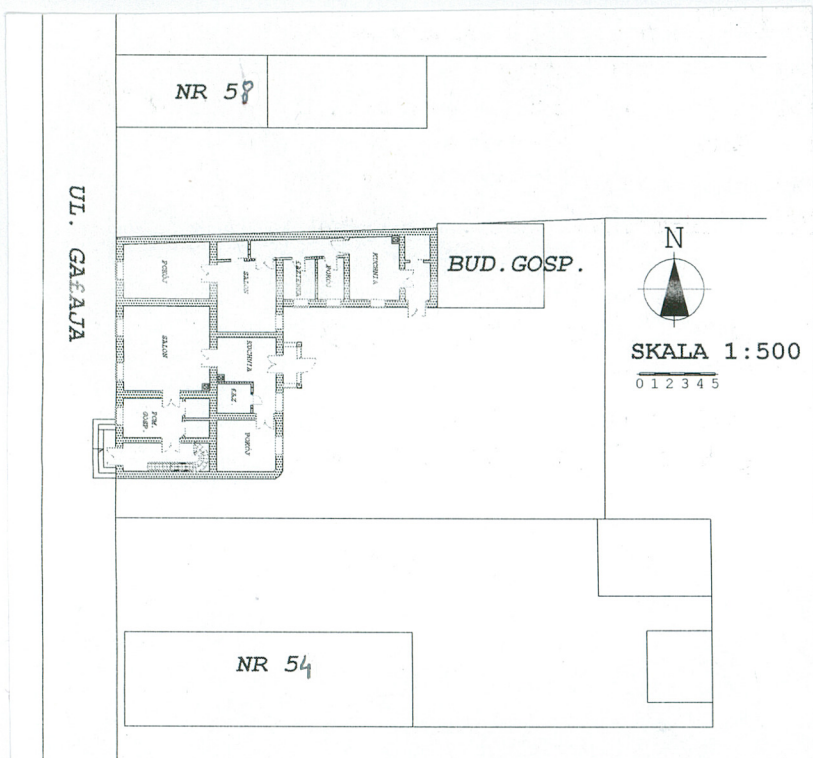
7.



Wkładkę założył: Aneta Kulak sierpień 2004
(imię, nazwisko, data)

Miejsce przechowywania negatywów: WUOZ Białystok

Wzór ODZ 1985



Spis fotografii:

1. Elewacja frontowa.
2. Facjata w elewacji frontowej.
3. Drzwi wejściowe w elewacji frontowej.
4. Elewacja płn. i frontowa.
5. Elewacja frontowa i płd. – widok od ul. Gałaja.
6. Elewacje wschodnie korpusu głównego i oficyny.
7. Elewacja wsch. korpusu głównego.
8. Elewacja płd. oficyny.
9. Płd.-wsch. narożnik korpusu głównego.
10. Schody wewnętrzne.

