

PODLASKIE

1. Obiekt

BUDYNEK MIESZKALNY

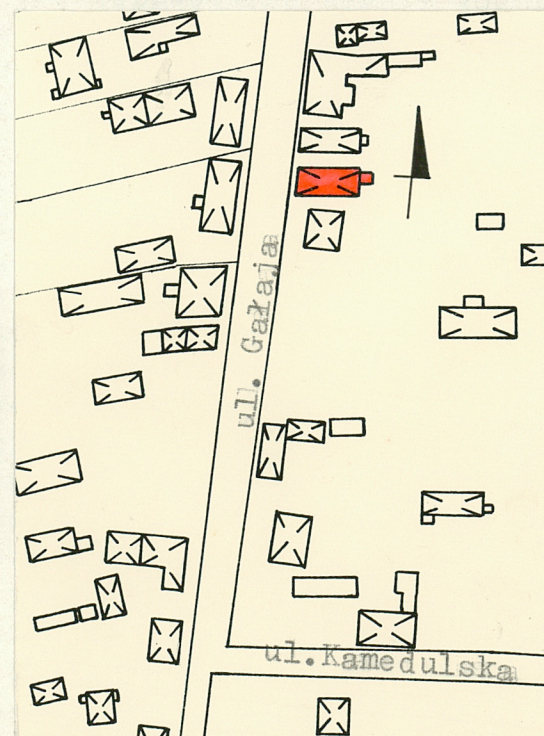
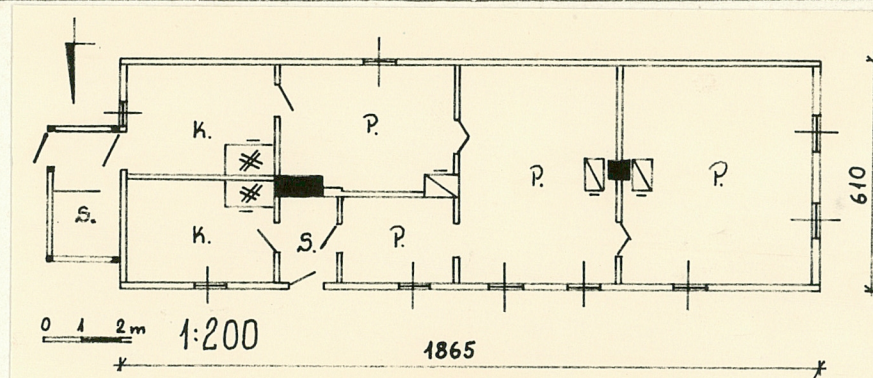
2. Czas powstania

ok. poł. XIX w.

3. Miejscowość

S U W A Ł K I

11. Zdjęcia, plan sytuacyjny, rzuty



4. Adres

ul. Gałajka nr 52
nr hipoteczny

5. Przynależność administracyjna

województwo suwalskie

gmina

6. Poprzednie nazwy miejscowości

7. Przynależność administracyjna
przed 1.VI.1975

województwo białostockie

powiat Suwałki

8. Właściciel i jego adres



9. Użytkownik i jego adres

j.w.

10. Rejestr zabytków

Nr 307 data 24.02.1982

autor zdjęć W. Hulanicki XI 1981r.
data wykonania
miejsce przechowywania negatywów

12. Autorzy, historia obiektu, określenia stylu.

Budynek powstał ok. poł. XIX wieku, mniej więcej w tym samym czasie, kiedy powstawały inne domy na ulicy Gałaja. Reprezentuje typ domu małomiasteczkowego z XIX w.

Danych na temat historii obiektu nie uzyskano.

13. Opis (sytuacja, materiał i konstrukcja, rzut, bryła, elewacje, dach, wnętrze wyposażenie, instalacje)

Budynek mieszkalny usytuowany jest we wsch. pierzei ulicy Gałaja, ustawiony szczytem do osi ulicy, elewacją frontową zwrócony na pñ. Drewniany, parterowy, z nie zagospodarowanym poddaszem, konstrukcji zrębowej, zwęglowanej na rybi ogon bez ostatków, częściowo podpiwniczony, na podmurówce z kamieni spojonych zaprawą wapienną. Wzniesiony na rzucie wydłużonego prostokąta, z prostokątną dobudówką od wsch. Szerokofrontowy, w połowie dwutraktowy, w pozostałej części jednotraktowy. W części dwutraktowej : w trakcie pñd: dwa pomieszczenia, w trakcie pñn. trzy /z małą sienią/. Elewacja frontowa pñn: 6-osiowa, oszalowana w 2 strefach /do dolnej krawędzi okien pionowe wzór arkadowy, powyżej poziomo/. Na osi drugiej od wsch. prostokątny otwór drzwiowy, wypełniony drzwiami o konstrukcji szalowanej. Na pozostałych osiach otwory okienne z oknami ościeżnicowymi z "oberluftami". Zakończenie elewacji tworzy prosty gzyms skrzynkowy. Elewacja szczytowa zach: 2-osiowa, oszalowana jak pñn. Na osiach okna ościeżnicowe z oberluftem. Szczyt dachowy szalowany poziomo, w centrum małe okienko w bardzo dekoracyjnym, ażurowym obramieniu. Elewacja ~~szczytowa wsch~~ wzdłużna pñd: 1-osiowa, oszalowana poziomo na zakładkę, wykończona prostym gzymsem skrzynkowym. Elewacja szczytowa wsch: 2-osiowa, oszalowana poziomo aż do kalenicy. Na osi drugiej poprzedzona sienią konstrukcji sumikowo-łatkowej, przykryta jednospadowym daszkiem. Na osi pñd. okno jak w elewacji frontowej. Na osi od pñn. otwór drzwiowy wypełniony drzwiami o konstrukcji szalowanej. Dach dwuspadowy, konstrukcji krokwiowo-jętkowej kryty eternitem falistym. Wewnątrz ściany tynkowane, podłogi z desek na legarach. Stropy nagie, bielone, deski powały ułożone na belkach. System ogrzewczo-dymny złożony z 2 ceglanych kominów, 2 płyt kuchennych i 3 pieców kaflowych. Piec usytuowany centralnie w budynku połączony do komina leżakiem posiada bardzo dekoracyjne zwieńczenie tzw. korunę. Wejście na poddasze prowadzi z sieni schodami policzkowymi.

Budynek posiada instalację elektryczną.

14. Kubatura	15. Powierzchnia użytkowa	16. Przeznaczenie pierwotne	17. Użytkowanie obecne
295,7 m ³ /bez dachu/	104 m ²	mieszkalne	mieszkalne
18. Prace budowlane i konserwatorskie, ich przebieg i dokumentacja W 1959 roku zmienione przez właściciela pokrycie dachowe z gontu na eternit falisty.		19. Stan zachowania (fundamenty, ściany zewnętrzne, ściany wewnętrzne, sklepienia, stropy, konstrukcje dachowe, pokrycie dachu, wyposażenie i instalacje) Stan zachowania budynku zły. Ściana zewnętrzna pld. i przylegająca do niej prostopadle ścianka wewnętrzna stanowiąca granicę dwutraktu od zach. jest silnie porażona grzybem wroślakiem. Podwalina w ścianie południowej i dolne belki zrębu silnie uszkodzona co powoduje stopniowe osiadanie całej ściany i w konsekwencji obniżenie stropu w środkowej części budynku. Podłoga w obu środkowych pokojach przy ścianie pld. również porażona grzybem. W ścianie pln. porażenia spuszczalem i kołatką.	
20. Najpilniejsze postulaty konserwatorskie			

21. Akta archiwalne (rodzaj akt, numer i miejsce przechowywania)

22. Bibliografia

23. Źródła ikonograficzne i fotografie (rodzaj, miejsce przechowywania, sygnatury)

24. Uwagi różne

25. Wypełnił

mgr Adam Żulpa
PKZ-PDE Białystok
IX 1981r.

26. Sprawdził

1. Miejscowość

2. Obiekt (nazwa jak w karcie)

3. Zawartość wkładki (nazwa obiektu lub materiału uzupełniającego)

Suwałki, ul. Gałajda nr 52

Budynek mieszkalny

Fotografie



1. Widok z głębi podwórza



2. Okienko w szczycie
od strony zach.



3. Fragment szalunku w elewacji
północnej

Wkładkę założył: Adam Żulpa XI 1981 r.
(imię, nazwisko, data)

Miejsce przechowywania negatywów:

Jedn. Wyd. Akcyd. Olsztyn zam. 1299/8/78
Graf. ZP. Ostróda zam. 1040 n. 20000

Wzór ODZ 1978 r.