

1. Obiekt

DWÓR

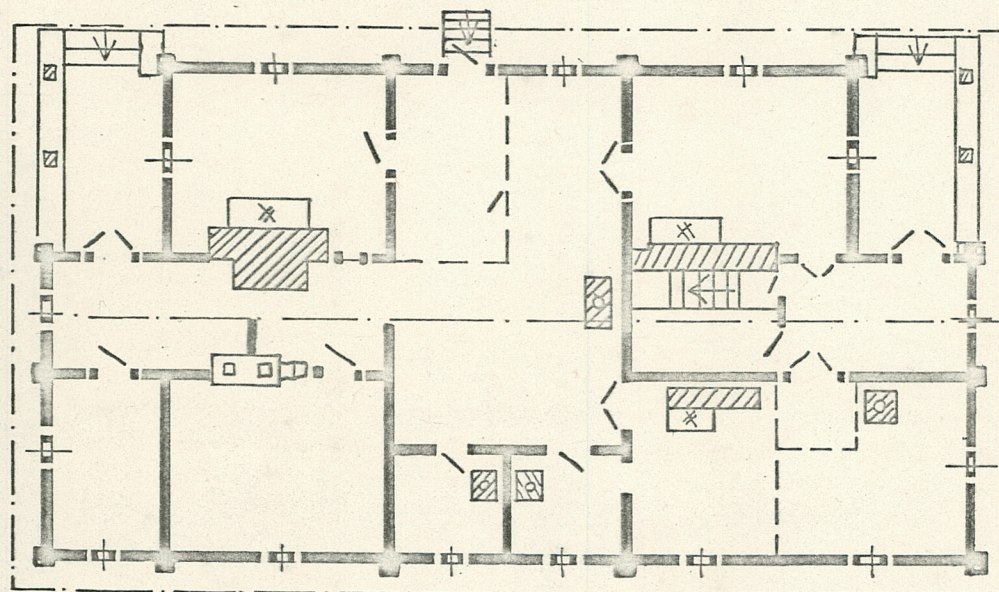
2. Czas powstania

XIX w.

3. Miejscowość

JUCHNOWSZCZYŻNA

11 Zdjęcia, plan sytuacyjny, rzuty



+ 2,9 + 6,3 + 5,9 + 6,1 + 2,9 +
+ 5,4 + 2,6 + 2,6 + 2,6 + 12,1

1:200

4. Adres

Juchnowszczyzna nr 27/29

nr hipoteczny

5. Przynależność administracyjna

województwo białostockie

gmina Juchnowiec Dolny
pow. Białystok

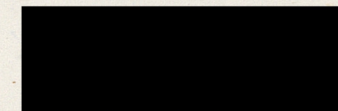
6. Poprzednie nazwy miejscowości

7. Przynależność administracyjna
przed 1 VI 1975

województwo białostockie

powiat białostocki

8. Właściciel i jego adres



9. Użytkownik i jego adres

3 rodziny

zam.w/m

10. Rejestr zabytków

Nr 504 data 15 XI 1980

autor zdjęć fot. J. Krzyszkowski, VII 1980 r.
data wykonania
miejsce przechowywania negatywów neg. PP PKZ

12. Autorzy, historia obiektu, określenia stylu.

Dwór został zbudowany zapewne w XIX wieku. Dokładna data budowy, nazwisko fundatora i budowniczego nieustalone.

wg informacji mieszkańców, mieszkał tu sędzia Lebeć, w okresie okupacji niemieckiej znajdowała się we dworze Szkoła Rolnicza. Od 1957 roku zamieszkał tu obecni użytkownicy, [REDACTED].

Obiekt zachował ogólny charakter, mimo zmienionego pokrycia dachu, stolarki /częściowo/, we wnętrzu zmienione podziały ścianki działowe.

Obiekt o cechach dworu drewnianego, z narożnymi podcieniami wejściowymi, symetryczny, kryty dwuspadowym dachem, o ogólnych cechach i rozwiązaniach techniczno-ciesielskich nawiązujących do tradycji budowlanych regionu.

13. Opis (sytuacja, materiał i konstrukcja, rzut, bryła, elewacje, dach, wnętrze wyposażenie, instalacje)

Dwór wchodzący w skład dawnego folwarku, zabudowania folwarczne położone były na zachód od dworu. Juchnowszczyzny położona na północny-wschód od Juchnowca. Droga dojazdowa na osi dworu, dojazd od północy. Dwór położony frontem na północ.

Dwór drewniany, konstrukcji jednorodnej, zrębowej, pokryty dwuspadowym dachem.

Budynek dworu wzniesiony na dość wysokiej podmurówce z kamieni, pod zachodnią częścią budynku piwnica zbudowana z kamieni, ze sklepieniem kolebkowym zbudowanym z cegieł.

Ściany zbudowane z belek ostrokrawężnych, konstrukcja zrębowa, w zwęgłowaniach belzki związane na jaskółczy ogon. Ostatki belek obcięte gładko przy licu. W elewacjach widoczne podziały zaznaczone pilastrami z desek, pilastry z głowicami ze sprofilowanych desek. Poćienienia narożne wsparte na drewnianych filarach, filary o rzucie kwadratowym, z głowicami z profilowanych desek, dołem wpuszczane w belkę podwalinową. Podobnie naroża budynku osłonięte pilastrami. Elewacje noszą bardzo nikielne ślady białej farby pod okapem profil. gzyms.

Budynek szerokofrontowy, wzniesiony na planie wydłużonego prostokąta, symetryczny, o 1-nej kondygnacji, 3-aktowy, w elewacji frontowej obecnie 6-cioosiowy, pierwotnie budynek był o pięciu osiach / wycięte drzwi w środkowej części elewacji./, o 13-tu pomieszczeniach / nowe podziały deskowymi ściankami działowymi/, na osi środkowej znajdował się ogromny salon, w części zachodniej znajdowała się część mieszkalna, od wschodu znajdowała się część kuchenna, z sionki wejście na strych.

Dach konstrukcji krokwiowo-stolcowej, dwuspadowy, obecnie z wymienionym pokryciem- eternit, jedynie okapy odcinające szczyty z pokryciem gontowym.

W podcieniach bruki kamienne, we wnętrzu podłogi deskowe, w części zachodniej budynku, podłogi malowane farbą olejną na kolor bordowy. Ściany bielone wapnem, powały także drewniane, deskowe, wsparte belkami podciągowymi, obecnie zasłonięte "podbijanką", belki niewidoczne.

Pieczę kuchenne zbudowane z cegieł i kafli, ogrzewcze kaflowe, dwa kominy, spędzenie komina na strychu.

Drzwi wejściowe w podcieniu wschodnim dwuskrzydłowe, o ładnych płycinach, malowane na brązowo, z ozdobnym zamkiem. Drzwi w podcieniu zachodnim dwuskrzydłowe, płycinowe, górą przeszklone, wymienione. Drzwi w środku elewacji północnej 1-skrzydłowe, płycinowe, górą przeszklone. Pomiędzy poszczególnymi pomieszczeniami drzwi płycinowe, w większości dwuskrzydłowe.

Okna w kształcie prostokątnym, podobnie jak i drzwi osadzone w łątkach. Okna /przerabiane w latach 50-tych XX-go wieku/ skrzynkowe, dwuskrzydłowe, o górnej kwaterze uchylnej. Okna ujęte w opaski deskowe. W szczytach szalowanych deskorąbnie/ deski szalunku poziome i pionowe, pod kalenicą szalunek nieco wysunięty nad lico szczytu/ po środku okna dwuskrzydłowe /kwatery ujęte w opaski deskowe/

nieco wysunięty nad lico szczytu/ po środku okna dwuskrzydłowe
/ - kwadratowe ujęte w opaski deskowe.

| | | | |
|--|---------------------------|---|------------------------|
| 14. Kubatura | 15. Powierzchnia użytkowa | 16. Przeznaczenie pierwotne | 17. Użytkowanie obecne |
| 1420 m ³ | 283,5 m ² | mieszkalne | mieszkalne |
| 18. Prace budowlane i konserwatorskie, ich przebieg i dokumentacja | | 19. Stan zachowania (fundamenty, ściany zewnętrzne, ściany wewnętrzne, sklepienia, stropy, konstrukcje dachowe, pokrycie dachu, wyposażenie i instalacje) | |
| | | Obiekt zachowany w złym stanie. Zużycie techniczne elementów konstrukcyjnych ścian i więźby dachu szacuje się na około 35 %, zużycie techniczne pokrycia dachu minimalne, wtórne. | |
| 20. Najpilniejsze postulaty konserwatorskie | | | |
| Obiekt o wybitnych walorach zabytkowych i krajobrazowych. Wskazane przeprowadzenie kapitalnego remontu z przywróceniem pierwotnych stolarek, pokrycia dachu itp. | | | |
| Postuluje się zachowanie obiektu in situ. | | | |
| Wpis do rejestru zabytków. | | | |

21. Akta archiwalne (rodzaj akt, numer i miejsce przechowywania)

22. Bibliografia

23. Źródła ikonograficzne i fotografie (rodzaj, miejsce przechowywania, sygnatury)

24. Uwagi różne

Dwór wyposażony w większości w meble produkcji fabrycznej, z dawnego wyposażenia nic się nie zachowało.

25. Wypełnił XII 1980 r.

mgr Małgorzata Litwin
rys i pomiar
mgr inż J.i M.Korneccy
/PP PKZ O.Kraków

26. Sprawdził

27. Załączniki

fotografie dodatkowe

1. Miejscowość

2. Obiekt (nazwa jak w karcie)

3. Zawartość wkładki (nazwa obiektu lub materiału uzupełniającego)

JUCHNOWSZCZYŻNA

Dwór

fotografie uzupełniające



Wkładkę założył: mgr MAŁGORZATA LITWIN

(imię, nazwisko, data)

XII 1980

Miejsce przechowywania negatywów:

PP PKZ

Jedn. Wyd. Akcyd. Olsztyn zam. 1299/S/78
GZGraf. ZP. Ostróda zam. 1040 n. 20000

Wzór ©DZ 1978 r.

1. Miejscowość

JUCHNOWSZCZYŻNA

2. Obiekt (nazwa jak w karcie)

Dwór

3. Zawartość wkładki (nazwa obiektu lub materiału uzupełniającego)
fotografie uzupełniające



Wkładkę założył: mgr Małgorzata Litwin XII 1980

(imię, nazwisko, data)

Miejsce przechowywania negatywów: PP PKZ

Jedn. Wyd. Akcyd. Olsztyn zam. 1299/5/78
OZGraf. ZP. Ostróda zam. 1040 n. 20000

Włóór ODZ 1978 r.

1. Miejscowość

2. Obiekt (nazwa jak w karcie)

3. Zawartość wkładki (nazwa obiektu lub materiału uzupełniającego)

JUCHNOWSZCZYŻNA

Dwór

plan sytuacyjny + fotografie uzupełniające



Wkładkę założył: mgr Małgorzata Litwin XII1980

(imię, nazwisko, data)

PP PKZ

Miejsce przechowywania negatywów:

Jedn. Wyd. Akcyd. Olsztyn zam. 1299/78
OZGraf. ZP. Ostróda zam. 1040 n. 20000

Wzór ODZ 1978 r.

