

1. Obiekt

BUDYNEK MIESZKALNY nr 18

2. Czas powstania

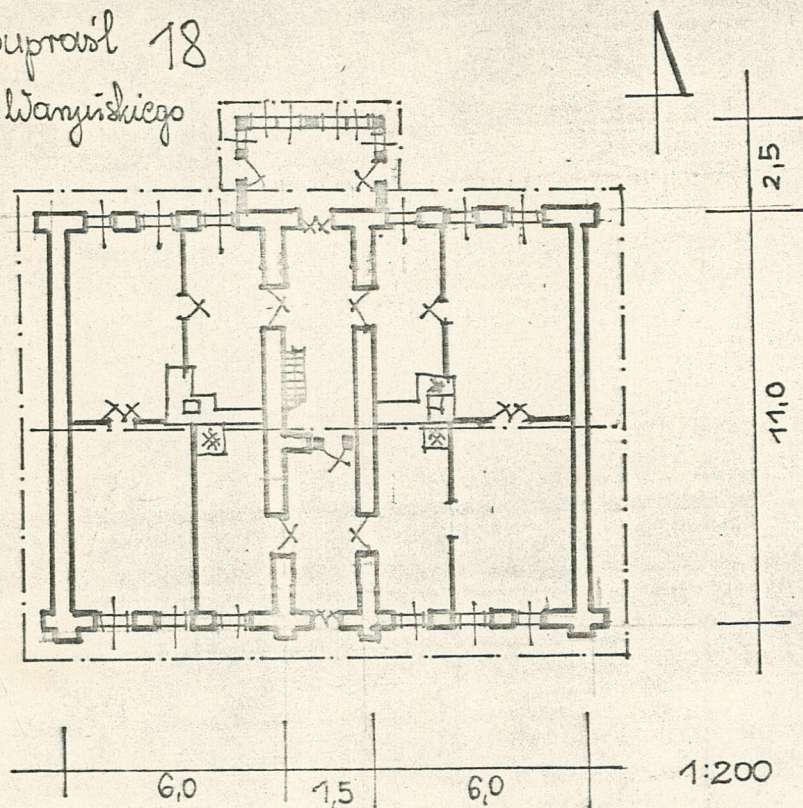
k.XIX w.

3. Miejscowość

SUPRAŚL

11 Zdjęcia, plan sytuacyjny, rzuty

Supraśl 18
ul. Waryńskiego



4. Adres

Supraśl
ul. Waryńskiego nr 18
nr hipoteczny

5. Przynależność administracyjna

województwo białostockie

gmina Supraśl

pow. BIAŁYSTOK

6. Poprzednie nazwy miejscowości

7. Przynależność administracyjna
przed 1 VI 1975

województwo białostockie

powiat białostocki

8. Właściciel i jego adres



9. Użytkownik i jego adres

J.W.

10. Rejestr zabytków

Nr data

autor zdjęć fot. J. Krzyszkowski, IX 1979
data wykonania
miejsce przechowywania negatywów neg. PP PKZ

12. Autorzy, historia obiektu, określenia stylu.

Budynek został zbudowany na przełomie XIX-go i XX-go wieku. Fundatorem był Niemiec o nieustalonym nazwisku - informacja właściciela.

Obiekt remontowany na bieżąco, o zachowanym pierwotnym charakterze /zabezpieczenia w związku z wymianą pokrycia dachu, otynkowaniem części elewacji frontowej/.

Budynek murowany z cegieł, o ogólnym charakterze nawiązującym do małomiasteczkowego budownictwa, stanowi istotną rolę w zespole urbanistycznym ulicy Waryńskiego.

13. Opis (sytuacja, materiał i konstrukcja, rzut, bryła, elewacje, dach, wnętrze wyposażenie, instalacje)

Budynek mieszkalny położony jest przy ulicy Waryńskiego nr 18, po jej północnej stronie, usytuowany kalenicowo w stosunku do ulicy, zwrócony frontem na południe.

Budynek murowany, ściany wzniesione z cegieł, kryty dwuspadowym dachem.

Obiekt wzniesiony na ocementowanej podmurówce, niepodpiwniczony. Ściany murowane z cegieł.

Elewacje o podziałach ramowych, narożniki o charakterze pilastrów. Ściany zakończone gzymsem koronującym wykonanym w cegle, fryz w postaci gzymsu kostkowego, nadproża okienne w postaci łuku odcinkowego zwieńczone gzymsem, ze zwornikiem nieco wysuniętym, pod oknami gzyms podokienny. Gzymsy wykonane w cegle. Wschodnia połowa elewacji południowej otynkowana, z zachowanymi podziałami ramowymi. Stolarka drzwi wejściowych malowana na brązowo, okienna lakierowana na biało.

Budynek szerokofrontowy, wzniesiony na planie prostokąta, dwutraktowy, w elewacji frontowej o 7-miu osiach, budynek symetryczny, składający się z 8-miu pomieszczeń oraz z aneksu również murowanego z cegieł, dobudowanego od północy na osi sieni. W traktach frontowych po obu stronach sieni znajdują się 2 pomieszczenia oddzielone ścianką działową, deskową. W traktach tylnych po obu stronach sieni podobne rozplanowanie pomieszczeń; przy sieni kuchnia, z niej dostępna izba /w układzie amfiladowym/. Aneks północny spełnia rolę werandy.

Dach konstrukcji krokwiowo-jętkowej, dwuspadowy, pokryty eternitem falistym. Szczyty murowane z cegieł, podkreślone gzymsem kostkowym wykonanym z cegły, od dołu szczyty odcięte gzymsem okapowym. W obydwóch szczytach 2 okna 2-skrzydłowe, oraz 3 małe otwory prostokątne. Aneks kryty pulpitowym dachem pokrytym blachą.

We wszystkich pomieszczeniach podłogi deskowe. Ściany tynkowane i malowane farbą klejową. Powały drewniane, deskowe, podbite płytami pilśniowymi.

Drzwi wejściowe do sieni od frontu dwuskrzydłowe, płycinowe, z przeszklonym nadświetlem. Do aneksu północnego dostęp przez dwuskrzydłowe drzwi płycinowe górą przeszklone, malowane na brązowo. Z aneksu do sieni 2-skrzydłowe płycinowe, brązowe. Do poszczególnych pomieszczeń z sieni prowadzą drzwi 1-skrzydłowe, malowane na popielato. Pomiędzy izbami położonymi w skrajnych osiach drzwi dwuskrzydłowe, płycinowe, malowane na biało.

Okna prostokątne, dwuskrzydłowe. Okna werandy "weneckie".

Piece kaflowe, we wschodniej kuchni piec z kapa.

14. Kubatura	15. Powierzchnia użytkowa	16. Przeznaczenie pierwotne	17. Użytkowanie obecne
770 m ³	160 m ²	mieszkalne	mieszkalne
18. Prace budowlane i konserwatorskie, Ich przebieg i dokumentacja		19. Stan zachowania (fundamenty, ściany zewnętrzne, ściany wewnętrzne, sklepienia, stropy, konstrukcje dachowe, pokrycie dachu, wyposażenie i instalacje)	
		<p>Obiekt zachowany w dość dobrym stanie technicznym, remontowany na bieżąco, zużycie techniczne elementów konstrukcyjnych szacuje się na około 15 %.</p>	
20. Najpilniejsze postulaty konserwatorskie			
<p>Obiekt należy objąć ochroną konserwatorską, postuluje się zachowanie budynku in situ.</p> <p>Wpis do rejestru zabytków.</p>			

21. Akta archiwalne (rodzaj akt, numer i miejsce przechowywania)

22. Bibliografia

23. Źródła ikonograficzne i fotografie (rodzaj, miejsce przechowywania, sygnatury)

24. Uwagi różne

Budynek mieszkalny wyposażony jest w większość-
ci w sprzęty pochodzenia fabrycznego, z daw-
nego tradycyjnego wyposażenia zachowane są
meble produkcji rzemieślniczej : kredens,
stół, ława.

25. Wypełnił III 1981 r.

mgr Małgorzata Litwin
rys i pomiar
mgr inż J. Kornecka
/PP PKZ O. Kraków/

26. Sprawdził

27. Załączniki

fotografie dodatkowe

1. Miejscowość

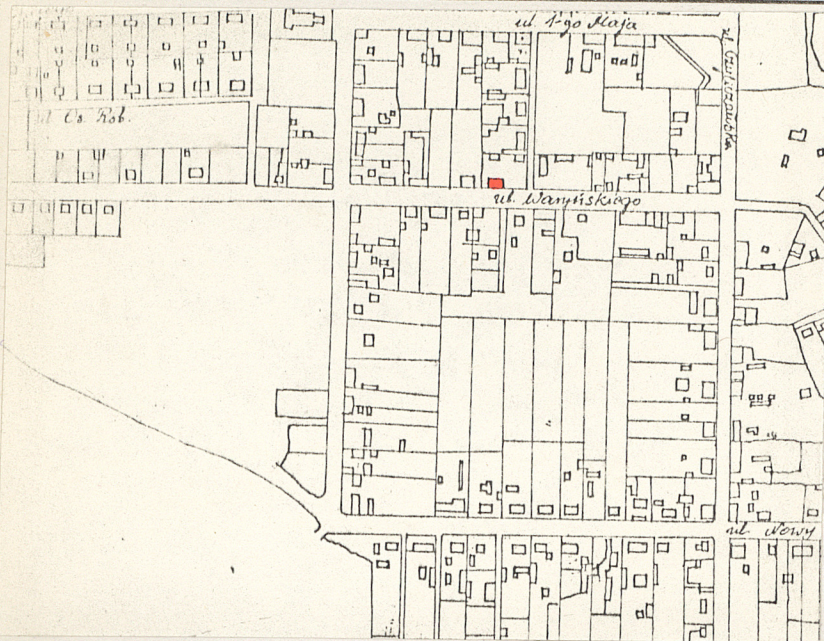
S U P R A S L

2. Obiekt (nazwa jak w karcie)

ul. Waryńskiego nr 18

3. Zawartość wkładki (nazwa obiektu lub materiału uzupełniającego)

fotografie dodatkowe



Wkładkę założył: mgr Małgorzata Litwin, II 1981

(imię, nazwisko, data)

Miejsce przechowywania negatywów: neg.PP PKZ

Jedn. Wyd. Akcyd. Olsztyn zam. 1299/78
UZGraf. ZP. Ostroda zam. 1040 n. 20000

Wzór ODZ 1978 r.