

A B C D E F G H I J K L Ł M N O P R S T U V W X Y Z

Nr

4901

1. Obiekt

612/3

BUDYNEK MIESZKALNY (NR 13) W ZESPOLE KOSZAR

2. Czas powstania

XIX/XX w.

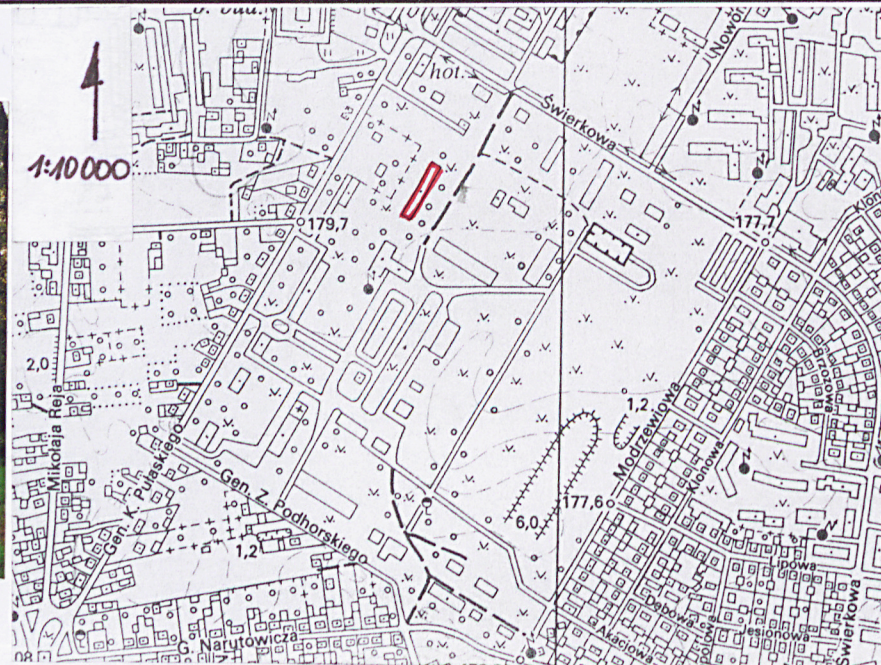
3. Miejscowość

SUWAŁKI

11. Zdjęcia , rzut , przekrój , sytuacja , orientacja



1.



4. Adres

16 - 400 Suwałki, ul. Pułaskiego

nr hipoteczny.....

5. Przynależność administracyjna

Województwo podlaskie

Powiat Suwałki

Gmina Suwałki

6. Poprzednie nazwy miejscowości

7. Przynależność administracyjna do 01.01.1999r.

Województwo suwalskie

Gmina Suwałki

8. Właściciel i jego adres

Miasto Suwałki

ul. Mickiewicza 1, 16 - 400 Suwałki

9. Użytkownik i jego adres

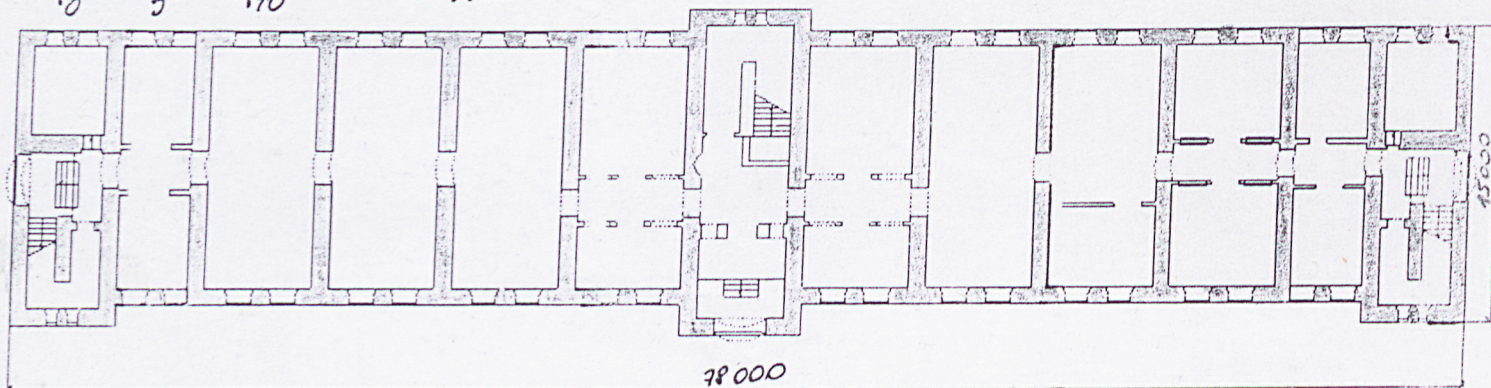
Miasto Suwałki

ul. Mickiewicza 1, 16 - 400 Suwałki

10. Rejestr zabytków

nr data 807 z 30.03. 1990 r.

SKALA 1:400
h = 14 m



78 000

12. Autorzy, historia obiektu, określenie stylu

Suwałki stanowiły jeden z największych garnizonów. Koszary przy ulicy Pułaskiego zostały wybudowane przez Rosjan w końcu XIX i początku XX wieku. Do I wojny światowej stacjonował tu pułk kawalerii rosyjskiej. Koszary zostały zdewastowane podczas walk w latach 1915, 1919-1920. W 1921 roku w kompleksie koszarowym został osadzony 2 Pułk Ułanów Grochowskich im. gen. Józefa Dwernickiego, który był jego organizatorem po 1815 roku. Pułk zasłynął walkami w wojnie polsko-rosyjskiej w 1831 roku. Następnie 21 listopada 1917 roku gen. J. Dowbor-Muśnicki powołał 2 Pułk Ułanów, powierzając jego dowództwo płk. Władysławowi Mosiewiczowi. Pułk zdał egzamin bojowy w walkach o granice Polski w latach 1918-1921. Żołnierze pułku otrzymali za czyny bojowe 61 Krzyży Virtuti Militari i 398 Krzyży Walecznych co dobrze świadczyło o morale jednostki.

Kiedy w koszarach porosyjskich osadzono 2 Pułk Ułanów (1921 r.) kompleks znajdował się w opłakanym stanie. 5 budynków uległo spaleni, a kilkanaście wymagało gruntownego remontu. Odbudowywano je głównie własnymi siłami, zbierając środki finansowe przez oszczędzanie na wydatkach bieżących oraz sprzedaż koni. Ostatecznie pułk korzystał z 3 dwupiętrowych bloków koszarowych dla ułanów, bloku oficerskiego i małego domku mieszkalnego dowódcy, siedziby dowództwa oraz sztabu, kasyna w którym na parterze zbierali się podoficerowie a na piętrze oficerowie, 6 (lub 8?) stajni, krytej ujeżdżalni, wartowni, budynku z izbą chorych, ambulansu weterynaryjnego oraz kilku mniejszych obiektów gospodarczych. Urządzono także plac alarmowy i plac konkursowy do zawodów konnych oraz ćwiczeń. W 1932 roku nieopodal bramy stanął pomnik gen. Józefa Dwernickiego. W 1939 roku 2 Pułk Ułanów Grochowskich im. gen. Józefa Dwernickiego wraz z Suwalską Brygadą Kawalerii wszedł w skład Samodzielnej Grupy Operacyjnej „Narew”, dowodzonej przez gen. bryg. Czesława Młot-Fijałkowskiego. W okresie II wojny światowej koszary zajęli najpierw Rosjanie, następnie Niemcy, którzy nadzorowali suwalski obóz jeniecki. Od 1946 roku koszarami opiekowali się żołnierze z 57 Pułku Piechoty. Następnie stacjonował tu pułk artylerii lekkiej, a od 1956 roku 80 Dywizjon Artylerii Przeciwpancernej, który w 1989 roku został przeniesiony do Chełma.

Obiekt wybudowany na przełomie XIX/XX wieku. Pełnił funkcje budynku mieszkalnego. Obecnie nieużytkowany.

13. Opis (Sytuacja, materiał i konstrukcja, rzut, bryła, elewacje, wnętrze, wyposażenie, instalacje)

Sytuacja: budynek usytuowany w płn.-zach. części zespołu koszarowego, otoczony drzewami liściastymi. Od płn.-wsch. sąsiaduje z dawnymi koszarowymi budynkami gospodarczymi, od pld.-zach. z budynkiem magazynowym i dawną stajnią, od płn.-zach. z budynkiem dawnego kasyna i magazynem amunicji. Od drogi dojazdowej biegnącej z płn.-wsch. na pld.-zach. oddziela go pas drzew liściastych.

Materiał, konstrukcja, technika: murowany z żółtej cegły, ustawiony na nieotynkowanym fundamencie z ciosów kamiennych. Wieżba dachowa krokwiowa. Stropy ceglane odcinkowe i drewniane na belkach. Dach pokryty blachą. Kominy murowane z cegły. Ściany wewnątrz tynkowane.

Rzut: prostokątny, na dłuższych elewacjach ryzality: w elewacji pld.-wsch. na dwóch osiach środkowych, w elewacji płn.-zach. na obu parach skrajnych osi i dwóch osiach środkowych. Na środkowej osi budynku klatka schodowa, po jej obu stronach po sześć pomieszczeń o szerokości budynku, w narożnych klatki schodowe z wejściem od elewacji bocznych.

Bryła: wolnostojący, trójkondygnacyjny, nakryty dachem czterospadowym z piętnastoma kominami w pld.-wsch. połaci dachowej, ośmioma w płn.-zach. i po jednym w płn.-wsch. i pld.-zach. W dłuższych elewacjach ryzality środkowe, w elewacji płn.-zach. również narożne, obejmujące po dwie osie.

Elewacja pld.-wsch. – dwudziestosześcioosiowa, symetryczna, na dwóch środkowych osiach ryzalit. Podział poziomy przy pomocy gzymsów: kordonowego nad pierwszą kondygnacją; międzyokiennego w drugiej kondygnacji, przerwanego na szerokości ryzalitu i wieńczącego, wspartego na ząbkowym fryzie. Między oknami trzeciej kondygnacji ryzalitu wąski gzyms poprzedzony pasem pojedynczych cegieł. W górnych partiach naroży elewacji i ryzalitu ceglana dekoracja w formie kapitelu z wyciętą w nim arkadką. Otwory okienne i drzwiowe zamknięte ceglanymi łukami odcinkowymi z kluczami, w dwóch górnych kondygnacjach również z uszakami. W dolnych kondygnacjach czterech narożnych osi łuk wieńczący szerszy, pierwotnie zamykający otwór drzwiowy, gzyms kordonowy ponad nim łukowato wygięty. Pod otworami okiennymi fragmenty gzymsu, w drugiej kondygnacji z ukośnie ułożonych cegieł, w trzeciej z dwóch rzędów cegieł ułożonych warstwowo. W ryzalicie otwory okienne klatki schodowej: w przyziemiu niższe i węższe, między pierwszą i drugą oraz drugą i trzecią kondygnacją jak na pozostałych osiach elewacji, pod gzymsem wieńczącym trzy otwory okienne zamknięte półkoliście, w ceglanych obramieniach w górnych partiach. Otwory drzwiowe pierwotnie prawdopodobnie na obu parach narożnych osi, na pozostałych osiach otwory okienne. **Elewacja płn.-zach.** – analogiczna do pld.-wsch., dwudziestosześcioosiowa. Ryzality narożne i środkowy obejmujące po dwie osie elewacji. Podział elewacji przy pomocy gzymsów i obramienia otworów okiennych jak w elewacji pld.-wsch.; między oknami trzeciej kondygnacji wąski gzyms. Narożne ryzality ujęte w dwa pseudopilastry wsparte na gzymsem kordonowym, w dolnej partii ozdobione poziomymi pasami z cegły, zwieńczone dekoracją w formie rozbudowanego kapitelu z motywem arkadki, poprzedzonego płyciną zakończoną od dołu schodkowo. Nad pseudopilastrami niskie schodkowe sterczyny. Dolne kondygnacje ryzalitów licowane poziomymi pasami z cegły. Układ otworów okiennych i gzymsów analogiczny do ryzalitu w elewacji pld.-wsch.; między zamkniętymi półkoliście otworami okiennymi wąski gzyms. Ryzalit środkowy podobny do bocznych, zwieńczony trójkątnym szczytem flankowanym analogicznymi jak w bocznych ryzalitach schodkowymi sterczynami, z okrągłym otworem w kwadratowej płycinie, obwiedzionym ceglanym łukiem. Pierwsza kondygnacja licowana poziomymi pasami z cegły, na środkowej osi otwór drzwiowy zamknięty ceglanym łukiem odcinkowym i zwieńczony wygiętym gzymsem kordonowym. W drugiej i trzeciej kondygnacji, rozdzielonych wąskim gzymsem z ukośnie ułożonych cegieł, prostokątne otwory okienne zamknięte jak na wszystkich elewacjach, między nimi wąskie gzymsy. **Elewacje boczne: płn.-wsch. i pld.-zach.** – analogiczne: jednoosiowe w pierwszej kondygnacji, dwuosiowe w drugiej i trzeciej. Podział elewacji przy pomocy gzymsów, dekoracja naroży i obramienia otworów jak na pozostałych elewacjach. Gzyms międzyokienny w drugiej kondygnacji o długości gzymsu wieńczącego ujętego ceglanymi arkadkami, nie obejmuje naroży budynku. W pierwszej kondygnacji otwór wejściowy zamknięty ceglanym łukiem odcinkowym, analogicznym jak w elewacji pld.-wsch. Na wyższych kondygnacjach otwory okienne, szersze na zach. osi, ponad otworem drzwiowym. W połaci dachowej lukarna.

Wnętrze: niedostępne.

Instalacje: brak.

14. Kubatura	15. Powierzchnia użytkowa	16. Przeznaczenie pierwotne	17. Użytkowanie obecne
ok.15000 m ³	ok.3000 m ²	mieszkalne	obiekt nieużytkowany
18. Prace budowlane i konserwatorskie, ich przebieg i dokumentacja		19. Stan zachowania (fundamenty, ściany zewnętrzne, ściany wewnętrzne, sklepienia, stropy, konstrukcje dachowe, pokrycie dachu, wyposażenie i instalacje)	
		Fundamenty, przyziemie ścian zewnętrznych, oraz mur w miejscach gdzie pierwotnie biegły rury spustowe zawilgocony. Ubytki cegieł zwłaszcza w gzymsach, sterczynach i wokół otworów. Całkowity brak stolarki okiennej i drzwiowej, otwory w dolnej kondygnacji zamurowane. Pokrycie dachowe skorodowane, w centralnej części budynku całkowicie usunięte razem z więźbą dachową, podobnie jak drewniane elementy stropów. Zdemonstowane rury spustowe i zdewastowane wnętrze.	
		20. Najpilniejsze postulaty konserwatorskie	
		Niezbędny jest natychmiastowy remont kapitalny całego budynku i znalezienie mu nowej funkcji.	

21. Akta archiwalne (rodzaj akt, numer i miejsce przechowywania)

24. Uwagi różne

22. Bibliografia

D. M. Ambrosiewicz, *Zespół koszar przy ulicy Pułaskiego w Suwałkach*, Karta ewidencyjna zabytków budownictwa i architektury, 1990 (maszynopis Delegatura WUOZ w Suwałkach).

K. A. Jabłoński, *Budynek sztabowy w zespole koszar w Suwałkach przy ul. Pułaskiego*, Karta ewidencyjna zabytków budownictwa i architektury, 2002 (maszynopis Delegatura WUOZ w Suwałkach).

A. Dobroński, *2 Pułk Ułanów Grochowskich im. gen. Józefa Dwernickiego*, Pruszków 1993.

23. Źródła ikonograficzne i fotografia (rodzaj, miejsce przechowywania, sygnatury)

25. Opracował

Kuśon

tekst mgr Aneta Kułak, dr Grzegorz Ryzewski wrzesień 2004

plany, rysunki mgr inż. arch. Agnieszka Ołdytowska, wrzesień 2004 *okady*

zdjęcia fotograf. mgr Aneta Kułak, wrzesień 2004 *Kuśon*

miejsce przechowywania negatywów WUOZ w Białymstoku

Karta po wypełnieniu podlega ochronie na podstawie przepisów prawa autorskiego

26. Adnotacje o inspekcjach, informacje o zmianach (daty, imiona i nazwiska wypełniających)

27. Załączniki

1 wkładki do karty ewidencyjnej

1. Miejscowość

SUWAŁKI ul. Pułaskiego

2. Obiekt (nazwa jak w karcie)

Budynek mieszkalny (nr 13)
w zespole koszar

3. Zawartość wkładki (nazwa obiektu lub materiału uzupełniającego)

Fotografie, plany



3.



4.



2.



5.

6.



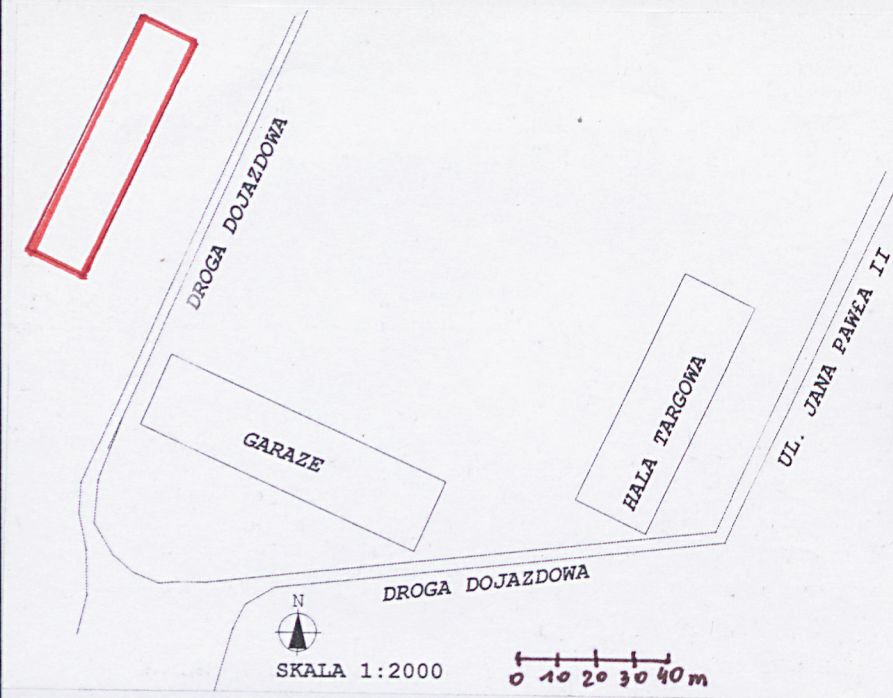
7.



Wkładkę założył: Aneta Kulak wrzesień 2004
(imię, nazwisko, data)

Miejsce przechowywania negatywów: WUOZ Białystok

Wzór ODZ 1985



8.



9.



10.



14.



11.



12.



13.

Spis fotografii:

1. Elewacja pln.-wsch. i pln.-zach.
- 2-5. Elewacja pld.-wsch.
6. Elewacja pld.-zach.
7. Elewacja pln.-wsch.
- 8-10. Elewacja pln.-zach.
11. Ryzalit środkowy w elewacji pln.-zach.
12. Ryzalit pln. w elewacji pln.-zach.
13. Widok wnętrza od elewacji pln.-zach.