

1. Obiekt

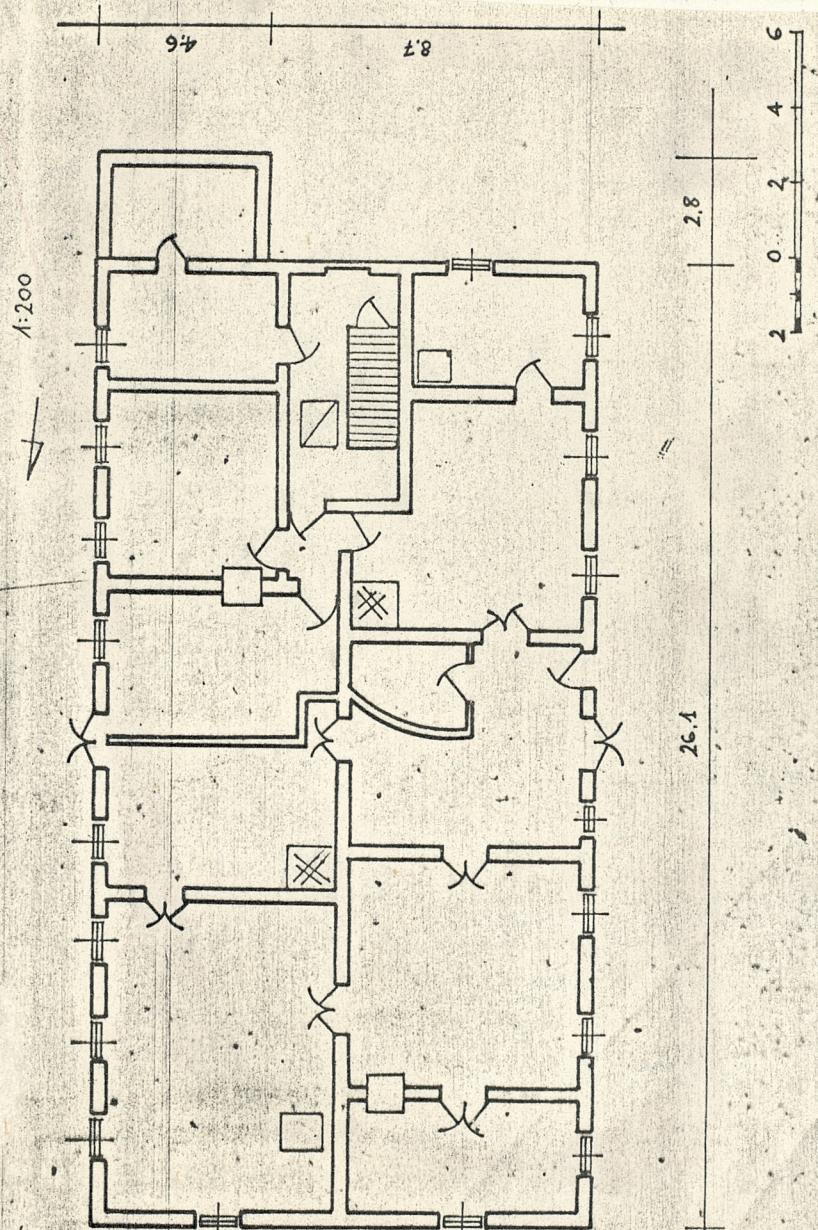
DWÓR

2. Czas powstania

1843

3. Miejscowość

ROMANY



4. Adres

Romany

nr hipoteczny

5. Przynależność administracyjna

województwo łomżyńskie

gmina Stawiski

pow. STAWISKI

6. Poprzednie nazwy miejscowości

7. Przynależność administracyjna  
1 VI 1975

województwo białostockie

powiat Kolno

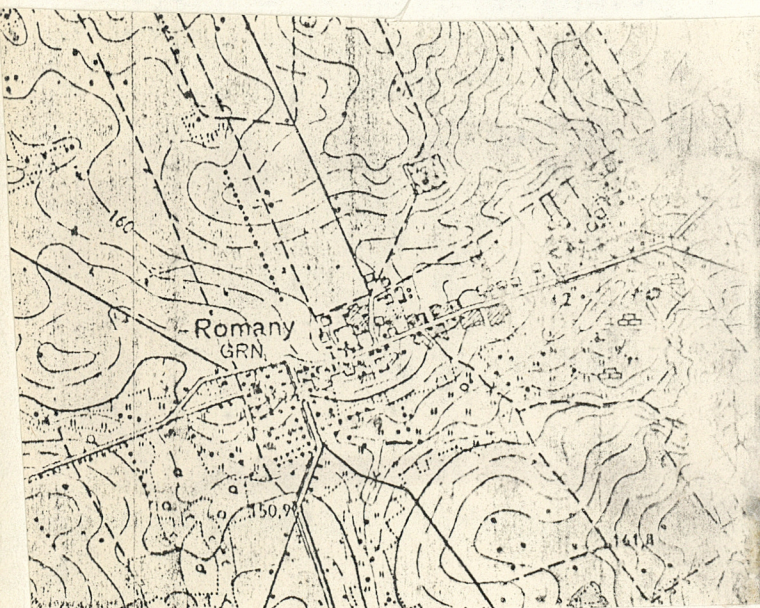
8. Właściciel i jego adres

9. Użytkownik i jego adres

j.w.

10. Rejestr zabytków

Nr 136 data 7.05.1987





12. Autorzy, historia obiektu, określenie stylu.

Budowniczym założenia dworsko-ogrodowego w Romanach, które przetrwało do dziś był Piotr Dobrzycki. W 1839 r. wybudował on murowaną oficynę, w 1843 r. wzniósł budynek dworu. W 1858-63 ufundował kościół. Wybudował kaplicę cmentarną. Zm. w 1862 r., po jego śmierci jako wiano córki dostał się w ręce Suchodolskich, na krótko. Pod koniec XIX w. właścicielem majątku jest rodzina Skarżyńskich. Po 1918 r. właścicielem został L. Kiełkiwicz. W 1922 r. dwór nabył [REDAKTOWANE], zm. w 1944 r., jego spadkobiercami byli synowie: [REDAKTOWANE], [REDAKTOWANE]. Obecnie właścicielką jest [REDAKTOWANE] z domu [REDAKTOWANE]. Po II wojnie dwór zamieszkały był przez dwóch braci, którzy dzieląc budynek przekształcili pierwotny układ wnętrza. Podzielono wówczas salon, w sieni wydzielono łazienkę. Pierwotnie dach pokryty był blachą cynkową, w pocz. XX w. pokryto go dachówką, w 1979 r. ponownie blachą.

13. Opis (sytuacja, materiał i konstrukcja, rzut, bryła, elewacje, wnętrze, wyposażenie instalacje).

Wieś Romany leży w płn. części ziemi łomżyńskiej, odległa o ok. 8 km na wsch. od miejscowości Stawiski. Założenie dworsko-ogrodowe zlokalizowane jest w zachodniej części wsi, w rozwidleniu dróg do miejscowości Stawiski i Jedwabne. W skład założenia wchodzi dwór położony w płn.-wsch. części, stodoła z 1849, ruina obory, ruina dawnej rządcówki, budynki gospodarcze położone na pld. od dworu, park z poł. XIX w. ze stawami w jego pld.-zach. części. Założenie ogrodzone jest od drogi murem kamiennym. Materiał, konstrukcja, technika: obiekt murowany z cegły, na fundamentach z kamieni polnych, tynkowany, zwieńczony gzymsem koronującym, naroża boniowane w tynku, ryzality różczłonkowane pilastrami. Stropy, sklepienia- piwnice sklepienie odcinkowo z lunetami, w pomieszczeniach parteru i piętra stropy drewniane, podsufitka odeskowana, otrzciniowana i otynkowana. Więźba dachowa-krokwiowo-płatwiowo-stolcowa, dach pokryty blachą ocynkowaną. Podłogi: w piwnicach betonowe, w pomieszczeniach parkiet. Okna krosnowe, dwuskrzydłowe, wielokwaterowe, w ryzalicie fasady z półokrągłymi nadświetlami, drzwi wewnętrzne dwuskrzydłowe, płycinowe, zewnętrzne dwuskrzydłowe, płycinowe, w ścianie wschodniej w górnej części oszkolone. Schody wewnętrzne drewniane z balsustradą. Rzut: obiekt na planie prostokąta, z prostokątną przybudówką w ścianie południowej. Bryła: obiekt podpiwniczony, jednokondygnacyjny z użytkowym poddaszem, przykryty dachem naczółkowym, przybudówka pokryta dachem jednospadowym. Elewacje: fasada-zachodnia-dziewięcioosiowa, z trójosiowym ryzalitem, zwieńczona belkowaniem składającym się z trzech części: półwałka obiegającego cały budynek- w części ryzalitów dzielącego piętra- gładkiego fryzu i bogate profilowanego gzymsu koronującego wieńczącego parter. Ryzalit poprzedzony 10 stopniowymi schodami i tarasem, różczłonkowany jest kizenami w wielkim porządku. Trójkątny szczyt stanowiący zwieńczenie ryzalitu ujęty jest profilowanymi gzymсами. Otwory okienne prostokątne, 8 kwaterowe z wysuniętymi przed lico muru podokiennikami. W cokole budynku prostokątne okienka piwnic, umieszczone na osi okien parteru. W kondygnacji parterowej na osi ryzalitu otwór wejściowy z nadświetłem ujętym w profilowaną opaskę. Z lewej strony okno 6-kwaterowe z półokrągłym nadświetłem, z prawej otwór wejściowy wtórnie przekształcony z okna, z półokrągłym nadświetłem. Na piętrze okna 4 kwaterowe, z podokiennikami, na osi balkon z żeliwnymi wspornikami i balustradą. Balustrada żeliwna, ażurowa. Drzwi balkonowe w dolnej części płycinowe, górą przeszklone. W szczycie ryzalitu okulus. Elewacja wschodnia-ogrodowa-9 osiowa ~~analogiczna~~ analogiczna do fasady. Na osi ryzalitu w kondygnacji parterowej otwór wejściowy, drzwi w dolnej części płycinowe, w górnej przeszklone. Na piętrze porte fenêtre z ażurową, żeliwną balustradą. Ponad nimi w polu frontonu-okulus. Elewacja: północna-dwukondygnacyjna-trójosiowa. W kondygnacji parterowej na osiach skrajnych umieszczone okna 8-kwaterowe z podokiennikami, na osi środkowej prostokątne, zamknięta łukiem pełnym blenda, ponad nią tablica z wyrytą datą budowy dworu 1843. W szczycie dachu dwa okna 6 kwaterowe. Elewacja południowa-dwukondygnacyjna, trójosiowa, na wysokim cokole w przyziemiu którego umieszczony jest na osi otwór wejściowy z nadświetłem wiodący do piwnic. W kondygnacji parterowej: na osi środkowej niewielki otwór doświetlający klatkę, na osi zach. prostokątny otwór okienny z 8-kwaterowym oknem, na osi wschodniej otwór okienny zamurowany, do którego dostawiono przybudówkę z wejściem od zachodu. W szczycie dachu prostokątny otwór okienny i dwa półokrągłe okienka na osiach skrajnych. Wnętrze: piwnica-dwutraktowa z korytarzem na osi wzdłużnej. Pomieszczenia boczne sklepienie odcinkowo z lunetami. Wnętrza tynkowane. Parter: dwutraktowy z sieni i salonem na osi. Pierwotnie układ amfiladowy, wtórne podziały zakłóciły komunikację. W sieni linią krzywą wydzielono łazienkę. Salon podzielono ścianką wzdłuż osi. Piętro dwutraktowe, przejścia między pomieszczeniami zamknięte odcinkowo. W części wsch. pokoje. W pld. schody na strych. Wyposażenie instalacje: piece kaflowe, kominy ceglane, elektryczność.



14. Kubatura

~~1090~~ x 1909 m<sup>3</sup>

15. Powierzchnia użytkowa

347 m<sup>2</sup>

16. Przeznaczenie pierwotne

mieszkalne

17. Użytkowanie obecne

mieszkalne

18. Prace budowlane i konserwatorskie, ich przebieg i dokumentacja

W 1979 r. pokryto dach blachą ocynkowaną.

19. stan zachowania (fundamenty, ściany zewnętrzne, ściany wewnętrzne, sklepienia, stropy konstrukcje dachowe, pokrycie dachu, wyposażenie i instalacje)

Budynek dworu w złym stanie. System konstrukcyjny dachu uległ przegnicciu na skutek zawilgocenia. Obecnie budynek nowe pokrycie z blachy ocynkowanej. Stan krytyczny występuje w części północnej budynku. Fragmenty belek nośnych konstrukcji dachowej są przgniłe, wypaczone, wyłamane. Podłoga w pomieszczeniach na piętrze przegniła, grozi zawaleniem. Sufit w pomieszczeniach parteru wypaczony, zawilgociony, duże ubytki odeskowaniu, tynk wykruszony, ściany zawilgocone, tynk odpada. Piece w północnej części zlikwidowane, pozostały otwory w ścianach. Balkon częściowo zdemontowany. Eliwne elementy balustrady silnie skorodowane. Duże ubytki w murze, wykruszone fragmenty gzymsu wieńczącego ściany. W elewacji wschodniej, schody zapadnięte, duże ubytki tynku na ścianach. Stolarka okienna i drzwiowa zmuszała, brak szyb w oknach w części północnej.

20. Najpilniejsze postulaty konserwatorskie

Należy zachować bryłę i formę dworu nadaną mu w poł. XIX w. Odtworzyć elementy wystroju klasycystycznego i dawny układ wnętrz. Należy przerzucić remont. Należy wymienić przegniłe i zniszczone elementy konstrukcji dachowej, podłogi, sufity, W fasadzie przywrócić funkcję wejścia głównego. Odtworzyć okno w miejsce obecnego wejścia. Wyremontować balkony, otworzyć balustradę. Uzupełnić ubytki cegieł, usunąć tynk z elewacji, pokryć je nowym tynkiem, pobielić, wymienić stolarkę okienną i drzwiową, oczyścić gzyms z rosnących traw. Zlikwidować wilgoć.



21. Akta archiwalne (rodzaj akt, numer i miejsce przechowania)

24. Uwagi różne

22. Bibliografia

J.Kotyńska.Romany.Dwór.Studium historyczno- architekto-  
niczne, Białystok 1986 m-pis PKZ.

M.Kałamajska-Saeed,Katalog zabytków.Łomża i okolice.  
Warszawa 1985.

23. Źródła ikonograficzne i fotografia (rodzaj, miejsca przechowania, sygnatury)

25. Opracował

mgr B.Tomecka V 1988 r.

tekst

imie, nazwisko, data, podpis

plany, rysunki

Krzysztof Janikowski 1986 r.

*Konli*

zdjęcia fotogr.

K.Janikowski 1986

imie, nazwisko, data, podpis

*Konli*

miejsce przechowania negatywów

PP PKZ Białystok

imie, nazwisko, data, podpis

Karta po wypełnieniu podlega ochronie na podstawie przepisów prawa autorskiego

26. Adnotacje o inspekcjach, informacje o zmianach (daty, imiona i nazwiska wypełniających)

27. Załączniki

wkładka



## 1. Miejscowość

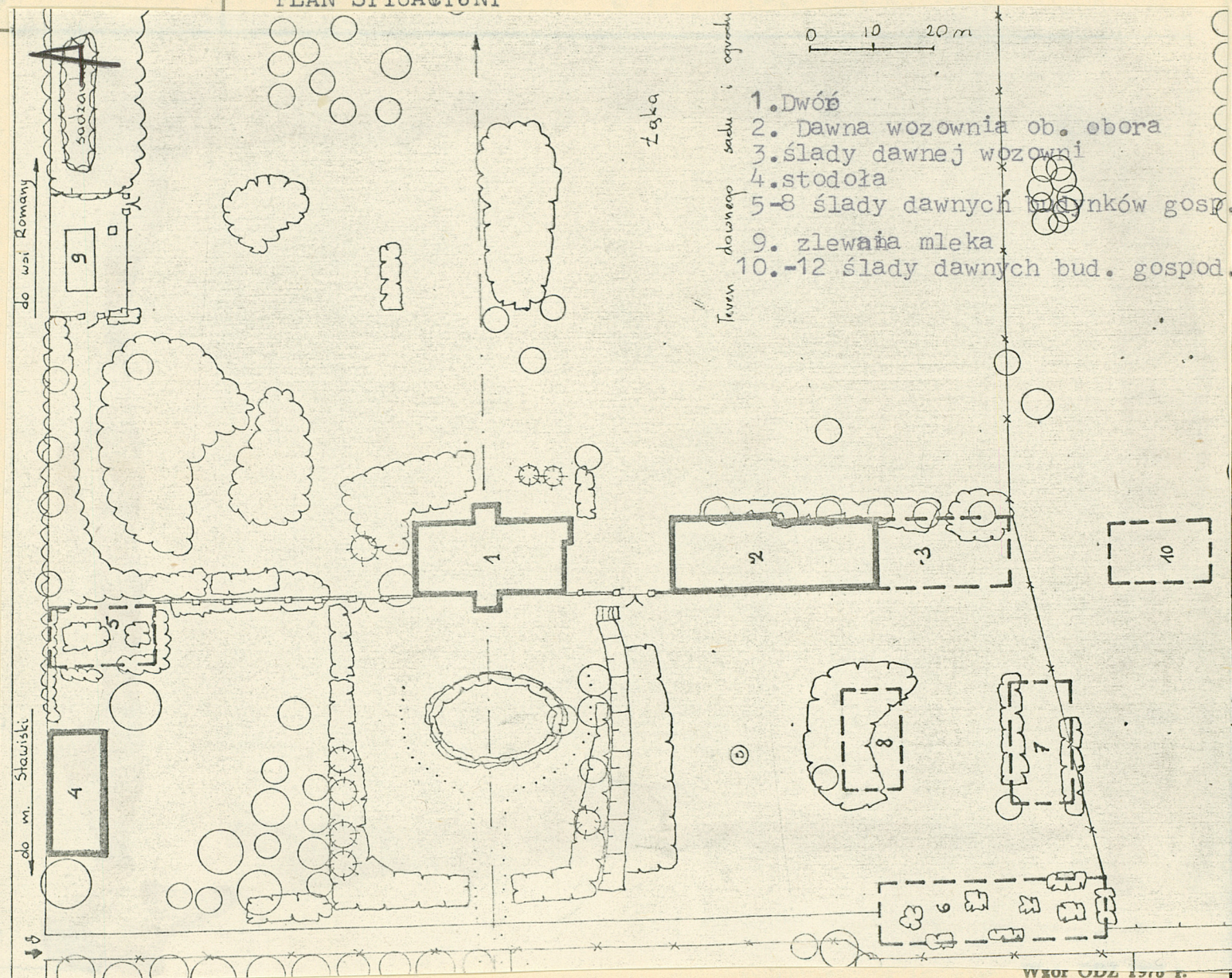
ROMANY

2. Obiekt (nazwa jak w karcie)

DWOR

3. Zawartość wkładki (nazwa obiektu lub materiału uzupełniającego)

# PLAN SYTUACYJNY



mgr B. Tomecka VI 1988 r

Wkładkę założył:

(imie, nazwisko, data)

Miejsce przechowywania negatywów: PP PKZ B-stok

**Miejsce przechowywania negatywów:**

OZGraf. Z.P. Ostróda zam. 699 nakł. 23.600



1. Miejscowość

ROMANY

2. Obiekt (nazwa jak w karcie)

DWÓR

3. Zawartość wkładki (nazwa obiektu lub materiału uzupełniającego)

Zdjęcia



Wkładkę założył: mgr B. Tomecka V 1988 r.

(imię, nazwisko, data)

Miejsce przechowywania negatywów: PP PKZ O/Białystok

OZGraf. Z.P. Ostróda zam. 699 nakł. 23,600

Wzór ODZ 1978 r.