

1. Obiekt

203/2

O B O R A D W O R S K A

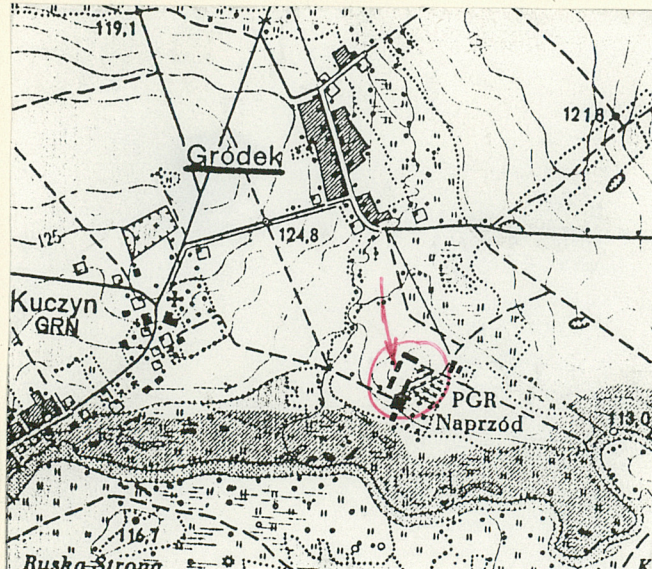
2. Czas powstania

Ok. 1913 r.

3. Miejscowość

G R O D E K

11. Zdjęcia, rzut, przekrój, sytuacja, orientacja



4. Adres

Gródek

nr działeczki 18-217 Klukowo

5. Przynależność administracyjna

województwo łomżyńskie

gmina Klukowo

pow. WYSOKIE MAZ.

6. Poprzednie nazwy miejscowości

G R O D E K

7. Przynależność administracyjna

1 VI 1975

województwo białostockie

powiat Wysokie Mazowieckie

8. Właściciel i jego adres

Zakład Budownictwa Ogólnego  
w Ciechanowcu / w likwidacji /

9. Użytkownik i jego adres

j.w.

10. Rejestr zabudów

Nr ..... data .....





## 12. Autorzy, historia obiektu, określenie stylu.

W ostatniej ćwiartce XIX w. rozpadły się dobra kuczyńskie i powstał samodzielny folwark w Gródku. Właścicielem tego majątku w 1887 roku był WINCENTY MARUSZEWSKI i w posiadaniu tej rodziny przetrwał do okresu międzywojennego. NA krótko przed II WŚ nowym właścicielem Gródka został major wojsk polskich Henryk Orthfejn, będący jednocześnie wójtem gminy Klukowo. Po wojnie budynek był w posiadaniu spółdzielni rolniczej.

Na początku XX w. ówczesny właściciel Gródka przystąpił do wznoszenia nowych budynków gospodarczych. Budowę zakończono tuż przed I WŚ. Dwie obory usytuowane na jednej osi, były budynkami nowoczesnymi, przestronnymi z szerokimi wjazdami, zaopatrzone w wywietrzniki oraz okienka z fantazyjnie ułożonych cegieł.

Obiekt dysponuje określonym zestawem form zdobniczych charakterystycznym dla tego typu architektury ceglanej z pocz. XX w.

## 13. Opis (sytuacja, materiał i konstrukcja, rzut, bryła, elewacje, wnętrze i wyposażenie, instalacje)

**SYTUACJA** - Obora usytuowana w północno-zachodniej części założenia dworsko-ogrodowego w Gródku, na jednej osi z oborą nr 1. Po lewej stronie drogi gruntowej łączącej się z szosą do Kuczyna, wzdłuż której znajduje się odcinek dawnego muru ogrodzeniowego.

**MATERIAŁ, KONSTRUKCJA** - Zbudowana z pustaków, gzymsy i detale architektoniczne wykonane z cegły białej. Ustawiona na gruncie bez podmurowania. Ściany nietynkowane. Zrąb nakryty dachem dwuspadowym, pokryty eternitem falistym. W połaciach dachowych urządzenia wentylacyjne. Więźba dachowa krokwiowo-płatwiowa. Belki wiązarowe wsparte pośrodku na podciągach spoczywających na dwóch rzędach słupów nośnych (9 słupów drewnianych w każdym rzędzie). Na osi wzdłużnej szerokie drzwi dwuskrzydłowe ograniczone lizenami, zwieńczone łukiem odcinkowym. Otwory okienne jednopole w obramieniach, zwieńczone łukiem odcinkowym. Strop drewniany odeskowany. Posadzki betonowe.

**RZUT, BRYŁA** - Zbudowana na planie mocno wydłużonego prostokąta, jednokondygnacyjna, wąskofrontowa. Nakryta dachem dwuspadowym.

**ELEWACJE** - wzdłużne 5 osiowe, rozcłódkowane 5 lizenami, na elewacji wschodniej pomiędzy 1 i 2 osią ograniczona dwoma lizenami płycina zamknięta odcinkowo. Na czwartej osi drzwi dwuskrzydłowe ograniczone dwoma lizenami, zwieńczone łukiem odcinkowym. Zrąb rozdzielony z częścią dachową gzymsem kordonowym.

**ELEWACJE SZCZYTOWE** - 3 osiowe, rozcłódkowane parą lizen ograniczających szeroki otwór drzwiowy na osi wzdłużnej, zwieńczony łukiem odcinkowym. Elewacja szczytowa oddzielona od szczytu gzymsem kordonowym. Szczyty 3 osiowe, na osi środkowej w obramieniach drzwi dwuskrzydłowe, zamknięte łukiem odcinkowym. W szczycie pas profilowanego gzymsu. Na osiach skrajnych okienka w obramieniach zamknięte odcinkowo. Narożniki opilastrowane. **INSTALACJE:** Elektryczna i odgromowa.



14. Kubatura	15. Powierzchnia użytkowa	16. Przeznaczenie pierwotne	17. Użytkowanie obecne
1912 m <sup>3</sup>	504 m <sup>2</sup>	Obora	Obora
18. Prace budowlane i konserwatorskie, ich przebieg i dokumentacja		19. stan zachowania (fundamenty, ściany zewnętrzne, ściany wewnętrzne, sklepienia, stropy konstrukcje dachowe, pokrycie dachu, wyposażenie i instalacje)	
		Dostateczny. Stwierdzono pęknięcia ścian.	
Wymiana pokrycia dachowego z dachówki na eternit oraz stolarki drzwiowej i okiennej. W trakcie zbierania materiałów nie udało się dotrzeć do dokumentacji technicznej obiektu (UPADŁOŚĆ UŻYTKOWNIKA).		20. Najpilniejsze postulaty konserwatorskie	
		Podjęcie prac remontowych obiektu przez nowego właściciela lub dzierżawcę.	



21. Akta archiwalne (rodzaj, akt, numer i miejsce przechowania)

1. Wojewódzkie Archiwum Państwowe w Białymstoku ,  
Komisja Województwa Białostockiego , 76, k. 21-22.

22. Bibliografia

1. Słownik geograficzny Królestwa Polskiego i innych  
krajów słowiańskich t.IV , Warszawa 1883 r.s.843-844.

23. Źródła ikonograficzne i fotografia (rodzaj, miejsca przechowania, sygnatura)

24. Uwagi różne

25. Opracował

tekst Bolesław Gadawski , lipiec 1993 r.

imię, nazwisko, data, podpis

plany, rysunki J.W.

imię, nazwisko, data, podpis

zdjęcia fotogr J.W.

imię, nazwisko, data, podpis

miejsce przechowania negatywów PSOZ O/Woj. Łomża

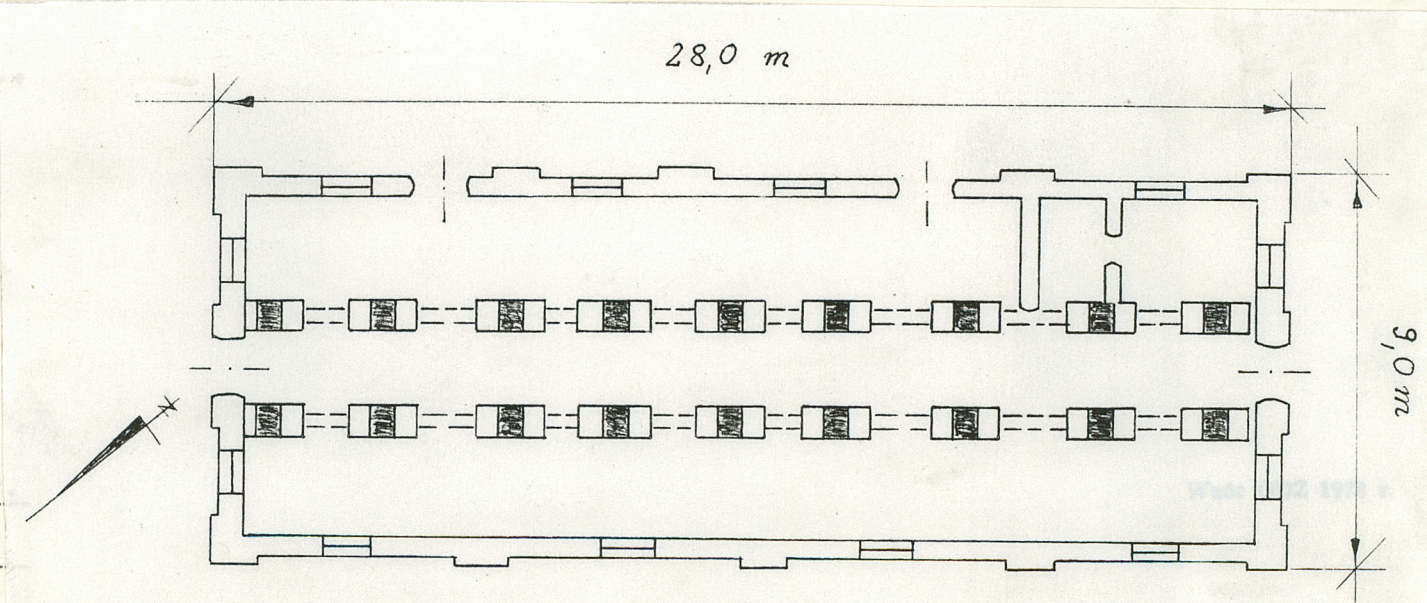
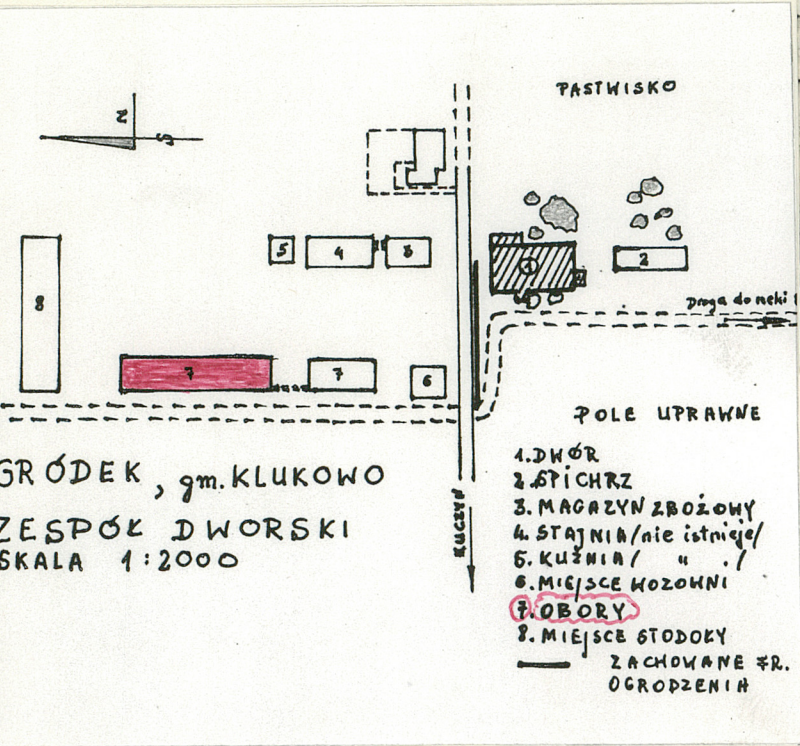
Karta po wypełnieniu podlega ochronie na podstawie przepisów prawa autorskiego

26. Adnotacje o inspekcjach, informacje o zmianach (daty, imiona i nazwiska wypełniających)

27. Załączniki



1. Miejscowosc	2. Obiekt (nazwa jak w karcie)	3. Zawartosc wkladki (nazwa obiektu lub materialu uzupealnijacego)
Gródek	Obora nr 2	1.Mapa sytuacyjna,fot:detali architekt.i elewacji



Wkładkę założył: Bolesław Gadawski, lipiec 1993 r.  
(imię, nazwisko, data)

Miejsce przechowywania negatywów: PSOZ O. Woj. Łomża

OZGrał. Z.P. Ostróda zam. 699 nakł. 23.600



