

PODLASKIE

3301

1. Obiekt 411/4

2. Czas powstania

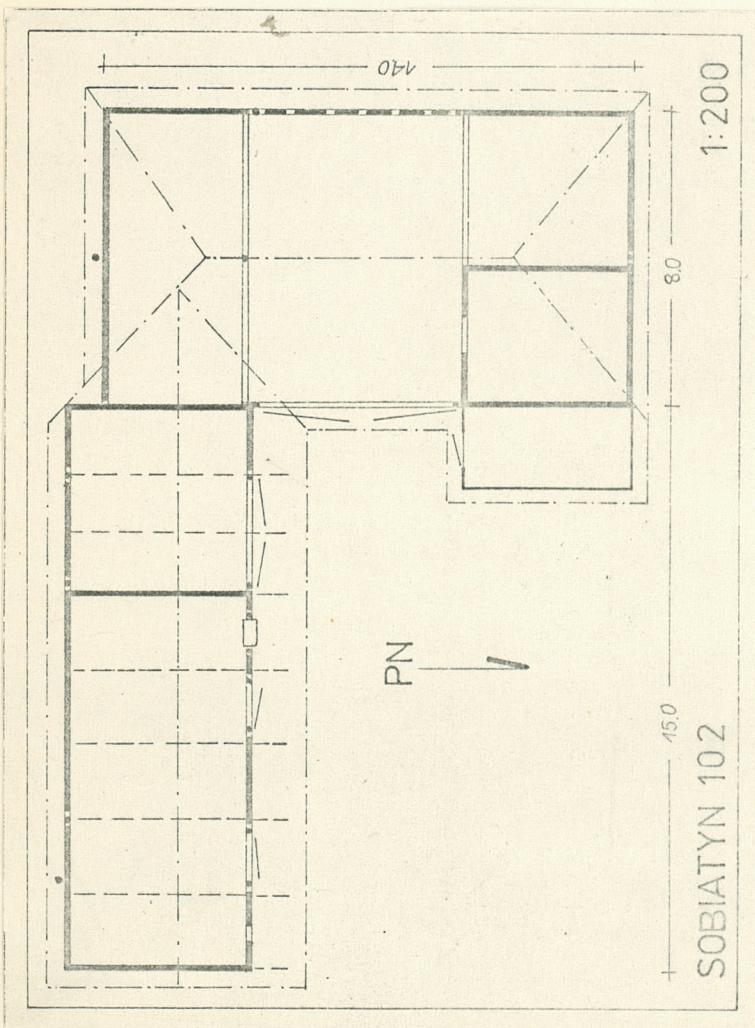
3. Miejscowość

BUDYNKI GOSPODARCZE w zagrodzie nr 104

1884 r.

SOBIATYNO

11. Zdjęcia, plan sytuacyjny, rzuty



4. Adres

Sobiatyn nr 102
nr hipoteczny

5. Przynależność administracyjna

województwo białostockie

gmina Milejczyce
pow. SIEMIATYCZE

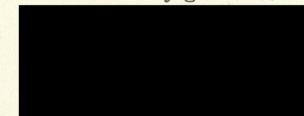
6. Poprzednie nazwy miejscowości

7. Przynależność administracyjna
przed 1.VI.1975

województwo białostockie

powiat Siemiatycze

8. Właściciel i jego adres



9. Użytkownik i jego adres

J.W.

10. Rejestr zabytków

Nr data

autor zdjęć
data wykonania fot. M. Kornecki, IX 1978
miejsce przechowywania negatywów

Budynki gospodarcze usytuowane w pd-zach. części zagrody zostały zbudowane prawdopodobnie równocześnie z chałupą, więc w 1884 roku. Wg informacji właścicieli budowniczym był Stefan Kadłubowski. Do budynku równoległego do chałupy, w latach ostatnich dobudowany aneks od frontu.

Budynki gospodarcze typu podlaskiego posiadające cechy tradycyjnego XIX wiecznego budownictwa: budynki drewniane, konstrukcji zrębowej, częściowo sumikowo-łatkowej, kryte 4-spadowym dachem poszywanym słomą.

Budynki gospodarcze usytuowane w zagrodzie położonej po zachodniej stronie drogi biegnącej przez wieś. Budynki znajdują się w południowo-zachodnim krańcu działki. Stodoła usytuowana równolegle do chałupy, wzdłuż zachodniej granicy działki w jej części południowej, chlewy dobudowane prostopadle do stodoły, wzdłuż południowej granicy działki zagrodowej, zwrócone frontem na podwórze gospodarcze /na pd./. Budynki drewniane, konstrukcji zrębowej, w elewacji południowej budynku inwentarskiego sumikowo-łatkowej. Budynek inwentarski kryty dwuspadowym dachem, stodoła czterospadowym z przyczółkiem od północy. Ściany wzniesione z belek ostrokrawężnych, związanych na jaskółczy ogon. Ostatki krótko obcięte. Obydwa budynki szerokofrontowe, wzniesione na planie prostokąta, jednotraktowe. Stodoła trójwnętrzna, składająca się z boiska po środku i sąsieków po bokach wydzielonych prowizorycznymi ściankami. W pn-wschodniej partii wydzieloną zrębową komorą. Przed nią dobudowany również zrębowy aneks kryty pulpitowym daszkiem z dachówką cementową wzniesiony na podmurówce. Na boisko prowadzą dwuskrzydłowe wrota deskowe, zachodnia ściana boiska zawalona. Budynek inwentarski w partii wschodniej przeznaczony na inwentarz, od zachodu znajduje się boisko. Dach konstrukcji krokwiowej, poszywany słomą, dwuspadowy. Szczyty szalowane pionowo deskami, szczyt zachodni zachodzi na prostopadłą do niego stodołę. Część inwentarska dostępna przez 2 pary drzwi deskowych spongowych, na boisko wrota 2-skrzydłowe deskowe. W skrajnej osi wschodniej małe szczelinowe okienko wycięte w kształcie rombu, bliżej boiska okienko 2-polowe przeszkło-
ne. Ściany południowe wzmocnione ześrubowanymi słupami.

14. Kubatura bud.inw. : 300 m ³ stodoła 504 m ³	15. Powierzchnia użytkowa 175 m ² 112 m ²	16. Przeznaczenie pierwotne gospodarcze	17. Użytkowanie obecne gospodarcze
18. Prace budowlane i konserwatorskie, ich przebieg i dokumentacja 		19. Stan zachowania (fundamenty, ściany zewnętrzne, ściany wewnętrzne, sklepienia, stropy, konstrukcje dachowe, pokrycie dachu, wyposażenie i instalacje) <p>Obiekty zachowane w bardzo złym stanie. Zużycie techniczne elementów konstrukcyjnych ścian i więźby dachu szacuje się na około 75 %, zużycie techniczne poszycia dachu szacuje się na około 80 % /zawalona połać zachodnia stodoły/</p>	
20. Najpilniejsze postulaty konserwatorskie <p>Obiekty należy objąć ochroną. Wskazane natychmiastowe przeprowadzenie remontów z użyciem materiałów tradycyjnych. Postuluje się zachowanie budynków in situ wraz z całą zagrodą. Wpis do rejestru zabytków.</p>			

21. Akta archiwalne (rodzaj akt, numer i miejsce przechowywania)

22. Bibliografia

23. Źródła ikonograficzne i fotografie (rodzaj, miejsce przechowywania, sygnatury)

24. Uwagi różne

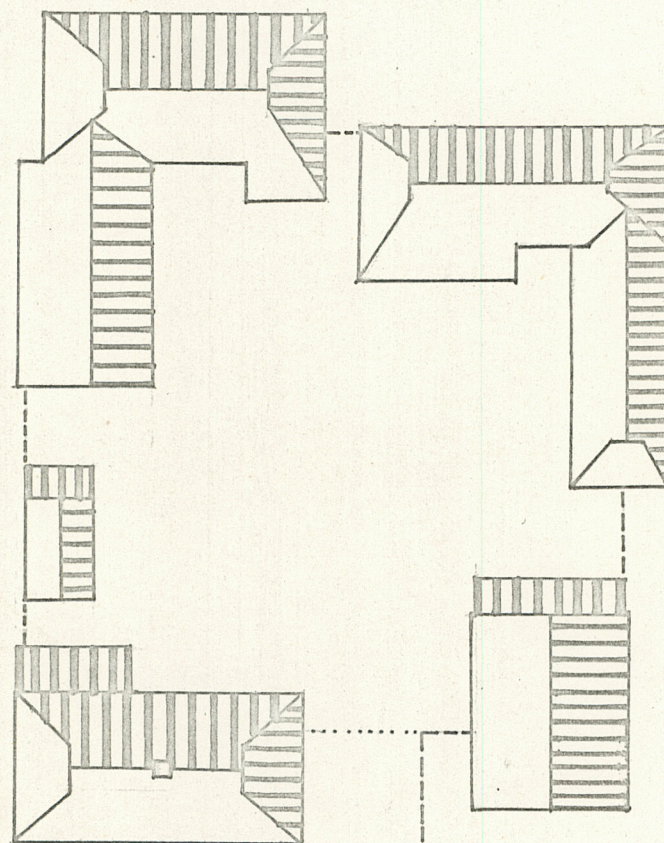
25. Wypełnił XII 1978
mgr Małgorzata Litwin
/PP PKZ O. Kraków/

26. Sprawdził

plan zagrody

SOBIATYN nr 104

SOBIATYN
sytuacja zagrody 104



1:400