

A B C D E F G H I J K L Ł M N O P R S T U V W X Y Z

Nr 3295

1. Obiekt

CERKIEW PRAWOSŁAWNA, FILIALNA p.w. Opieki Matki Bożej
[filia par. prawosławnej w Sasinach]

2. Czas powstania

1672 r.;
rozbud. k. XVIII w.

3. Miejscowość

SOBIATYNO

11. Zdjęcia, rzut, przekrój, sytuacja, orientacja



4. Adres

Sobiatyno
17-332 Milejczyce

nr hipoteczny

5. Przynależność administracyjna

województwo podlaskie

powiat siemiatycki

gmina Milejczyce

6. Poprzednie nazwy miejscowości

7. Przynależność administracyjna do 1999 r.

województwo białostockie

8. Właściciel i jego adres

Parafia Prawosławna
Przemienienia Pańskiego w Sasinach
17-112 Nurzec k.Bielska
diec. warszawsko-bielska

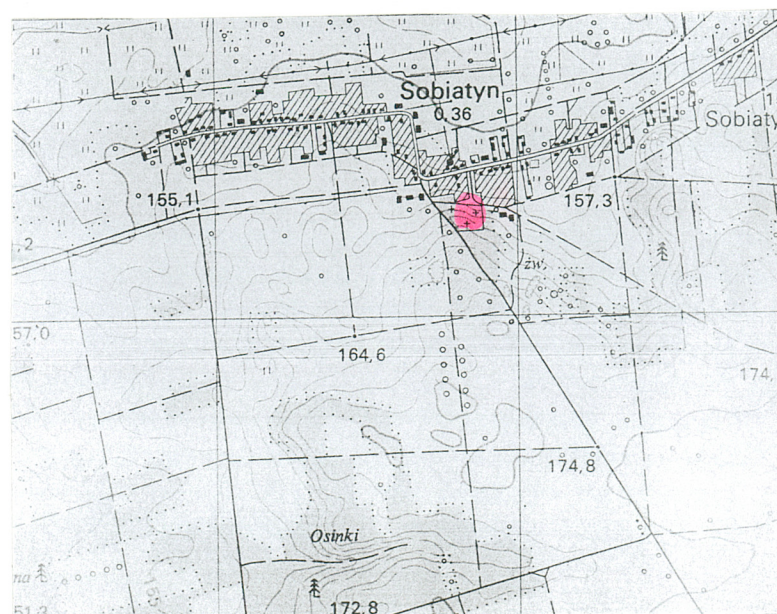
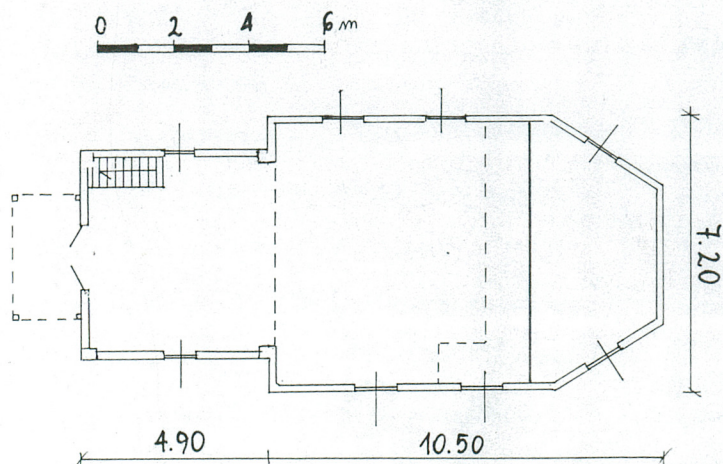
9. Użytkownik i jego adres

Parafia Prawosławna
Przemienienia Pańskiego w Sasinach
17-112 Nurzec k.Bielska

10. Rejestr zabytków

nr 295 z 25.11.1966 r.

337 z 8.08.1972



Cerkiew wzniesiona prawdopodobnie ok. 1672.

W wizytacji z 1727 r. opisana jako świątynia nowa „*Cerkiew Drewniana z fundamentem wszytka Nowa pod Dachem gętowym z kopułą iedną y krzyżem żelaznym. Cmętarz wkoło oparkaniony... Dzwonniczka osobno... . Babiniec z Cerkwią rowny w zrębie pod iednym Dachem*”, natomiast w 1757 jako „...*iuż osta-rzała, kopuły niemasz*”.

Rozbudowana przed 1789 r. W wizytacji z tego roku opisana jako świątynia drewniana z dzwonnica nad *pritworem*, pokryta gontem. W dokumencie zaznaczono także: *ikonostas z desek bez żadnej architektury*.

W roku 1874 przeprowadzono remont wnętrza – z tego okresu pochodzi ikonostas i kiwoty.

W 1904 r. budowlę gruntownie wyremontowano, a 22 października tego roku ponownie konsekrowano.

Po 1945 r. kilkakrotnie remontowana: 1960-1963, 1996, 1998-1999 i 2002.

Sytuacja: usytuowana na cmentarzu grzebalnym, znajdującym się na skraju południowej części wsi, po wschodniej stronie drogi. Zlokalizowana w centralnej części cmentarza jako wolnostojąca, na osi bramy cmentarnej, orientowana.

Materiał, konstrukcja, technika: drewniana, ustawiona na murowanym fundamencie; ściany konstrukcji wieńcowej, oszalowane, boczna północna wzmocniona dwiema lisicami; wieża w konstrukcji słupowo-ramowej z deskowym wypełnieniem; dach pokryty blachą ocynkowaną, malowaną; strop drewniany belkowy; stolarka drewniana: okna prostokątne skrzynkowe jednodzielne, sześciokwaterowe, zabezpieczone kratami, nieco wyższe w nawie i części kapłańskiej, niższe i węższe w pierwszej kondygnacji wieży, a kwadratowe, czterokwaterowe w jej drugiej kondygnacji; drzwi wejściowe prostokątne 2-skrzydłowe, płycinowe; wewnątrz: ściany wybite płytą pilśniową twardą, malowane olejno, sufit obity sidingiem; podłoga i podest części kapłańskiej drewniane, wykonane z desek ułożonych na legarach; ikonostas drewniany polichromowany; schody wewnętrzne drewniane, policzkowe. Rynny i rury spustowe blaszane.

Rzut: zestawiony z dwóch, zróżnicowanych wymiarowo, prostokątów, z których wschodni, większy, zakończony trójbocznie; w północno-zachodnim narożniku części zachodniej schody na poddasze; budowla dostępna jednym wejściem od zachodu przez otwarty, prostokątny ganek.

Bryła: rozczłonkowana, dwudzielna, złożona z prostokątnego korpusu o trójbocznie zamkniętej części kapłańskiej oraz węższego i niższego, prostokątnego *pritworu*, nad którym, oddzielona zadaszonym okapem, węższa czworoboczna wieża; Dach nad korpusem sześciopłaciowy, z cebulastą sygnaturką z krzyżem w kalenicy, na wieży brogowej, zwieńczony cebulastą sygnaturką także z krzyżem. Wejście poprzedzone gankiem w formie dwuspadowego daszku wspartego na słupach.

Elewacje: obite sidingiem w kolorze jasnobieżowym z narożnikami w kolorze brązowym; pokrycie dachowe w kolorze ceglastoczerwonym z obróbkami w kolorze brązowym; stolarka malowana w kolorze białym; **Elewacja frontowa** - symetryczna, jednoosiowa, z ryzalitem na osi przechodzącym w wieżę; oś zaakcentowana otworem drzwiowym poprzedzonym otwartym gankiem i okienkiem w wieży. **Elewacje boczne, północna i południowa** - trójosiowe o osiach wyznaczonych otworami okiennymi – po dwa w ścianach korpusu i pojedyncze w ściankach bocznych ryzalitu; elewacja północna urozmaicona parą lisic. **Wschodnia** - symetryczna trójdzielna, z pojedynczymi oknami w ścianach bocznych części kapłańskiej.

Wnętrze: korpus główny salowy, z wydzieloną ikonostasem częścią kapłańską; *soleja* w poziomie nawy. Wyposażenie: ikonostas eklektyczny z XX w. z ikonami z ok. poł. XIX; ikona barokowa – Chrystus Pantokrator z XVIII w

Instalacje: elektryczna

14. Kubatura m ³	15. Powierzchnia użytkowa m ²	16. Przeznaczenie pierwotne kultowe	17.. Użytkowanie obecne kultowe
18. Prace budowlane i konserwatorskie, ich przebieg i dokumentacja 1960-1963 - odnowienie wnętrza, wykonano dodatkowe okna [dwa w <i>pritworze</i> i dwa dodatkowe w nawie], zmieniono pokrycie dachowe z gontu na blachę. 1996 - wzmocniono fundament, z zewnątrz obito świątynię sidingiem, sidingiem obito sufit wewnątrz cerkwi, 1998-1999 - dach pomalowano farbą olejną. 2002 - wymieniono okna z zachowaniem historycznych podziałów.		19.. Stan zachowania (fundamenty, ściany zewnętrzne, ściany wewnętrzne, sklepienia, stropy, konstrukcje dachowe, pokrycia dachu, wyposażenie i instalacje) dobry	
		20. Najpilniejsze postulaty konserwatorskie	

21. Akta archiwalne (rodzaj akt, numer i miejsce przechowywania)

AP w Lublinie:

Akta Chełmskiego Greko-Katolickiego Konsystorza [dek. drohicki]:
sygn.: 780 [wizyta 1726], 796 [wizyta 1757], 797 [wizyta 1789]

Archiwum WO SOZ w Białymstoku:

- karta ewidencyjna [zielona]
- nr inw. 0273: karta cmentarza

22. Bibliografia

1. Katalog zabytków sztuki w Polsce, t.12, z.1: woj. białostockie, *Siemiatycze, Drohiczyn i okolice*, pod red. M.Kałamajskiej - Saeed Warszawa 1996 s. 73.
2. A.Mironowicz, *Podlaskie ośrodki i organizacje prawosławne w XVI i XVII w.*, Białystok 1991.
3. *Spis świętyń i duchowieństwa* [w:] Elpis, rocz. II[XIII], z.3 [16]

23. Źródła ikonograficzne i fotografia (rodzaj, miejsce przechowywania, sygnatury)

24. Uwagi różne

25. Opracował

tekst	dr Krzysztof A Jabłoński, VIII 2003
plany, rysunki	dr Krzysztof A Jabłoński, VIII 2003
zdjęcia fotograf.	dr Krzysztof A Jabłoński, VIII 2003
miejsce przechowywania negatywów	PSOZ w Białymstoku

Karta po wypełnieniu podlega ochronie na podstawie przepisów prawa autorskiego

26. Adnotacje o inspekcjach, informacje o zmianach (daty, imiona i nazwiska wypełniających)

27. Załączniki

wkładka nr 1

1. Miejscowość

SOBIATYNO

2. Obiekt (nazwa jak w karcie)

CERKIEW PRAWOSŁAWNA, FILIALNA

p.w. Opieki Matki Bożej [filia par. prawosł. w Sasinach]

3. Zawartość wkładki (nazwa obiektu lub materiału uzupełniającego)

sytuacja, przekrój poprzeczny, zdjęcia fotograficzne

