

1. Obiekt

607/1 DWÓR

2. Czas powstania
poł. XIX w.

3. Miejscowość WÓŁKA PIETKOWSKA
KAMIENNY DWÓR

11. Zdjęcia rzut przekrój sytuacja orientacja



4. Adres Kamienny Dwór

nr hipoteczny

5. Przynależność administracyjna
województwo białostockie

gmina Wyszki
pow. BIELSKA PODL.

6. Poprzednie nazwy miejscowości

7. Przynależność administracyjna 1. VI. 1975 r.

województwo Białostockie

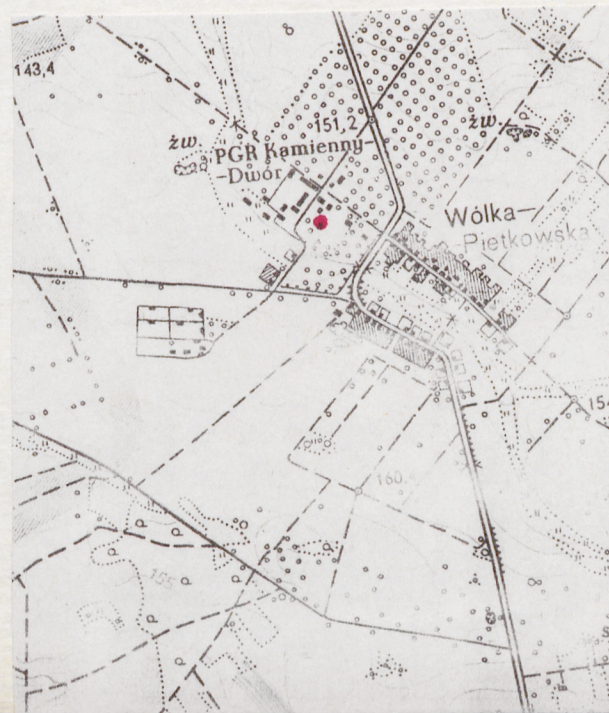
powiat Bielsk Podlaski

8. Właściciel i jego adres Agencja Własności Rolnej Skarbu Państwa
Oddział Terenowy w Suwałkach
ul. Sportowa 22

9. Użytkownik i jego adres

10. Rejestr zabytków

Nr 240 data 26.10.1966



12. Autorzy, historia obiektu, określenie stylu.

Pierwszy dwór w Wólce Pietkowskiej powstał na pocz. XVII w. i do 1635 r. był własnością Tomasza Karpia. W 2 poł. XVII w. dobra te były rozdrobione a następnie zostały włączone w skład dóbr pietkowskich jako jeden z folwarków. Właścicielami ich na początku XVIII w. była rodzina Kuczyńskich, a od 1.80 XVIII w. Starzeńscy. W końcu XVIII w. pobudowano tam drewniany lamus, a ok. poł. XIX w. dwór drewniany. Autor projektu dworu i budowniczowie nieznani. W 4 ćw. XIX w. następuje oddzielenie terenów Wólki Pietkowskiej, a właścicielami jest rodzina Kosińskich. W odniesieniu do majątku pojawia się nazwa Kamienny Dwór. W rękach tej rodziny teren pozostaje do lat 30. XX w. W latach 1935-36 na skutek bankructwa Mariana Kosińskiego majątek zostaje zlicytowany. Jego właścicielką zostaje Aleksandra Piłsudska. Pobudowano w tym czasie dwór murowany, mleczarnię i budynki gospodarcze. W czasie 2 wojny światowej majątek był pod zarządem radzieckim a potem niemieckim. Po wojnie został upaństwowiony i utworzono tam PGR, część terenu przy dworze murowanym i dwór - do 1982 r. była zarządzana przez Zakład Usług Socjalnych w Parcewie. W dworze drewnianym umieszczono mieszkania dla pracowników PGR. Mieścił się tu PGR Bielski Podlaski Zakład Rolny w Kamienny Dwór. Po likwidacji PGR zespół dworski przeszedł w zarząd Agencji Własności Rolnej Skarbu Państwa Oddziału Terenowego w Suwałkach i został wydzierżawiony przez Pana [REDAKTOWANE]

13. Opis (sytuacja, materiał i konstrukcja, rzut, bryła, elewacje, wnętrze wyrośnięcie instalacje)

Sytuacja: budynek usytuowany na terenie założenia dworsko-ogrodowego w Kamiennym Dworze, w jego centralnej części.

Materiał, konstrukcja, technika: budynek wolnostojący, drewniany, tynkowany, tynki na drankach. Na wysuniętym kamiennym tynkowanym cokole, 1/2 budynku podpiwniczona. Dach kryty eternitem falistym /korpus główny i portyk w elewacji frontowej/ oraz papą /weranda w elewacji ogrodowej/. Więźba dachowa na korpusie głównym konstrukcji jętkowej ze ścianką stolcową, nad portykiem krokwiowa, nad werandą krokwiowo-jętkowa z krokwiami zbiegającymi się w jednym punkcie. Stropy drewniane belkowe. Podłogi drewniane białe, na poddaszu w części nieużytkowej polepa gliniana. Stolarka okienna i drzwiowa drewniana.

Rzut: na planie prostokąta, z prostokątnym portykiem w elewacji frontowej i werandą na planie nieforemnej w elewacji ogrodowej, 2-traktowy.

Bryła: prostopadłościenna z użytkowym poddaszem, kryta dachem naczółkowym /korpus główny/, z werandą w kształcie graniastosłupa krytą dachem wielospadowym z narożami zbiegającymi się w jednym punkcie bez kalenicy. W elewacji frontowej portyk kryty dachem dwuspadowym.

Elewacje: frontowa /pn-zach./: 7-osiowa, na osiach 2, 3 i 4 od strony pn. portyk z czterema kolumnami toskańskimi i trójkątnym frontonem. Na osiach 3 i 6 otwory drzwiowe w formie prostokątów, na osi 3 drzwi drewniane przeszklone w górnej części, współczesne, 1-skrzydłowe. Na osi 6 drzwi 1-skrzydłowe, drewniane dwuwarstwowe opierzone ukośnie, z nadświetlem przeszklonym, 3-kwaterkowym, ujęte w drewnianą opaskę. Do drzwi prowadzą betonowe schody. Na pozostałych osiach otwory okienne w formie prostokątów, na osiach 1, 2, 4, 5 od pn. okna 2-dzielne, 2-poziomowe. Na osi 7 okno 2-dzielne, 3-poziomowe. W połaci dachowej 2 lukarny z otworami okiennymi w formie leżących prostokątów, okna 2-kwaterkowe doświetlające poddasze. Lukarny kryte dachami pulpitowymi. Elewacja ogrodowa /pd.-wsch./: korpus główny 6-osiowy, z 5-osiową werandą. Na wszystkich osiach w korpusie głównym otwory okienne w formie prostokątów, okna 2-dzielne, 2-poziomowe. W ścianie skrajnej werandy od strony pd. prostokątny otwór drzwiowy, drzwi drewniane 1-skrzydłowe, opierzone na zewnątrz klepkami w układzie pionowym na pozostałych osiach otwory okienne w formie prostokątów zamkniętych łukiem pełnym. Okna 2-dzielne, 3-poziomowe z nadświetlem 3-kwaterkowym, podzielonym szczeblinami rozchodzącymi się promieniście. Od strony pn. i pd. do werandy prowadzą betonowe schody z pełną balustradą. Elewacja szczytowa /pd.-zach./: w części parteru 2-osiowa, na osiach otwory okienne w formie prostokątów. Na 1. osi okno 2-dzielne 3-poziomowe, na 2. osi okno 2-dzielne, 2-poziomowe. w części szczytowej 4-osiowa. na dwóch osiach wewnętrznych okna 2-dzielne, 2-poziomowe, na osiach skrajnych półkoliste otwory doświetlające strych. W części przyziemia murowana dobudówka kryta dachem 2-spadowym poszytą papą, 1-osiowa z prostokątnym otworem drzwiowym i drzwiami 1-skrzydłowymi deskowymi prowadzącymi do piwnicy. Elewacja szczytowa /pn.-wsch./: w parterze 2-osiowa, na osiach otwory okienne w formie prostokątów, okna 2-dzielne, 2-poziomowe. W części szczytowej 4-osiowa, na osiach wewnętrznych okna 2-dzielne, 1-poziomowe. Na osiach skrajnych prostokątny i półkolisty otwory okienne doświetlające strych. Elewacje podłużne budynku zwieńczone gzymsem okapowym.

| | | | |
|--|--|--|--|
| <p>14. Kubatura</p> <p>1600,8 m³</p> | <p>15. Powierzchnia użytkowa</p> <p>333,5 m²</p> | <p>16. Przeznaczenie pierwotne</p> <p>mieszkalny</p> | <p>17. Użytkowanie obecne</p> <p>nieużytkowany</p> |
| <p>18. Prace budowlane i konserwatorskie, ich przebieg i dokumentacja</p> <p>W czasie prowadzonych remontów wymieniono pokrycie dachowe z gontu na eternit falisty i przebudowano wnętrze urządzając mieszkania pracownikom PGR.</p> | <p>19. Stan zachowania (fundamenty, ściany zewnętrzne, ściany wewnętrzne, sklepienia, stropy konstrukcje dachowe, pokrycie dachu, wyposażenie i instalacje)</p> <p>Budynek w złym stanie technicznym. Widoczne spękania tynku położonego na drankach na ścianach drewnianych. Część podwalin i ścian drewnianych spróchniała, zaatakowana przez drewnojady. Dach kryty eternitem falistym w stanie średnim. Fundamenty z kamienia tynkowane, widoczne odspajanie tynku od kamienia i ubytki w spoinach między kamieniami. Stolar-ka okienna wypaczona i częściowo zniszczona. Kolumny por-tyku spękanie, schody spękanie.</p> <p>20. Najpilniejsze postulaty konserwatorskie</p> <p>Wymiana spróchniałych podwalin z częścią ścian, wymiana tynków. Wymiana stolarki okiennej, wymiana polepy glinia-nej na strychu. Impregnacja i odgrzybienie konstrukcji dachowej, wymiana najbyrdziej zniszczonych elementów /stol-ce i końcówki krokwi/, wymiana obróbek blacharskich. Naprawa fundamentów.</p> | | |

21. Akta archiwalne (rodzaj akt, numer i miejsce przechowania)

22. Bibliografia

- 1. ~~E.~~ Bończak-Kucharczyk, J. Maroszek, Katalog parków i ogro-
dów woj. białostockiego. T. VI. Białystok 1988,
PSOZ O/Białystok nr inw. 3752
- 2. M. Walkiewicz-Kamienny Dwór. Studium historyczno-przesz-
tożenne zespołu podworskiego, Białystok 1983
PSOZ O/Białystok nr inw. 3109

23. Źródła ikonograficzne i fotografla (rodzaj, miejsca przechowania, sygnatury)

24. Uwagi różne

| | | |
|--|------------------------------|---------|
| 25. Opracował | inż. Joanna Lempicka | 10.1995 |
| tekst | imię, nazwisko, data, podpis | |
| plany, rysunki | inż. J. Lempicka | 10.1995 |
| | imię, nazwisko, data, podpis | |
| zdjęcia fotogr. | inż. Joanna Lempicka | 10.1995 |
| | imię, nazwisko, data, podpis | |
| miejsce przechowania negatywów | | |
| Karta po wypełnieniu podlega ochronie na podstawie przepisów prawa autorskiego | | |

26. Adnotacje o inspekcjach, informacje o zmianach (daty, imiona i nazwiska wypełniających)

27. Załączniki

1. Miejscowość
KAMIENNY
DWÓR

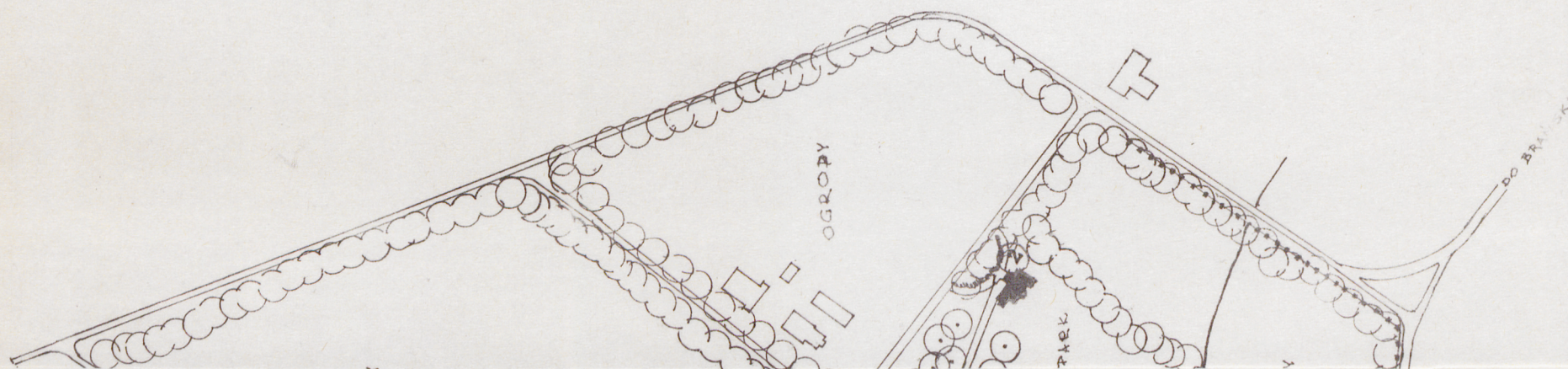
2. Obiekt (nazwa jak w karcie)
DWÓR

3. Zawartość wkładki (nazwa obiektu lub materiału uzupełniającego)
ciąg dalszy opisu, sytuacja, rzut parteru

cd.opisu:

Wnętrze: podzielone na lokale mieszkalne, podłogi drewniane białe, ścianki działowe częściowo drewniane, częściowo murowane, tynkowane. Schody drewniane zabiegowe, na strychu w części nieużytkowej polepa gliniana.

Instalacje: elektryczna, wod-kan., c.o.



Wkładkę założył: inż. J. Łempicka 10.1995
(imię, nazwisko, data)

Miejsce przechowywania negatywów:

1. Miejscowość
KAMIENNY
DWÓR

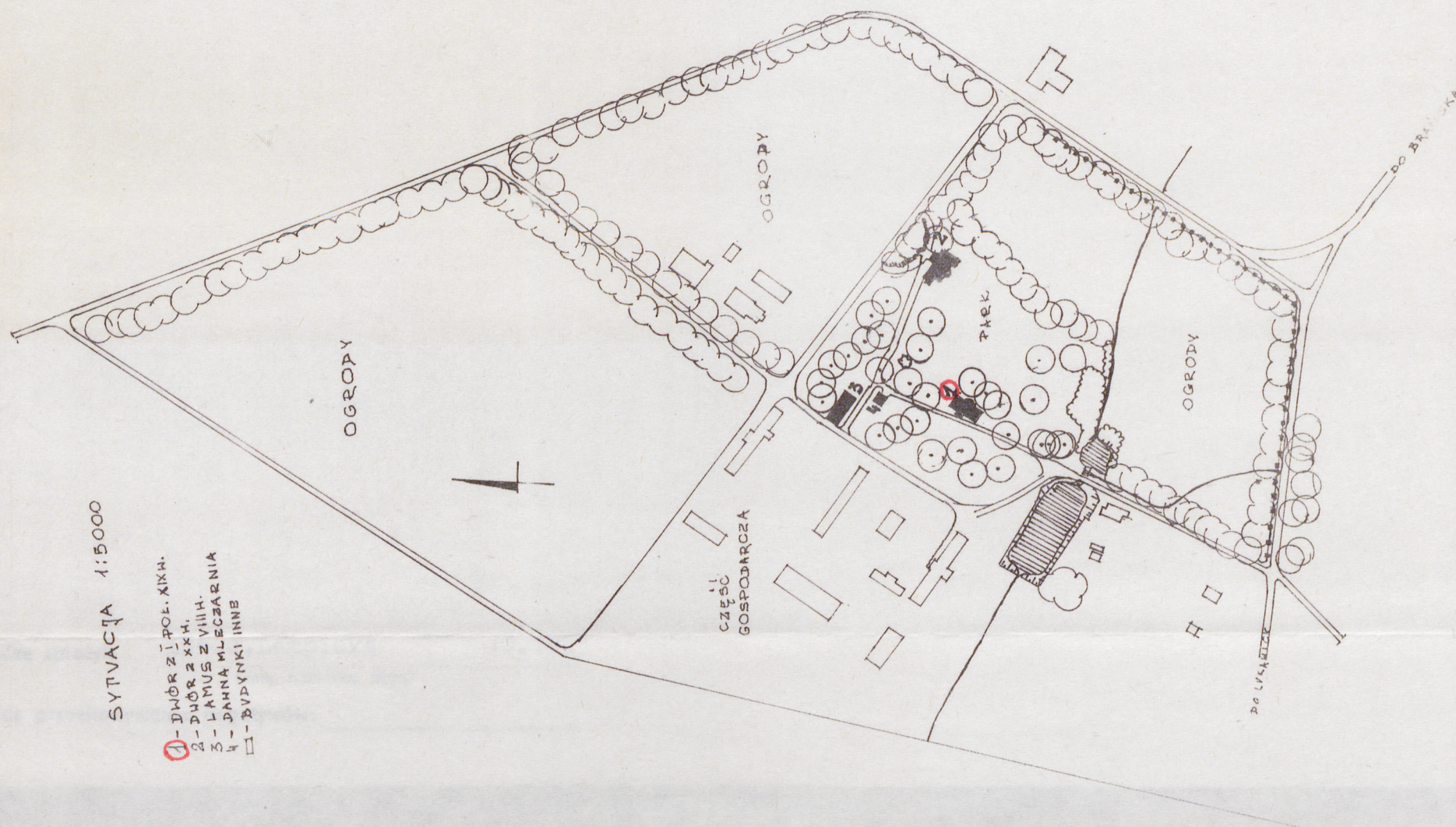
2. Obiekt (nazwa jak w karcie)
DWÓR

3. Zawartość wkładki (nazwa obiektu lub materiału uzupełniającego)
ciąg dalszy opisu, sytuacja, rzut parteru

cd. opisu:

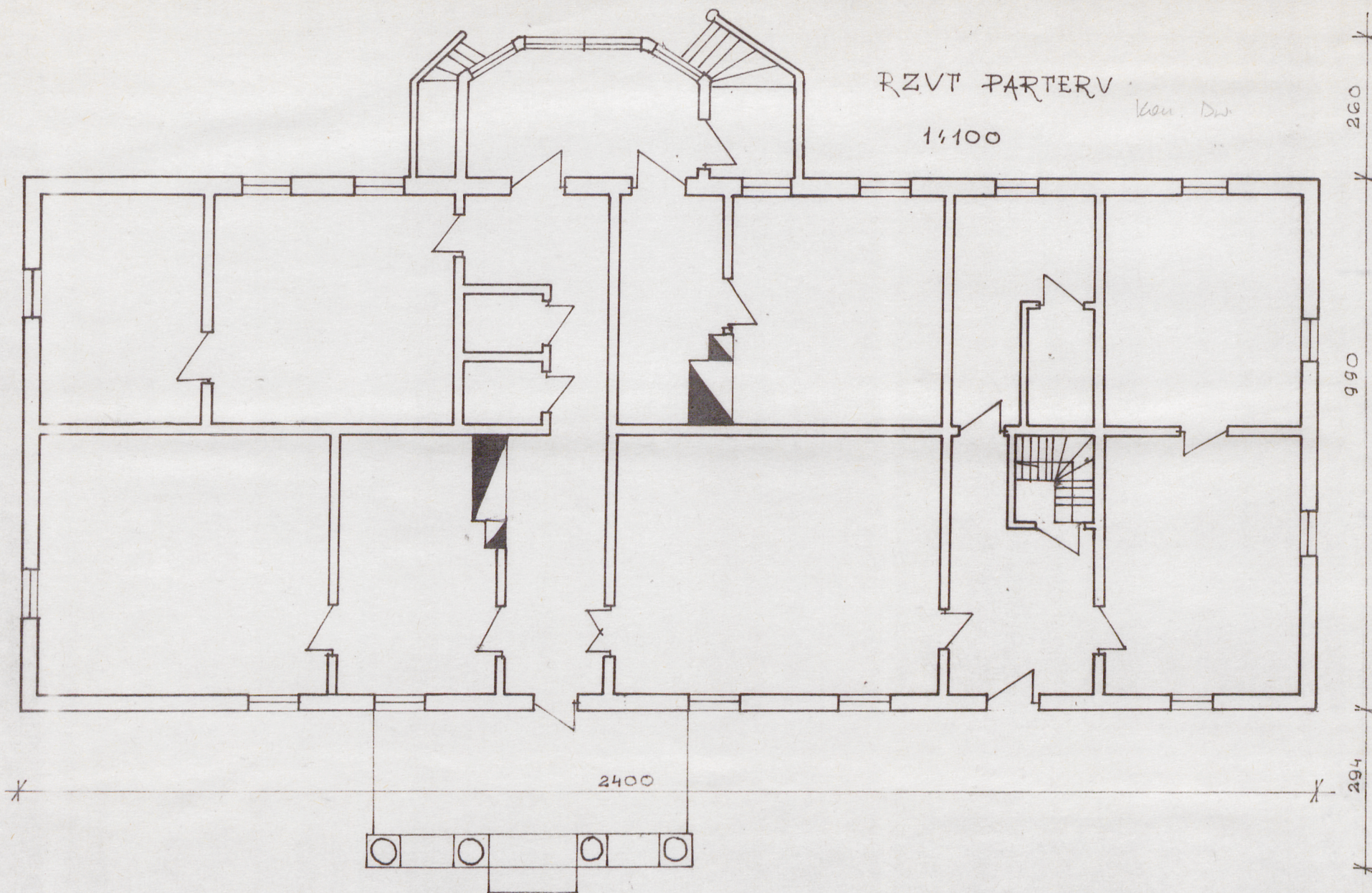
Wnętrze: podzielone na lokale mieszkalne, podłogi drewniane białe, ścianki działowe częściowo drewniane, częściowo murowane, tynkowane. Schody drewniane zabiegowe, na strychu w części nieużytkowej polepa gliniana.

Instalacje: elektryczna, wod-kan., c.o.o.



SYTUACJA 1:5000

- 1 - DWÓR Z I POK. XIX W.
2 - DWÓR Z XX W.
3 - ŁAMUS Z XVIII W.
4 - DACHA MLECZARNIA
5 - BUDYNKI INNE



RZVT PARTERV

14100

kon. Dw

2400

990

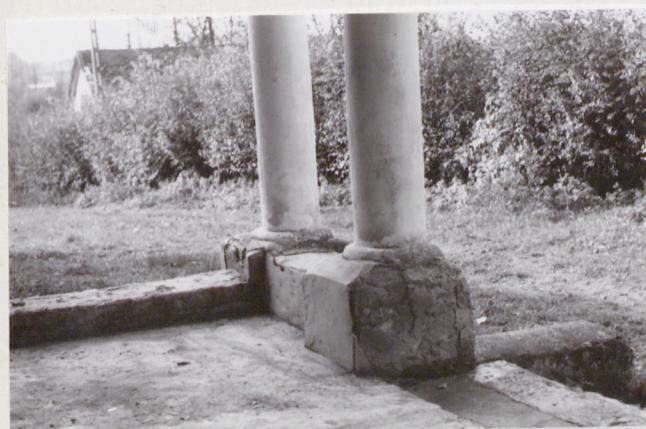
260

294

1. Miejscowość K A M I E N N Y
D W Ó R

2. Obiekt (nazwa jak w karcie)
DWÓR

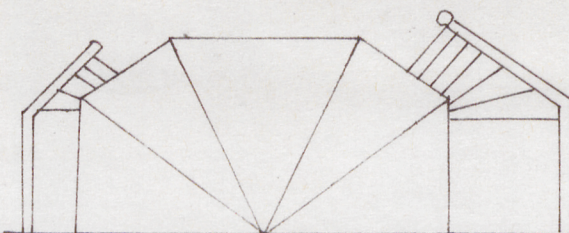
3. Zawartość wkładki (nazwa obiektu lub materiału uzupełniającego)
rzut poddasza, fotografie



Wkładkę założył: inż. J. Łempicka
(imię, nazwisko, data)

10, 1995

Miejsce przechowywania negatywów:



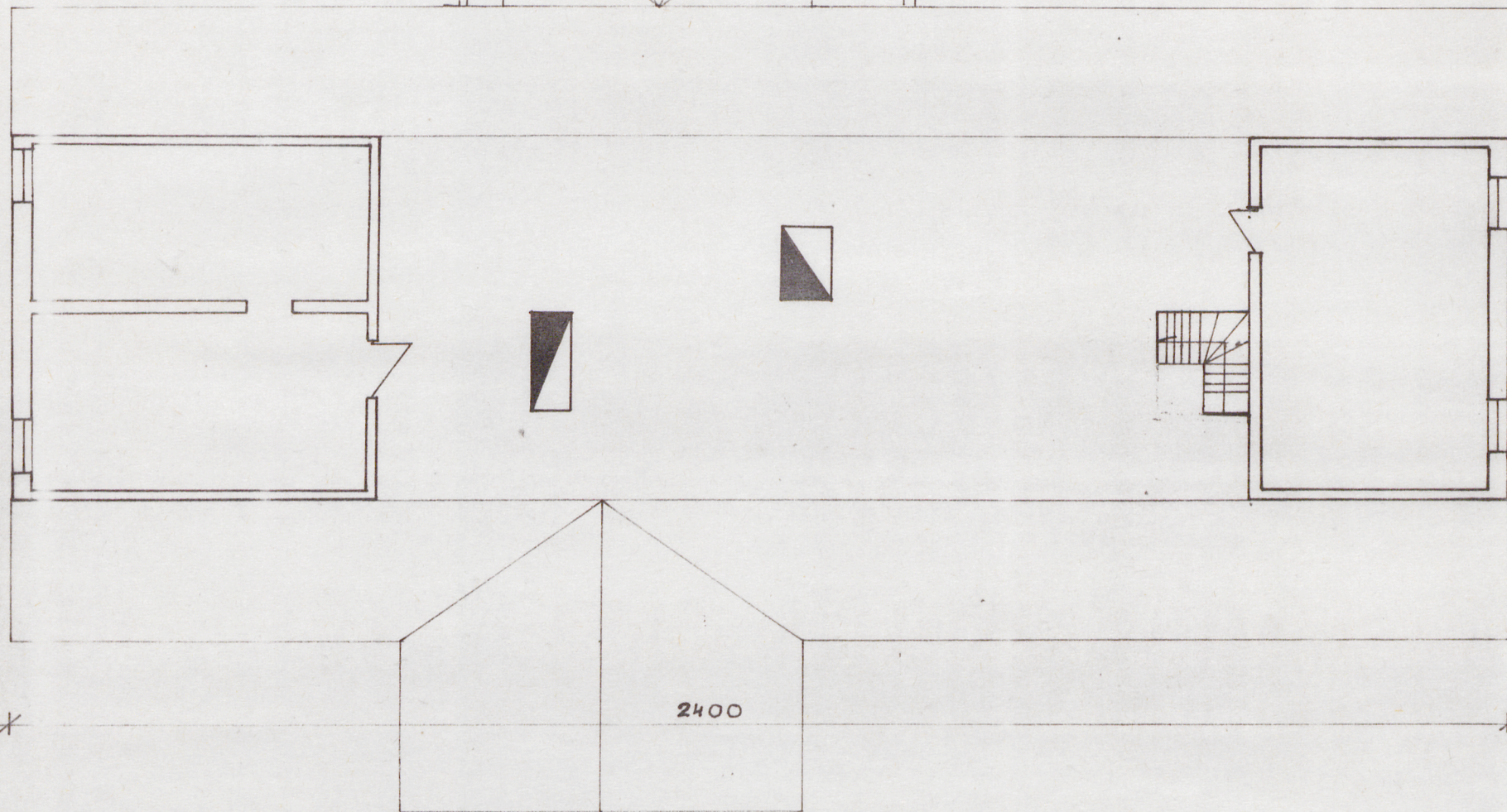
RZUT PODDASZA.

1:100

260

990

294



2400

1. Miejscowość **K A M I E N N Y
D W Ó R**

2. Obiekt (nazwa jak w karcie)
DWÓR

3. Zawartość wkładki (nazwa obiektu lub materiału uzupełniającego)
fotografie



Wkładkę założył: **inż. J. Łempicka** **10.1995**
(imię, nazwisko, data)

Miejsce przechowywania negatywów: _____