

1. Obiekt

DOM MIESZKALNY

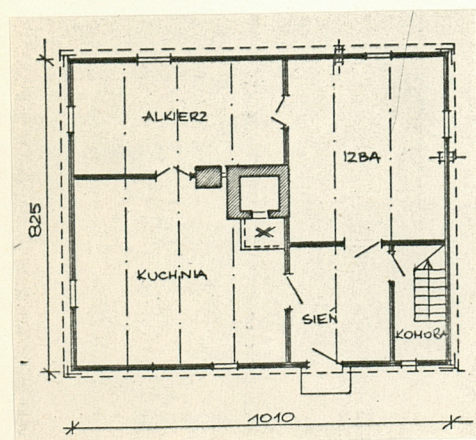
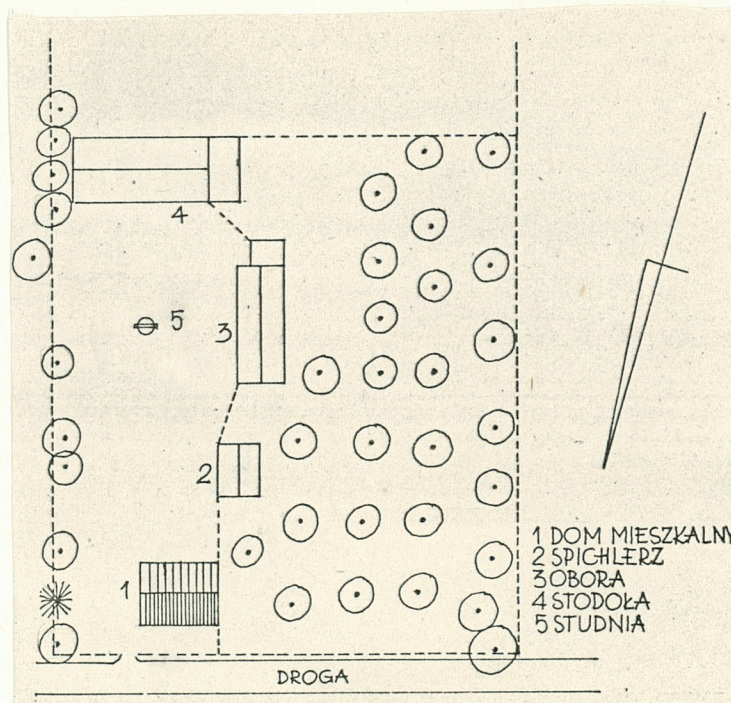
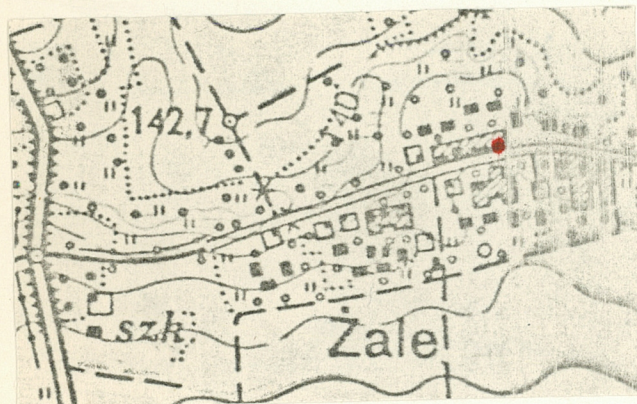
2. Czas powstania

3 maja 1903 r.

3. Miejscowość

Ż A L E

11. Zdjęcia, plan sytuacyjny, rzuty



4. Adres

Żale Nr. 5

nr hipoteczny .....

5. Przynależność administracyjna

województwo białostockie

gmina Grodzisk

pow. SIEMIATYCZE

6. Poprzednie nazwy miejscowości

j.w.

7. Przynależność administracyjna  
przed 1.VI.1975

województwo białostockie

powiat Siemiatycze

8. Właściciel i jego adres



9. Użytkownik i jego adres

j.w.

10. Rejestr zabytków

Nr ..... data .....

autor zdjęć P. Gartkiewicz/IPR, PW/

data wykonania lipiec 1977

miejsce przechowywania negatywów Biuro Badań i Dokumentacji Zabytków, WKZ - Białystok

NEG: 283, 284, 285, 286, ALB. D/II



12. Autorzy, historia obiektu, określenia stylu.

Gospodarstwo rodziny [REDAKTOWANE], dom zbudowany przez [REDAKTOWANE], dziada obecnego właściciela. Napis "1903 3 maja" był podobno na sosrębie, obecnie wyciętym.

13. Opis (sytuacja, materiał i konstrukcja, rzut, bryła, elewacje, dach, wnętrze wyposażenie, instalacje)

Gospodarstwo położone w środkowo-zach. części wsi, przy drodze wiejskiej, utwardzonej, prowadzącej na zach. do skrzyżowania z szosą Ciechanowiec- Siemiatycze, na wschód do Boguszy Starych. Od pñ. przylega do drogi, po obu strobach do sąsiednich gospodarstw, od południa do pól ornych. W skład zabudowy zgrupowanej w części wsch. siedliska, wchodzi: dom mieszkalny, spichrz, obora, stodoła oraz studnia z kręgów betonowych. Teren ogrodzony parkanem drewnianym, sztachetowym, podobnie ogrodzone podwórze od sadu, zajmującego zach. połowę parceli.

Dom drewniany na podmurówce z kamienia i cegły na zapr. cementowej. Ściany zewnętrzne, działowe, podwaliny, stropy i więźba z drewna iglastego. Konstrukcja zrębowa z belek prostokątnych 24-27 x 12 cm, kantowanych tylko od zewnątrz, łączonych nieraz na pióro/wpust. Węgly ścięte gładko. Podwaliny 20 x 17 cm, wysunięte przed lico ścian, bez ostatków. Stropy belkowe, nagie, w izbie nowy, skrzynkowy, podbity deskami na zakład, pierwotnie belkowy nagi z sosrębem /wycięty/. Końcówki belek ścięte pionowo, nieznacznie wysunięte przed lico ścian zewnętrznych. Więźba krokwiowo-płatwiowa z dwoma stolcami: stolce 13 x 13 cm, krokwie - 10 x 13 cm, płatwie - 12 x 13 cm. Dach dwuspadowy, kryty dachówką cementową. Krokwie oparte na płatwiach leżących na zrębie, skrajne więzary nadwieszane nad ścianami szczytowymi na ostatkach płatwi dolnych i górnych; Krawędźne połaci obite dekoracyjnie wycinanymi deskami, w szczytach dekoracyjne pazdury i wieszary profilowane w licu skrajnych krokwi; założone na poziomie jętek. Szczyty 6-polowe, szalowane deskami fazowanymi, na nakładkę, w trzech kondygnacjach, na osi okna ościeżnicowe, 6-polowe, pojedyncze w opaskach ciągłych profilowanych. Deseki w górnych dwu polach skośnie, prostopadle do połaci, w skrajnych środkowych podobnie, w polu z oknami w poziomie i w dolnym pasie - w pionie. Okap ścian wzdłużnych krokwiowy, końcówki krokwi ozdobnie profilowane, na nich deskowanie.



14. Kubatura	15. Powierzchnia użytkowa	16. Przeznaczenie pierwotne	17. Użytkowanie obecne
348,3 m <sup>3</sup>	83,3 m <sup>2</sup>	mieszkalne	mieszkalne
18. Prace budowlane i konserwatorskie, ich przebieg i dokumentacja Ściany zewnętrzne izby wzmocnione obustronnie słupami skręcanymi na śruby W 1967 r. przełożono strop nad izbą oraz przebudowano urządzenia ogniowe: usunięty został z izby zespół kuchenny, pozostały przerobiono.		19. Stan zachowania (fundamenty, ściany zewnętrzne, ściany wewnętrzne, sklepienia, stropy, konstrukcje dachowe, pokrycie dachu, wyposażenie i instalacje) Ogólny stan zachowania zadowalający	
20. Najpilniejsze postulaty konserwatorskie			



21. Akta archiwalne (rodzaj akt, numer i miejsce przechowywania)

22. Bibliografia

23. Źródła ikonograficzne i fotografie (rodzaj, miejsce przechowywania, sygnatury)

24. Uwagi różne

25. Wypełnił

P. Gartkiewicz  
B. Wolczyński  
E. Szarejko  
J. Zdrójkowska

26. Sprawdził







## c.d. opisu

Budynek w położeniu kalenicowym, jednokondygnacyjny, dwutraktowy, na planie prostokąta, ze zmienną głębokością poszczególnych pomieszczeń. W półn-zach. narożu I traktu sieni z wydzieloną komorą w której schody policzkowe, drewniane na poddasze, nieużytkowane, jednoprzestrzenne.

W sieni posadzka betonowa, w części kuchni podobna, w reszcie i w alkierzu drewniane podłogi deskowe. W izbie podłoga drewniana, czteropolowa ze zmiennym ukierunkowaniem desek w poszczególnych polach. Ściany wyklejone tapetami, stropy bielone, drzwi wejściowe w obramieniu belkowym profilowanym, spagowe, oszalowane profilowanymi deskami w rąb, czteropolowe z promienistą dekoracją/słoneczko/ w polu środkowym. Pozostałe spagowe, szalowane płycinowo, z izby do alkierza płycinowe, dwuskrzydłowe. Okna ościeżnicowe, pojedyncze, 6-polowe, z opaskami profilowanymi i ozdobnymi podokiennikami i okiennicami płycinowymi. Do komory okienko poziome, szczelinowe z belką obracaną na trzpieniu.

Urządzenia ogniowe nowe: w kuchni trzon z kapturem i piece m chlebowym, dostępnym z nad blatu kuchni i obok niego niewielki ogrzewacz - kaflowe.

Elewacja frontowa i boczne do połowy długości oszalowane deskami w pionie, na nakładkę, elementy fazowane. Tylne naroża opilastrowane pionowo z gzymsikiem impostowym i wieńczącym i romboidalnymi nakładkami.