

1. Obiekt

2. Czas powstania

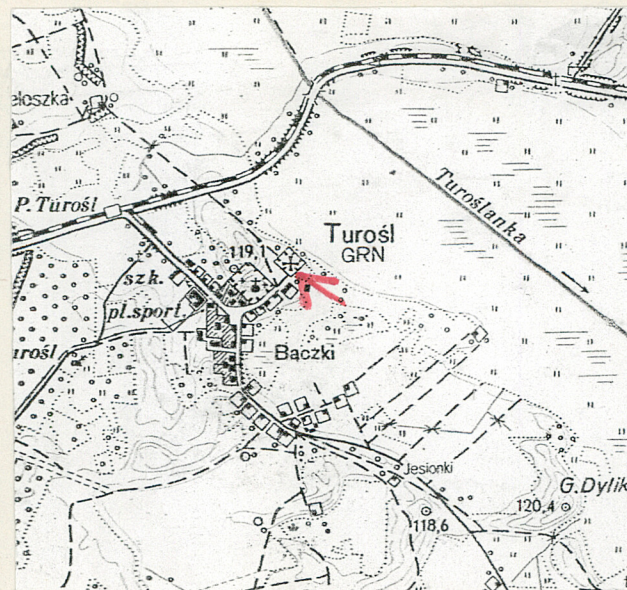
3. Miejscowość

1870 - 71

TUROŚL

643/1 KOŚCIOŁ PAR. P.W. ŚW. JANA CHRZCICIELA

11. Zdjęcia, plan sytuacyjny, rzuty



4. Adres

Turośl

nr hipoteczny

5. Przynależność administracyjna

łomżyńskie

województwo

łoco

gmina

pow. kolno

6. Poprzednie nazwy miejscowości

7. Przynależność administracyjna  
przed 1.VI.1975 r.

białostockie

województwo

Kolno

powiat

8. Właściciel i jego adres

Parafia rzym. - kat.

Turośl

9. Użytkownik i jego adres

j.w.

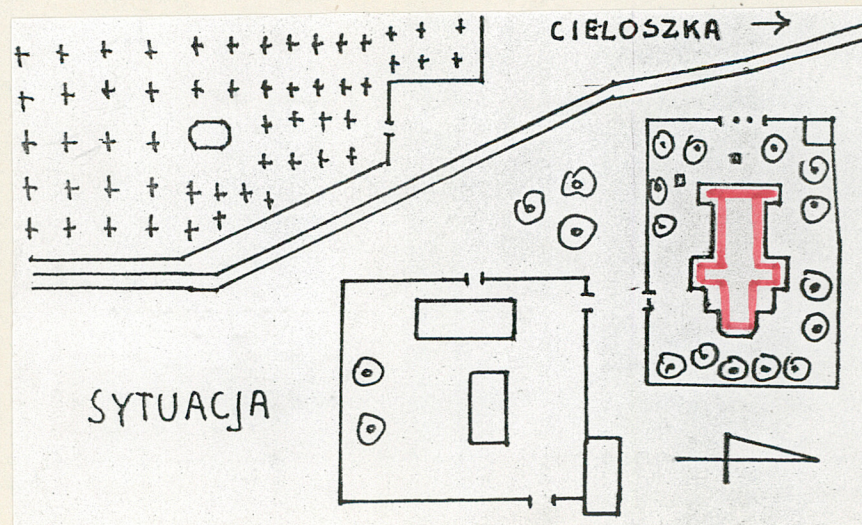
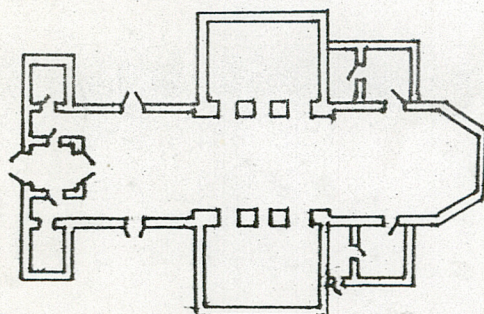
10. Rejestr zabytków

Nr 83

data 5.07.1980

RZUT

2 mm = 1 m



SYTUACJA

autor zdjęć  
data wykonania  
miejsce przechowywania negatywów



## 12. Autorzy, historia obiektu, określenia stylu,

Turośl - początkowo osada puszczańska w Zagajnicy Łomżyńskiej, przekształcona zapewne w XVIII w. w wieś rolniczą. Pierwszy obiekt sakralny - kaplicę - wzniesiono w 1811 roku. Od roku 1817 pełniła funkcję filii kościoła parafialnego w Kolnie do momentu utworzenia parafii w Turośli, co nastąpiło w 1849 roku. Obecny kościół zbudowano w latach 1870 - 71.

## 13. Opis (sytuacja, materiał i konstrukcja, rzut, bryła, elewacje, dach wnętrze wyposażenie, instalacje)

### Sytuacja:

Kościół usytuowany w północnej części wsi, w terenie płaskim, średniozadrzewionym. Ogrodzony kamienno - betonowym parkanem. Orientowany, zlokalizowany przy drodze prowadzącej do Cieloszki.

### Materiał i konstrukcja:

Obiekt drewniany, konstrukcji wieńcowej, na fundamentach z kamienia. Bale obciosane czworokątnie, kładzione poziomo, łączone na zrąb. Ściany korpusu nawowego i kaplic wzmocnione lisicami. Szalowany pionowo deskami sosnowymi z pseudoboniowanymi narożami. Fasada ujęta w dwukondygnacyjne, kwadratowe wieże, górą ośmioboczne, zwieńczone cebulastymi hełmami. Poziom prezbiterium podniesiony nieznacznie w stosunku do płaszczyzny korpusu nawowego. Strop z fasetą, w kaplicach pseudosklepienie zwierciadlane. Kaplice otwarte do nawy potrójną, półkolistą arkadą. W partii zachodniej - chór. Dachy krokwiowe, dwuspadowe, kryte blachą. Na kalenicy ośmioboczna wieżyczka na sygnaturkę, arkadowa, zwieńczona cebulastym hełmem.

### Rzut:

Kościół jednonawowy, na planie krzyża łacińskiego, którego ramiona tworzy nie transept a prostokątne kaplice. Prezbiterium wyodrębnione z korpusu nawowego, zamknięte trójbocznie, ujęte w prostokątne kruchtę i zakrystię. Od zachodu dwie wieże na planie kwadratu.

### Bryła:

Bryła zdecydowanie rozczłonkowana. Korpus nawowy prostopadłościenny, zakończony trójbocznym prezbiterium, przykryty dachem dwuspadowym, skończonym trójpołaciowo. Kaplice w formie zbliżonej do sześcianu, analogicznej jak nawa wysokości, przykryte dachami trójpołaciowymi. Zakrystia i kruchta niższe - dachy dwupołaciowe. Wieże w kształcie wysmukłych prostopadłościanów, przechodzące wyżej w graniastosłupy ośmioboczne. Na linii przecięcia korpusu i kaplic - sygnaturka.

### Elewacje:

Fasada główna pięcioksiowa, osie wyznaczone czterema rzędami okien prostokątnych, dwuskrzydłowych, sześciopolowych, zakończonych łukiem wycinkowym, oraz przez drzwi dwuskrzydłowe, płycinowe. Partia kondygnacji oddzielona od trójkątnego szczytu gzymsem. Szczyt bez otworów, zdobiony krawędziowo dekoracyjnymi listwami. Fasada ujęta w dwukondygnacyjne, kwadratowe wieże, górą ośmioboczne, zwieńczone cebulastymi hełmami. c.d. na wkładce nr 1.



14. Kubatura	15. Powierzchnia użytkowa	16. Przeznaczenie pierwotne	17. Użytkowanie obecne
ok. 1500 m <sup>3</sup>	ok. 510 m <sup>2</sup>	sakralne	sakralne
18. Prace budowlane i konserwatorskie, ich przebieg i dokumentacja  W latach 1972 - 74 dokonano wymiany podłóg, przeprowadzono remont wież a także ponownie oszalowano kościół od wewnątrz i zewnątrz.		19. Stan zachowania (fundamenty, ściany zewnętrzne, ściany wewnętrzne, sklepienia, stropy konstrukcje dachowe, pokrycie dachu, wyposażenie i instalacje)  Stan zachowania bardzo dobry. Nieznaczne ubytki w szalunku zewnętrznym, rdzewienie blachy w poszyciu dachowym na złączach i tylko miejscami.	
20. Najpilniejsze postulaty konserwatorskie  Podjęcie remontu stosownie do uwag zawartych w punkcie 19.			



21. Akta archiwalne (rodzaj akt, numer i miejsce przechowywania)

22. Bibliografia

23. Źródła ikonograficzne i fotografie (rodzaj, miejsce przechowywania, sygnatury)

24. Uwagi różne

25. Wypełnił

P. Mazur

imię i nazwisko

data 06. 1990

26. Sprawdził

imię i nazwisko

data

27. Załączniki

Wkładki nr 1,2.



1. Miejscowość TUROŚL	2. Obiekt (nazwa jak w karcie) Kościół par. p.w. Św. Jana Chrzciciela	3. Zawartość wkładki (nazwa obiektu lub materiału uzupełniającego) c.d. punktu 13. + 8 fot.
--------------------------	---	--

c.d. punktu 13.

Ściany szalowane pionowo, w narożnikach pseudoboniowania. Elewacje boczne trójosiowe - dwa okna prostokątne analogiczne do fasadowych ale bez dolnego łuku wycinkowego, oraz drzwi dwuskrzydłowe. Pod gzymssem dekoracyjna listwa, w szalunku widoczne lisice. W prezbiterium jedno okno prostokątne, w ścianie wschodniej oktagonalna rozeta.

Wnętrze:

Ściany szalowane pionowo, podłogi z desek sosnowych. Na stropie polichromia: medaliony z apostołami i ornamentyka z ludowymi motywami regionalnymi.

Wyposażenie:

Neobarokowe ołtarze główny i boczne, w tym stylu także ambona i chrzcielnica. Rzeźba Marii Salome z ok. 1400 roku, prospekt organowy wykonany w 1901 roku przez Jana Szymańskiego w Warszawie.

Instalacje:

Elektryczna, nagłośnieniowa.



Fasada główna



Złączenie korpusu  
nawowego z kaplicą

P. Mazur, 06. 1990.

Wkładkę założył: .....  
(imię, nazwisko, data)

Miejsce przechowywania negatywów: .....

OZGraf. Z.P. Ostróda zam. 699 nakł. 23.600

Wzór ODZ 1978 r.





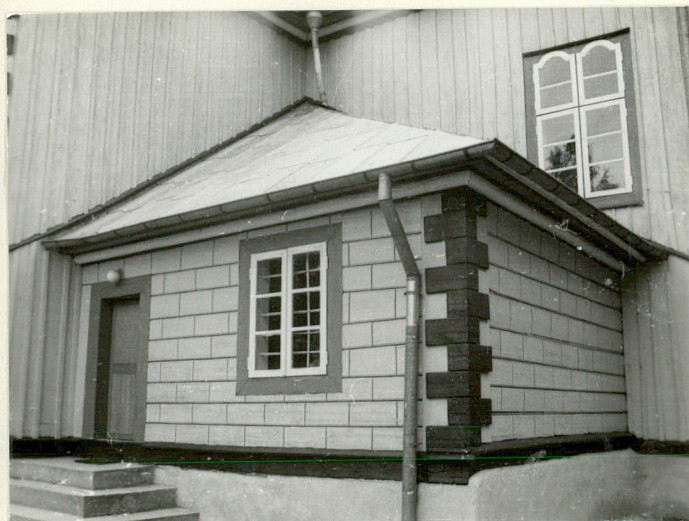
Wieża



Korpus nawowy



Prezbiterium



Zakrystia



Narożnik



Widok na prezbiterium



1. Miejscowość

TUROŚĆ

2. Obiekt (nazwa jak w karcie)

Kościół par. p.w. Św.  
Jana Chrzciciela

3. Zawartość wkładki (nazwa obiektu lub materiału uzupełniającego)

8 fot.



Kaplica



Ambona



Połączenie kaplic z korpusem  
nawowym od wewnątrz



Ołtarz główny

P. Mazur, 06. 1990.

Wkładkę założył: .....  
(imię, nazwisko, data)

Miejsce przechowywania negatywów: .....

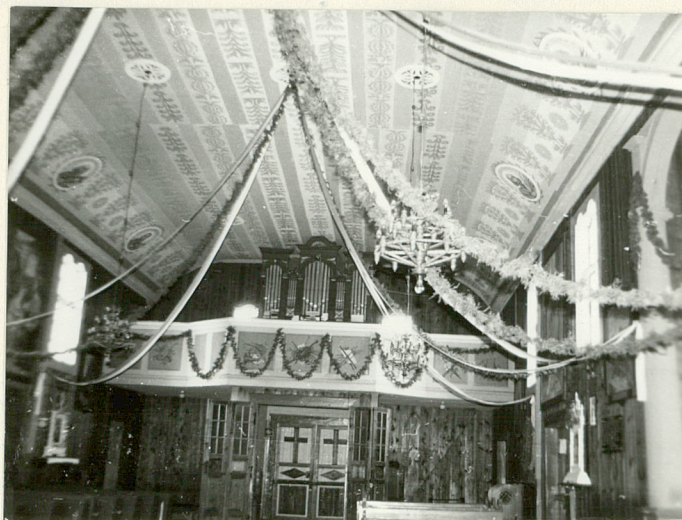
OZGraf. Z.P. Ostróda zam. 699 nakł. 23.600

Wzór ODZ 1978 r.

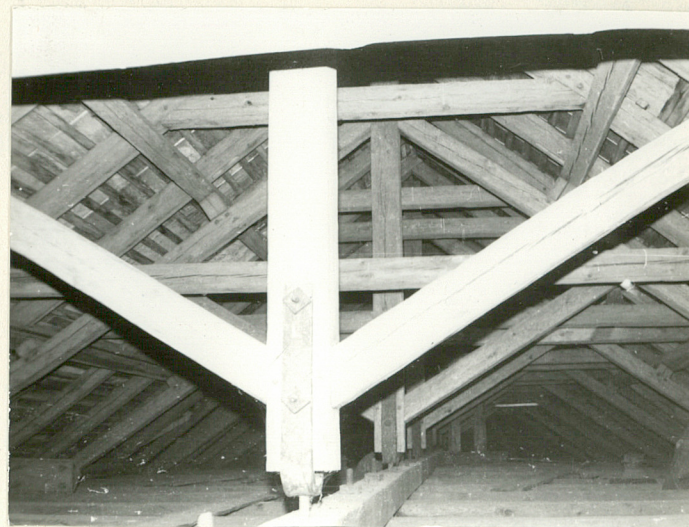




Łuki arkad między kaplicą  
a korpusem nawowym



Chór muzyczny



Fragment więźby dachowej



Brama ogrodzenia