

A B C D E F G H I J K L Ł M N O P R S T U V W X Y Z

Nr PODLASKIE

1. Obiekt

D W Ó R

2. Czas powstania

1. 30 XX w.

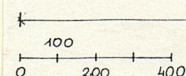
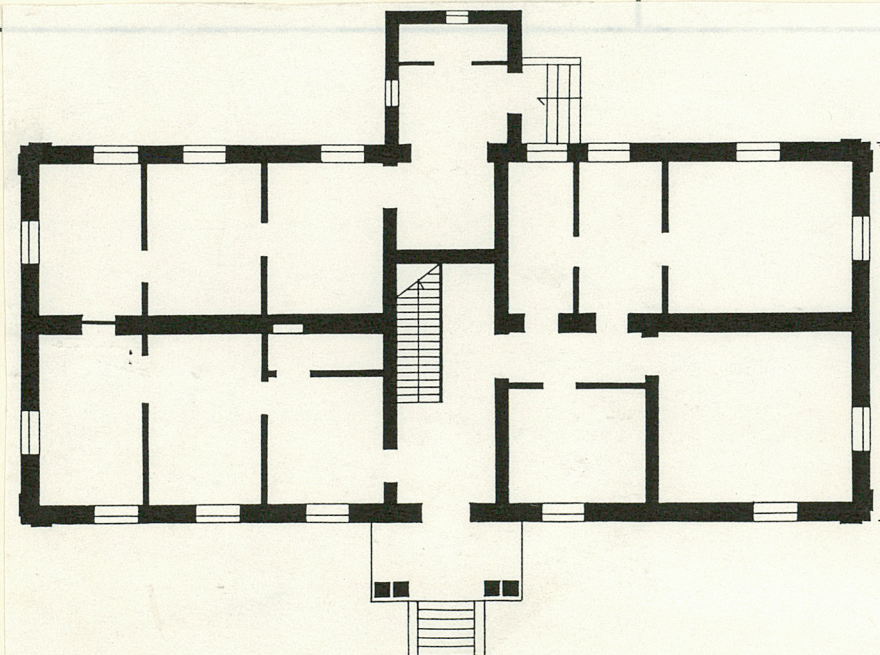
3. Miejscowość

TRZCIANNE

11. Zdjęcia, rzut, przekrój, sytuacja, orientacja



4.



4. Adres

ul. 1 Maja

nr hipoteczny

5. Przynależność administracyjna

województwo łomżyńskie

gmina Trzciannie

pow. Mońki

6. Poprzednie nazwy miejscowości

Trczane, Trczana,
Trczine, Trczina

7. Przynależność administracyjna

przed 1 VI 1975

województwo białostockie

powiat Mońki

8. Właściciel i jego adres

Skarb Państwa

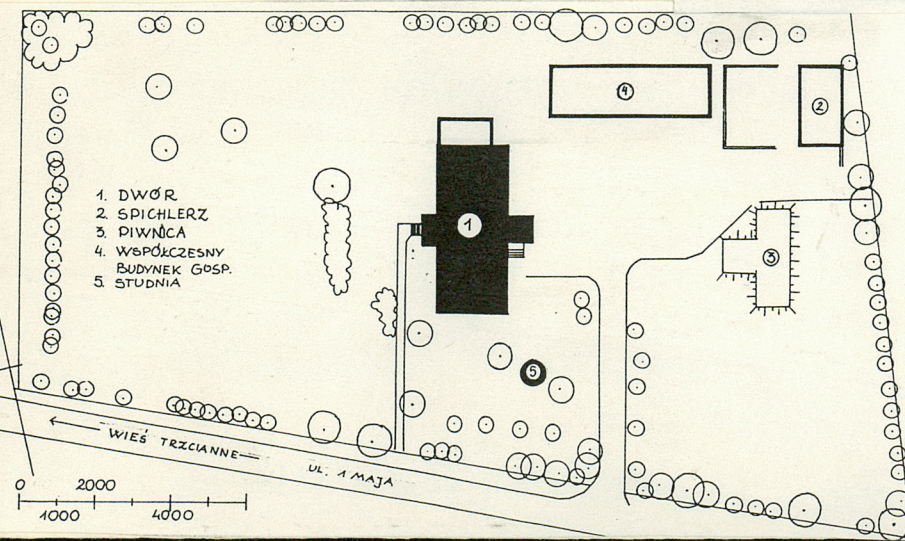
9. Użytkownik i jego adres

lecznica weterynaryjna,
lokatorzy

10. Rejestr zabytków

Nr A-495

data 12.08.93r.



SYTUACJA

Siedlisko dworskie usytuowane na pd-wsch. skraju wsi, przy ul. 1 Maja, która pierwotnie wchodziła w skład założenia i oddzielała część reprezentacyjno-ozdobną z dworem, położoną po jej pn. stronie, od części gospodarczej, po stronie pd. (obecnie teren POM). Dwór usytuowany po środku rozległej działki, o planie czworoboku zbliżonego do trapezu, wolnostojący, zwrócony frontem na zach., w stronę pozostałości dawnej części ozdobnej (krzewy bzu i dzikiej róży) oraz łąki, gdzie zachowały się ślady kwatery sadu. Na wsch. od dworu obszerny dziedziniec, skomunikowany z ul. 1 Maja, przy którym od pn. znajduje się współczesny budynek gospodarczy, zaś od wsch. spichlerz i piwnica dworska. Siedlisko ogrodzone murem z prefabrykowanych, betonowych, ażurowych segmentów, wzdłuż którego szpalery drzew, wśród których dominują topole, akacje i klony.

MATERIAŁ, KONSTRUKCJA, TECHNIKA

Ściany murowane z cegły, tynkowane, część wewnętrznych ścian działowych z prefabrykowanych płyt betonowych, układ konstrukcyjny ścian wzdłużny. Sklepienie w piwnicy żelbetowe, płaskie. Stropy na belkach drewnianych ze ślepym pułapem i podsufitką tynkowaną na matach trzcinowych. więźba konstrukcji płatwiowo-stolcowej, wzmocniona zastrzałami. Dach kryty eternitem falistym na łątach. Posadzka w sieni betonowa, Podłogi drewniane, deskowe, część obita płytą pilśniową. Schody zewnętrzne betonowe, monolityczne, balustrada podestu ganku z metalowych prętów. Schody wewnętrzne drewniane, konstrukcji policzkowej, dwubiegowe, powrotne, balustrada drewniana. Okna trójpodziałowe (dwudzielne z nadświetleniem), drewn., ościeżnicowe, zdwojone. Drzwi zewnętrzne główne dwuskrzydłowe, konstrukcji ramowo-płycinowej, częściowo przeszkłone. Drzwi wewnętrzne jedno- i dwuskrzydłowe, pełne, konstrukcji ramowo-płycinowej oraz jednoskrzydłowe, płytowe.

13. Opis (sytuacja, materiał i konstrukcja, rzut, bryła, elewacje, wnętrze, wyposażenie, instalacje)

c.d. pkt.13 na załączniku nr 2

Trzcianne, po raz pierwszy wzmiankowane w 1456 r., tworzyły dwie wsie o tej samej nazwie, usytuowane po obu stronach rzeki Trzcianka, część prawobrzeżna należała do folwarku Boguszewo w starostwie knyszyńskim, część lewobrzeżna z folwarkiem do dóbr tykocińskich, pod koniec XVIII w. i w ciągu XIX w. przekształciło się w miasteczko, zamieszkałe przeważnie przez Żydów.

Folwark "Karczak" (obecnie tereny, które obejmował występują na mapach pod nazwą "Korczak"), nie pojawia się na dziewiętnastowiecznych mapach okolic Trzeizannej, nie wspomniano o nim również w Słowniku Geograficznym Królestwa Polskiego (Warszawa 1880 - 1902 r.). Powstał zapewne w wyniku sprzedaży części jednego z sąsiednich majątków Nowa Wieś i Boguszewo, na początku XX w.. Ostatnim właścicielem "Karczaka" był Sobociński, on też w latach trzydziestych wznosił dwór. Budowę trwała do 1939 r., t.j. do wybuchu wojny.

12. Autorzy, historia obiektu, określenia stylu

c.d. pkt. 12 na załączniku nr 1

14. Kubatura ok. 1000 m ³	15. Powierzchnia użytkowa ok. 350 m ²	16. Przeznaczenie pierwotne dwór	17. Użytkowanie obecne dom mieszkalny i lecznica weterynaryjna
18. Prace budowlane i konserwatorskie, ich przebieg i dokumentacja po 1950 r. - wykończenie niezakończonej przed wojną pn. części dworu. ok. 1960 r. - adaptacja dworu na potrzeby nowego użytkownika, wprowadzenie nowych podziałów we wnętrzu, - założenie centralnego ogrzewania.		19. Stan zachowania (fundamenty, ściany zewnętrzne, ściany wewnętrzne, sklepienia, stropy, konstrukcje dachowe, pokrycie dachu, wyposażenie i instalacje) - fundamenty stan dobry, - ściany zewnętrzne i wewnętrzne zawilgocone, częściowo zagrzybione, - stropy zawilgocone, zaatakowane przez drewnojady, - więźba nosi ślady wielokrotnych reperacji, zawilgocona, - podłogi zniszczone mechanicznie, miejscami zbutwiały, - pokrycie dachu nieszczelne, szczególnie przy kominach, - stolarka okienna i drzwiowa wyeksploatowana technicznie.	
		20. Najpilniejsze postulaty konserwatorskie Remont kapitalny: wymiana więźby, stropów, podłóg, pokrycia dachu, osuszenie i odgrzybienie ścian, remont stolarki, tynków zewnętrznych i wewnętrznych.	

21. Akta archiwalne (rodzaj akt, numer i miejsce przechowywania)

22. Biblioteka

1. Słownik Geograficzny Królestwa Polskiego, Warszawa
1980 - 1902 r.

23. Źródła ikonograficzne i fotografia (rodzaj, miejsce przechowywania, sygnatury)

24. Uwagi różne

- część informacji o historii obiektu udzielili
mieszkańcy Trzciannego

25. Opracował

tekst mgr Irena Iwaniuk, luty - marzec 1993 r

imię, nazwisko, data, podpis

plany, rysunki

j.w.

imię, nazwisko, data, podpis

zdjęcia fotogr.

j.w.

imię, nazwisko, data, podpis

miejsce przechowywania negatywów

KARTA PO WYPEŁNIENIU PODLEGA OCHRONIE NA PODSTAWIE PRZEPISÓW PRAWA AUTORSKIEGO

26. Adnotacje o inspekcjach, informacje o zmianach (daty, imiona i nazwiska wypełniających)

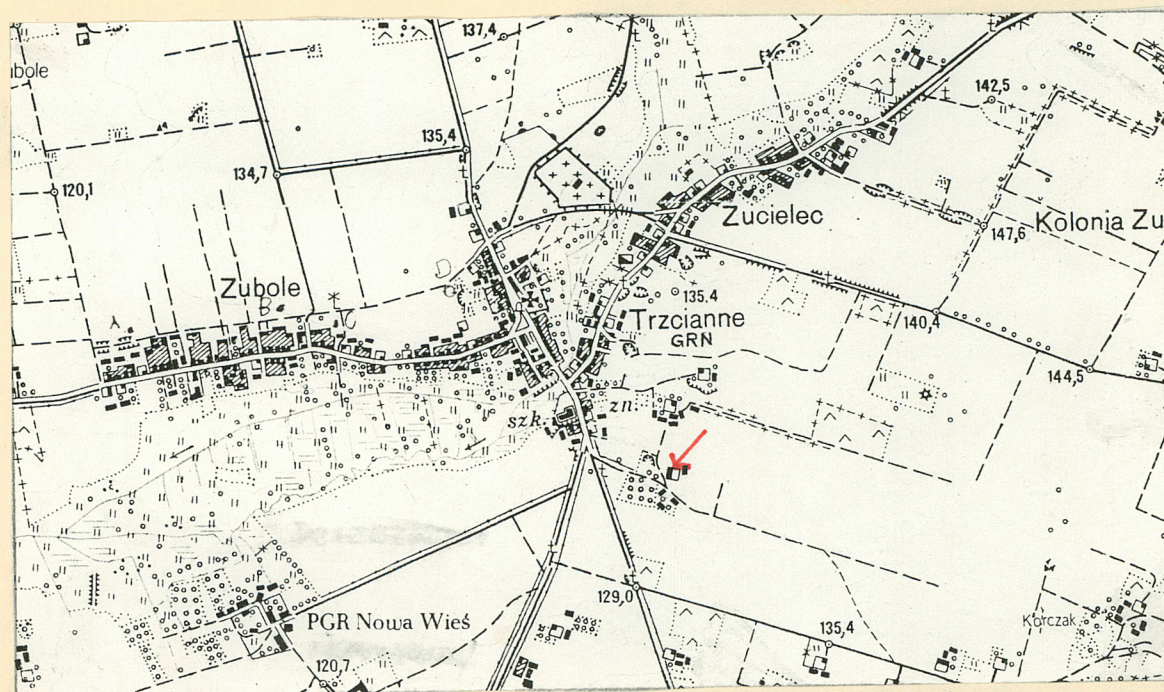
27. Załączniki

1. Miejscowość	2. Obiekt (nazwa jak w karcie)	3. Zawartość wkładki (nazwa obiektu lub materiału uzupełniającego)
Trzcianne	Dwór	c.d. pkt. 12 (historia obiektu)

Ukończono wówczas pd. część budynku, część pn. pozostała niezakończona, z dachem tymczasowo pokrytym słomą.

Po wojnie majątek (77 ha) uwłaszczono. Część gospodarczą i ziemię przejęło PGR, zaś siedlisko dworski przekazano lecznicy weterynaryjnej.

Dwór jest obiektem bezstylowym, choć można w nim dostrzec pełne uproszczeń nawiązanie do tradycji dworu polskiego, która odżyła na początku XX w., nie tylko w siedzibach ziemiańskich, lecz również w budownictwie willowym i podmiejskim, gdzie często repertuar "stylu dworkowego" ograniczano do podstawowych wyznaczników: parterowej bryły z gankiem i z facjatą na osi elewacji frontowej.



I. Iwaniuk, 1993 r.

Wkładkę założył:
(imię, nazwisko, data)

Miejsce przechowywania negatywów:

OZGrafi. Z.P. Ostróda zam. 699 nakł. 23.600

Wzór ODZ 1978 r.

1. Elewacja frontowa (zach.).
- 2-3. Elewacja tylna (wsch.).
4. Elewacja boczna (pn.).
- 5-6 Elewacja boczna (pd.).
- 7-8. Elewacja frontowa - ganek.



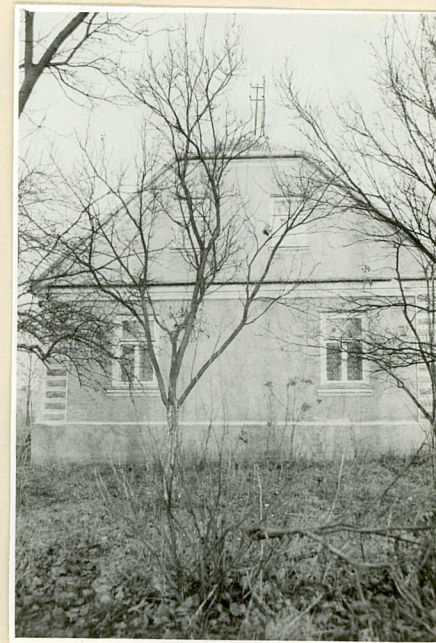
2.



4.



3.



5.

1. Miejscowość	2. Obiekt (nazwa jak w karcie)	3. Zawartość wkładki (nazwa obiektu lub materiału uzupełniającego)
Trzcianne	Dwór	c.d. pkt.13 (Opis: rzut, bryła, elewacje, wnętrze, instalacje)

RZUT

Na planie prostokąta, dwutraktowy, na osi gł. wąskie pasmo środkowe, w którym wydzielone dwie sienie - głębsza od frontu, ze schodami z boku, - płytsza z tyłu, sień frontową poprzedza ganek, - tylną prostokątny przedsionek.

BRYŁA

Budynek parterowy, częściowo podpiwniczony, z użytkowym poddaszem, nakryty dachem dwuspadowym z naczółkami, w połaciach okna mansardowe, na osi elewacji frontowej ganek i facjata, nakryta oddzielnym dachem trójspadowym i poprzedzona balkonem, wspartym na czterech filarach ganku.

ELEWACJE

Elewacja frontowa (zach.): pięcioosiowa, po środku wejście poprzedzone gankiem, którego filary dźwigają balkon trójosiowej facjaty. Narożniki facjaty i korpusu boniowane, cokół wyodrębniony odsadzką, w zwieńczeniu gzyms o uproszczonym profilowaniu.

Elewacja tylna (wsch.): sześćosiowa, okna rozmieszczone niesymetrycznie i nierytmicznie, w części środkowej niska dobudówka, nakryta dachem pulpitowym, z wejściem od pd., narożniki boniowane, w zwieńczeniu gzyms.

Elewacje boczne (pd. i pn.): dwuosiowe, narożniki boniowane, szczyt odcięty gzymsem wieńczącym korpusu, ramiona szczytu ogzymsowane.

WNĘTRZE, WYPOSAŻENIE

Układ komunikacyjny i układ pomieszczeń częściowo zatarty, przekształcony w wyniku powojennej adaptacji, czytelny zasadniczy podział na dwa trakty i sień na osi gł.

Z oryginalnego wyposażenia zachowała się część stolarki drzwiowej i okiennej.

INSTALACJE

Elektryczna, wodno-kanalizacyjna, c.o..

I. Iwaniuk, 1993 r.

Wkładkę założył:
(Imię, nazwisko, data)

Wzór ODZ 1978 r.

Miejsce przechowywania negatywów:



6.



7.



8.