

OŚRODEK DOKUMENTACJI
ZABYTKÓW W WARSZAWIE

KARTA EWIDENCYJNA ZABYTKÓW
ARCHITEKTURY I BUDOWNICTWA

A B C D E F G H I J K L Ł M N O P R S T U V W X Y Z

Nr 5381 PODLASKIE

1. Obiekt

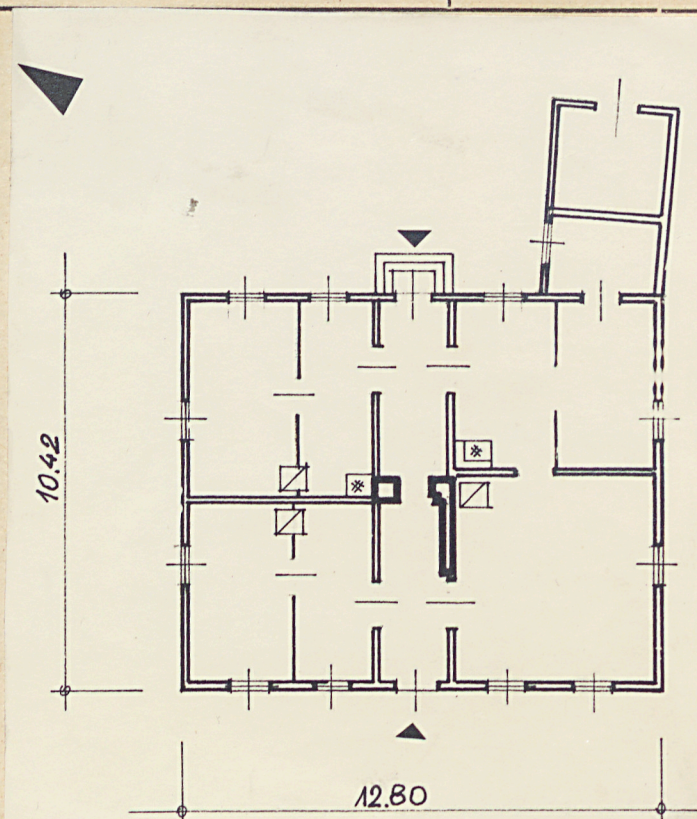
BUDYNEK MIESZKALNY

2. Czas powstania

ok. 1910

3. Miejscowość

S Z C Z U C Z Y N



4. Adres

Szczuczyn, ul. Szpitalna 2

nr hipoteczny

5. Przynależność administracyjna

województwo łomżyńskie

gmina Szczuczyn

pow. GRAJEWO

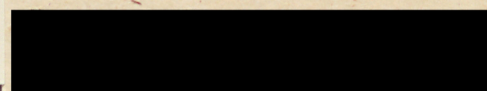
6. Poprzednie nazwy miejscowości

7. Przynależność administracyjna
przed 1.VI.1975 r.

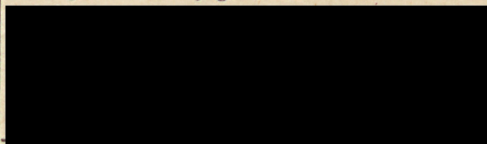
województwo białostockie

powiat grajewski

8. Właściciel i jego adres



9. Użytkownik i jego adres



10. Rejestr zabytków

Nr data

autor zdjęć A. Dolistowski
data wykonania VI. 1984
miejsce przechowywania negatywów BBiDZ w Łomży



12. Autorzy, historia obiektu, określenie stylu.

Obiekt zbudowany około 1910 roku. Wzniesiony przez miejscowego majstra według projektu typowego.

Obiekt bez charakterystycznych cech stylowych.

13. Opis (sytuacja, materiał i konstrukcja, rzut, bryła, elewacje, dach, wnętrze, wyposażenie, instalacje)

Sytuacja: budynek usytuowany w pld-zach. części miasta, we wschodniej pierzei ulicy Szpitalnej, biegnącej wzdłuż wzniesienia na którym znajduje się kościół i dawny klasztor oraz kolegium pijarów. Obiekt wolnostojący, usytuowany kalenicznie w stosunku do ulicy, w pobliżu skrzyżowania ulic Szpitalnej i Sobieskiego. W głębi działki, na wschód od budynku, znajduje się sześć niewielkich budynków gospodarczych, ustawionych nieregularnie. Materiał i konstrukcja: budynek na fundamentach z kamienia polnego i cegły, łączonych zaprawą wapienną, na zewnątrz ocementowanych. Ściany nośne drewniane, konstrukcji zrębowej, szalowane deskami pionowo. Strop belkowy, drewniany, z podsufitką z płyty pilśniowej. Ściany wewnętrzne i sufity tynkowane/tynk gładki/. Więźba dachowa drewniana, krokwiowo-płatwiowa, płatów wysunięta poza lico zrębu. Krokwie wzmocnione jętkami, pod jętkami stolce powiązane z krokwiami zastrzałami. Dach pobity blachą. Stolarka /drzwi, okna/ drewniana, podłogi drewniane z desek. Rzut: obiekt na planie wydłużonego prostokąta, dwutraktowy z sienią przelotową na środkowej osi poprzecznej. Od strony wschodniej aneks na rzucie kwadratu. Bryła: budynek jednokondygnacyjny, podpiwniczony, z poddaszem użytkowym. Prostokątny, nakryty dachem dwuspadowym. Elewacje: frontowa /od strony zach./ - jednokondygnacyjna, na cokole, pięcioosiowa. Cokół tynkowany, elewacja szalowana deskami pionowo, deski układane na styk, w miejscach styku wąskie listewki. Na osi środkowej drzwi wejściowe drewniane, dwuskrzydłowe, płycinowe, z oszklonym nadświetłem. Na pozostałych ośiach okna dwuskrzydłowe z uchylnym wywietrznikiem. Pod okapem wystające belki stropowe, na nich płatów i końcówki krokwi. Elewacja wschodnia pięcioosiowa jw. Na osi piątej, skrajnej od pld-murowany aneks, na ośiach pozostałych jw. Elewacja w połowie pionowo szalowana deskami, w połowie obita papą. Elewacja pld - dwuosiowa, szalowana jw. Na ośiach okna jw. Szczyt szalowany dwustrefowo, deskami pionowymi. W szczycie para okien dwuskrzydłowych. Elewacja pñ.-dwuosiowa, na ośiach okna dwuskrzydłowe z uchylnym wywietrznikiem. W połowie szalowana, w połowie obita papą. Szczyt szalowany dwustrefowo, w dole szalunek pionowy, wyżej rombówy. Wnętrze: drzwi wejściowe od strony ulicy i od podwórza do korytarza. Z korytarza cztery wejścia do pomieszczeń w dwutrakcie. Wyposażenie: brak elementów pierwotnego wyposażenia obiektu. Instalacje: wodociągowa, kanalizacja /szambo/, elektryczna, ogrzewanie, w połowie piece, w połowie co /kotłownia lokalna/.

14. Kubatura 700 m ³	15. Powierzchnia użytkowa 130 m ²	16. Przeznaczenie pierwotne budynek mieszkalny	17. Użytkowanie obecne budynek mieszkalny
18. Prace budowlane i konserwatorskie, ich przebieg i dokumentacja W 1980 wymieniono pokrycie dachowe- z pierwotnej dachówki na blachę cynkową. W 1979 rozebrano część pieców w części pld domu i założono lokalne centralne ogrzewanie.		19. Stan zachowania (fundamenty, ściany zewnętrzne ściany, wewnętrzne, sklepienia, stropy, konstrukcje dachowe, pokrycia dachu, wyposażenie i instalacje) Mury piwnic i fundamenty zachowane w stanie dobrym. Ściany nośne-drewno częściowo spróchniałe, zaatakowane przez szkodniki.	
20. Najpilniejsze postulaty konserwatorskie Wymienić część belek w ścianach nośnych, obiekt oszalować w partiach obitych obecnie papą.			

21. Akta archiwalne (rodzaj akt, numer i miejsce przechowywania)

22. Bibliografia

J. Kubiak, Szczuczyn, woj. łomżyńskie. Studium historyczno-urbanistyczne do planu zagospodarowania przestrzennego miasta. Maszynopis PKZ O/Warszawa 1976.

23. Źródła ikonograficzne i fotograficzne (rodzaj, miejsce przechowania, sygnatury)

24. Uwagi różne

25. Wypełnił

mgr Małgorzata Dolistowska
rzut: techn. L. Markowski
data mgr inż. arch. K. Kulesza

26. Sprawdził

Imię i nazwisko

data

27. Załączniki

wkładka nr 1 - fotografie, plan sytuacyjny

H. Miejscowość

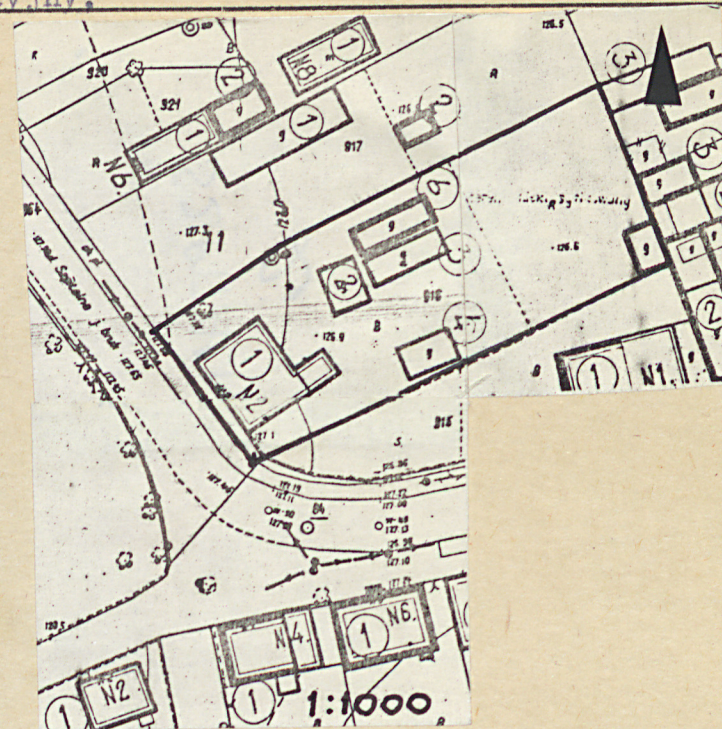
2. Obiekt (nazwa jak w karcie)

3. Zawartość wkładki (nazwa obiektu lub materiału uzupełniającego)

Szczuczyn

ul. Szpitalna 2
budynek mieszkalny

plan sytuacyjny, fotografie

Wkładkę założył: mgr M. Dolistowska
(imię, nazwisko, data)

Miejsce przechowywania negatywów: BRiDZ w Łomży

Wzór ODZ 1978 r.