

1. Obiekt

CHAŁUPA w zagrodzie nr 26

2. Czas powstania

II poł. XIX w.

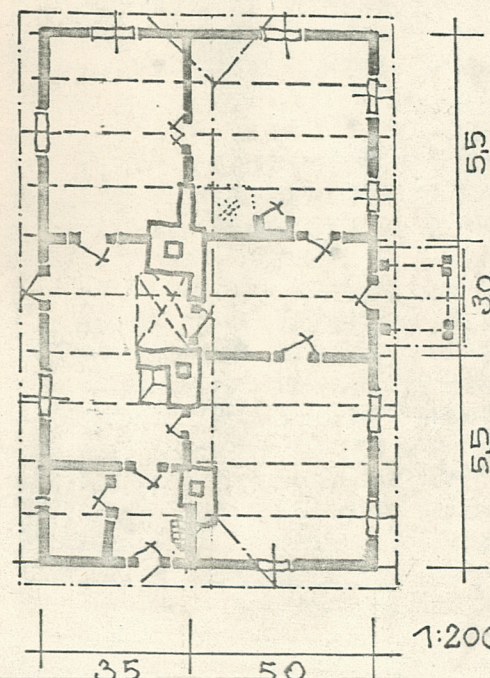
3. Miejscowość

nr hipoteczny C Z A R N A Cerkiewna

11. Zdjęcia,



CZARNA CERKIEWNA 26



4. Adres

Czarna Cerkiewna nr 26

nr hipoteczny

5. Przynależność administracyjna

województwo białostockie

gmina Czarna Średnia Grodzisk
pow. SIEMIATYCZE

6. Poprzednie nazwy miejscowości

7. Przynależność administracyjna
przed 1.VI.1975

województwo białostockie
powiat Siemiatycze

8. Właściciel i jego adres



9. Użytkownik i jego adres

J.W.

10. Rejestr zabytków

Nr 421 data 4. IX. 78

autor zdjęć J. Krzyszkowski, IX 1980r.
data wykonania PP PKZ O/Kraków
miejsce przechowywania negatywów

Brak informacji o fundatorze i budowniczym obiektu.

Budynek drewniany, konstrukcji zrębowej, z dachem krokwiowym, naczółkowym; materiał, konstrukcja, podział wnętrza /a nawet drugorzędne cechy/ typowe dla obiektów mieszkalnych we wsiach drobnoszlacheckich na terenie Podlasia

Chałupa usytuowana jest w zagrodzie leżącej po północnej stronie drogi biegnącej przez wieś, bliżej jej południowo-wschodniego krańca. Położona kalenicowo do drogi, oddzielona od niej płotem drewnianym ze sztachet i niewielkim ogródkiem kwiatowym. Z tyłu budynku usytuowane jest całe obejście /brama wjazdowa przy szczytowej ścianie budynku mieszkalnego po zachodniej stronie/ i obiekty gospodarcze. Obecnie na zapleczu starego domu mieszkalnego w odległości kilku metrów od jego tylnej ściany wybudowano nowy budynek mieszkalny / w stosunku do starego przesunięty bardziej na wschód/.

Chałupa zbudowana na planie wydłużonego prostokąta, szerokofrontowa, z sienią przechodnią /wąskie przejście między ścianą a urządzeniem ogniowym/, na planie asymetrycznym, z wejściem dodatkowym do kuchni usytuowanym w zachodniej ścianie szczytowej, podzielony ścianami wewnętrznymi na izby usytuowane od frontu po obydwu stronach sieni i w północno-wschodnim narożniku, kuchnię usytuowaną od tyłu w północno-zachodnim narożniku, komorę i sieni jedną usytuowaną centralnie a drugą przy wejściu zachodnim. Fundament wykonany jest z kamieni polnych łączonych zaprawą wapienną, uzupełnionych górą ceglami.

Podwalina wykonana z belki sosnowej o przekroju prostokątnym, z węglami łączonymi na jaskółczy ogon i ostatekami przyciętymi równo z licem ścian.

Ściany zewnętrzne i wewnętrzne wykonane z sosnowych bali-krawędziaków o przekroju wydłużonego prostokąta uzyskanych z wysokiej klasy materiału; od strony zewnętrznej pozostawione w naturalnym kolorze drewna, od strony wewnętrznej polepianych i pobielanych, w ostatnim okresie użytkowania niektóre pomieszczenia były tapetowane. Węgły ścian łączone były na jaskółczy ogon, ostateki przycinane równo z licem ścian; dodatkowo osłonięte krótkimi deskami-pilastrami o wyciętych esowato brzegach i ze śladami bielenia. Od strony frontowej pośrodku ściany usytuowany ganek z dachem dwuspadowym krytym blachą, wsparty na kolumnach-słupach z drewna sosnowego, bez ścian bocznych, z ławami z prostych desek wzdłuż ścian bocznych, drewnianą podłogą i sufitem.

Dach wykonany w konstrukcji krokwiowej z krokwiami wspartymi na płatwi, kryty słomą, z kalenicą wzmocnioną drewnianymi kozłami, naczółkowy, ze szczytami szalowanymi deskami, w partii środkowej

przybijanymi pionowo w bocznych ukośnię; w obydwu szczytach małe sześcioboczne okienka.

Wyposażenie wnętrza: zwraca uwagę rozbudowane urządzenie ogniowe, pierwotnie składające się z dwóch trzonów kuchennych /w "dużej" i "małej" kuchni/ z okapem, dwóch pieców chlebowych i pieców ogrzewaczy; obecnie istniejący trzon kuchenny zbudowany jest z kafli, piece z cegieł łączonych gliną i pobielanych. Przewód kominowy usytuowany jest w sieni, łukiem łączy dwa leżące po obydwu stronach urządzenia ogniowe, a dodatkowo na belkach stropowych ułożony jest boczny przewód kominowy od ogrzewacza usytuowanego przy ścianie szczytowej za drzwiami prowadzącymi z kuchni do izby. W sieni znajduje się w podłodze ruchoma kłapa nakrywająca schody i wejście do niewielkiej piwnicy. Podłogi: w całym budynku podłogi z desek sosnowych ułożonych na legarach, wykonane z szerokich, starannie dobranych elementów - po długim okresie użytkowania brak śladów rozsychania i zużycia.

Pułap wsparty na belkach stropowych wykonany z szerokich desek sosnowych ułożonych na zakładkę i wraz z belkami

Pułap wsparty na belkach stropowych wykonany z szerokich desek sosnowych ułożonych na zakładkę i wraz z belkami

14. Kubatura 476,0 m ³	15. Powierzchnia użytkowa 119,0 m ²	16. Przeznaczenie pierwotne mieszkalne	17. Użytkowanie obecne nieużytkowany
18. Prace budowlane i konserwatorskie, ich przebieg i dokumentacja Brak informacji o wykonywanych w obiekcie pracach remontowych, jednakże stan zachowania i zmiany /poszycie dachu, kuchnia kaflowa/ wskazuje że były one wykonywane.		19. Stan zachowania (fundamenty, ściany zewnętrzne, ściany wewnętrzne, sklepienia, stropy, konstrukcje dachowe, pokrycie dachu, wyposażenie i instalacje) Budynek opuszczony z uwagi na to, że wybudowano obok nowy / w części również drewniany/ dom mieszkalny; stan zachowania i stan elementów konstrukcji drewnianych wskazuje na możliwość dalszej eksploatacji. c.d. p-kt 13 stropowymi pobielany wapnem na całej powierzchni. Okna dwudzielne, sześciroszowe, pojedyncze, osadzone w futrynach skrzynkowych, na zawiasach, ujęte w proste opaski, zabezpieczone od zewnątrz dwuskrzydłowymi okiennicami; posiadają ślady opracowania barwnego. Drzwi zewnętrzne: od ulicy mocowane w łątkach-usakach, jednoskrzydłowe, szalowane deseczkami, ćwiekowane ozdobnie, na zawiasach pasowych, z okuciami kowalskimi, z tyłu i w szczycie jednoskrzydłowe w łątkach usakach, z desek na styk, sponowe, z okuciami kowalskimi, posiadają ślady opracowań barwnych; przy drzwiach okna szczeblinowe z półokrągłym wycięciem u góry. Drzwi wewnętrzne w łątkach usakach do komory i przegradzające się z desek na styk, sponowe na zawiasach pasowych, pozostałe płycinowe, na zawiasach fabrycznych, jednoskrzydłowe, w ścianie wewnętrznej wschodniej dwuskrzydłowe, wszystkie malowane brązowo. Budynek posiada instalację elektryczną i odgromową.	
20. Najpilniejsze postulaty konserwatorskie Obiekt jest znikomym przykładem dawnego budownictwa i jako taki powinien być objęty opieką konserwatorską. Z uwagi na wybudowanie tuż obok nowego budynku przeznaczony jest przez właściciela do rozbiórki - proponuje się rozebranie i przeniesienie w inne miejsce np. do skansenu w Ciechanowcu, gdzie będzie jednym z najznakomitszych obiektów.			

21. Akta archiwalne (rodzaj akt, numer i miejsce przechowywania)

22. Bibliografia

23. Źródła ikonograficzne i fotografie (rodzaj, miejsce przechowywania, sygnatury)

24. Uwagi różne

Muzeum w Ciechanowcu kilka lat wstecz wykonało
skróconą inwentaryzację obiektu.

25. Wypełnił 15.05.1981r.
mgr Zb. Jagodziński
rys arch J. Kornecka

26. Sprawdził

1. Miejscowość

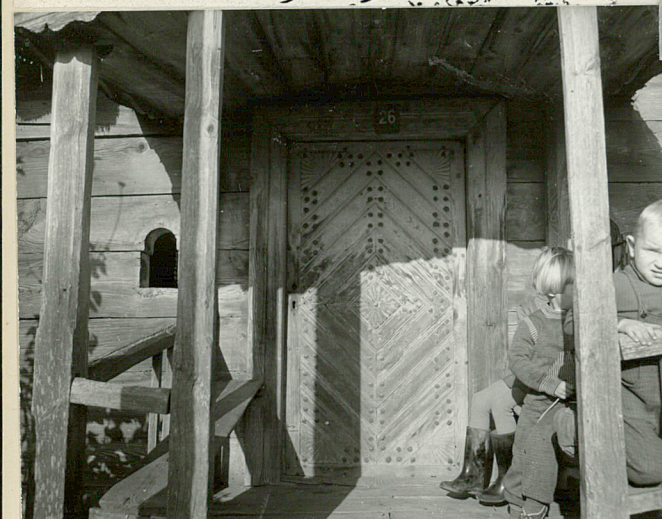
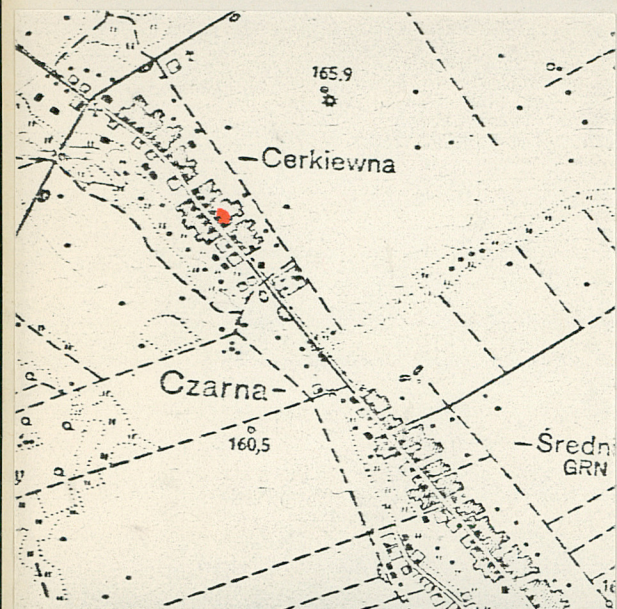
Czarna Cerkiewna

2. Obiekt (nazwa jak w karcie)

Chałupa nr 26

3. Zawartość wkładki (nazwa obiektu lub materiału uzupełniającego)

Plan i fotografie dodatkowe



Wkładkę założył: mgr Zb. Jagodziński, V 1981r.

(imię, nazwisko, data)

Miejsce przechowywania negatywów: PP PKZ O/Kraków

Jedn. Wyd. Akcyd. Olsztyn zam. 1299/S/78
GZGraf. ZP. Ostróda zam. 1040 n. 20000

Wzór ODZ 1978 r.