

1. Obiekt

DOM MIESZKALNY

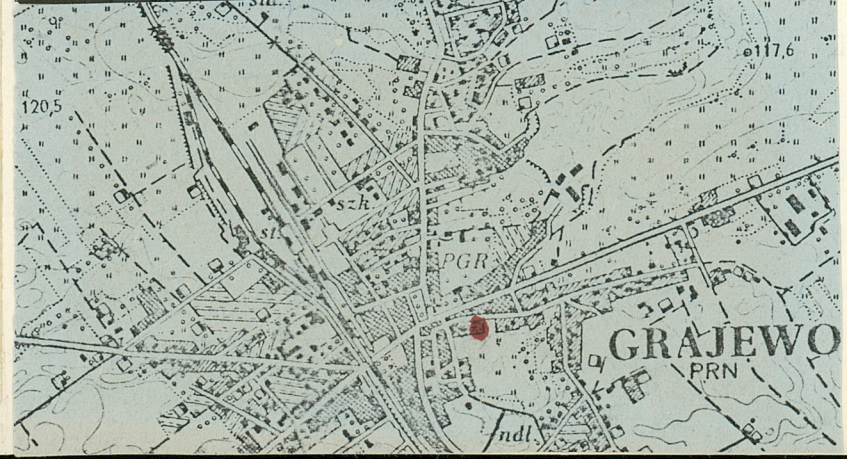
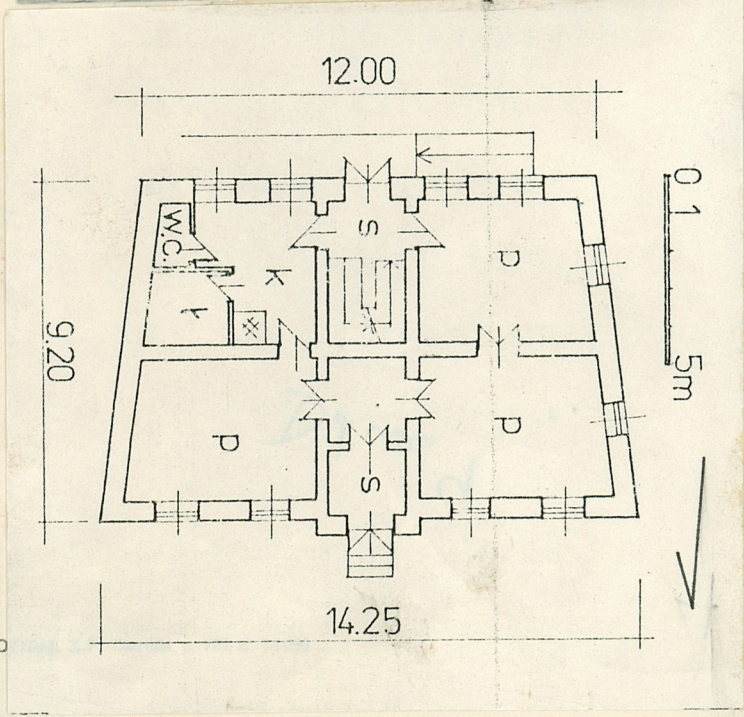
2. Czas powstania

1928r.

3. Miejscowość

GRAJEW O

11. Zdjęcia, rzut, przekrój, sytuacja, orientacja



4. Adres

ul. Dolna nr 9

nr hipoteczny

5. Przynależność administracyjna

województwo łomżyńskie

gmina loco

pow. GRAJEW O

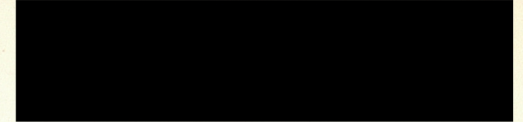
6. Poprzednie nazwy miejscowości

7. Przynależność administracyjna
1 VI 1975

województwo białostockie

powiat Grajewo

8. Właściciel i jego adres



9. Użytkownik i jego adres

J.W.

10. Rejestr zabytków

Nr data

12. Autorzy, historia obiektu, określenie stylu.

Dom pożydowski. Fundatorami i pierwszymi właścicielami byli Siaja Segal i Abraham Icchack Prajs.

W 1930 roku Prajsowie sprzedali dom Franciszkowi Zalewskiemu i jego córce Apolonii Miszczak.

W roku 1936 budynek nabył [REDAKTOWANO]. W 1982 roku drogą darowizny dom otrzymał [REDAKTOWANO], mąż wnuczki poprzedniego właściciela.

Do roku 1979 w budynku wykonywano jedynie drobne prace zabezpieczające i odnawiające. W latach 1979 - 1980 przeprowadzono remont gruntowny.

13. Opis (sytuacja, materiał i konstrukcja, rzut, bryła, elewacje, wnętrze, wyposażenie, instalacje)

Sytuacja: dom usytuowany w centralnej części miasta, po południowej stronie ulicy Dolnej. Szerokofrontowy. Ustawiony w linii zabudowy. W głębi siedliska nowsze zabudowania gospodarcze. Materiał, konstrukcja, technika: murowany, tynkowany. Fundament kamienno-betonowy, otynkowany. Strop drewniany, belkowy. Więźba dachowa krokwiowo-płatwiowa. Dach pokryty blachą. Kominy murowane z cegły, tynkowane. Podłogi drewniane z desek ułożonych na legarach. Ściany wewnątrz tynkowane, bielone. Sufity tynkowane, bielone. Schody zewnętrzne betonowe, wewnętrzne drewniane. Stolarka drewniana. Okna prostokątne dwuskrzydłowe z nadświetleniem. Drzwi płycinowe, jedno- i dwuskrzydłowe. Wejściowe dwuskrzydłowe z nadświetlem. Balkonowe 2-skrzydłowe, przeszklone. Rzut: zbliżony do prostokąta. Układ wnętrza dwutraktowy. W trakcie od ulicy dwa narożne pokoje oraz przedpokój poprzedzony wiatrołapem. W drugim trakcie pokój w części południowej, kuchnia w północnej oraz wiatrołap połączony z klatką schodową. W kuchni wydzielona łazienka i w.c. Połączenia skomunikowane z sąsiednimi. W piwnicy pomieszczenia gospodarcze. Na poddaszu pokój, kuchnia i łazienka. Bryła: wolnostojący, podpiwniczony, jednokondygnacyjny, nakryty dachem dwuspadowym z mieszkalnym poddaszem. Elewacje: frontowa/ od ulicy/ - jednokondygnacyjna na cokole, symetryczna, 5-osiowa, akcentowana na osi płytkim ryzalitem zwieńczonym szczytem zakończonym półkoliście, zakończona prostym gzymsem. Tynkowana dekoracyjnie: cokół, naroża oraz pas pod gzymsem gładki, pozostałe partie w formie "baranka". Na osi ryzalitu wejście poprzedzone dwustopniowymi schodkami. Tylna - na wysokim cokole, jednokondygnacyjna, 5-osiowa, poprzedzona balkonem z metalową balustradą i jednobiegowymi schodami. Boczne - dwukondygnacyjne na cokołach. Kondygnacje wyższe w formie trójkątnych szczytów, jednoosiowe, poprzedzone balkonami. ~~XXXXXXXXXX~~ Zachodnia w przyziemiu i kondygnacji pierwszej dwuosiowa, wschodnia ślepa. Kondygnacje

14. Kubatura

15. Powierzchnia użytkowa

16. Przeznaczenie pierwotne

17. Użytkowanie obecne

14. Kubatura

ok. 850m³

15. Powierzchnia użytkowa

ok. 150m²

16. Przeznaczenie pierwotne

mieszkalne

17. Użytkowanie obecne

mieszkalne

19. stan zachowania (fundamenty, ściany zewnętrzne, ściany wewnętrzne, sklepienia, stropy konstrukcje dachowe, pokrycie dachu, wyposażenie i instalacje)

Budynek w dobrym stanie zachowania. Po gruntownym remoncie.

18. Prace budowlane i konserwatorskie, ich przebieg i dokumentacja

W latach 1979 - 1980 remont gruntowny: otynkowanie elewacji i kominów, wymiana pokrycia dachowego, odnowienie wnętrza, przeprowadzenie instalacji wodno-kanalizacyjnej i c.o., zburzenie pieców /z zachowaniem trzonu kuchennego/, odnowienie stolarki. W trakcie remontu zmieniono częściowo funkcję piwnicy, przeznaczając pomieszczenia w trakcie od podwórza na cele gospodarcze /do czasu remontu pomieszczenia piwniczne pełniły funkcję mieszkalną/.

20. Najpilniejsze postulaty konserwatorskie

Budynek objąć opieką konserwatorską. Pozostawić "in situ".

Obecnie nie wymaga remontu. W przyszłości należy zachować bryłę i wystrój elewacji.

21. Akta archiwalne (rodzaj akt, numer i miejsce przechowania)

24. Uwagi różne

25. Opracował

tekst mgr Zofia Cybulko, XI 1989

imię, nazwisko, data, podpis

(plany, rysunki) mgr Joanna Kotyńska, mgr inż. arch. Krzysztof Kulesza

XI 1989

imię, nazwisko, data, podpis

zdjęcia fotogr Krzysztof Janikowski, XI 1 989

imię, nazwisko, data, podpis

miejsce przechowania negatywów BBiDZ w Łomży

Karta po wypełnieniu podlega ochronie na podstawie przepisów prawa autorskiego

22. Bibliografia

26. Adnotacje o inspekcjach, informacje o zmianach (daty, imiona i nazwiska wypełniających)

1. Zabytki architektury i budownictwa w Polsce. Województwo
łomżyńskie, z.23, ODZ Warszawa 1985, s.24

23. Źródła ikonograficzne i fotograficzne (rodzaj, miejsca przechowania, sygnały)

27. Załączniki

1. Miejscowość GRAJEWO UL.Dolna 9	2. Obiekt (nazwa jak w karcie) DOM MIESZKALNY	3. Zawartość wkładki (nazwa obiektu lub materiału uzupełniającego) cd. opisu
---	--	---

rozdzielone prostym gzymsem działowym. Otynkowane dekoracyjnie: cokół i naroża gładko, pozostałe partie w formie tzw. "baranka".

Instalacje: elektryczna, wodno-kanalizacyjna, c.o.

Wkładkę założył: Z.Cybulko, XI 1989
(imię, nazwisko, data)

Miejsce przechowywania negatywów: _____

OZGraf. Z.P. Ostróda zam. 699 nakł. 23.600

Wzór ODZ 1978 r.