

A B C D E F G H I J K L Ł M N O P R S T U V W X Y Z

Nr

3059

1. Obiekt

DOM MIESZKALNY (KAMIENICA)

2. Czas powstania

przed 1914 r

3. Miejscowość

ŁOMŻA

11. Zdjęcia, rzut, przekrój, sytuacja, orientacja



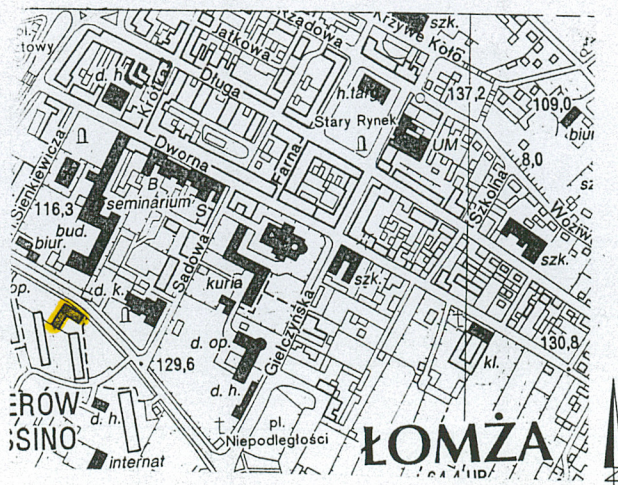
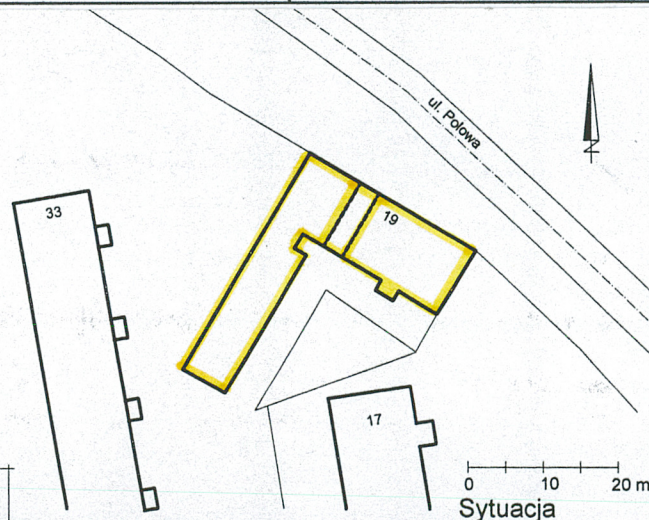
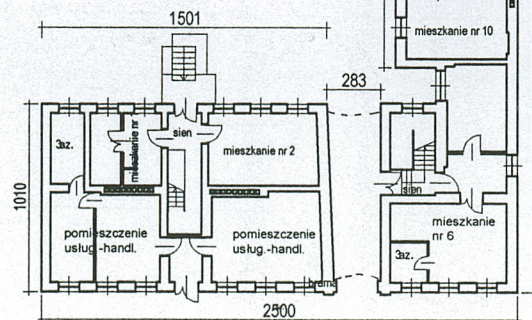
Fot. Widok ogólny od północnego wschodu

h = 9,5 m



0 1 2 3 m

Rzut



Orientacja

0 100 200 m

4. Adres

ul. Polowa 19

18- 400 Łomża

nr hipoteczny

5. Przynależność administracyjna

Województwo **podlaskie**

Powiat **łomżyński**

Gmina **Łomża**

6. Poprzednie nazwy miejscowości

7. Przynależność administracyjna do 01.01.1999r.

Województwo **łomżyńskie**

Gmina **Łomża**

8. Właściciel i jego adres

Miasto Łomża 18- 400 Łomża Stary

**Rynek 14 ; Miejskie Przedsiębiorstwo
Gospodarki Komunalnej i Mieszkaniowej, 18-
400 Łomża, ul. Poznańska 141**

9. Użytkownik i jego adres

**Miejskie Przedsiębiorstwo Gospodarki
Komunalnej i Mieszkaniowej, 18- 400 Łomża,
ul. Poznańska 141**

10. Rejestr zabytków

nr data

12. Autorzy, historia obiektu, określenie stylu

Autor projektu nie znany.

Budynek wzniesiony przed 1914 r., możliwe, że zachowały się w jego murach relikty starszej budowli. Prawdopodobnie pierwotnie została wzniesiona boniowana wschodnia część korpusu, następnie dobudowano oficynę, lokując pomiędzy nią a korpusem bramę.

W wyniku ostatniej wojny znikły sąsiadujące z tym budynkiem obiekty o podobnej metryce. Po wojnie budynek przejęty przez władze państwowe został przeznaczony na mieszkania kwaterunkowe.

Budynek reprezentuje typ małomiasteczkowej kamienicy czynszowej z końca XIX i pocz. XX w.

13. Opis (Sytuacja, materiał i konstrukcja, rzut, bryła, elewacje, wnętrze, wyposażenie, instalacje)

Sytuacja: Budynek zlokalizowany w południowo – wschodniej pierzei ulicy Polowej, wolnostojący.

Materiał i konstrukcja: murowany z cegły, tynkowany, stropy drewniane na belkach, w bramie przejazdowej sklepienie kolebkowe niepełne, schody drewniane, w korpusie głównym jedno i dwubiegowe, w oficynie jednobiegowe, więźba dachowa drewniana krokwiowo-jętkowa, dach pokryty eternitem, z murowanymi, tynkowanymi kominami z lukarną w połaci północno – zachodniej i dwoma lukarnami w połaci południowo - wschodniej; stolarka okienna drewniana, skrzynkowa, jedno i dwuskrzydłowa z nadświetleniem oraz jednopolowa; drzwi jednoskrzydłowe i dwuskrzydłowe o nierównej szerokości skrzydeł.

Rzut: na planie litery „L”; wnętrze dwutraktowe zakłóconym w korpusie głównym traktem komunikacyjnym oraz wyodrębnionym poprzecznym traktem bramy przejazdowej; oficyna jednotraktowa.

Bryła: dwukondygnacyjna, na wysuniętym cokole, nakryta dachem dwuspadowym, nad lukarnami dach jednospadowy, połaci; nad oficyną jednospadowy, opadający na północny – wschód, z dwoma kominami w kalenicy korpusu głównego i czterema kominami w północno – zachodniej ścianie wzdłużnej oficyny. Częściowo podpiwniczony.

Elewacje:

północno - wschodnia, od ul. Polowej, główna: jedenastoosiowa, dwukondygnacyjna zamknięta gzymsem wieńczącym, niesymetryczna. Kondygnacja pierwsza korpusu głównego boniowana, na osi czwartej od wschodu otwór wejściowy z drzwiami wejściowymi dwuskrzydłowymi o nierównej szerokości skrzydeł, w osi ósmej ujęta parą lizen brama przejazdowa zamknięta łukiem odcinkowym, w pozostałych osiach okna dwuskrzydłowe z nadświetleniem. Kondygnacja druga oddzielona płaskim, uskokowym gzymsem kordonowym, poprowadzonym na wysokości stropu. Wszystkie otwory okienne w górnej kondygnacji w profilowanych opaskach.. W połaci dachowej nad osią szóstą lukarna z oknem dwuskrzydłowym; w kalenicy, nad osiami trzecią – piątą długi komin zbiorczy, gzymsem okapowym. Wejście do piwnicy nakryte daszkiem pulpituowym.

południowo – wschodnia korpusu, szczytowa: dwukondygnacyjna, ślepa, z pojedynczym niewielkim wywietrznikiem pod kalenicą.

południowo – zachodnia korpusu, podwórzowa: dziewięćosiowa, zamknięta okapem, niesymetryczna. W drugiej osi od północy w przyziemiu brama przejazdowa, zamknięta łukiem odcinkowym, w osi szóstej dwuskrzydłowe drzwi wejściowe o nierównej szerokości skrzydeł, z dwukwaterowym nadświetlem; w pozostałych osiach okna dwuskrzydłowe z nadświetleniem. W dachu nad bramą lukarna z oknem tryskrzydłowym sześciokwaterowym, nad osią trzecią od północy lukarna z oknem dwuskrzydłowym czterokwaterowym.

Południowo – wschodnia oficyny trzykondygnacyjna, siedmioosiowa, niesymetryczna z dwuskrzydłowymi oknami piwnicznymi w osiach w partii cokołu, W przyziemiu w osi czwartej od południa wejście drzwi jednoskrzydłowymi; w ścianie przylegającej do korpusu głównego cofniętej uskokowo otwór okienny z oknem dwuskrzydłowym, w kondygnacji drugiej szerokie okno tryskrzydłowe, pod okapem niewielkie okno dwuskrzydłowe,. Pomiędzy osiami od południa drugą i trzecią do elewacji dostawione murowane wejście do piwnicy. Na pozostałych osiach okna dwuskrzydłowe z nadświetleniem.

południowo – zachodnia oficyny: trzykondygnacyjna, w przyziemiu i kondygnacji pierwszej bez otworów, w kondygnacji drugiej na osi okno dwuskrzydłowe sześciokwaterowe, w szczycie duże leżące, prostokątne okno zaślepione płytą pilśniową.

północno zachodnia oficyny i korpusu głównego: trzykondygnacyjna, z pojedynczym dwuskrzydłowym oknem w partii cokołu i dwuskrzydłowym oknem z wąskim dwukwaterowym wywietrznikiem pod połacią przy narożu północnym oraz dwuskrzydłowym sześciokwaterowym oknem w kondygnacji drugiej oraz dwoma oknami dwuskrzydłowymi w partii strychu po południowej stronie osi poprzecznej.

Instalacje: wod.- kan., elektryczna, telefoniczna, ogrzewanie z trzonów grzewczych i kuchennych.

14. Kubatura	15. Powierzchnia użytkowa	16. Przeznaczenie pierwotne	17. Użytkowanie obecne
1899 m3	707 m2	mieszkalne	mieszkalne
18. Prace budowlane i konserwatorskie, ich przebieg i dokumentacja		19. Stan zachowania (fundamenty, ściany zewnętrzne, ściany wewnętrzne, sklepienia, stropy, konstrukcje dachowe, pokrycie dachu, wyposażenie i instalacje)	
W latach 2000- 2005 wymieniono częściowo stolarkę okienną i drzwiową.		Budynek znacznie wyeksploatowany, zawilgocony i zapewne zagrzybiony. Duże ubytki tynku. Brak szyb w oknach.	
		20. Najpilniejsze postulaty konserwatorskie	
		Budynek objąć ochroną poprzez wpis do rejestru zabytków. Opracować ekspertyzę mykologiczno – konstrukcyjną oraz inwentaryzację konserwatorsko – architektoniczną. Przeprowadzić kompleksową rewaloryzację obiektu. Przy okazji najbliższego remontu przeprowadzić badania architektoniczne. Eternitowe pokrycie dachu zastąpić dachówką ceramiczną – esówką. Posesję przynależącą do budynku ogrodzić.	

21. Akta archiwalne (rodzaj akt, numer i miejsce przechowywania)

24. Uwagi różne

22. Bibliografia

25. Opracował

tekst Antoni Oleksicki , Barbara Tomecka X 2005

plany, rysunki Anna Lewkowicz VII 2005

zdjęcia fotograf. Antoni Oleksicki VII 2005

miejsce przechowywania negatywów WUOZ w Białymstoku

Karta po wypełnieniu podlega ochronie na podstawie przepisów prawa autorskiego

26. Adnotacje o inspekcjach, informacje o zmianach (daty, imiona i nazwiska wypełniających)

23. Źródła ikonograficzne i fotografia (rodzaj, miejsce przechowywania, sygnatury)

27. Załączniki
wkładka

1.Miejscowość
ŁOMŻA
ul. Polowa 19

2.Obiekt tzw. (nazwa jak w karcie)
DOM MIESZKALNY
(KAMIENICA)

3.Zawartość wkładki (nazwa obiektu lub materiału uzupełniającego)
3 fotografie, rzut



Fot. Widok od pld.-zach.



Fot. Fragment elewacji pñ.-zach.



Fot. Widok od zach. – fragment podwórza

Wkładkę założył: Barbara Tomecka październik 2005r.
(imię, nazwisko, data)

Wzór ODZ 1985

Miejsce przechowywania negatywów: WUOZ Białystok

Rzut przyziemia

0 1 2 3 m

