

8908

OŚRODEK DOKUMENTACJI  
ZABYTKÓW w WARSZAWIEKARTA EWIDENCYJNA ZABYTKÓW  
ARCHITEKTURY I BUDOWNICTWA

A B C D E F G H I J K L Ł M N O P R S T U V W X Y Z

Nr 5999

1. Obiekt

CIĘŻKI SCHRON BOJOWY Z KOPUŁĄ PANCERNĄ CKM  
SEKTORA „OSOWIEC” ODCINKA „OSOWIEC”

2. Czas powstania

1939 r.

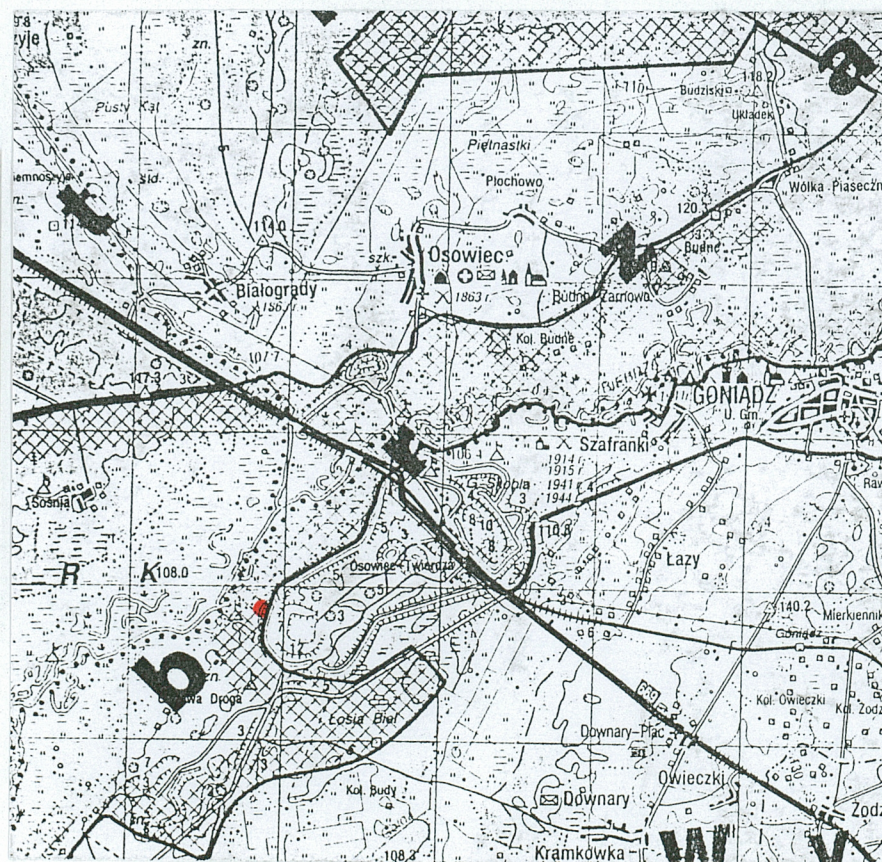
3. Miejscowość

OSOWIEC TWIERDZA

11. Zdjęcia , rzut , przekrój , sytuacja , orientacja



Fot. 1. Widok schronu z południowo-zachodu na blok kopuły pancernej ckm z lewej i ścianę boczną ze strzelnicą ckm.



Il. 1. Orientacja. Ciężki schron bojowy z kopułą pancerną ckm.  
Mapa topograficzna Polski 1:100 000. Grajewo N-34-93/94.

4. Adres

Okolo 2,5 km na pld-zach od stacji PKP  
Osowiec Twierdza, na pln od fortu III.  
nr hipoteczny.....

5. Przynależność administracyjna

Województwo podlaskie  
Powiat moniecki  
Gmina Goniadz

6. Poprzednie nazwy miejscowości

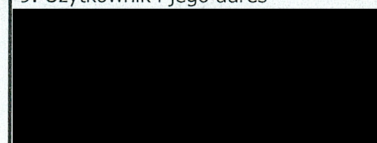
7. Przynależność administracyjna do 01.01.1999r.

Województwo białostockie  
Gmina Goniadz

8. Właściciel i jego adres



9. Użytkownik i jego adres



10. Rejestr zabytków

nr data —

Wobec narastającego zagrożenia niemieckiego polskie władze wojskowe już w początkach 1939 r. rozpoczęły przygotowania do ewentualnej wojny. W marcu 1939 r. 23 marca 1939 r. na odprawie marsz. E. Rydz-Śmigły zapoznał przyszłych dowódców pięciu armii polowych i jednej samodzielnej grupy operacyjnej z pierwszą częścią planu „Zachód”. W tym też dniu powołano Samodzielną Grupę Operacyjną „Narew” pod dowództwem gen. bryg. Czesława Młot-Fijałkowskiego, której zadaniem była obrona od strony Prus Wschodnich od granicy litewskiej do linii Chorzele – Kamionka na zachodzie. Odcinek Grupy podzielono na odcinki: „Ostrołęka”, „Nowogród”, „Łomża”, „Wizna”, „Osowiec”, „Augustów”. Ponadto obrona wszystkich odcinków miała zostać wzmocniona przez budowę fortyfikacji stałych i polowych. Zadaniem Odcinka „Osowiec” była obrona linii rzeki Biebrzy od wsi Karpowice (włącznie) na wschodzie do Grobli Honeczarowskiej (Pogorzały) na zachodzie. Początkowo odcinek „Osowiec” składał się z pododcinka „Osowiec” i „Biebrza”, z tym że pododcinek „Osowiec” podzielono na dwa sektory umocnione „Osowiec” i „Goniądz”. W lipcu 1939 r. wprowadzono korekty do planu umocnień Osowca. Nowy plan przewidywał następujące zmiany na odcinku „Osowiec”. W sektorze umocnionym „Goniądz” budowę pozycji wysuniętej „Wólka Piaseczna” na prawym brzegu Biebrzy i punktu oporu „Kołakowszczyzna” jako zabezpieczenie prawego skrzydła odcinka. Sektor umocniony „Osowiec” pozostał bez zmian. Na pododcinku „Biebrza” zaplanowano budowę grupy schronów w rejonie fortu IV i punktu oporu „Budy” w celu zablokowania grobli Okrasin – Budy. Ponadto na linii wsi Guzy – Downary – Kulesze zaplanowano budowę pozycji tylowej. Ogółem na odcinku zaplanowano budowę 52 schronów. Do chwili wybuchu wojny zbudowano 15 schronów, 1 rosyjski schron zmodernizowano, a budowę 2 obiektów rozpoczęto, razem 18 obiektów.

**zakończenie – wkładka nr 8**

Położony na przedpolu Fortu III Szwedzkiego naprzeciwko wylotu grobli, po której niegdyś prowadziła droga przeprawy „szwedzkiej” ze wsi Sośnia, w odległości 500 m od koryta rzeki Biebrza i około 2,5 km na południowy-zachód od stacji PKP Osowiec Twierdza.

Obiekt jednokondygnacyjny, wieloizbowy, gazoszczelny, wzniesiony na planie prostokąta z wysuniętym blokiem szybu kopuły pancernej i aneksem w ścianie tylnej. Budowla usytuowana na osi północny-wschód – południowy zachód z czołem zwróconym na północny-zachód i ma wymiary 16,2 x 11,65 m. Konstrukcja schronu żelbetowa o odporności „E”. Fundament w postaci betonowej płyty położonej na betonowej wylewce wykonanej z chudego betonu. Strop zmiennej grubości od 1,8 do 2,2 m w rejonie szybu kopuły pancernej, oparty na profilach stalowych – dwuteownikach a zabezpieczeniem przeciwdpryskowym wykonanym z ułożonych pomiędzy nimi pasami blachy stalowej. Ściany o grubości: czołowa północno-zachodnia 1,95 m; boczna południowo-zachodnia na wysokości kopuły 2,20-2,50 m, na wysokości strzelnicy rkm 1,30 m a na wysokości strzelnicy ckm 1,50 m; boczna północno-wschodnia na wysokości maszynowni 1,45 m, na wysokości wyjścia zapasowego 1,30 m a izby bojowej 1,50 m; ściana tylna południowo-wschodnia 1,23, na wysokości wejścia i 1,30 m na wysokości wschodniej izby bojowej; wewnętrzne nośne 1,0 m i działowe 0,5 m. Wnętrze schronu mieści jedenaście pomieszczeń: 1 – szyb kopuły pancernej dla 1 ckm, 2 – mała izba załogi, 3 – duża izba załogi, 4 – maszynownia z postumentem agregatu prądotwórczego, 5 – zachodnia izba bojowa ckm, 6 – ubikacja, 7 – pomieszczenie filtrów przeciwpylowych, 8 – sień ze służą gazoszczelną, 9 – korytarz, 10 – przedsionek, 11 – wschodnia izba bojowa. Uzbrojenie podstawowe składało się z trzech ckm wz. 30 na podstawach fortecznych, umieszczonych w kopule pancernej i dwóch strzelnicach bocznych. Trzy strzelnice kopuły pancernej pozwalały na prowadzenie ognia w sektorze 180° zwróconym na północny zachód. Strzelnice ścienne z tarczami pancernymi z gniazdami na wymienny wkład umożliwiały prowadzenie ognia w sektorach 61,5°, z zewnątrz opatrzone je glifem stopniowanym przeciwykosztowo. Uzupełnieniem była ręczna broń maszynowa oraz uzbrojenie osobiste załogi, które służyło do walki bliskiej, prowadzonej przez zamykane stalowymi tarczami strzelnice broni ręcznych urządzonych w ścianach tylnych oraz w wyjściu awaryjnym. W skład uzbrojenia wchodziły także granaty ręczne, które stosowano do obrony bezpośredniej do czego służyła zrzutnia wykonana w ścianie tylnej wschodniej izby bojowej, a także strzelnice broni ręcznej. Do oświetlania pól ostrzału w nocy służyły wyrzutnie ładunków oświetlających wykonane w obu izbach bojowych. Osłonę strzelnic bocznych ckm zapewniły uskoki ochronne wykonane przez cofnięcie ściany do wnętrza obiektu i blok kopuły pancernej a osłonę od góry zapewniły okapy. Od strony przedpola obiekt osłonięty jest nasypem ziemnym, przy czym ścianę czołową wzmocniono płaszczem z brył betonowych pochodzących z rozbiórki zniszczonych obiektów twierdzy. Maskowanie uzupełnia warstwa gruntu na stropie schronu.

14. Kubatura	15. Powierzchnia użytkowa	16. Przeznaczenie pierwotne	17. Użytkowanie obecne
728,8 m <sup>3</sup>	50,09 m <sup>2</sup>	schron bojowy	obiekt nieużytkowany
18. Prace budowlane i konserwatorskie, ich przebieg i dokumentacja		19. Stan zachowania (fundamenty, ściany zewnętrzne, ściany wewnętrzne, sklepienia, stropy, konstrukcje dachowe, pokrycie dachu, wyposażenie i instalacje)	
		<p>Stan zachowania dobry, konstrukcja schronu nienaruszona, zachowała się kopuła pancerna ckm, pancerze strzelnic ckm z podstawami lawet fortecznych, strzelnice broni ręcznej. Zachowało się również niektóre elementy wyposażenia, jak np.: rura systemu wentylacyjnej w izbie załogi, drabina w szybie kopuły, okiennica pancerna wyjścia zapasowego, część włącznika elektryczności w pomieszczeniu nr 9, naścienne uchwyty kabli elektrycznych itp Brak drzwi pancernych, wschodnia izba bojowa ckm i izba maszynowni zalane wodą na wysokość kilku centymetrów.</p>	
		20. Najpilniejsze postulaty konserwatorskie	
		Usunąć przyczynę zalewania wodą wnętrza schron.	

21. Akta archiwalne (rodzaj akt, numer i miejsce przechowywania)

*Instrukcja saperska. Umocnienia polowe. Część III (Projekt) Zeszyt II. Schrony żelbetowe i betonowe.*, Sztab Główny. Inspektor Saperów. Rok 1939, sygn. I.302.4.2141, Centralne Archiwum Wojskowe.

Kopański [S.] płk dypl., *Plan fortyfikacyjny* [z 1939 r.], Instytut Polski i Muzeum im. gen. Sikorskiego w Londynie, A.II.6/1/14.

Szyling J. ppłk dypl., *Umocnienia linii Narwi i Biebrzy na odcinku Samodzielnej Grupy Operacyjnej Gen. Młot-Fijałkowskiego*, mps 1947, IPMS, sygn. B.I.13a/14.  
J. Prochasski, *Sprawozdanie z kampanii 1939 r.*, IPMS, B. I. 16/12.

22. Bibliografia

Klupsz L., Perzyk B., Wap A., *Konserwatorskie studium ochrony i zasad zagospodarowania zespołu fortyfikacji w Dolinie Biebrzy w formule ochrony obszarowo-krajobrazowej. Fortyfikacje polskie – Rejon Goniądz. I etap*, Opracowanie wykonane na zlecenie Generalnego konserwatora Zabytków, Warszawa 2000.

Kosztyła Z., *Wrzesień 1939 roku na Białostocczyźnie*, Białystok 1976.

Kozłowski W., *Obrona środkowej Narwi i Biebrzy w 1939 roku*, „Acta Universitatis Lodzensis. Folia Historica”, t. V, Łódź 1981.

Kucharski S., Kurzawa P., Nadolny W., *Lekkie schrony bojowe w pasie działania Samodzielnej Grupy operacyjnej „Narew” w 1939 r. – Wyniki badań terenowych*, „Forteca”, 2004, nr 2-3 (17-18).

*Polskie Siły Zbrojne w drugiej wojnie światowej*, T. I: cz. 1, Londyn 1951; cz. 2, Londyn 1986 (wyd. II); cz. 3, Londyn 1959.

Wap A., Sadowski J., *Fortyfikacje XIX i XX – wieczne na terenie gminy Goniądz*. Opracowanie wykonane w ramach Krajowego Programu Ministerstwa Kultury i Sztuki „Ochrona i Konserwacja Architektury Obronnej”, mps, Białystok 1998.

Wap A. *Twierdza Osowiec. Zarys dziejów*, Białystok 1994.

Wesołowski T., *Pozycja wysunięta „Wólka Piaseczna”, „Osowieckim Szlakiem”*, 1994, nr 8.

23. Źródła ikonograficzne i fotografia (rodzaj, miejsce przechowywania, sygnatury)

Zbiory Anatola Wap

24. Uwagi różne

25. Opracował

tekst mgr Anatol Wap, mgr Michał Kaczyński, XI.2006 r.

plany, rysunki mgr Michał Kaczyński, mgr Anatol Wap, IX-XI.2006 r.

zdjęcia fotograf. mgr Michał Kaczyński, mgr Anatol Wap, IX-XI.2006 r.

miejsce przechowywania negatywów Urząd Ochrony Zabytków w Białymstoku

**Karta po wypełnieniu podlega ochronie na podstawie przepisów prawa autorskiego**

26. Adnotacje o inspekcjach, informacje o zmianach (daty, imiona i nazwiska wypełniających)

27. Załączniki

Wkładki nr 1 – 8

# WKŁADKA DO KARTY EWIDENCYJNEJ ZABYTKÓW ARCHITEKTURY I BUDOWNICTWA

ZAŁĄCZNIK NR 1

1. Miejscowość

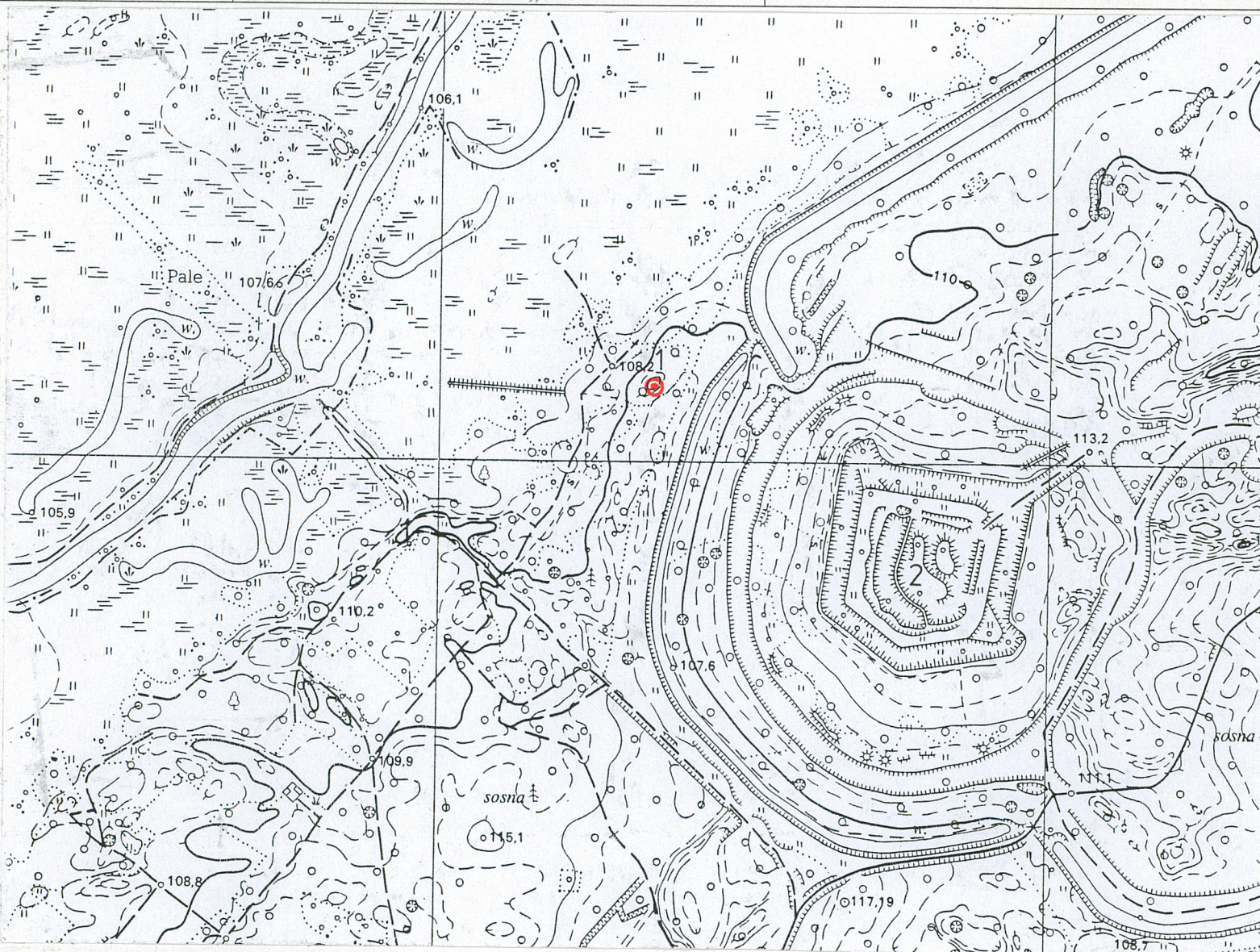
**OSOWIEC TWIERDZA**

2. Obiekt (nazwa jak w karcie)

Ciężki schron bojowy z kopułą pancerną ckm sektora „Osowiec” odcinka „Osowiec”

3. Zawartość wkładki (nazwa obiektu lub materiału uzupełniającego)

11. Sytuacja



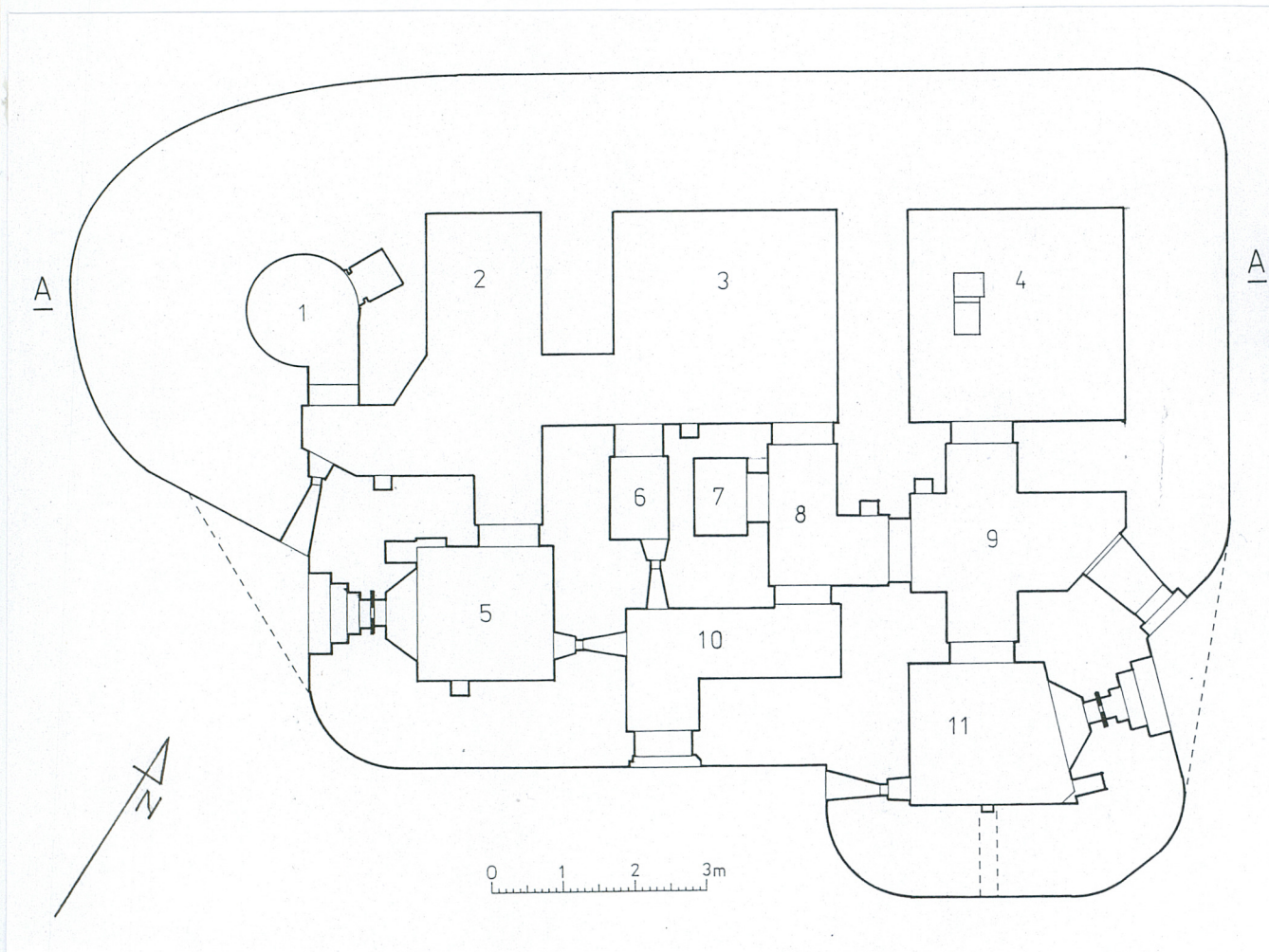
Il. 2. Mapa topograficzna 1:10 000, arkusz 235.311 Sośnia. Legenda: 1 – schron, 2 – fort III Szwedzki Twierdzy Osowiec.

Wkładkę założył: mgr Anatol Wap, XI.2006 r.  
(imię, nazwisko, data)

Wzór ODZ 1985

Miejsce przechowywania negatywów:

1. Miejscowość <b>OSOWIEC TWIERDZA</b>	2. Obiekt (nazwa jak w karcie) <b>CIEŻKI SCHRON BOJOWY Z KOPUŁĄ PANCERNĄ CKM SEKTORA „OSOWIEC” ODCINKA „OSOWIEC”</b>	3. Zawartość wkładki (nazwa obiektu lub materiału uzupełniającego) 11. Rzut, zdjęcia
---	---	---



Fot. 2. Niemiecka fot. z 1939 r., widok z płudnia, od lewej: blok kopuły pancernej ckm, strzelnica ckm, wyżej w okapie rura wyrzutni ładunków oświetlających, zrzutnia powietrza ckm zachodniej izby bojowej, czerpnia powietrza, wejście do schronu zamykane dwuskrzydłową kratą przeciwszstormową, przy stropie ściany tylnej rzygacze do odprowadzania wody opadowej ze stropu. Widoczny kamuflaż na ścianach schronu. Przed schronem i na stropie przy kopule pancernej ckm żołnierze niemieckich oddziałów służby tyłów.

II. 3. Rzut poziomy, skala 1:100. Legenda: 1 – szyb kopuły pancernej dla 1 ckm, 2 – mała izba załogi, 3 – duża izba załogi, 4 – maszynownia z postumentem agregatu prądotwórczego, 5 – zachodnia izba bojowa ckm, 6 – ubikacja, 7 – pomieszczenie filtrów przeciwpływowych, 8 – sień ze służą gazoszczelną, 9 – korytarz, 10 – przedsionek, 11 – wschodnia izba bojowa.

Wkładkę założył: mgr Anatol Wap, XI.2006 r.  
(imię, nazwisko, data)

Miejsce przechowywania negatywów: Urząd Ochrony Zabytków w Białymstoku.

Wzór ODZ 1985

1. Miejscowość

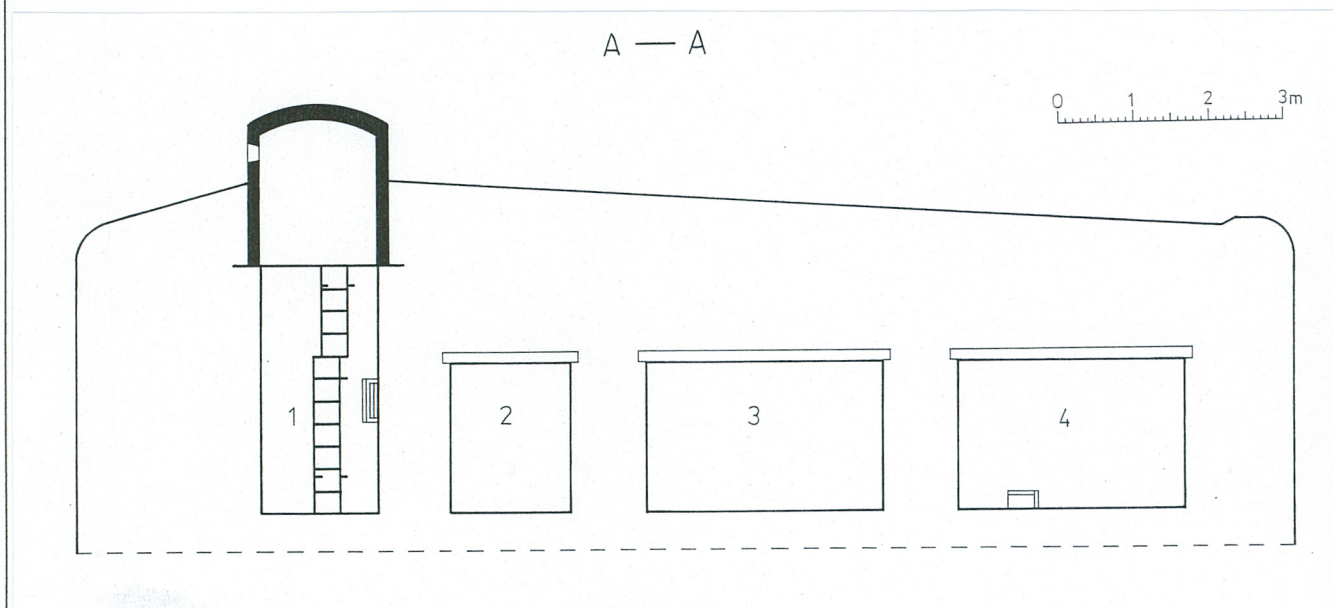
**OSOWIEC TWIERDZA**

2. Obiekt (nazwa jak w karcie)

**CIEŻKI SCHRON BOJOWY Z KOPUŁĄ PANCERNĄ CKM  
SEKTORA „OSOWIEC” ODCINKA „OSOWIEC”**

3. Zawartość wkładki (nazwa obiektu lub materiału uzupełniającego)

11. Przekrój, zdjęcia



Il. 3. Przekrój pionowy, skala 1:100. Legenda: 1 – szyb kopuły pancernej dla 1 ckm, 2 – mała izba załogi, 3 – duża izba załogi, 4 – maszynownia z postumentem agregatu prądotwórczego.



Fot. 3. Kopuła pancerna ckm.



Fot. 4. Ściana boczna południowo-zachodnia, od lewej: blok kopuły pancernej, zrzutnia powietrza, strzelnica rkm, strzelnica ckm, z prawej strzelnica obrony wejścia

Wkładkę założył: mgr Anatol Wap, XI.2006 r.  
(imię, nazwisko, data)

Miejsce przechowywania negatywów: Urząd Ochrony Zabytków w Białymstoku.

1. Miejscowość  
**OSOWIEC TWIERDZA**

2. Obiekt (nazwa jak w karcie)  
**CIEŻKI SCHRON BOJOWY Z KOPUŁĄ PANCERNĄ CKM  
SEKTORA „OSOWIEC” ODCINKA „OSOWIEC”**

3. Zawartość wkładki (nazwa obiektu lub materiału uzupełniającego)  
11. Zdjęcia



Fot. 5. Ściana tylna południowo-wschodnia z wejściem, z prawej strzelnica rkm obrony wejścia.



Fot. 6. Wejście do schronu w ścianie tylnej z zachowanymi odrzwiami dwuskrzydłowej kraty przeciwsztormowej, na wprost strzelnica rkm obrony wejścia.



Fot. 7. Ściana boczna północno-wschodnia, od lewej: strzelnica ckm, wyjście zapasowe z pancerną okiennicą.



Fot. 8. Ściana boczna północno-wschodnia ze strzelnicą ckm, z lewej zrzutnia powietrza, wyjście zapasowe z pancerną okiennicą ze strzelnicą rkm.

1. Miejscowość

**OSOWIEC TWIERDZA**

2. Obiekt (nazwa jak w karcie)

**CIĘŻKI SCHRON BOJOWY Z KOPUŁĄ PANCERNĄ CKM  
SEKTORA „OSOWIEC” ODCINKA „OSOWIEC”**

3. Zawartość wkładki (nazwa obiektu lub materiału uzupełniającego)

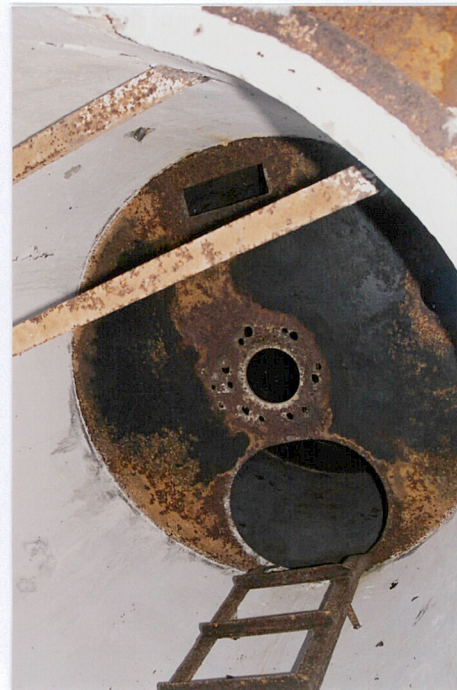
11. Zdjęcia



Fot. 9.



Fot. 10.



Fot. 11.



Fot. 12.

Fot. 9. Okiennica pancerna wyjścia zapasowego, widok z wnętrza.

Fot. 10. widok z korytarza na wejście do szybu kopuły z lewej i strzelnicę rkm z prawej.

Fot. 11. Widok z dołu na szyb kopuły, od lewej: drabina, płyta pancerna podłogi z włazem i otworami kolumny lawety ckm, kątowniki na których ustawiano pojemnik na wystrzelone łuski.

Fot. 12. Widok z wejścia na szyb kopuły, na wprost drabina, z prawej wnęka apteczki.

Wkładkę założył: mgr Anatol Wap, XI.2006 r.  
(imię, nazwisko, data)

Wzór ODZ 19

Miejsce przechowywania negatywów: Urząd Ochrony Zabytków w Białymstoku.

1. Miejscowość  
**OSOWIEC TWIERDZA**

2. Obiekt (nazwa jak w karcie)  
**CIEŻKI SCHRON BOJOWY Z KOPUŁĄ PANCERNĄ CKM  
SEKTORA „OSOWIEC” ODCINKA „OSOWIEC”**

3. Zawartość wkładki (nazwa obiektu lub materiału uzupełniającego)  
11. Zdjęcia



Fot. 13. Widok z izby załogi w kierunku szybu kopuły, z lewej u góry wnętrza na lampę, WC ze strzelnicą rkm obrony wejścia, z prawej u dołu studnia, w głębi z lewej strzelnica rkm.



Fot. 14. Widok z dużej izby załogi (nr 3) na wewnątrz WC ze strzelnicą rkm.



Fot. 15. Strzelnica ckm w zachodniej izbie bojowej (nr 5), z prawej wyrzutnia ładunków oświetlających.



Fot. 16. Północno-zachodnia część dużej izby załogi (nr 3), z prawej u góry Otwory po rurach wentylacyjnych, z lewej przejście do izb nr 2, 5 i 1.

Wkładkę założył: mgr Anatol Wap, XI.2006 r.  
(imię, nazwisko, data)

Miejsce przechowywania negatywów: Urząd Ochrony Zabytków w Białymstoku.

Wzór ODZ 19

1. Miejscowość

**OSOWIEC TWIERDZA**

2. Obiekt (nazwa jak w karcie)

**CIEŻKI SCHRON BOJOWY Z KOPUŁĄ PANCERNĄ CKM  
SEKTORA „OSOWIEC” ODCINKA „OSOWIEC”**

3. Zawartość wkładki (nazwa obiektu lub materiału uzupełniającego)

11. Zdjęcia



Fot. 17.



Fot. 18.



Fot. 19.



Fot. 20.

Fot. 17. Mała izba załogi (nr 2), u góry zachowana rura wentylacyjna, widok od stonr wejścia do zachodniej izby ckm (nr 5).

Fot. 18. Widok z wejścia na korytarz (nr 9), na wprost wyjście zapasowe.

Fot. 19. Widok z korytarza (nr 9) na zalane wodą wnętrze maszynowni (nr 4), na wprost postument agregatu prądotwórczego.

Fot. 20. Widok z wejścia na ścianę południowo-wschodnią izby ckm nr 11, na wprost zrzutnia granatów, wyżej z lewej wnęka na lampę.

Wkładkę założył: mgr Anatol Wap, XI.2006 r.  
(imię, nazwisko, data)

Miejsce przechowywania negatywów: Urząd Ochrony Zabytków w Białymstoku.

Wzór ODZ 19

1. Miejscowość <b>OSOWIEC TWIERDZA</b>	2. Obiekt (nazwa jak w karcie) <b>CIEŻKI SCHRON BOJOWY Z KOPUŁĄ PANCERNĄ CKM SEKTORA „OSOWIEC” ODCINKA „OSOWIEC”</b>	3. Zawartość wkładki (nazwa obiektu lub materiału uzupełniającego) 11. Zdjęcia 12. Historia
---	---	---



Fot. 21. Obudowa natynkowego włącznika/wyłącznika elektrycznego w korytarzu nr 9.



Fot. 22. Strzelnica ckm we wschodniej izbie bojowej, z prawej wyrzutnia ładunków oświetlających.

## 12. Historia c.d.

Obronę sektora „Osowiec” oparto o stare rosyjskie umocnienia Twierdzy Osowiec. Pozycja ta rozciągała się między fortem IV (włącznie) a fortem I (włącznie). Główna linia obrony tej pozycja ciągnęła się od fortu I do Góry Skobielewa, następnie przechodziła na prawy brzeg Biebrzy na pozycję zaręczną, gdzie podstawą obrony był zmodernizowany na początku lat trzydziestych fort II. Dalej wzdłuż nasypu linii kolejowej front obrony przechodził na lewy brzeg i ciągnął się aż do fortu III. Na południe od tego punktu oporu wystawiono w forcie IV placówkę z armatą przeciwpancerną, która miała zapewnić łączność z pododcinkiem „Biebrza”. W niewralgicznych punktach obrony zbudowano wiosną i latem 1939 r. trzy schrony bojowe w tym dwa artyleryjskie. Schron bojowy dla broni maszynowej zbudowano na przedpolu fortu III naprzeciwko wylotu grobli dawnej przeprawy „szwedzkiej”. Jego zadaniem było zablokowanie dogodnego miejsca forsowania Biebrzy oraz krycie ogniem ckm przedpola głównej linii obrony sektora „Osowiec”. Został on zaprojektowany i zbudowany pod kierunkiem działającego w Osowcu kierownictwa Robót Fortyfikacyjnych Nr 18. Pierwszy trytytor zbudowano przy mostach na Kanale Rudzkim na lewo od szosy i linii kolejowej Białystok – Grajewo. Stanowiska bojowe zajęł tu pluton artylerii Batalionu Fortecznego KOP „Osowiec”. Jego zadaniem było krycie ogniem artyleryjskim przedpola sektora umocnionego „Osowiec” na lewo linii kolejowej oraz zablokowanie przeprawy pod wsią Sośnia. Drugi trytytor zbudowano na przedpolu Fortu I, który został obsadzony przez drugi pluton artylerii batalionu forticznego. Jego zadaniem było przykrycie ogniem artyleryjskim pozycji głównej i pozycji wysuniętej sektora umocnionego „Goniądz”.

We wrześniu 1939 r. sektor umocniony „Osowiec” został obsadzony przez 1 kompanię ckm z dwoma plutonami artylerii forticznej pod dowództwem kpt. Rudnika z Batalionu Fortecznego KOP „Osowiec”, II batalion (bez kompanii i plutonu ckm) 135 rezerwowego pułku piechoty, II dywizjon 32 pułku artylerii lekkiej i trzy plutony artylerii pozycyjnej. Pododdziały artylerii mogły też prowadzić ogień na korzyść sektora umocnionego „Goniądz”. Kompania forticzna zajęła pozycje w schronach bojowych, a II batalion bronił międzypól. Dowódcą sektora mianowano mjr. Emila Zawiszę dowódcę II batalionu 135 rezerwowego pułku piechoty. We wrześniu 1939 r. nie doszło do walk o umocnienia sektora „Osowiec”. Jedynie kilkakrotnie otwierano ogień ze schronów do niemieckich patroli rozpoznawczych. Na tomista w rejonie fortu III gdzie zbudowano schron Niemcy w ogóle nie pojawili się aż do ewakuacji Osowca. Po zajęciu wschodniej Polski przez ZSRR polskie umocnienia w rejonie Osowca włączono w skład 66 Osowieckiego Rejonu Umocnionego. Również w czerwcu 1941 jak i w latach 1944-1945 nie doszło w tym rejonie do walk. Być może dzięki temu, że schron zbudowano na drugorzędnym odcinku nie został on wysadzony przez Niemców latem 1944 r. Obecnie jest to największy polski schron z 1939 r. zachowany w pasie działania SGO „Narew”. Ponadto zachował się on w dobrym stanie nawet z resztkami wyposażenia. Jest to niewątpliwie obiekt unikatowy w skali całego kraju.

Wkładkę założył: mgr Anatol Wap, XI.2006 r.  
(imię, nazwisko, data)

Wzór ODZ 1985

Miejsce przechowywania negatywów: Urząd Ochrony Zabytków w Białymstoku.