

1. Obiekt

HALE BISKUPIE (jatkı)

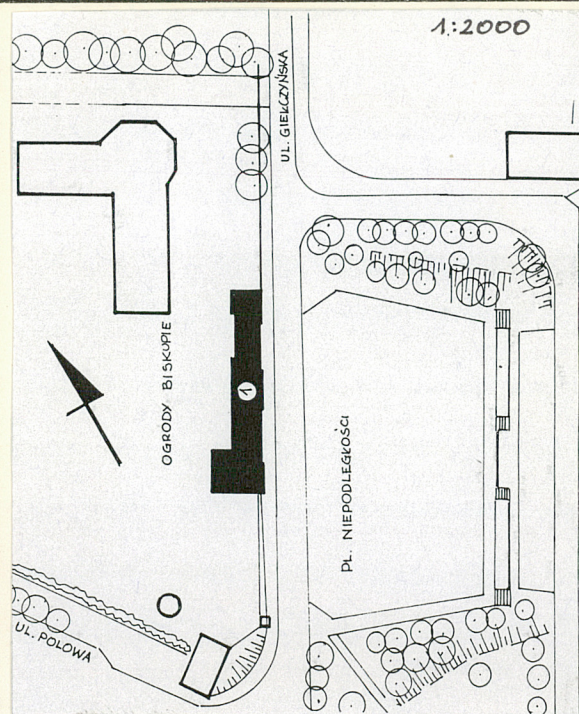
2. Czas powstania

1. 20 XX w.

3. Miejscowość

ŁOMŻA

11. Zdjęcia, rzut, przekrój, sytuacja, orientacja



4. Adres Łomża

Pl. Niepodległości 1  
nr hipoteczny .....

5. Przynależność administracyjna

województwo podlaskie

powiat gr. Łomża

6. Poprzednie nazwy miejscowości

-

7. Przynależność administracyjna  
przed 1.01.1999 r.

województwo łomżyńskie

miasto Łomża

8. Właściciel i jego adres

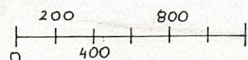
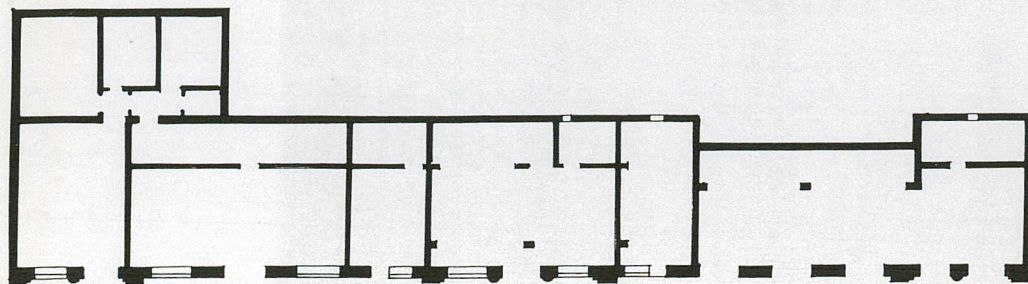
Kuria Diecezjalna w Łomży

9. Użytkownik i jego adres

najemcy lokali (pralnia  
chemiczna, sklepy)

10. Rejestr zabytków

Nr ..... data .....





### SYTUACJA

Budynek usytuowany na terenie śródmieścia, przy Pl. Niepodległości 1, w pierzei zach., wolnostojący, zwrócony frontem na wsch.. Działka, na której znajduje się budynek należy do ogrodów rezydencji biskupa łomżyńskiego.

### MATERIAŁ, KONSTRUKCJA

Ściany murowane z cegły, tynkowane. Konstrukcja dachu płatwiowo - kleszczowa pulpitowa. Dach kryty papą na odeskowaniu, częściowo blachą ocynkowaną. Stropy płaskie na belkach drewnianych ze ślepym pułapem i podsufitką, tynkowaną na matach trzcinowych. Posadzki z płytek terrakotowych lub lastricowe. Okna zamknięte półkoliście wielopodziałowe, osadzone na stałe w otworach, ramy okienne wykonane z drewna, stali lub PCV. Drzwi w większości dwuskrzydłowe, częściowo przeszklone, z nadświetlami zamkniętymi półkoliście lub prosto, przeszklonym; skrzydła płycinowo-ramowe, drewniane, stalowe lub z PCV.

### RZUT

Na planie wydłużonego prostokąta, z prostokątnym aneksem od pd.-zach., półtoratraktowy, podzielony poprzecznie na różnej wielkości pomieszczenia dostępne poprzez oddzielne wejścia w elewacji frontowej - wsch..

### BRYŁA

Budynek parterowy, niepodpiwniczony, o wydłużonym zwartym korpusie zwieńczonym attyką, przesłaniającą niski, jednospadowy (pulpitowy) dach.

c.d. pkt. 13 na załączniku nr 1

Hale biskupie zbudowano w latach dwudziestych XX w., na terenie należącym do Kurii Diecezjalnej, zwanym ogrodami biskupimi (wcześniej ogrodami plebańskimi). Budynek usytuowano wzdłuż pierzei zachodniej Pl. Niepodległości, który w okresie międzywojennym nazywany był Rynkiem Zambrowskim lub Placem Nowa Ameryka, a wytyczony został w 4 ćw. XIX w.. Pod koniec XIX w. i na początku XX w. zabudowano pierzeję wsch. placu, a w okresie międzywojennym pierzeję pd. i pierzeję zach., którą wypełniły wspomniane już hale targowe, zwane biskupimi albo jatkami. Inwestor, czyli Kuria Diecezjalna, przeznaczył je na wynajem pod sklepy.

Architektura budynku utrzymana jest w konwencji narodowego historyzmu lat dwudziestych i stanowi typową dla tego okresu syntezę motywów polskiego renesansu i architektury małomiasteczkowej.



<p>14. Kubatura</p> <p>2076 m<sup>3</sup></p>	<p>15. Powierzchnia użytkowa</p> <p>413 m<sup>2</sup></p>	<p>16. Przeznaczenie pierwotne</p> <p>handlowo - usługowe</p>	<p>17. Użytkowanie obecne</p> <p>handlowo - usługowe</p>
<p>18. Prace budowlane i konserwatorskie, ich przebieg i dokumentacja</p>		<p>19. Stan zachowania (fundamenty, ściany zewnętrzne, ściany wewnętrzne, sklepienia, stropy, konstrukcje dachowe, pokrycie dachu, wyposażenie i instalacje)</p> <p>Ogólnie dostateczny. Pokrycie dachu miejscami nieszczelne, naprawiane na bieżąco. Tynki zewnętrzne zniszczone, szczególnie w elewacji tylnej, miejscami odspajają się od podłoża. Warstwa malarska złuszcza się. Obróbki blacharskie nieszczelne, ubytki dachówki w daszkach okapowych. W dolnych partiach ścian widoczne zawilgocenia.</p>	
		<p>20. Najpilniejsze postulaty konserwatorskie</p> <p>Wskazana wymiana pokrycia dachu, obróbek blacharskich, naprawa daszków okapowych, remont tynków zewnętrznych. Postuluje się uporządkowanie stolarki w otworach, t.j. wykonanie jej z jednakowego materiału i w jednakowej formie, a także usunięcie dużych szyldów z attyki.</p>	



21. Akta archiwalne (rodzaj akt, numer i miejsce przechowywania)

24. Uwagi różne

22. Biblioteka

25. Opracował

tekst mgr Irena Iwaniuk, listopad 1999 r.

imię, nazwisko, data, podpis

plany, rysunki ..... j.w.

imię, nazwisko, data, podpis

zdjęcia fotogr. .... j.w.

imię, nazwisko, data, podpis

miejsce przechowywania negatywów .....

**KARTA PO WYPEŁNIENIU PODLEGA OCHRONIE NA PODSTAWIE PRZEPISÓW PRAWA AUTORSKIEGO**

23. Źródła ikonograficzne i fotografia (rodzaj, miejsce przechowywania, sygnatury)

26. Adnotacje o inspekcjach, informacje o zmianach (daty, imiona i nazwiska wypełniających)

27. Załączniki



1. Miejscowość ŁOMŻA	2. Obiekt (nazwa jak w karcie) HALE BISKUPIE	3. Zawartość wkładki (nazwa obiektu lub materiału uzupełniającego) c.d. pkt. 13 Opis (elewacje, instalacje)
-------------------------	---	--

## ELEWACJE

Elewacja frontowa: piętnastoosiowa, symetryczna (co częściowo zacierają przekształcone otwory), parterowy korpus przepruty dużymi otworami wieńczy wysoka, pełna attyka, odcięta od korpusu skromnie profilowanym gzymsem kordonowym i zwieńczona wydatnym, bardziej rozrzeźbionym gzymsem koronującym, attyka rozczłonkowana pionowo pilastrami; trójosiową część środkową i dwuosiowe części skrajne ujmują skośne szkarpy, a w attyce - pilastry, króre wieńczą betonowe kule; część środkowa zaakcentowana dodatkowo trójkątnym szczytem o ogzysowanych ramionach, gzyms koronujący attykę i zamykający ramiona szczytu osłaniają daszki okapowe z dachówki karpiówki; wejście na osi środkowej flankują półkolumny o mocno wybrzuszonych trzonach, bez baz, podobne półkolumny na osiach części skrajnych. Większość otworów zamknięta półkoliście, nad nimi płytkie płyciny w kształcie leżącego prostokąta.

Elewacje boczne: ściany korpusu bez otworów i podziałów, zwieńczone pełną attyką.

Elewacja tylna: gładka, bez podziałów, z małymi otworami (światlikami) o nieregularnym układzie.

INSTALACJE: elektryczna, wodno - kanalizacyjna

Wkładkę założył: mgr Irena Iwaniuk  
(imię, nazwisko, data)

Wzór ODZ 1978 r.

Miejsce przechowywania negatywów:



1. Miejscowość: <u>ŁOMŻA</u> .....	4. Obiekt (nazwa jak w karcie)	5. Zawartość wkładki (nazwa materiału uzupełniającego)
2. Powiat: <u>gr. Łomża</u> .....	<u>HALE BISKUPIE</u>	<u>orientacja, zdjęcia</u>
3. Województwo: <u>podlaskie</u> .....		



ELEWACJA FRONTOWA, CZĘŚĆ ŚRODKOWA

Wkładkę założył: JRENA SYWANIUK, LISTOPAD 1999 R. .....

(imię, nazwisko, data)

Miejsce przechowywania negatywów: .....





ELEWACJA FRONTOWA (WSCH.) i BOCZNA (PD.)

ELEWACJA FRONTOWA, FR.

