

1. Obiekt SCHRON- POGOTOWIA REDANU NR 2

W ZESPOLE FORTECZNYM POZYCJI ZARZECZNEJ TWIERDZY OSOWIEC

2. Czas powstania
1907-1912

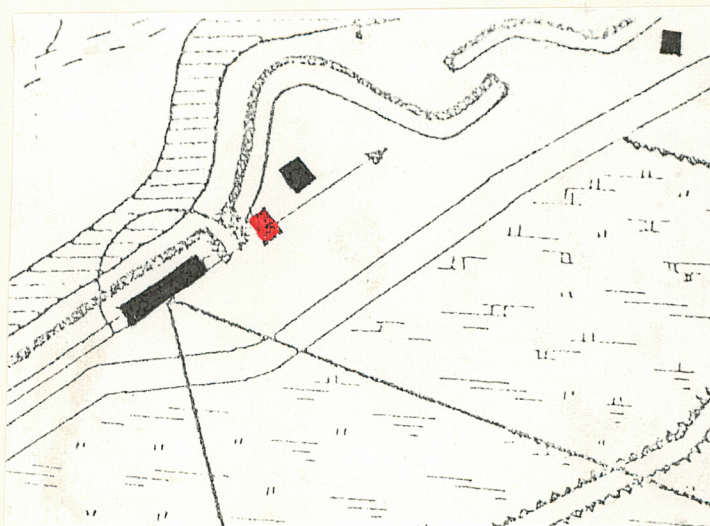
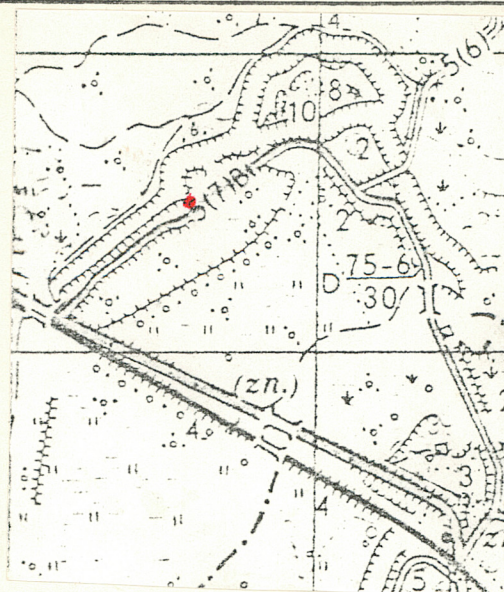
3. Miejscowość O S O W I E C



fot.1. Widok ogólny ruiny schronu
od północnego wschodu.



fot.2. Widok ogólny ruiny schronu
od południowego zachodu.



4. Adres

nr hipoteczny

5. Przynależność administracyjna

województwo łomżyńskie

gmina Goniadz

pow. monki

6. Poprzednie nazwy miejscowości

Ossowiec

7. Przynależność administracyjna 1. VI. 1975 r.

województwo białostockie

powiat Grajewo

8. Właściciel i jego adres

Wydział Spraw Wewnętrznych
Łomża

9. Użytkownik i jego adres

jak wyżej

10. Rejestr zabytków

Nr

551

data

9. 10. 1998

12. Autorzy, historia obiektu, określenie stylu.

Schron został zaprojektowany i zbudowany przez Zarząd Inżynieryjny Twierdzy Osowiec między rokiem 1907 a 1912. Konieczność budowy drugiego schronu pogotowia redanu wynikała z kluczowej roli redanu w systemie umocnień centralnego /północnego/ odcinka pozycji zarzecznej /w tym także mostów i śluz na Kanale Rudzkim/ leżącym między Fortem II i Kanałem Rudzkim. Obiekt zbudowano w szyi redanu, u podstawy zachodniego frontu redanu, w miejscu gdzie łączy się on z prostym odcinkiem wału fortecznego biegnącego w kierunku Kanału Rudzkiego. W czasie I wojny światowej, podczas walk o twierdzę w latach 1914-1915 schron użytkowany przez rosyjskich obrońców redanu zgodnie z przeznaczeniem jako schron pogotowia piechoty i artylerii. Wysadzony 23 sierpnia 1915 r. przez wycofujący się rosyjski garnizon twierdzy, bądź w sierpniu 1944 r. przez wycofujące się wojska niemieckie.

13. Opis (sytuacja, materiał i konstrukcja, rzut, bryła, elewacje, wnętrze wyrośnięcie instalacje)

Schron znajduje się w zachodnim polu redanu, u podstawy jego zachodniego wału w miejscu połączenia z wałem międzypola redanu i Kanału Rudzkiego, około 80 m na północ od drogi z Fortu II do szosy i linii kolejowej z Białegostoku do Grajewu i mostów na Kanale Rudzkim.

Ściany zewnętrzne, wewnętrzne i ściana przelotni wykonane z betonu z domieszką tłucznia kamiennego /fot. 3, 6/. Ściany murów oporowych prostych z betonu zbrojonego krzyżowo drutem stalowy o średnicy 13 mm i 6 mm. Strop schronu wykonany z betonu z domieszką tłucznia kamiennego, uformowany od wewnątrz kazamat profilem żuku pełnego, na zewnątrz płaski /fot. 2, 3/. Nad poziom stropu wyprowadzony komin dwukanałowego przewodu wentylacyjnego /fot. 5/. Posadzka betonowa na poziomie "0" redanu. Schron miał dwa wejścia-otwory przelotni prostej-umieszczone na osi przelotni o kierunku wschód-zachód. Od strony północnej chroniły je dwa mury oporowe wyprowadzone z poziomu "0" redanu i schronu do zewnętrznej wysokości stropu przelotni /fot. 4/. Wejścia do kazamat z przelotni. Schron na rzucie prostokąta zbliżonego do kwadratu z przelotnią prostą na rzucie wydłużonego prostokąta z dwoma wysuniętymi poza schron murami oporowymi.

Pomieszczenia schronu - trzy kazamaty i przelotnia prosta. Kazamaty: nr 1 - koczarska, nr 2 - garaż armaty, nr 3 - magazyn amunicji, nr 4 - przelotnia.

Schron jednokondygnacyjny nie podpiwniczony o jednorodnej bryle w postaci prostopadłościanu, dawniej w całości obsypany obsypką ziemną.

<p>14. Kubatura</p> <p>ok. 432 m³</p>	<p>15. Powierzchnia użytkowa</p> <p>108 m²</p>	<p>16. Przeznaczenie pierwotne</p> <p>schron pogotowia</p>	<p>17. Użytkowanie obecne</p> <p>obiekt nieużytkowany</p>
<p>18. Prace budowlane i konserwatorskie, ich przebieg i dokumentacja</p> <p>Prac budowlanych i konserwatorskich po 1945 r. nie prowadzono.</p>		<p>19. Stan zachowania (fundamenty, ściany zewnętrzne, ściany wewnętrzne, sklepienia, stropy konstrukcje dachowe, pokrycie dachu, wyposażenie i instalacje)</p> <p>Schron obecnie znajduje się w stanie trwałej ruiny. W wyniku detonacji ładunku wybuchowego wewnątrz obiektu jego konstrukcja została rozsadzona na kilkadziesiąt bloków w większości rozrzuconych po zapole schronu /fot. 1, 2/. Fundamenty prawdopodobnie w stanie nienaruszonym. Posadzka splekana zachowała się prawie w całości, oprócz miejsca założenia ładunku wybuchowego. Obecnie przykryta kilkucentymetrową warstwą ziemi /fot. 6/. Ściana boczna wschodnia zachowała się do podstawy łuku stropowego /fot. 2/. Pozostałe ściany zachowały się w części przyziemnej, do wysokości około 1,0 m, każda z nich rozerwana na kilka części oraz przesunięte na zewnątrz schronu wzdłuż dyletacji z posadzką /fot. 1, 2, 6/. Przy czym przyziemia ściany tylnej północnej i bocznej zachodniej częściowo przysypane ziemią z obsypki schronu. W stanie nienaruszonym zachował się wschodni mur oporowy /fot. 4/. W północno-wschodniej części schronu zachowały się fragmenty ściany wewnętrznej oddzielającej kazamatę garaż armaty od kazamaty amunicyjnej /fot. 3/. Strop za wyjątkiem fragmentu łuku stropowego w płn.-wsch. narożniku nieistnieje /fot. 3/. W łuku tym fragment ściany wewnętrznej między kazamatą 2 i 3 ze stalowymi elementami nadproża drzwi pancernych. Komin wentylacyjny siłą wybuchu odrzucony na zapole schronu redanu nr 1.</p> <p>20. Najpilniejsze postulaty konserwatorskie</p> <p>Zachować stan istniejący w ramach ochrony konserwatorskiej.</p>	

21. Akta archiwalne (rodzaj akt, numer i miejsce przechowania)

22. Bibliografia

Wap A., Słownik rosyjskiej terminologii fortecznej. Redan, "Osowieckim Szlakiem", 1994, nr 3, s. 4-5.

23. Źródła ikonograficzne i fotografia (rodzaj, miejsca przechowania, sygnatury)

24. Uwagi różne

Przy opisie obiektu stosowano rosyjską terminologię forteczną z epoki /XIX/XX w./.

25. Opracował

tekst Anatol Wap, Jerzy Zieleniewski, 1994 r.
imię, nazwisko, data, podpis

plany, rysunki Jerzy Zieleniewski, Anatol Wap, 1994 r.
imię, nazwisko, data, podpis

zdjęcia fotogr. Jerzy Zieleniewski, Anatol Wap, 1994 r.
imię, nazwisko, data, podpis

miejsce przechowania negatywów Anatol Wap

Karta po wypełnieniu podlega ochronie na podstawie przepisów prawa autorskiego

26. Adnotacje o inspekcjach, informacje o zmianach (daty, imiona i nazwiska wypełniających)

27. Załączniki

wkładka nr I, II.

1. Miejscowość

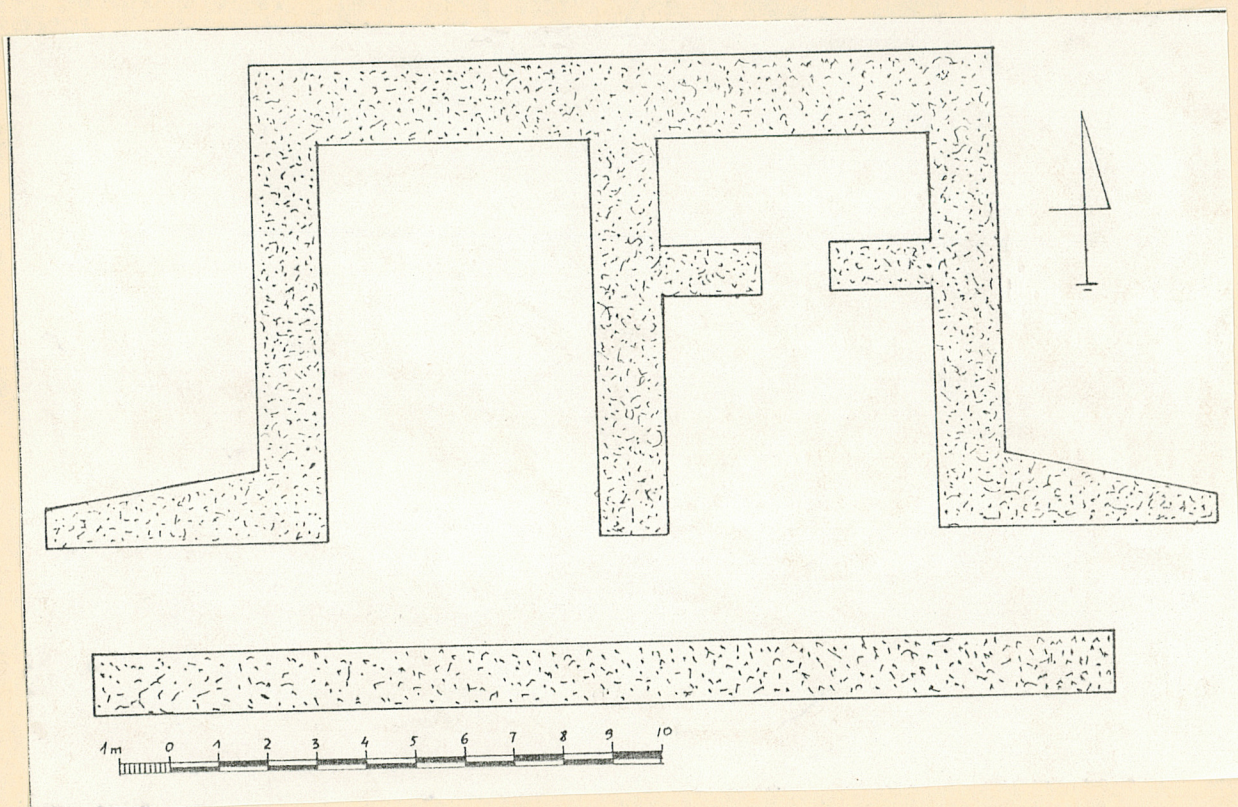
O S O W I E C

2. Obiekt (nazwa jak w karcie)

Schron
pogotowia Redanu Nr.2 w ze-
spole fortecznym Pozycji 2a-
rzecznej Twierdzy Osowiec.

3. Zawartość wkładki (nazwa obiektu lub materiału uzupełniającego)

Rzut, zdjęcia.



fot.3. Widok z wnętrza schronu na pół-
nocno-wschodnią część schronu.
Widoczny fragment łuku stropowego
i ściany działowej między kazama-
tą 2 i 3.

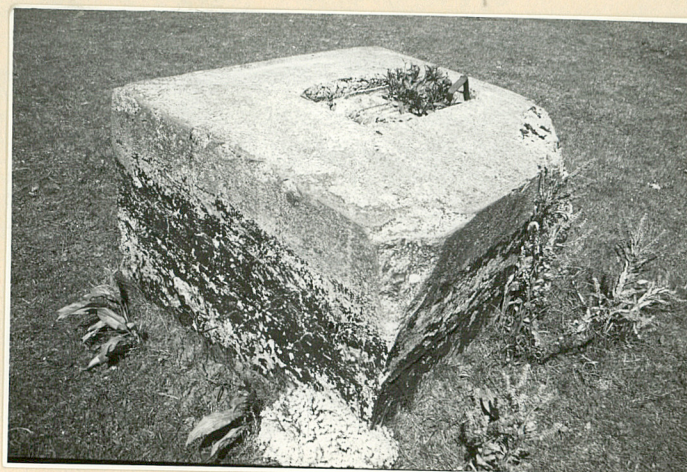
Wkładkę założył: mgr Jerzy Zieleniewski; mgr Anatol Wap; 1994 r.
(Imię, nazwisko, data)

Miejsce przechowywania negatywów: Anatol Wap

1. Miejscowość O S O W I E C	2. Obiekt (nazwa jak w karcie) Schron pogotowia Redanu Nr. 2 w ze- spole fortecznym Pozycji Za- ręcznej Twierdzy Osowiec	3. Zawartość wkładki (nazwa obiektu lub materiału uzupełniającego) Zdjęcia
---------------------------------	--	---



fot. 4. Widok na wschodni mur oporowy,
wejście do przelotni i schronu.



fot. 5. Komin dwukanałowego przewodu
wentylacyjnego. Obecnie znajdu-
je się na zapolu schronu pogo-
towia Redanu nr. 1.



fot. 6. Wnętrze schronu od strony po-
łudniowej.

Wkładkę założył: mgr Jerzy Zieleniewski mgr Anatol Wap; 1994 r.
(imię, nazwisko, data)

Miejsce przechowywania negatywów: Anatol Wap

OZGraf. Z.P. Ostróda zam. 699 nakł. 23.600

Wzór ODZ 1978 r.