

PODLASKIE

5261

1. Obiekt

Budynek mieszkalny

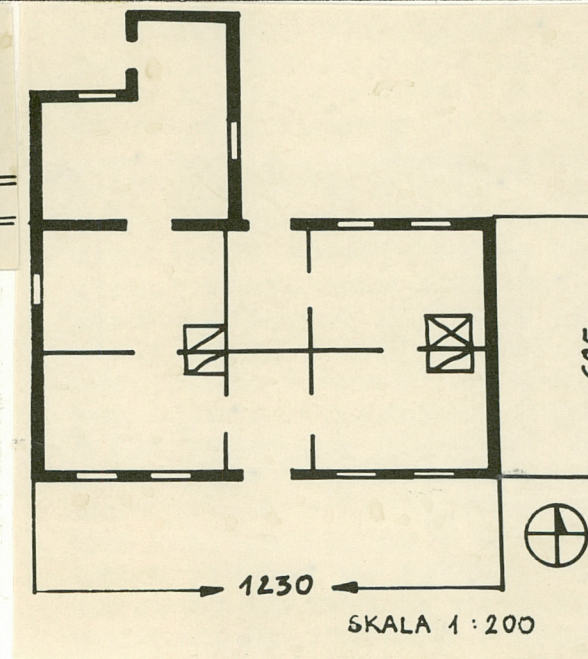
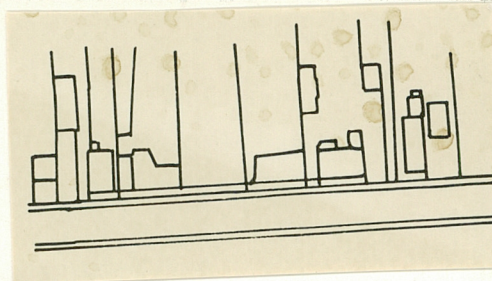
2. Czas powstania

2 poł.XIX w.

3. Miejscowość

S U W A Ł K I

11. Zdjęcia, plan sytuacyjny, rzuty



4. Adres ul. Wigierska

ul. Świerczewskiego nr 43

nr hipoteczny

5. Przynależność administracyjna

województwo suwalskie

gmina

6. Poprzednie nazwy miejscowości

7. Przynależność administracyjna
przed 1.VI.1975

białostockie

województwo Suwałki

powiat

8. Właściciel i jego adres



9. Użytkownik i jego adres

j.w.

10. Rejestr zabytków

Nr data



J.Mackiewicz

autor zdjęć
data wykonania 10.80 r.
miejsce przechowywania negatywów BDZ Suwałki



Budynek wzniesiono w 2 połowie XIX wieku. Obiekt stanowi reprezentatywny przykład domu mieszkalnego małomiasteczkowego, dwutraktowego, przeznaczonego dla dwu rodzin, z dużym kominem butelkowym pośrodku budynku. Według jego mieszkańców budynek przed rokiem 1900 był żydowską karczmą, zaś w okresie międzywojennym stanowił własność rodziny Filipowiczów.

W roku 1932 remont: wymieniono podwaliny, wymieniono częściowo belki w ścianach, budynek podniesiono i położono nowy fundament. Zaskłonięto przejście przez komin w sieni. Po r. 1945 podbito strop płytą pilśniową, przebudowano piec. W roku 1972 dach w połaci od podwórza w części pokryto eternitem położonym na gonce.

Budynek mieszkalny usytuowany w północnej pierzei ulicy Świerczewskiego, ustawiony kalenicowo do osi ulicy, oddzielony od niej ogródkiem kwiatowym, ogrodzonym płotem ze sztachet. Budynek elewacją frontową zwrócony na południe. Drewniany, partelowy, podpawniczony. Ściany konstrukcji zrębowej, zwęgłowane na jaskółczy ogon. Budynek na podmurowaniu kamiennym otynkowanym. Wzniesiony na planie prostokąta z prostokątną dużą dobudówką od północy. Szerokofrontowy, dwutraktowy, z sienią na osi środkowej w trakcie od południa. Po obu stronach sieni po jednym pomieszczeniu, w trakcie północnym trzy pomieszczenia w amfiladzie. Elewacja frontowa połudn.: 5-osiowa, oszalowana w dwu strefach oddzielonych profilowaną listwą: do okien pionowo szerszymi deskami, powyżej poziomo węższymi. Na osi środkowej prostokątny otwór drzwiowy wypełniony dwuskrzydłowymi drzwiami płycinowymi z nadświetłem o płycinach wydzielonych ozdobnym gzymsem na wspornikach, wyposażonych w mosiężną toczoną klamkę. Na osiach pozostałych okna dwuskrzydłowe z uchylnym wywietrznikiem w profilowanych opaskach. Pod okapem widoczna płatew z zaciosanymi w nią końcami krokwi. Elewacja szczytowa zach.: odeskowana pionowo, pośrodku dwuskrzydłowe okno w profilowanych opaskach, półszczyt obity papą. Elewacja wzdłużna półn.: poprzedzona dobudówką na długości połowy ściany, oszalowana pionowo, na dwu osiach od wschodu okna jak w elewacji południowej, na osi środkowej jednoskrzydłowe drzwi klepkowe o poziomym układzie klepek. Elewacja szczytowa wschodn.: ślepa, odeskowana pionowo. Dach dwuspadowy o nierównym kącie nachylenia połaci /połaci od podwórza bardziej stroma/, konstrukcji krokwiowo - płatwiowej, pokryty gontem, na oficynie dach wychodzący z półn. połaci dachu budynku, pokryty eternitem. W kalenicy wysoki ceglany komin profilowany. We wnętrzu ściany otynkowane, podłogi z desek, stropy belkowane z podsufitką z desek w części obitą płytą pilśniową. Pośrodku sieni komin butelkowy o zasłoniętym przejściu. Budynek wyposażony w instalację elektryczną.

14. Kubatura 215 m³	15. Powierzchnia użytkowa 86 m²	16. Przeznaczenie pierwotne budynek mieszkalny	17. Użytkowanie obecne budynek mieszkalny
18. Prace budowlane i konserwatorskie, ich przebieg i dokumentacja		19. Stan zachowania (fundamenty, ściany zewnętrzne, ściany wewnętrzne, sklepienia, stropy, konstrukcje dachowe, pokrycie dachu, wyposażenie i instalacje) <p>Budynek zachowany w stanie dostatecznym. Drewno ścian wymieniane w 1932 r. zachowane w ok. 85 %. Podłogi zniszczone w ok. 20%, oszalowanie w ok. 40%. Pokrycie dachu zniszczone w ok. 50%.</p>	
20. Najpilniejsze postulaty konserwatorskie			
<p>Budynek należy zachować in situ jako cenny obiekt w zespole ulicy oraz dobrze zachowany przykład ciosówki małomiaszeczki. Należy przywrócić pierwotny układ wnętrza poprzez odsłonięcie przejścia przez komin i odtworzenie dalszego ciągu sieni w trakcie północnym.</p>			

21. Akta archiwalne (rodzaj akt, numer i miejsce przechowywania)

22. Bibliografia

23. Źródła ikonograficzne i fotografie (rodzaj, miejsce przechowywania, sygnatury)

24. Uwagi różne

25. Wypełnił

mgr Anna Kalisz
IX 1980 r.
PP PKZ Białystok

26. Sprawdził