

1. Obiekt

Budynek mieszkalny

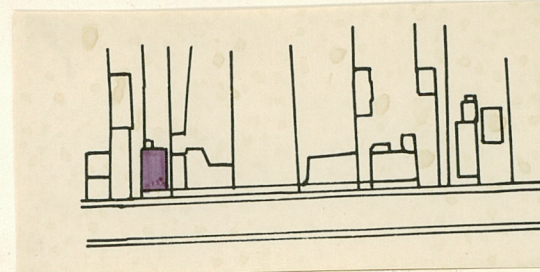
2. Czas powstania

k.XIX w.

3. Miejscowość

S U W A Ł K I

11.



4. Adres ul. Wigierska

d, ul. Swierczewskiego nr 41

nr hipoteczny

5. Przynależność administracyjna

suwalskie

województwo

gmina

6. Poprzednie nazwy miejscowości

-

7. Przynależność administracyjna
przed 1.VI.1975

białostockie

województwo

Suwałki

powiat

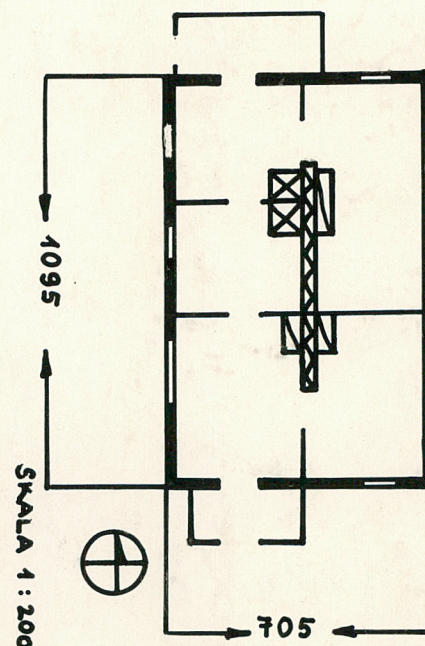
8. Właściciel i jego adres



9. Użytkownik i jego adres

10. Rejestr zabytków

Nr data



autor zdjęć J. Mackiewicz
data wykonania 10.80 r.
miejsce przechowywania negatywów

BDZ Suwałki

12. Autorzy, historia obiektu, określenia stylu.

Dom zbudowany w końcu XIX wieku.

Obiekt jest przykładem ciesiołki małomiasteczkowej o uproszczonej technice, oszczędniejszym w stosunku do obiektów starszych, użyciu materiału budowlanego.

Przed 1939 r. właścicielką domu była Franciszka Karczeńska.

Według informacji mieszkańców w przeszłości budynek służył jako piwiarnia.

W r. 1970 pokryto dach eternitem, ściany wewnątrz częściowo obito płytą pilśniową, częściowo wymieniono stolarkę drzwiową i okienną.

13. Opis (sytuacja, materiał i konstrukcja, rzut, bryła, elewacje, dach, wnętrze wyposażenie, instalacje)

Budynek mieszkalny usytuowany w południowej pierzei ulicy Świerczewskiego, ustawiony szczytem do osi ulicy, oddzielony od niej niewielkim ogródkiem kwiatowym. Drewniany, partelowy, częściowo podpiwniczony. Ściany z belek o przekroju prostokątnym, zwęglowane na jaskółczy ogon, bez ostatków. Budynek na podmurowaniu z kamienia polnego połączonych zaprawą wpienną. Dom na planie prostokąta z prostokątnym aneksem od północy oraz małym prostokątnym gankiem od południa. Wąskofrontowy, dwutraktowy o przebudowanym układzie wnętrza. W trakcie zachodnim trzy pomieszczenia w układzie amfiladowym, w trakcie wschodnim - dwa. Elewacja szczytowa frontowa pd.: 2 - osiowa, poprzedzona na osi od zachodu gankiem nakrytym dwuspadowym daszkiem, górą otwartym, dołem obudowanym deskami. Na drugiej osi okno dwuskrzydłowe. Drzwi z ganku do budynku dwuskrzydłowe płycinowe. Oszalowana w dwu strefach: do okien pionowo-powyżej i półszczyt poziomo. Po bokach ujęta deskowymi pseudopilastrami. Elewacja wzdłużna zach.: 3- osiowa, oszalowana do okien pionowo deskami z listwami wyciętymi w rodzaj arkadkowego fryzu, powyżej poziomo, po bokach deskowe kanelowane pseudopilastry. Na osi od pn. dwuskrzydłowe okno, na osi środkowej dwuskrzydłowe okno sześciokwaterowe, wyposażone w spągowe okiennice, na osi trzeciej okno trójskrzydłowe. Zakończona gzymsem podokapowym. Elewacja szczytowa półn.: poprzedzona dobudówką murowaną, niższą, nakrytą pulpitowym daszkiem, od wsch. okno dwuskrzydłowe, oszalowana pionowo. Elewacja wzdłużna wsch.: oszalowana pionowo, zakończona gzymsem skrzynkowym, pośrodku prostokątny otwór okienny wypełniony deskami. Dach dwuspadowy, konstrukcji krokwiowo - płatwiowej, pokryty eternitem położonym na gonce. W kalenicy szeroki komin ceglany. We wnętrzu ściany otynkowane, podłogi z desek, stropy belkowane bielone z podsufitką z desek. Budynek wyposażony w instalację elektryczną.

14. Kubatura 208 m ³	15. Powierzchnia użytkowa 77 m ²	16. Przeznaczenie pierwotne budynek mieszkalny	17. Użytkowanie obecne budynek mieszkalny
18. Prace budowlane i konserwatorskie, ich przebieg i dokumentacja		19. Stan zachowania (fundamenty, ściany zewnętrzne, ściany wewnętrzne, sklepienia, stropy, konstrukcje dachowe, pokrycie dachu, wyposażenie i instalacje) <p>Materiał ścian zewnętrznych zużyty w ok.30 %. Zuyżcie materiału więźby dachowej w 20 %. Oszalowanie zniszczone w ok.50 %.</p>	
20. Najpilniejsze postulaty konserwatorskie			
Budynek zachować in situ w zespole ulicy. Przywrócić gontowe pokrycie dachu. Przeprowadzić badania architektoniczne dawnego podziału wnętrza i odtworzyć ten podział.			

21. Akta archiwalne (rodzaj akt, numer i miejsce przechowywania)

22. Bibliografia

23. Źródła ikonograficzne i fotografie (rodzaj, miejsce przechowywania, sygnatury)

24. Uwagi różne

25. Wypełnił

mgr Anna Kalisz
IX 1980 r.
PP PKZ Białystok

26. Sprawdził