

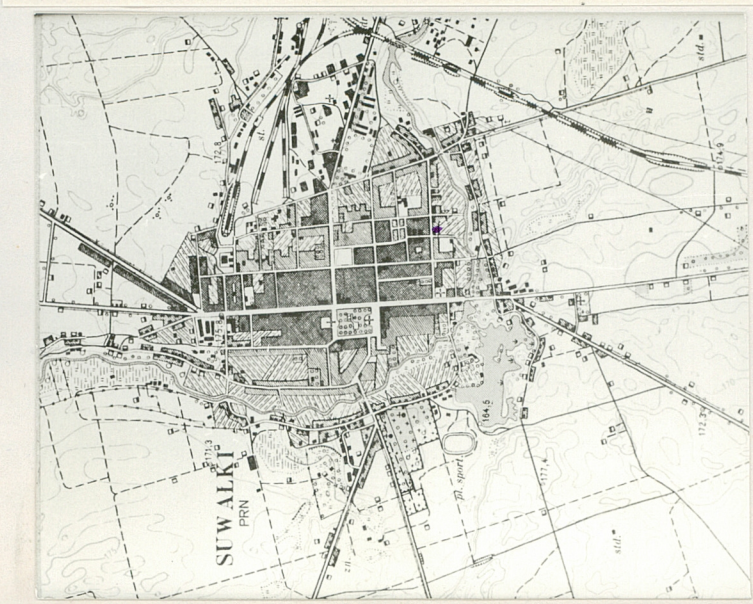
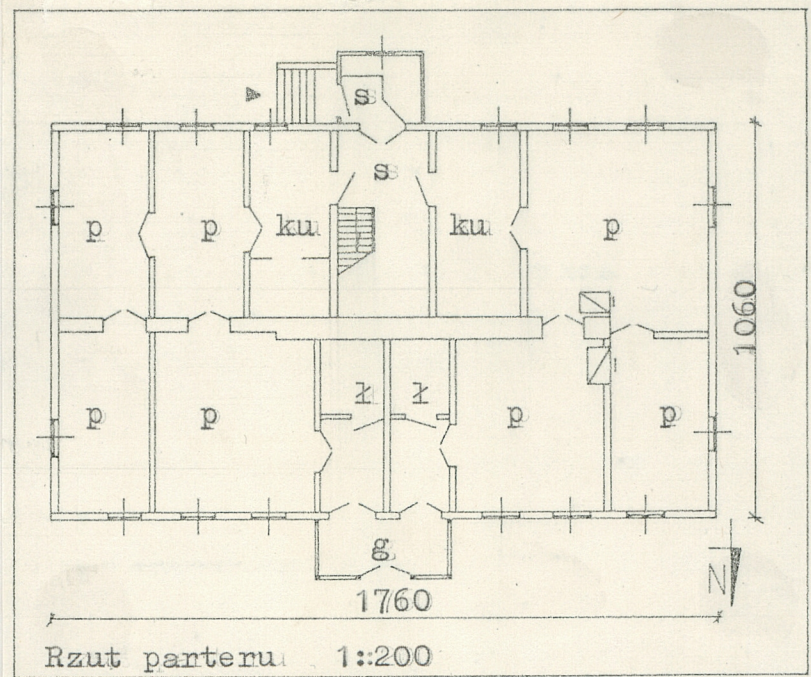
1. Obiekt
BUDYNEK MIESZKALNY

2. Czas powstania
pocz.XX wieku

3. Miejscowość
SUWAŁKI



Wojciech Hulanicki IX 1982 r.
autor zdjęć
data wykonania
miejsce przechowywania negatywów PP PKZ O/Białystok



4. Adres ul. Wigierska
ul. Świerczewskiego nr 36
nr hipoteczny

5. Przynależność administracyjna
województwo suwalskie
gmina

6. Poprzednie nazwy miejscowości

7. Przynależność administracyjna
przed 1.VI.1975 r.
województwo białostockie
powiat Suwałki

8. Właściciel i jego adres

9. Użytkownik i jego adres
j.w.

10. Rejestr zabytków
Nr data

12. Autorzy, historia obiektu, określenia stylu.

Budynek wzniesiony w pocz. XX wieku.

Obecni właściciele nabyli go w latach 70-tych

W 1973 roku przeprowadzony został remont

kapitałny, w trakcie którego zmienione

zostało pokrycie dachu, zlikwidowane trzony

kuchenne, w części wschodniej zlikwidowane

piece ogrzewcze, ściany wewnętrzne otynkowa-

no, zaprowadzone instalację wodno-kanalizacyj-

na, c.o., gaz bezprzewodowy. Zmieniony został

w części wschodniej układ wnętrza. W trakcie

północnym z sieni wydzielone zostały

kazienki.

13. Opis (sytuacja, materiał i konstrukcja, rzut, bryła, elewacje, dach, wnętrza, wyposażenie, instalacje)

Budynek mieszkalny, usytuowany w południowej pierzei ulicy Świerczewskiego usytuowany kalenicowo do osi ulicy, w linii zabudowy.

Drewniany, parterowy, z poddaszem użytkowym, częściowo podpiwniczony, na fundamencie otynkowanym. Ściany konstrukcji zrębowej oszalowane, w elewacji półn., wsch., zach. do dolnych krawędzi okien pionowo, powyżej poziomo, elewacja połd. do dolnych krawędzi okien obita płytą wiórową wzmocnioną listewkami, powyżej oszalowana poziomo. Szczyty odeskowane poziomo, poniżej i powyżej górnej krawędzi okien w szczycie listwy. W ścianach wzdłużnych pod okapem gzyms skrzynkowy. Węzły odeskowane pionowo. W elewacjach wzdłużnych po obu stronach rynny spustowe. Dach dwuspadowy konstrukcji krokwiowo-stołcowej, pokryty blachą ocynkowaną. Dach aneksu południowego pulpitowy pokryty blachą. Dach ganku dwuspadowy, również pokryty blachą. W połd. połaci dachu trzy facjatki.

Budynek wzniesiony na rzucie prostokąta z dwoma prostokątnymi aneksami w elewacji półn./ ganek/ i w połd. Układa wnętrza dwutraktowy. W elewacji półn. na osi środkowej ganek z którego wejścia / dwa/ do sieni. Po wsch. i po zach. stronie sieni pomieszczenia mieszkalne/ po dwa z każdej strony/ w trakcie półn. W trakcie połd. sieni na osi środkowej poprzedzona aneksem. Po wschodniej sieni kuchnia, za nią w kierunku wsch. dwa pomieszczenia mieszkalne, po zachodniej stronie sieni kuchnia i pomieszczenie mieszkalne. Elewacje: półn. 7-osiowa, na osi środkowej ganek, do poziomu okien płycinowy, dalej przeszkolny, szczyt ganku oszalowany, w środku dwie figury ptaków wycięte w desce, w szczycie pazdury, drzwi do ganku dwuskrzydłowe, płycinowe, górna część przeszklona. Na pozostałych osiach otwory okienne z oknami ościeżnicowymi, trójpłowymi.

Elewacja południowa 7-osiowa, na osi środkowej aneks, do którego wejście w ścianie wschodniej. W ścianie połd. aneksu prostokątny otwór okienny z oknem dwuskrzydłowym czteropłowym. Na pozostałych osiach elewacji połd. prostokątne otwory okienne z oknami ościeżnicowymi trójskrzydłowymi, z których 4 trójpłowe i 2 sześciopłowe/ po obu stronach ganku sześciopłowe/.

Wewnątrz: Podłoga z desek na legarach. Schody w sieni w trakcie połd. drewniane, jednobiegowe, ściany otynkowane, sufit otynkowany. Drzwi wewnętrzne w części wschodniej płycinowe, w części zachodniej deskowe.

Dwa systemy kominowe. Komin ceglany, otynkowany. W części zach. piece ogrzewcze, w trakcie północnym, w części zachodniej piec z koroną.

Budynek wyposażony w instalację wodno-kanalizacyjną, elektryczną, c.o., gaz bezprzewodowy.

<p>14. Kubatura</p> <p>735 m³</p>	<p>15. Powierzchnia użytkowa</p> <p>175 m²</p>	<p>16. Przeznaczenie pierwotne</p> <p>mieszkalne</p>	<p>17. Użytkowanie obecne</p> <p>mieszkalne</p>
<p>18. Prace budowlane i konserwatorskie, ich przebieg i dokumentacja</p> <p>W 1973 roku przeprowadzony został remont kapitalny. Wymienione zostało pokrycie dachowe, w części wsch. zlikwidowano piec. Założono instalację wodno-kan., c.o. w części wsch.</p>	<p>19. Stan zachowania (fundamenty, ściany zewnętrzne, ściany wewnętrzne, sklepienia, stropy konstrukcje dachowe, pokrycie dachu, wyposażenie i instalacje)</p> <p>Budynek w bardzo dobrym stanie technicznym. Szalunek zniszczony w niewielkim stopniu przez spuszczel.</p>		
<p>20. Najpilniejsze postulaty konserwatorskie</p> <p>Zachować budynek "in situ".</p>			

21. Akta archiwalne (rodzaj akt, numer i miejsce przechowywania)

22. Bibliografia

Z. Piłaszewicz. Suwałki. Studium historyczno-urbanistyczne do planu zagospodarowania przestrzennego miasta, Białystok 1979 r/ m-pis PKZ/.

23. Źródła ikonograficzne i fotografie (rodzaj, miejsce przechowywania, sygnatury)

24. Uwagi różne

25. Wypełnił
mgr Barbara Tomecka PKZ O/B-stok

.....
imię i nazwisko

data IX 1982 r.

26. Sprawdził

.....
imię i nazwisko

data

27. Załączniki

1. Miejscowość **SUWAŁKI**

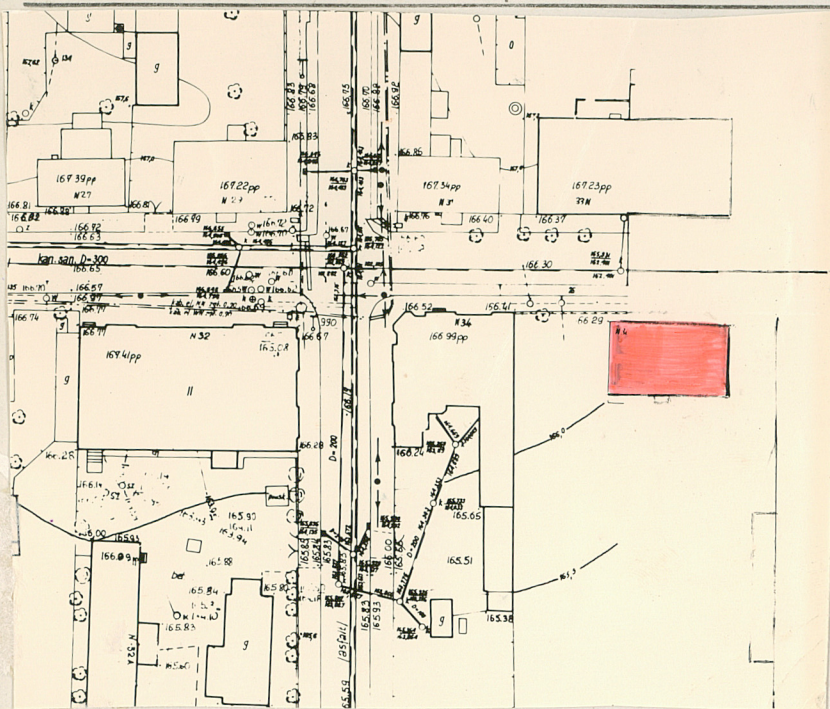
2. Obiekt (nazwa jak w karcie)

3. Zawartość wkładki (nazwa obiektu lub materiału uzupełniającego)

ul. Świerczewskiego nr 36

budynek mieszkalny

plan sytuacyjny



Wkładkę założył: mgr Barbara Tomecka IX 1982 r

(imię, nazwisko, data)

Miejsce przechowywania negatywów: PP PKZ O/Białystok

Jedn. Wyd. Akcyd. Olsztyn zam. 1299/5/78
GZGrał. ZP. Ostróda zam. 1040 n. 20000

Wzór ODZ 1978 r.