

1. Obiekt

Budynek mieszkalny

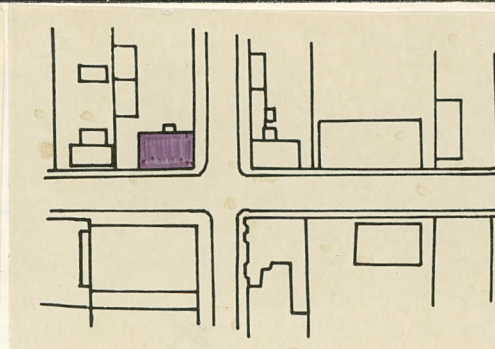
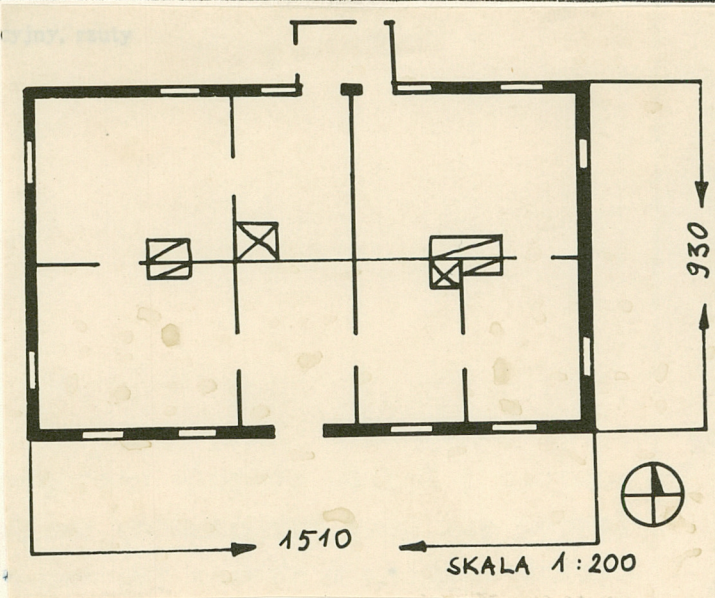
2. Czas powstania

2 poł.. XIX w.

3. Miejscowość

S U W A Ł K I

11. Zdjęcia, plan sytuac



4. Adres

ul. Wigierska

d/ul. Świerczewskiego nr 29

nr hipoteczny .....

5. Przynależność administracyjna

suwalskie

województwo .....

gmina .....

6. Poprzednie nazwy miejscowości

-

7. Przynależność administracyjna  
przed 1.VI.1975

województwo białostockie

powiat Suwałki

8. Właściciel i jego adres



9. Użytkownik i jego adres

jw.

10. Rejestr zabytków

Nr ..... data .....

J. Mackiewicz  
autor zdjęć  
data wykonania 10.80 r.  
miejsce przechowywania negatywów BDZ Suwałki





Budynek wzniesiony w 2 połowie XIX wieku przy dawnej ulicy Zielonej /później Wigierskiej, obecnie Świerczewskiego/. Budynek stanowi charakterystyczny przykład XIX-wiecznego drewnianego, parterowego domu, który występował powszechnie na terenie całej Polski. Zasadniczą istotną cechą budynku jest jego dwutraktowy podział wnętrza z sienią na środkowej osi oraz duży komin butelkowy pośrodku budynku.

Przejsie przez komin zamurowane przed ostatnią wojną. Ostatni remont w r. 1965: krycie dachu eternitem /poprzednio dach był pobity gontem/, częściowa wymiana podłóg i stolar-ki.

Budynek mieszkalny usytuowany w północnej pierzei ulicy Świerczewskiego, zlokalizowany kalenicowo do osi ulicy, elewacją frontową zwrócony na południe. Drewniany, parterowy z mieszkalnym poddaszem, częściowo podpiwniczony. Ściany konstrukcji zrębowej, zwęgłowane na jaskółczy ogon. Budynek na wysokim fundamencie kamiennym otynkowanym. Podwalina odeskowana i osłonięta deskami okapowymi. Budynek wzniesiony na rzucie prostokąta z prostokątnym małym aneksem od półn. Szerokofrontowy, dwutraktowy z sienią na osi środkowej w trakcie połudn., po jej zach. stronie jedno pomieszczenie, po wsch. dwa mniejsze. W trakcie pół trzy pomieszczenia w amfiladzie. Z sieni na poddasze w jej zach. części drewniane schody, pod którymi obudowane deskami pomieszczenie. Elewacja frontowa połudn.: 5-osiowa, oszalowana pionowo deską dodatkową w miejscu zetknięcia szalunku, po bokach szalowanie w formie boniowania, zakończona gzymsem okapowym. Na osi środkowej prostokątny otwór drzwiowy wypełniony dwuskrzydłowymi drzwiami klepkowymi z nadświetlem, klepki w układzie poziomym. Drzwi wyposażone w żelazny zamek kowalskiej roboty. Na pozostałych osiach okna dwuskrzydłowe z uchylnymi wywietrznikami. Elewacja szczytowa zach.: 2-osiowa, oszalowana jak elewacja połudn. na osiach okna jak poprzednio. Elewacja wzdłużna półn.: 5-osiowa, poprzedzona niską dobudówką na osi środkowej, nakrytą dachem pulpitowym, na pozostałych osiach okna. Oszalowana pionowo. Elewacja szczytowa wsch.: analogiczna jak zach., w półszczycie pośrodku okno. Budynek nakryty dachem dwuspadowym ze ściętym naczółkiem od wsch., konstrukcji krokwiowo - stolcowej, pokryty eternitem falistym. W półn. połaci dachu, pośrodku, prostokątna lukarna. W kalenicy szeroki komin. We wnętrzu ściany otynkowane, stropy belkowane z podsufitką z desek, podłogi z desek na legarach. W pomieszczeniu połudn.-zach. zachowany stary piec z białych kafli z ozdobnym fryzem. Pośrodku budynku duży komin butelkowy o zamurowanym przejściu. Budynek wyposażony w instalację elektryczną.



14. Kubatura <b>350 m<sup>3</sup></b>	15. Powierzchnia użytkowa <b>140m<sup>2</sup></b>	16. Przeznaczenie pierwotne <b>budynek mieszkalny</b>	17. Użytkowanie obecne <b>budynek mieszkalny</b>
18. Prace budowlane i konserwatorskie, ich przebieg i dokumentacja		19. Stan zachowania (fundamenty, ściany zewnętrzne, ściany wewnętrzne, sklepienia, stropy, konstrukcje dachowe, pokrycie dachu, wyposażenie i instalacje)  <b>Stan zachowania fundamentu: 90 %, ścian zewnętrznych: ok.80%, wewnętrznych ok.80 %, oszalowania: ok.60 %.</b>	
20. Najpilniejsze postulaty konserwatorskie  Budynek należy zachować w zespole pierzei ulicy. Należy bezwzględnie przywrócić gontowe pokrycie dachu, odtworzyć przejście przez butelkowy komin i odtworzyć dalszy ciąg sieni w trakcie półn. Wymienić stolarkę okienną na sześciokwaterową.			



21. Akta archiwalne (rodzaj akt, numer i miejsce przechowywania)

22. Bibliografia

Piłaszewicz Z., Suwałki. Studium historyczno-urbanistyczne, maszynopis PKZ, Białystok 1979.

23. Źródła ikonograficzne i fotografie (rodzaj, miejsce przechowywania, sygnatury)

24. Uwagi różne

25. Wypełnił

mgr Anna Kalisz

IX 1980 r.

PP PKZ Białystok

26. Sprawdził



1. Miejscowość **SUWAŁKI**  
ul. Swierczewskiego 29

2. Obiekt (nazwa jak w karcie)  
**Budynek mieszkalny**

3. Zawartość wkładki (nazwa obiektu lub materiału uzupełniającego)  
**Fotografie**



1. Widok ogólny od pld.



2. Widok ogólny od wsch.

Fot. Janusz Mackiewicz 08.1981 r.

Janusz Mackiewicz 12.1981 r. BDZ Suwałki

Wkładkę założył: .....  
(imię, nazwisko, data)

Miejsce przechowywania negatywów .....