

A B C D E F G H I J K L Ł M N O P R S T U V W X Y Z

Nr 2015

1. Obiekt

**PROCHOWNIA W WALE WYSOKIM Z POTERNĄ DO DROGI DOZOROWANIA  
W SZYI FORTU I CENTRALNEGO TWIERDZY OSOWIEC**

210/33/1/32

2. Czas powstania

1883-1884

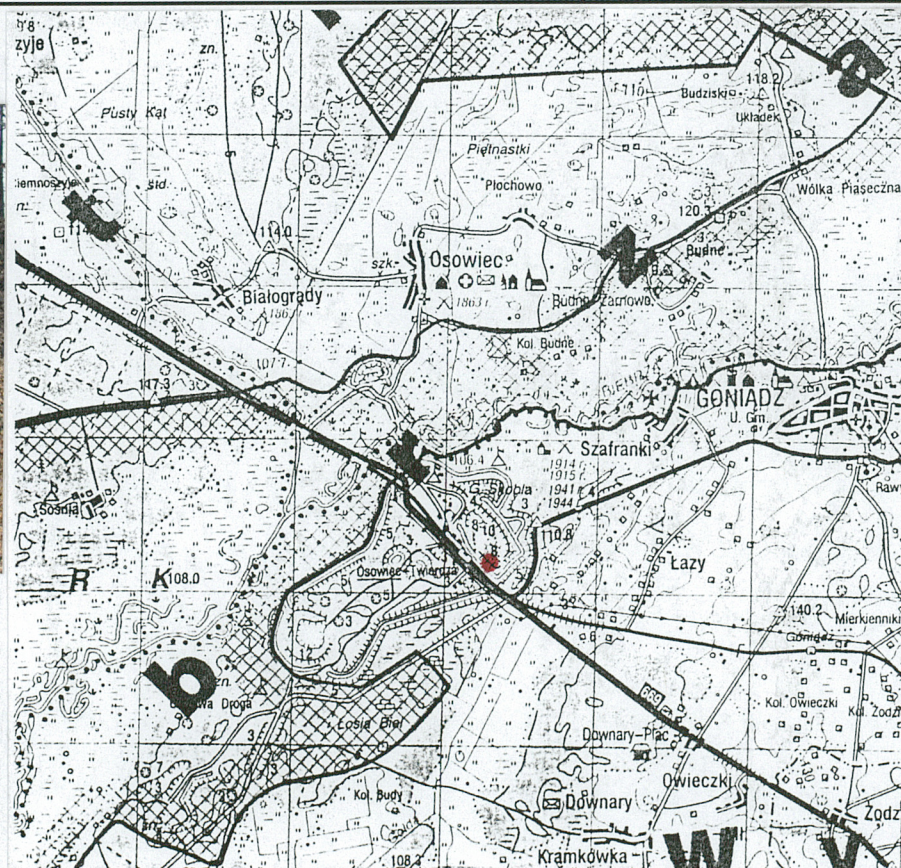
3. Miejscowość

**OSOWIEC TWIERDZA**

11. Zdjęcia , rzut , przekrój , sytuacja , orientacja



Fot. 1. Widok od wschodu na ścianę czołową prochowni  
(nr 49 na karcie ewidencyjnej fortu I Centralnego).  
Z lewej brama poterna prowadzącej do drogi dozorowania,  
Z prawej okna kazamat.



Il. 1. Orientacja – Prochownia w wale wysokim z poterną do drogi dozorowania  
w szyi fortu I Centralnego Twierdzy Osowiec. Mapa topograficzna Polski  
1:100000. Grajewo N-34-93/94, Warszawa 1995.

4. Adres

nr hipoteczny.....

5. Przynależność administracyjna

Województwo podlaskie

Powiat moniecki

Gmina Goniądz

6. Poprzednie nazwy miejscowości

Ossowiec

7. Przynależność administracyjna do 01.01.1999r.

Województwo łomżyńskie

Gmina Goniądz

8. Właściciel i jego adres

Skarb Państwa – Jednostka Wojskowa 1106d,  
Osowiec Twierdza, 19-110 Goniądz

9. Użytkownik i jego adres

Jednostka Wojskowa 1106d,  
Osowiec Twierdza, 19-110 Goniądz

10. Rejestr zabytków

nr A-551

data 9.X.1998 r.



Prochownia została zaprojektowana i zbudowana przez Zarząd Inżynieryjny Twierdzy Osowiec w latach 1883-1884, w tym pierwszym roku wzniesiono jedynie fundamenty, a w następnym dokończono budowę.

Zadaniem obiektu było zaopatrzenie bieżące walczących pododdziałów w amunicję strzelecką i artyleryjską. Mimo, że konstrukcja obiektu w chwili wybuch I wojny światowej była już przestarzała, był on wykorzystywany przez obrońców podczas oblężenia twierdzy. Po I wojnie światowej prochownia została zaadoptowana na magazyn i taką rolę pełni do dziś.

Prochownię zbudowano w wale wysokim w szyi części centralnej fortu I, tuż przed trawersem części południowej fortu.

Prochownia konstrukcji ceglanej, jednokondygnacyjna, wieloizbowa, zbudowana na planie wieloboku na osi północny-wschód – południowy-zachód. Ze ścian bocznych, przed fasadę w kierunku wewnątrz fortu, wyprowadzono mury oporowe utrzymujące nasyp ziemny wału. Fundamenty zgodnie z rosyjskimi instrukcjami fortyfikacyjnymi wykonano tylko na wysokości ścian, przy czym fundament był szerszy od ścian o 0,20 – 0,30 m. Wewnątrz schronu wylano betonową posadzkę położoną na warstwie kamieni grubości około 0,30 m. Wejście ścianie do prochowni w ścianie czołowej (wschodniej) przez wejście do poterny zamykane dwuskrzydłowymi wrotami. Do kazamaty 5 i 6 wejście przez kazamaty nr 3 i 4, a do kazamaty nr 8 przez kazamatę nr 7. Pierwotnie między kazamatami nr 3 i 8 nie było przejścia (przekuto je zapewne już po II wojnie światowej) i w ścianie znajdowało się jedynie okno. Wewnątrz prochowni osiem kazamat w tym dwie, położone centralnie, amunicyjne nr 5 i 8, o wymiarach 2,74 x 8,00 m. W czole znajdowały się dwie kazamaty nr 3 i 4 o wymiarach 2,74 x 2,43 m i jedynie one posiadały naturalne oświetlenie, które zapewniały po dwa okna w każdej. Za kazamatami amunicyjnymi znajdowały się dwie prostokątne kazamaty ze ściętymi narożami na wysokości kazamaty oświetleniowej, kazamata nr 6 o wymiarach 2,21 x 2,41 i kazamata nr 7 o wymiarach 2,69 x 2,40. W części tylnej znajdowała się kazamata ze świetlikami do oświetlania kazamat nr 5-8, do której prowadził korytarz (nr 9 z poterny). Część południową prochowni zajmowała poterna, która biegła aż do drogi dozoru, gdzie kończył się wybieżnią dwustronną; długość całkowita poterny – 34,8 m, szerokość – 2,40. W odległości 17,8 m od ściany czołowej poterna załamuje się o kilkanaście stopni i biegnie w dół, by na długości 31,6 m ponownie wrócić do poziomu. Wybieżnia od strony zapola fortu osłonięta murem, a wyjścia osłaniają mury oporowe. Wszystkie pomieszczenia posiadają sklepienia łukowe, wysokość kazamat i poterny 2,54 m, wybieżni i korytarza nr 9 – 2,20 m.

Ściana czołowa (wschodnia) grubości 0,93 m; wszystkie ściany zewnętrzne oraz ściany działowe mają grubość 1,25 m, (za wyjątkiem ścian między kazamatami nr 3 i 8 oraz 4 i 5, gdzie ma ona 0,6 m). Także stop prochowni ma grubość około 1,25 m.



14. Kubatura	15. Powierzchnia użytkowa	16. Przeznaczenie pierwotne	17. Użytkowanie obecne
1338 m <sup>3</sup>	178 m <sup>2</sup>	prochownia	magazyn
18. Prace budowlane i konserwatorskie, ich przebieg i dokumentacja		19. Stan zachowania ( fundamenty, ściany zewnętrzne, ściany wewnętrzne, sklepienia, stropy, konstrukcje dachowe, pokrycie dachu, wyposażenie i instalacje )	
Prac budowlanych i konserwatorskich po 1945 r. nie prowadzono.		<p>Prochownia zachowała się w stanie dobrym: górne partie muru ściany wschodniej zawilgocone: przebudowane otwory okienne i zamurowane od wewnątrz; w kazamatach nr 3, 7 i 8 zbite tynki i cegły w wejściach do kazamat; rozebrano część ściany między kazamatą nr 3 i 8 tworząc w ten sposób przejście, pierwotnie znajdowało się tu okno.</p>	
		20. Najpilniejsze postulaty konserwatorskie	
		Zachować stan istniejący w ramach ochrony konserwatorskiej.	



21. Akta archiwalne ( rodzaj akt, numer i miejsce przechowywania )

*Generalnyj plan Kreposti Osovec s pokazaniem proizvedennyh rabot v 1883 godu*, Rossijskij Gosudarstvennyj Voenno-Istoričeskij Archiv (Moskwa), sygn. f.349, op. 27, d. 3983.

*Po Kreposti Osovec. Generalnyj plan s pokazaniem glavnejšykh rabot, proizvedennyh v 1895 g.*, Rossijskij Gosudarstvennyj Voenno-Istoričeskij Archiv (Moskwa), sygn. f.349, op. 27, d. 3997.

22. Bibliografia

Chmelkov S. A., *Uzly soprotivlenija sovremennnykh dolgovremenno-ukreplonnykh pozicij (Vyvody iz boevogo opyta oborony krep. Osovca)*, Leningrad 1926.

Chmelkov S., *Borba za Osovec*, Moskva 1939.

Jakovlev V. V., *Istorija krepostej*, Moskva – Sankt-Petersburg 2000.

Wap A., *Twierdza Osowiec. Zarys dziejów*, Białystok 1994 r.

23. Źródła ikonograficzne i fotografia ( rodzaj, miejsce przechowywania, sygnatury )

24. Uwagi różne

Obiekt oznaczono jako nr **49** na karcie ewidencyjnej fortu I Centralnego

Przy opisie stosowano rosyjską terminologię fortyfikacyjną z epoki (XIX-XX w.).

25. Opracował

tekst: mgr Anatol Wap, XI.2003 r. *Anatol Wap*

plany, rysunki: mgr Anatol Wap, kpt. Jarosław Chojnowski, XI.2003 r.

*Anatol Wap* *JAROSŁAW CHOJNOWSKI*  
zdjęcia fotograf.: mgr Anatol Wap, XI.2003 r. *Anatol Wap*

miejsce przechowywania negatywów: Urząd Ochrony Zabytków w Białymstoku

**Karta po wypełnieniu podlega ochronie na podstawie przepisów prawa autorskiego**

26. Adnotacje o inspekcjach, informacje o zmianach ( daty, imiona i nazwiska wypełniających )

27. Załączniki

wkładki nr *1-6*



1. Miejscowość

**OSOWIEC TWIERDZA**

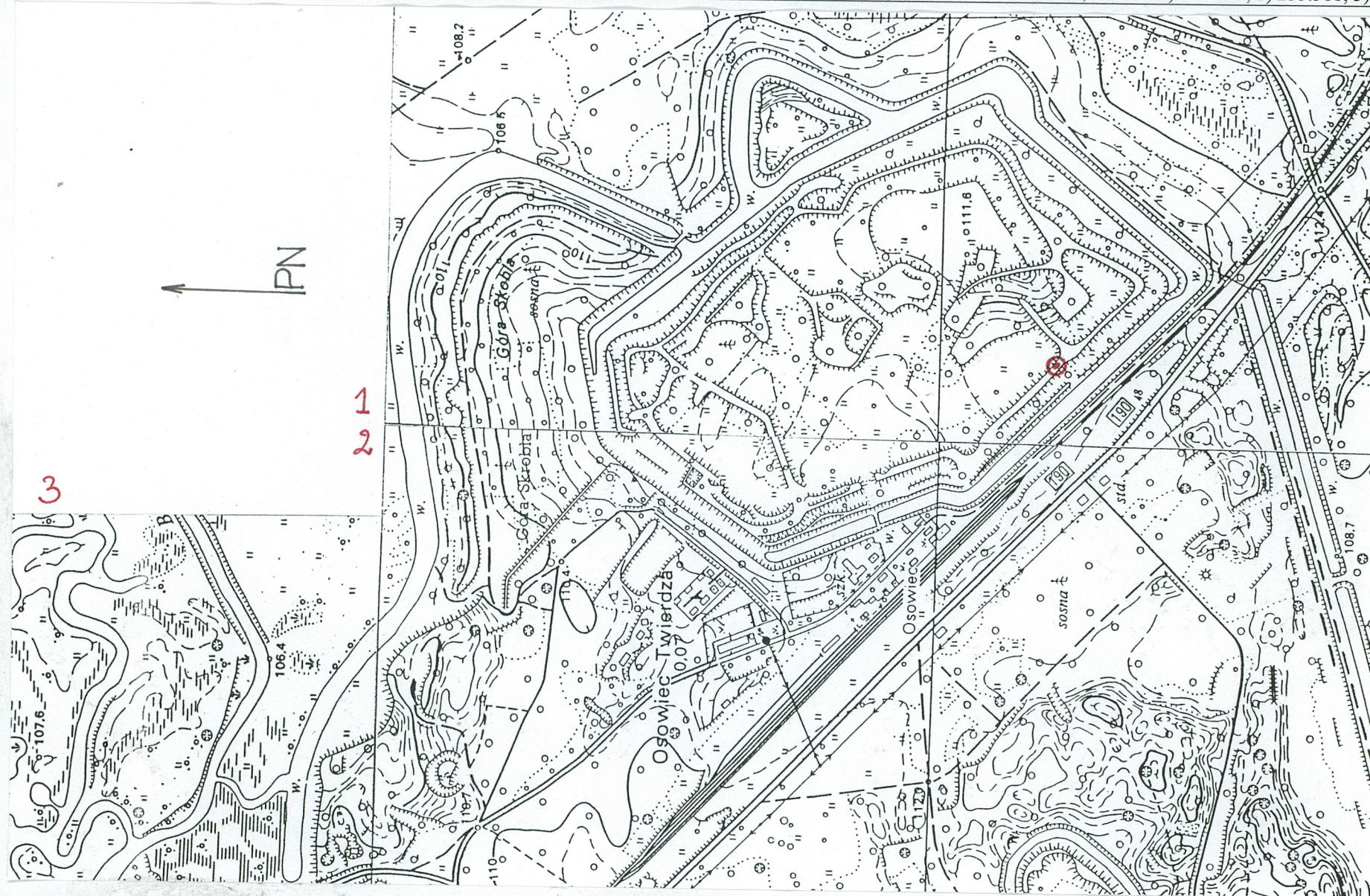
2. Obiekt (nazwa jak w karcie)

**Prochownia w wale wysokim z poterną do drogi dozorowania w szyi fortu I Centralnego Twierdzy Osowiec**

3. Zawartość wkładki (nazwa obiektu lub materiału uzupełniającego)

11. Sytuacja (obiekt nr 49 karcie ewidencyjnej fortu I Centralnego)

II. 2. Mapa topograficzna Polski 1:10000, arkusze: 1) 235.312; 2) 235.311; 3) 235.133.



Wkładkę założył: Anatol Wap, XI. 2003 r.

(imię, nazwisko, data)

Wzór ODZ 198

Miejsce przechowywania negatywów:



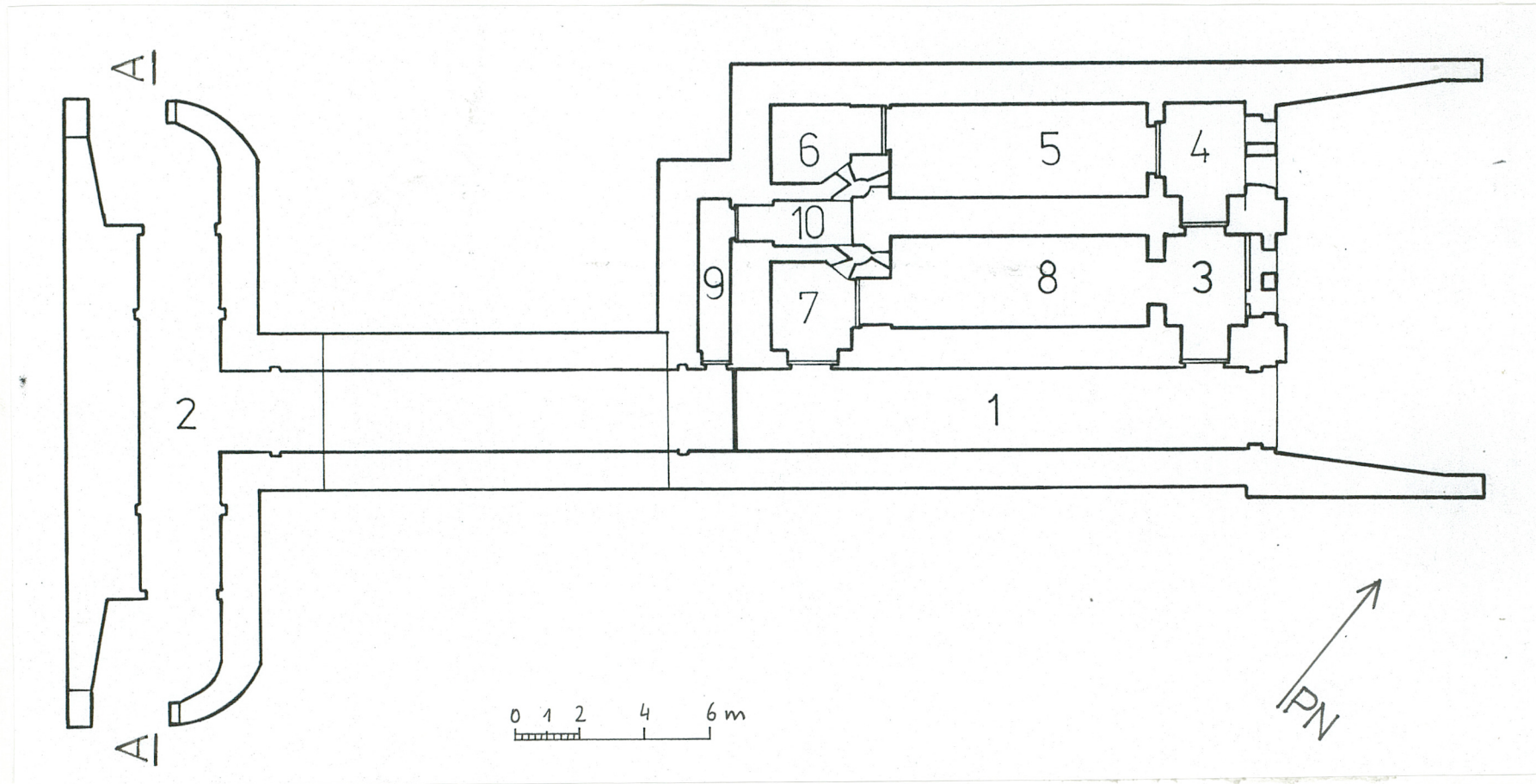
1. Miejscowość

**O S O W I E C T W I E R D Z A**

2. Obiekt (nazwa jak w karcie) **Prochownia w wale wysokim z poterną do drogi dozorowania w szyi fortu I Centralnego Twierdzy Osowiec**

3. Zawartość wkładki (nazwa obiektu lub materiału uzupełniającego)

11. Rzut (schron nr 49 w karcie ewidencyjnej fortu I Centralnego)



II. 3. Rzut poziomy i przekrój poterny A – A (u góry), skala 1:200; pomiar, rys. mgr Anatol Wap i kpt. Jarosław Chojnowski.  
 Legenda: 1 – poterna, 2 – wybieżnia na drogę dozorowania, 3 – kazamat , 4 – kazamata, 5 – kazamata amunicyjna, 6 – kazamata, 7 – kazamata  
 8 – kazamata amunicyjna, 9 – korytarz do kazamaty oświetleniowej, 7 – kazamata oświetleniowa.

Wkładkę założył: Anatol Wap, XI. 2003 r.  
 (imię, nazwisko, data)

Wzór ODZ 198

Miejsce przechowywania negatywów: Urząd Ochrony Zabytków w Białymstoku



1. Miejscowość

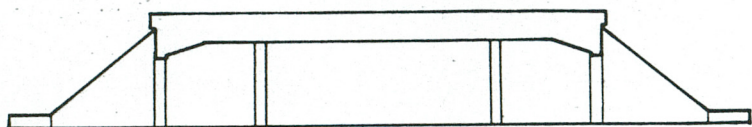
**OSOWIEC TWIERDZA**

2. Obiekt (nazwa jak w karcie) **Prochownia w wale wysokim z poterną do drogi dozorowania w szyi fortu I Centralnego Twierdzy Osowiec**

3. Zawartość wkładki (nazwa obiektu lub materiału uzupełniającego)

11. Przekrój, zdjęcia (schron nr 49 w karcie ewidencyjnej fortu I Centralnego)

A—A



0 1 2 4 6 m

II. 4. Przekrój pionowy A – A wybieżni na drodze dozorowania, skala 1:200; pomiar, rys. – mgr Anatol Wap, kpt. Jarosław Chojnowski.



Fot. 2. Fasada prochowni na wysokości kazamat nr 3 i 4, z prawej mur oporowy.

Wkładkę założył: Anatol Wap, XI. 2003 r.

(imię, nazwisko, data)

Miejsce przechowywania negatywów: Urząd Ochrony Zabytków w Białymstoku



Fot. 3. Wjazd do poterny prochowni, z lewej mur oporowy.



Fot. 4. Wnętrze poterny, z prawej Wejście do kazamaty nr 3.



1. Miejscowość

**OSOWIEC TWIERDZA**2. Obiekt (nazwa jak w karcie) **Prochownia w wale wysokim z poterną do drogi dozorowania w szyi fortu I Centralnego Twierdzy Osowiec**

3. Zawartość wkładki (nazwa obiektu lub materiału uzupełniającego)

11. Zdjęcia (schron nr 49 w karcie ewidencyjnej fortu I Centralnego)



Fot. 5. Napisy wydrapane przez żołnierzy na murze oporowym (północnym), w tym z 1897 i 1915 r.



Fot. 6. Komin wylotów kanałów wentylacyjnych prochowni w koronie wału wysokiego.



Fot. 7. Północne wejście do wybieżni na drodze dozorowania.



Fot. 8. Poterna do drogi dozorowania, widok z wybieżni (z zachodu).



Fot. 9. Zawiasy dwuskrzydłowych drzwi w południowym wyjściu wybieżni, bliżej kółko do ryglowania drzwi.

Wkładkę założył: Anatol Wap, XI. 2003 r.  
(imię, nazwisko, data)

Miejsce przechowywania negatywów: Urząd Ochrony Zabytków w Białymstoku

Wzór ODZ 198



1. Miejsowość

**OSOWIEC TWIERDZA**

2. Obiekt (nazwa jak w karcie) **Prochownia w wale wysokim z poterną do drogi dozorowania w szyi fortu I Centralnego Twierdzy Osowiec**

3. Zawartość wkładki (nazwa obiektu lub materiału uzupełniającego)

11. Zdjęcia (schron nr 49 w karcie ewidencyjnej fortu I Centralnego)



Fot. 10. Widok z kazamaty nr 4 w kierunku kazamaty nr 3 i poterny nr 1.



Fot. 11. Widok z kazamaty amunicyjnej nr 8 na wewnątrz kazamaty nr 3.



Fot. 12. Widok z kazamaty nr 5 na wewnątrz kazamaty nr 4.



Fot. 13. Widok z kazamaty nr 3 na wewnątrz kazamaty nr 8, w głębi kazamata nr 7.

Wkładkę założył: Anatol Wap, XI. 2003 r.  
(imię, nazwisko, data)

Miejsce przechowywania negatywów: Urząd Ochrony Zabytków w Białymstoku

Wzór ODZ 198



1. Miejscowość

**OSOWIEC TWIERDZA**

2. Obiekt (nazwa jak w karcie) **Prochownia w wale wysokim z poterną do drogi dozorowania w szyi fortu I Centralnego Twierdzy Osowiec**

3. Zawartość wkładki (nazwa obiektu lub materiału uzupełniającego)

11. Zdjęcia (schron nr 49 w karcie ewidencyjnej fortu I Centralnego)



Fot. 14. Widok z kazamaty nr 4 na wewnątrz kazamaty nr 5, w głębi kazamata nr 6.



Fot. 15. Widok z wejścia na wewnątrz kazamaty nr 6, z lewej wlot kanału wentylacyjnego.



Fot. 16. Widok z poterny nr 1 na wewnątrz korytarza nr 9 do kazamaty nr 10.



Fot. 17. Widok z wejścia na wewnątrz kazamaty nr 10, z lewej i prawej wnęki świetlików.

Wkładkę założył: Anatol Wap, XI. 2003 r.  
(imię, nazwisko, data)

Wzór ODZ 198

Miejsce przechowywania negatywów: Urząd Ochrony Zabytków w Białymstoku