

A B C D E F G H I J K L Ł M N O P R S T U V W X Y Z

Nr 2024

1. Obiekt

**BRAMA POD WAŁEM TRAWERSU MIĘDZY CZĘŚCIĄ CENTRALNĄ
I POŁUDNIOWĄ FORTU I CENTRALNEGO TWIERDZY OSOWIEC**

310/321/31

2. Czas powstania

1884 – 1885 (?)

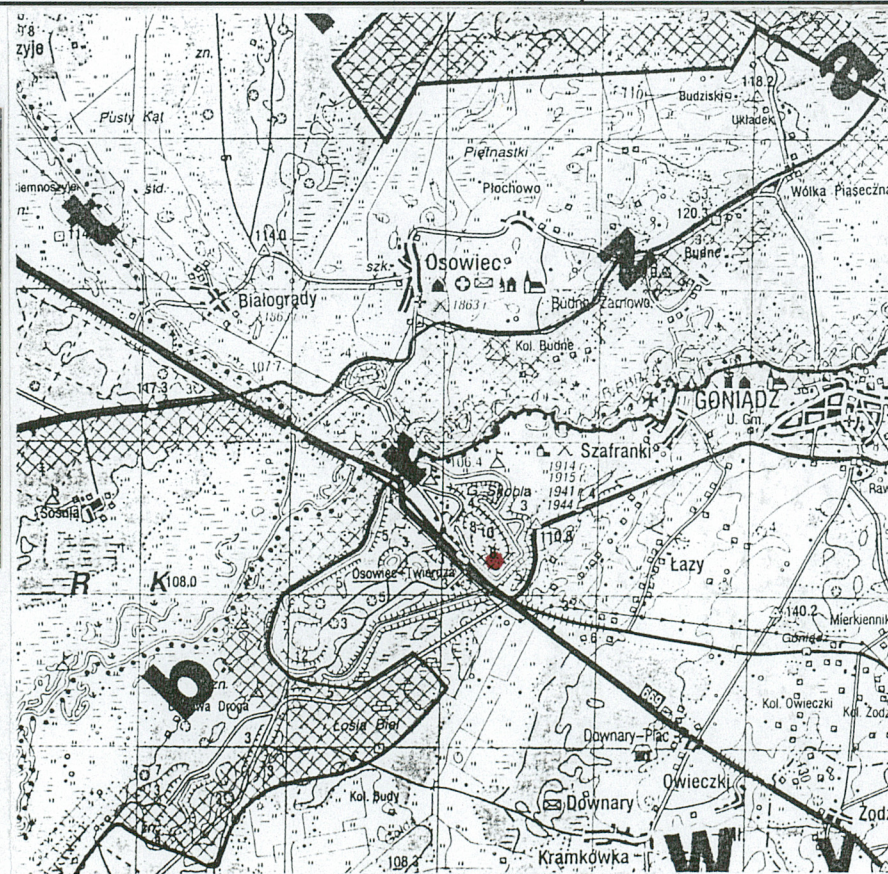
3. Miejscowość

OSOWIEC TWIERDZA

11. Zdjęcia , rzut , przekrój , sytuacja , orientacja



Fot. 1. Widok bramy (nr 48 na karcie ewidencyjnej
fortu I Centralnego) z północy, od strony części
centralnej fortu I.



Il. 1. Orientacja – Brama pod wałem trawersu między częścią centralną
i południową fortu I Centralnego Twierdzy Osowiec. Mapa topograficzna
Polski 1:100000. Grajewo N-34-93/94, Warszawa 1995.

4. Adres

nr hipoteczny.....

5. Przynależność administracyjna

Województwo podlaskie

Powiat moniecki

Gmina Goniadz

6. Poprzednie nazwy miejscowości

Ossowiec

7. Przynależność administracyjna do 01.01.1999r.

Województwo łomżyńskie

Gmina Goniadz

8. Właściciel i jego adres

Skarb Państwa – Jednostka Wojskowa 1106d,
Osowiec Twierdza, 19-110 Goniadz

9. Użytkownik i jego adres

Jednostka Wojskowa 1106d,
Osowiec Twierdza , 19-110 Goniadz

10. Rejestr zabytków

nr A-551

data 9.X.1998 r.

12. Autorzy, historia obiektu, określenie stylu

Brama została zaprojektowana i zbudowana przez Zarząd Inżynieryjny Twierdzy Osowiec w latach 1884-1885 r. a jej zadaniem było zapewnienie komunikacji między częścią centralną i południową fortu.

Brama szczęśliwie przetrwała do dnia dzisiejszego i nadal pełni swoją funkcję. W połowie lat 90-tych przejazd bramy został pogłębiony, ponieważ prochownia w części południowej została zaadoptowana na dojrzewalnię serwów przez Zakłady Mleczarskie z Grajewa, a w związku z tym wynikała konieczność umożliwienia dojazdu tam ciężarówek.

13. Opis (Sytuacja, materiał i konstrukcja, rzut, bryła, elewacje, wnętrze, wyposażenie, instalacje)

Bramę zbudowano pod wałem trawersu oddzielającego część południową od centralnej fortu I, w miejscu gdzie trawers łączy się z wałem szyjowym.

Brama konstrukcji ceglanej, przejazd bramy wzniesiono na osi północ – południe, na planie wydłużonego prostokąta o wymiarach 18,40 x 4,27 m. W północno-wschodniej części, prostokątna kazamata WC o wymiarach 6,24 x 4,26 m, ściana działowa między kazamatą a przejazdem grubości 1,54 m. Wejście, o wymiarach 1,98 x 0,91 m, z przejazdu do kazamaty znajduje się w odległości 5,84 m od lica ściany bramy. W ścianie północnej grubości 0,85 m, znajdują się dwa sklepione okna o wymiarach 1,34 x 0,67 m; w ścianie tylnej wlot przewodu kominowego. Wewnątrz kazamaty na długości 4,67 m dwa rzędy ubikacji typu tureckiego oddzielonych murem szerokości 0,30 m i wysokości 0,65 m. Od wewnątrz przejazd i kazamata mają sklepienie w formie łuku, wysokość całkowita kazamat i przejazdu (pierwotnie) 3,23 m. Obecnie wysokość przejazdu wynosi 4,10 m. Wysokość ściany do podstawy łuku w kazamacie 1,81 m, a przejazdu 1,85 m; ściany przejazdu i kazamat mają grubość około 1,95 m a stropu około 1,25 m.

Ze ściany przejazdu i kazamaty od północy i ścian przejazdu od południa wyprowadzono mury oporowe o długości 5,40 m od północy i 4,70 od południa, wysokość orylonów przy ścianie bramy 3,45 m. Korony murów nad wjazdami zakończono dekoracyjnymi gzymsami-okapami, które uformowano przez wysunięcie górnych warstw cegieł przed lico muru. W celu zabezpieczenia korony murów przed zawilgoceniem pokryto je grubą warstwą tynku lub arkuszami ocynkowanej blachy.

14. Kubatura	15. Powierzchnia użytkowa	16. Przeznaczenie pierwotne	17. Użytkowanie obecne
909 m ³	kazamata – 26,58 m ²	brama	brama
18. Prace budowlane i konserwatorskie, ich przebieg i dokumentacja		19. Stan zachowania (fundamenty, ściany zewnętrzne, ściany wewnętrzne, sklepienia, stropy, konstrukcje dachowe, pokrycie dachu, wyposażenie i instalacje)	
Połowa lat 90-tych – pogłębienie przejazdu bramy.		Brama zachowała się w stanie dobrym, korona i lico ścian nad obu wjazdami skorodowane z powodu zawilgocenia; ubytki cegieł w kornie muru, kazamata WC częściowo zasypała trocinami.	
		20. Najpilniejsze postulaty konserwatorskie	
		Zachować stan istniejący w ramach ochrony konserwatorskiej. Usunąć drzewa rosnące na nasypie ziemnym bramy, ponieważ powodują one destrukcję ceglanych murów. Przeprowadzić konserwację korony murów nad wjazdami.	

21. Akta archiwalne (rodzaj akt, numer i miejsce przechowywania)

Generalnyj plan Kreposti Osovec s pokazaniem proizvedennyh rabot v 1883 godu, Rossijskij Gosudarstvennyj Voennno-Istoričeskij Archiv (Moskwa), sygn. f.349, op. 27, d. 3983.

Po Kreposti Osovec. Generalnyj plan s pokazaniem glavnejšych rabot, proizvedennyh v 1895 g., Rossijskij Gosudarstvennyj Voennno-Istoričeskij Archiv (Moskwa), sygn. f.349, op. 27, d. 3997.

22. Bibliografia

Chmelkov S. A., *Uzly soprotivlenija sovremennnych dolgovremennno-ukreplonnych pozicij (Vyvody iz boevogo opyta oborony krep. Osovca)*, Leningrad 1926.

Chmelkov S., *Borba za Osovec*, Moskva 1939.

Jakovlev V. V., *Istorija krepostej*, Moskva – Sankt-Petersburg 2000.

Wap A., *Twierdza Osowiec. Zarys dziejów*, Białystok 1994 r.

23. Źródła ikonograficzne i fotografia (rodzaj, miejsce przechowywania, sygnatury)

24. Uwagi różne

Obiekt oznaczony jako nr **48** na karcie ewidencyjnej fortu I Centralnego.

Przy opisie stosowano rosyjską terminologię fortyfikacyjną z epoki (XIX-XX w.).

25. Opracował

tekst: mgr Anatol Wap, XI.2003 r. *Anatol Wap*

plany, rysunki: mgr Anatol Wap, kpt. Jarosław Chojnowski, XI.2003 r.

Anatol Wap *JAROSŁAW CHOJNOWSKI*

zdjęcia fotograf.: mgr Anatol Wap, XI.2003 r.

Anatol Wap
miejsce przechowywania negatywów: Urząd Ochrony Zabytków w Białymstoku

Karta po wypełnieniu podlega ochronie na podstawie przepisów prawa autorskiego

26. Adnotacje o inspekcjach, informacje o zmianach (daty, imiona i nazwiska wypełniających)

27. Załączniki

wkładki nr *1-4*

1. Miejscowość

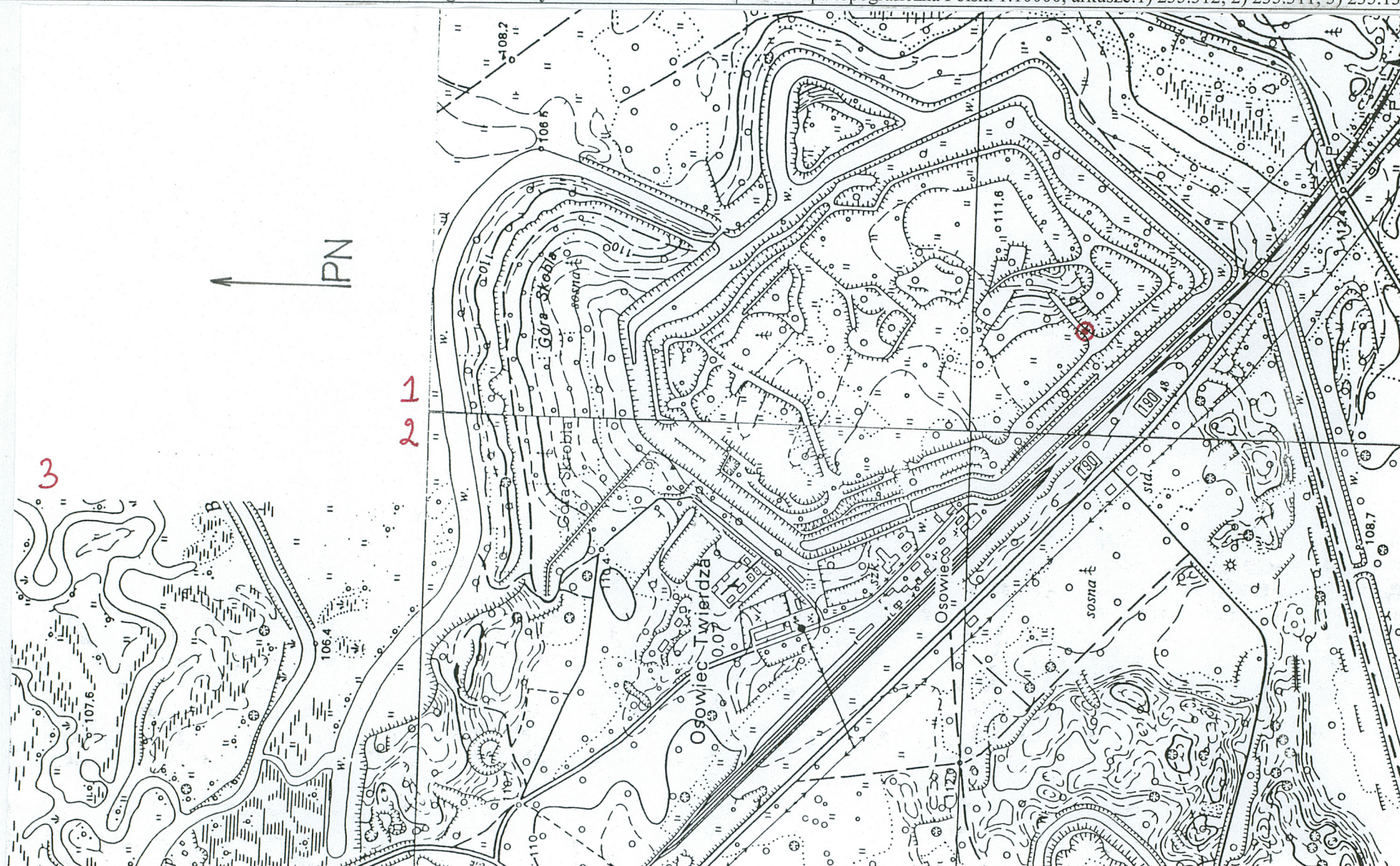
OSOWIEC TWIERDZA

2. Obiekt (nazwa jak w karcie) **Brama pod wałem**
trawersu między częścią centralną i południową
fortu I Centralnego Twierdzy Osowiec

3. Zawartość wkładki (nazwa obiektu lub materiału uzupełniającego)

11. Sytuacja (obiekt nr 48 w karcie ewidencyjnej fortu I Centralnego)

II. 2. Mapa topograficzna Polski 1:10000, arkusze: 1) 235.312; 2) 235.311; 3) 235.133.



Wkładkę założył: Anatol Wap, XI. 2003 r.
(imię, nazwisko, data)

Wzór ODZ 198

Miejsce przechowywania negatywów:

1. Miejscowość

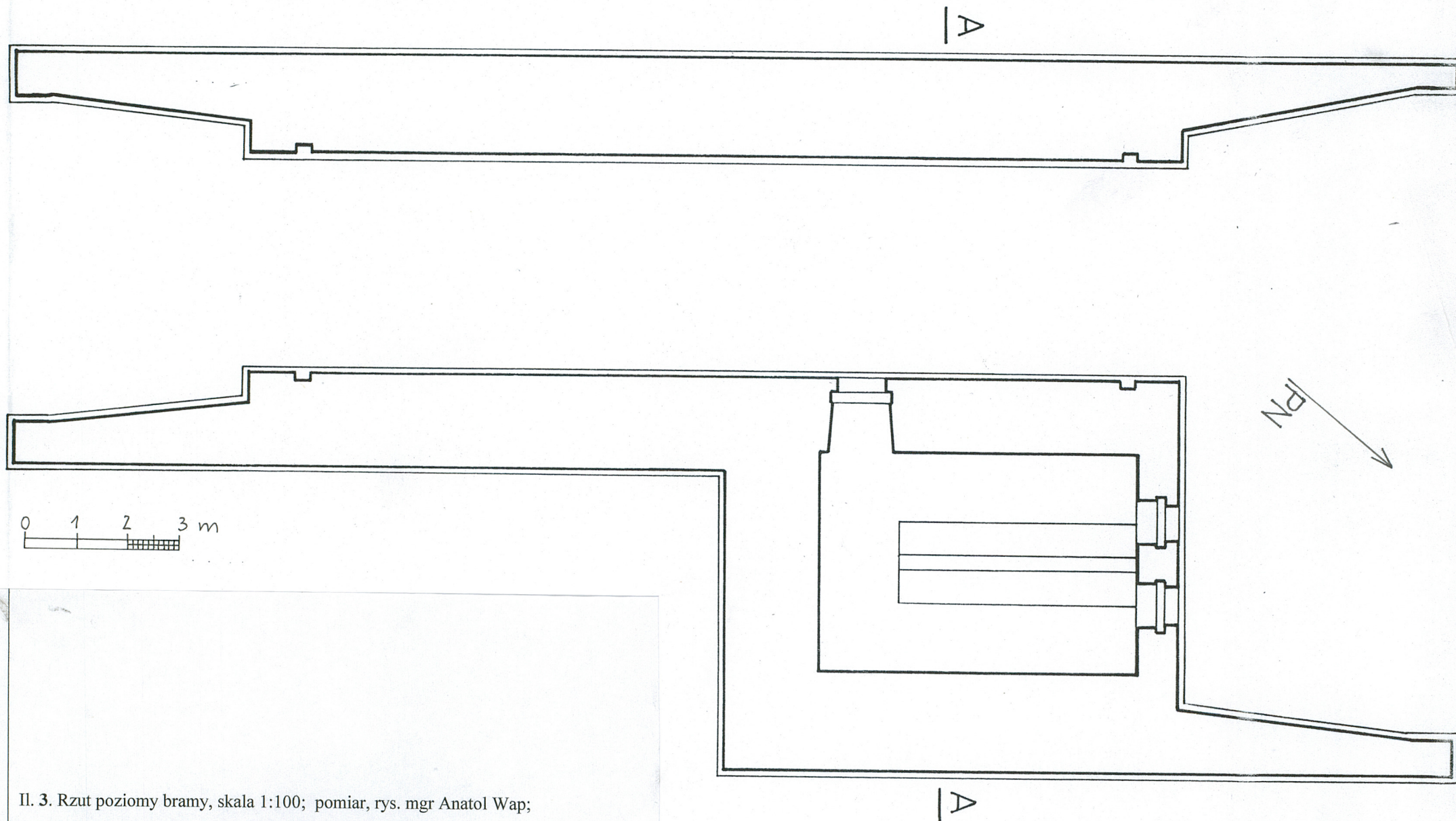
OSOWIEC TWIERDZA

2. Obiekt (nazwa jak w karcie)

Brama pod wałem
trawersu między częścią centralną i południową fortu I
Centralnego Twierdzy Osowiec

3. Zawartość wkładki (nazwa obiektu lub materiału uzupełniającego)

11. Rzut, przekrój (obiekt nr 48 w karcie ewidencyjnej fortu I Centralnego)



Il. 3. Rzut poziomy bramy, skala 1:100; pomiar, rys. mgr Anatol Wap;

Wkładkę założył: Anatol Wap, XI. 2003 r.
(imię, nazwisko, data)

Miejsce przechowywania negatywów:

1. Miejscowość

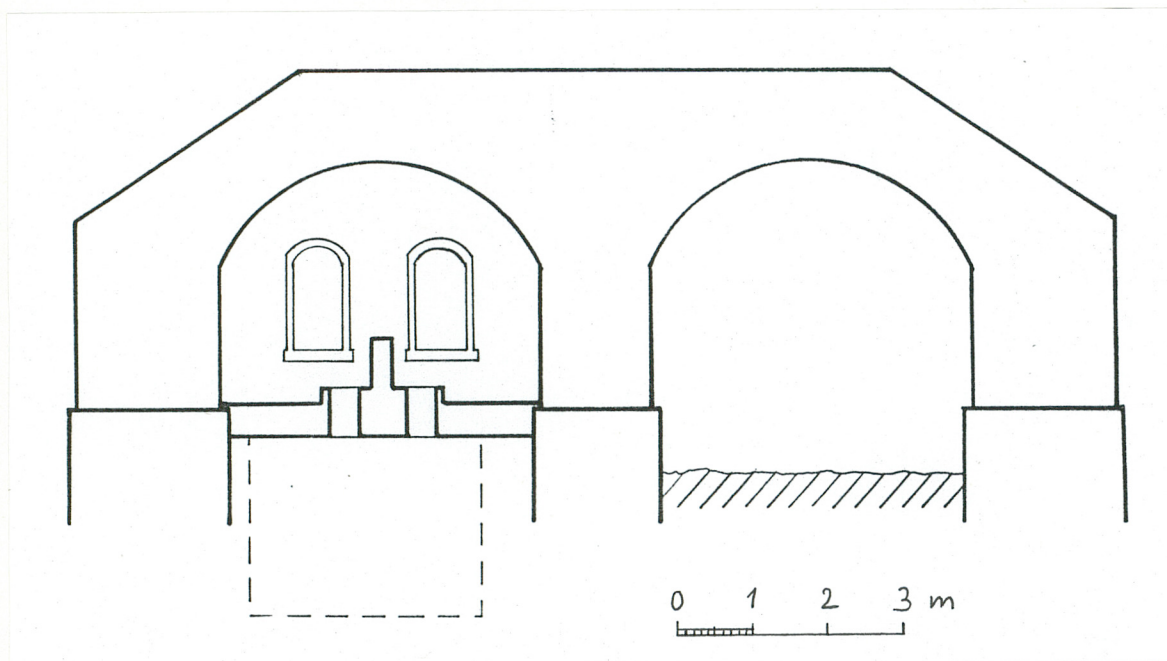
O S O W I E C T W I E R D Z A

2. Obiekt (nazwa jak w karcie)

Brama pod wałem
trawersu między częścią centralną i południową fortu I
Centralnego Twierdzy Osowiec

3. Zawartość wkładki (nazwa obiektu lub materiału uzupełniającego)

11. Przekrój.

11. Zdjęcia (obiekt nr **48** w karcie ewidencyjnej fortu I Centralnego)


Il. 4. Przekrój pionowy bramy A – A, skala 1:100; pomiar rys. mgr Anatol Wap.
z lewej kazamata WC, z prawej przejazd bramy.



Fot. 2. Ściana czołowa kazamaty WC, widok z północy,
z lewej widoczny fragment orylonu



Fot. 3. Widok bramy z południa, od strony części
południowej fortu I.

Wkładkę założył: Anatol Wap, XI. 2003 r.

(imię, nazwisko, data)

Miejsce przechowywania negatywów: Urząd Ochrony Zabytków w Białymstoku

Wzór ODZ 198

1.Miejscowość

O S O W I E C T W I E R D Z A

2.Obiekt (nazwa jak w karcie)

Brama pod wałem
trawersu między częścią centralną i południową fortu I
Centralnego Twierdzy Osowiec

3.Zawartość wkładki (nazwa obiektu lub materiału uzupełniającego)

11. Zdjęcia (obiekt nr **48** w karcie ewidencyjnej fortu I Centralnego)



Fot. 4. Widok ogólny kazamaty WC od strony wejścia, wewnątrz zasypane trocinami.



Fot. 6. Odsłonięta część ubikacji typu tureckiego, widok z wejścia.



Fot. 5. Widok na ścianę tylną i wejście do kazamaty, od strony ściany czołowej, północnej.



Fot. 7. Dwa numery taktyczne w południowym wjeździe bramy, słabo czytelny „4”(?) i „60”.



Fot. 8. Słabo czytelny numer taktyczny na łuku bramy, wyżej uszkodzona korona muru.

Wkładkę założył: Anatol Wap, XI. 2003 r.

(imię, nazwisko, data)

Miejsce przechowywania negatywów: Urząd Ochrony Zabytków w Białymstoku

Wzór ODZ 198