

1. Obiekt

Budynek mieszkalny

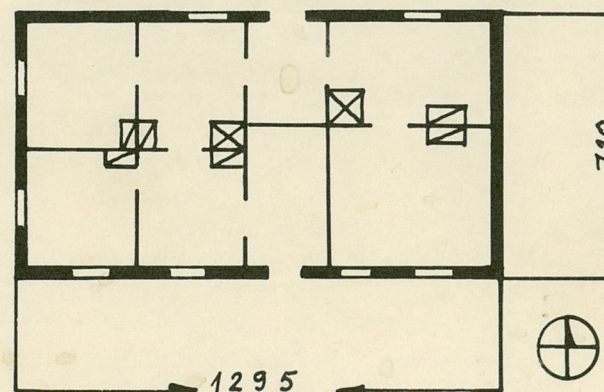
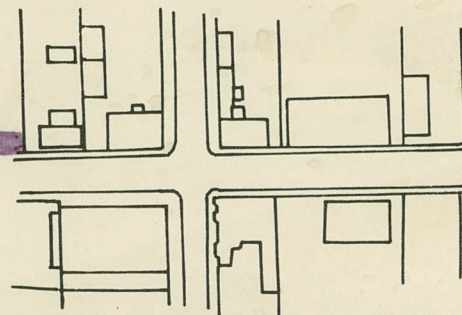
2. Czas powstania

ok. poł. XIX w.

3. Miejscowość

S U W A Ł K I

11.



SKALA 1 : 200

4. Adres ul. Wigierska

d. ul. Świerczewskiego nr 25

nr hipoteczny

5. Przynależność administracyjna

województwo suwalskie

gmina

6. Poprzednie nazwy miejscowości

-

7. Przynależność administracyjna
przed 1.VI.1975

województwo białostockie

powiat Suwałki

8. Właściciel i jego adres

PGKiM Suwałki

ul. Armii Czerwonej

9. Użytkownik i jego adres

J.w.

10. Rejestr zabytków

Nr data

autor zdjęć J. Mackiewicz
data wykonania 10.80 r.
miejsce przechowywania negatywów BDZ Suwałki

Budynek powstał około połowy XIX wieku. Zarówno w jego bryle, proporcjach, układzie wnętrza jak i w technice obróbki drewno zastosowano stare, tradycyjne metody ludowego rzemiosła ciesielskiego. Budynek ten zawiera w sobie pewne cechy chałupy litewskiej /podział wnętrza, bryła/. Obiekt zachował się w dobrym stanie technicznym, a jego walory zabytkowe nie zostały zmienione w istotnym stopniu. Prawdopodobnie przed ostatnią wojną budynek podniesiono i wymurowano nowy fundament. W trakcie remontu w r. 1965 dach pokryto eternitem, częściowo przebudowano piec, podłogi obito płytą pilśniową, płytą również podbito podsufitkę z desek.

Budynek mieszkalny usytuowany w północnej pierzei ulicy Świerczewskiego, zlokalizowany kalenicowo do osi ulicy, elewacją frontową zwrócony na południe. Drewniany, parterowy, częściowo podpiwniczony. Ściany z belek ostrokrawężnych, na węglach połączonych na jaskółczy ogon, bez ostatków. Dom na wysokim podmurowaniu z kamienia polnego, otynkowanym. Na rzucie prostokąta, szerokofrontowy, dwutraktowy, pierwotnie z sienią na przetrzał przez butelkowy komin, obecnie przejęście zasłonięte, a sień tylko w trakcie południowym. Podział wnętrza symetryczny w obu traktach: po wsch. stronie sieni jedno pomieszczenie, po zach. po dwa. Elewacja frontowa połudn.: 5-osiowa, oszalowana w dwu strefach oddzielonych profilowaną listwą: do okien pionowo, powyżej poziomo, zakończona gzymsem skrzynkowym, po bokach /na narożach kanełowane deskowe pseudopilastry. Na środkowej osi prostokątny otwór drzwiowy wypełniony drzwiami jednoskrzydłowymi klepkowymi o pionowym ułożeniu klepek, w profilowanych szerokich opaskach. Na osiach pozostałych okna małe dwuskrzydłowe, czterokwaterowe w szerokich, profilowanych opaskach. Elewacja szczytowa zach.: 2-osiowa, oszalowana jak elew. połudn., lecz pozioma strefa szalunku na nakładkę. Półszczyt odeskowany pionowo. Na osiach większe okna dwuskrzydłowe. Elewacja wzdłużna półn.: 3-osiowa, oszalowana w układzie jak poprzednie elewacje, z tym, że pozioma strza szalunku z szerszych desek. Na osi środkowej prostokątny otwór drzwiowy wypełniony jednoskrzydłowymi drzwiami klepkowymi o poziomym ułożeniu klepek w profilowanych opaskach. Na pozostałych osiach okna kwadratowe czterokwaterowe w szerokich profilowanych opaskach. Elewacja szczytowa wsch.: ślepa, oszalowana pionowo deskami. Dach dwuspadowy, wysoki, konstrukcji krokwiowo - płatwiowo - jętkowej, pokryty eternitem falistym. W kalenicy pośrodku niewielki komin zwężający się ku górze. Wewnątrz ściany otynkowane, podłogi z desek na legarach obite płytami pilśniowymi, stropy belkowane z podsufitką z płyty pilśniowej przybitej do desek, w sieni podsufitka z desek. Piec i kuchnia z kafli. Pośrodku budynku komin butelkowy. Budynek wyposażony w instalację elektryczną.

14. Kubatura 225 m ³	15. Powierzchnia użytkowa 94 m ²	16. Przeznaczenie pierwotne budynek mieszkalny	17. Użytkowanie obecne budynek mieszkalny
18. Prace budowlane i konserwatorskie, ich przebieg i dokumentacja		19. Stan zachowania (fundamenty, ściany zewnętrzne, ściany wewnętrzne, sklepienia, stropy, konstrukcje dachowe, pokrycie dachu, wyposażenie i instalacje) Budynek zachowany w dobrym stanie technicznym. Drewno ścian zewnętrznych zachowane w ok. 75 %.	
20. Najpilniejsze postulaty konserwatorskie Budynek należy bezwzględnie zachować in situ jako jeden z najcenniejszych zabytków budownictwa ludowego w Suwałkach. Zapewnić mu bieżącą opiekę konserwatorską. Przywrócić gontowe pokrycie dachu oraz odsłonić przejście przez komin.			

21. Akta archiwalne (rodzaj akt, numer i miejsce przechowywania)

22. Bibliografia

23. Źródła ikonograficzne i fotografie (rodzaj, miejsce przechowywania, sygnatury)

24. Uwagi różne

25. Wypełnił

mgr Anna Kalisz

IX 1980 r.

PP PKZ Białystok

26. Sprawdził