

1. Obiekt

Budynek mieszkalny

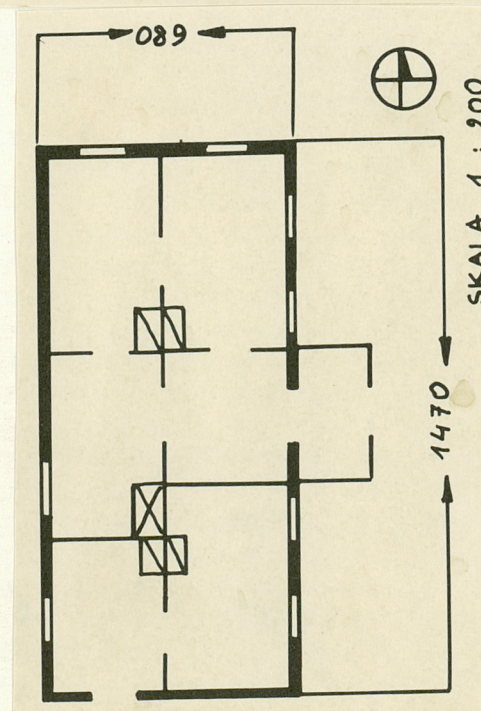
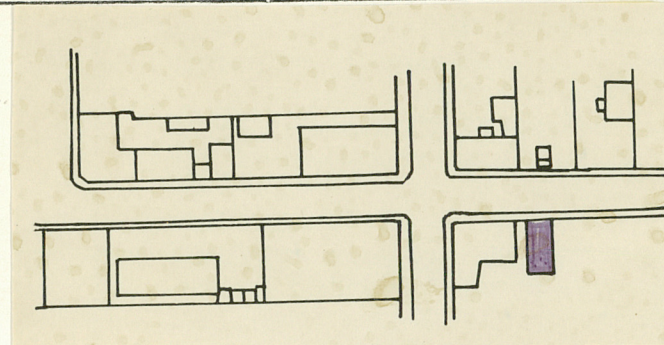
2. Czas powstania

k.XIX w.

3. Miejscowość

S U W A Ł K I

11.



4. Adres ul. Wigierska
ul. Świerczewskiego nr 8
 nr hipoteczny

5. Przynależność administracyjna

województwo suwalskie

gmina

6. Poprzednie nazwy miejscowości

7. Przynależność administracyjna
przed 1.VI.1975województwo białostockiepowiat Suwałki

8. Właściciel i jego adres

PGKiM Suwałki

ul. Armii Czerwonej

9. Użytkownik i jego adres

j.w.

10. Rejestr zabytków

Nr data

J. Mackiewicz
 autor zdjęć
 data wykonania 10.80 r.
 miejsce przechowywania negatywów BDZ Suwałki

12. Autorzy, historia obiektu, określenia stylu.

Dom zbudowany został w końcu XIX wieku i stanowił część zabudowań należących do browaru. Budynek pełnił funkcję mieszkalną pracowników browaru. Właścicielem browaru był J. Kuntze.

Budynek zawiera w sobie cechy eklektycznej architektury końca XIX w. i przełomu XIX/XX ww.. W detalu architektonicznym /ozdobne opracowanie wypuszczonych pod okapem końców krokwi, dekoracja w szczycie, wysunięcie połaci dachu w szczytach/ zaznaczyły się wyraźne wpływy powszechnej w owym czasie architektury "pensjonatowej", popularnej w całej Europie i chętnie realizowanej w drewnie.

Historia budowlana przedwojenna nieznana.

Po wojnie nie przeprowadzono remontów.

13. Opis (sytuacja, materiał i konstrukcja, rzut, bryła, elewacje, dach, wnętrze wyposażenie, instalacje)

Budynek mieszkalny usytuowany w południowej pierzei ulicy Świerczewskiego, ustawiony szczytem do osi ulicy, elewacją frontową zwrócony na wschód. Drewniany, parterowy, konstrukcji zrębowej, na podmurówaniu ceglanym otynkowanym, podpiwniczony. Wzniesiony na rzucie prostokąta z prostokątnym obudowanym gankiem od wschodu oraz z dużą, murowaną oficyną przylegającą od południa. Budynek szerokofrontowy, dwutraktowy, symetryczny z sienią na osi środkowej równą głębokości traktu. Po obu stronach sieni /w trakcie wschodnim/ po jednym pomieszczeniu, w trakcie zachodnim trzy pomieszczenia w amfiladzie. /z południowo-zachodniego pomieszczenia wydzielona mała kuchnia/. Wtórne wejście do budynku z oficyny. Elewacja frontowa wschodn.: 5-osiowa, oszalowana w dwu strefach oddzielonych profilowaną listwą: do poziomu okna pionowo, powyżej – poziomo ułożonymi deskami na styk. Na osi środkowej elewacja porzedzona gankiem oszalowanym i górą przeszklonym, nakrytym dwuspadowym daszkiem. Z ganku drzwi do sieni podwójne, płycinowe, dwuskrzydłowe, z których wewnętrzne wyposażone w mosiężną klamkę. Na pozostałych osiach elewacji prostokątne otwory okienne wypełnione dwuskrzydłowymi oknami w szerokich, profilowanych opaskach. Elewacja szczytowa od ulicy /półn./: 2-osiowa, na osiach okna jak poprzednio. Oszalowana do okien pionowo, powyżej i półszczyt poziomo. Strefy szalunku oddzielone profilowaną listwą. Po bokach płycinowe deskowe pseudo-pilastry. W zwieńczeniu półszczytu ażurowe deskowe wypełnienie o ornamentach roślinnych, pośrodku ozdobna sterczyna, wychodząca ponad kalenicę. Elewacja wzdłużna zachodn.: oszalowana w całości poziomo, po bokach deskowe pseudopilastry. W części od połudn. wycięte dwa prostokątne otwory okienne zasłonięte. Dach dwuspadowy, konstrukcji krokwiowej, pokryty blachą. Wysunięte połacie tworzą wydatny okap, pod którym ozdobnie wyprofilowane zakończenia krokwi. W połaci od wsch., w części od połudn., mała lukarna półokrągła, w połaci zach. lukarna prostokątna. W kalenicy dachu szeroki profilowany otynkowany komin. We wnętrzu ściany tynkowane, stropy belkowane z podsufitką z płyty pilśniowej, podłogi z desek obite płytą pilśniową. W części budynku od południa leżak do komina, który w części od północy. Budynek wyposażony w instalację elektryczną.

14. Kubatura 270 m ³	15. Powierzchnia użytkowa 100m ²	16. Przeznaczenie pierwotne budynek mieszkalny	17. Użytkowanie obecne budynek mieszkalny
18. Prace budowlane i konserwatorskie, ich przebieg i dokumentacja		19. Stan zachowania (fundamenty, ściany zewnętrzne, ściany wewnętrzne, sklepienia, stropy, konstrukcje dachowe, pokrycie dachu, wyposażenie i instalacje) Belki ścian w przyziemiu do wymiany. Materiał ścian zawilgocony. Pokrycie dachu do wymiany. Stolarka okienna i drzwiowa zniszczona w ok. 70 %.	
20. Najpilniejsze postulaty konserwatorskie Budynek zachować in situ w zespole ulicy. We wnętrzu odtworzyć podsufitkę deskową.			

21. Akta archiwalne (rodzaj akt, numer i miejsce przechowywania)

22. Bibliografia

Piłaszewicz Z., Suwałki. Studium historyczno - urbanistyczne, maszynopis PKZ, Białystok 1979.

23. Źródła ikonograficzne i fotografie (rodzaj, miejsce przechowywania, sygnatury)

24. Uwagi różne

25. Wypełnił

mgr Anna Kalisz

IX 1980 r.

PP PKZ Białystok

26. Sprawdził