

1. Obiekt

Budynek mieszkalny

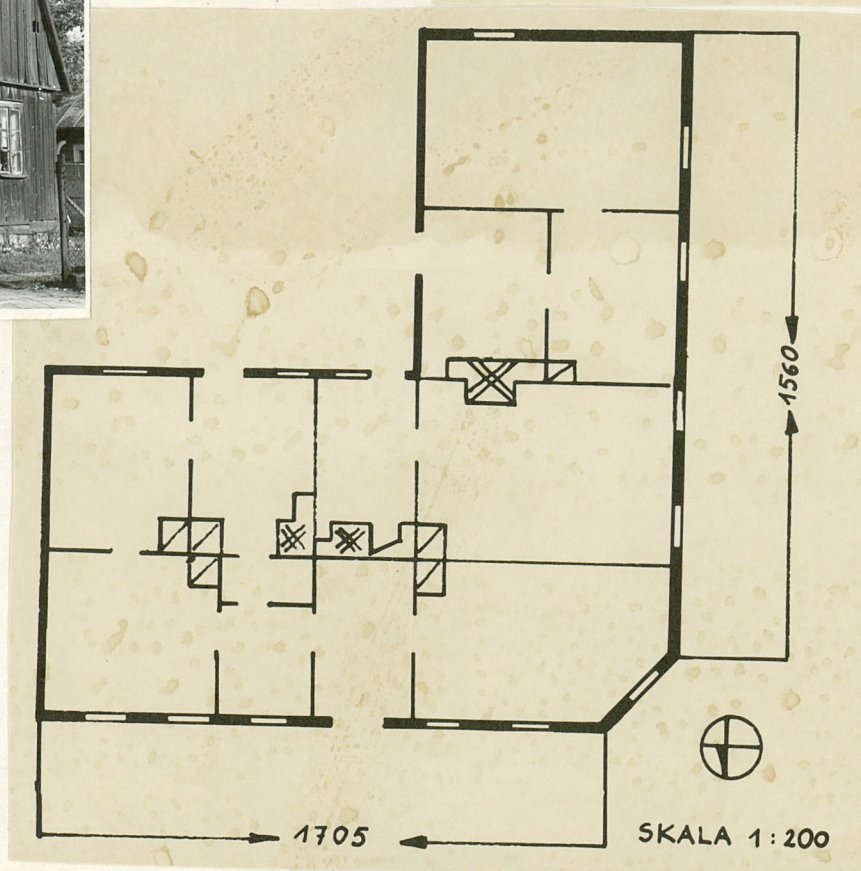
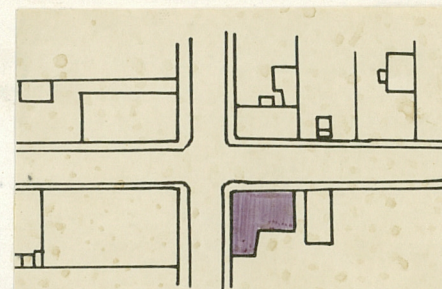
2. Czas powstania

ok. poł. XIX w.

3. Miejscowość

SUWAŁKI

11. Zdjęcia, plan sytuacyjny, rzuty



4. Adres ul. Wigierska

d. ul. Świerczewskiego nr 6

nr hipoteczny .....

5. Przynależność administracyjna

województwo suwalskie

gmina .....

6. Poprzednie nazwy miejscowości

7. Przynależność administracyjna  
przed 1.VI.1975

województwo białostockie

powiat Suwałki

8. Właściciel i jego adres



9. Użytkownik i jego adres

j.w.

10. Rejestr zabytków

Nr. .... data .....

autor zdjęć J. Mackiewicz  
data wykonania 10.80 r.  
miejsce przechowywania negatywów BDZ Suwałki



12. Autorzy, historia obiektu, określenia stylu.

Budynek wzniesiony ok. połowy XIX wieku jako narożne zamknięcie zbiegu ulic Świerczewskiego i Lenina. W przeszłości dom był jednym z elementów zabudowy jednolitej, drewnianej, w której występujące budynki były budowane według jednolitego schematu.

Typ budynku ze ściętym narożnikiem od ulicy, który to narożnik pełnił funkcję sklepu, jest popularny w polskich małych miasteczkach, a w Suwałkach zachował się w kilku przykładach.

Historia obiektu do ostatniej wojny nie znana. W roku 1977 w części budynku od ul. Świerczewskiego wymieniono futryny i ramy okienne. W roku 1976 założono instalację wodno - kanalizacyjną i zrobiono łazienkę. Piece przestawiane były w r. 1974.

13. Opis (sytuacja, materiał i konstrukcja, rzut, bryła, elewacje, dach, wnętrze wyposażenie, instalacje)

Budynek mieszkalny usytuowany w południowej pierzei ulicy Świerczewskiego i we wschodniej pierzei ulicy Lenina u zbiegu tych ulic. Ustawiony kalenicowo do osi ulic, zwrócony elewacjami frontowymi /od ulic/ na północ i na zachód. Drewniany, konstrukcji zrębowej, na podmurowaniu kamiennym - ceglany otynkowanym, podpiwniczony. Ściany z belek o przekroju prostokątnym, na węglach połączone na jaskółczy ogon. Wzniesiony na rzucie w kształcie litery L z małymi prostokątnymi aneksami od południa /część od ul. Świerczewskiego/ i od wsch. /część od ul. Lenina/. Budynek w obu częściach szerokofrontowy, dwutraktowy, symetryczny z dwiema sieniami sięgającymi na głębokość jednego traktu. Po obu stronach sieni pomieszczenia w układzie amfiladowym, jak również amfiladowo usytuowane pomieszczenia od podwórza. Pomieszczenie ze ściętym narożnikiem /d. sklep/ zajmuje obecnie duży pokój. Elewacja frontowa części od ul. Świerczewskiego: 6-osiowa, oszalowana w dwu strefach: podokiennej pionowo drobnymi listewkami, powyżej pionowo deskami olistwowanymi, ujęta po bokach parą deskowych pseudopilastrów. Zakończona gzymsem skrzynkowym. Na osiach okna dwuskrzydłowe 6-kwaterowe w szerokich, profilowanych opaskach z profil. gzymсами nadokiennymi. Na osi 3 od zach. drzwi dwuskrzydłowe z nadświetlem, klepkowe o motywie rombu, w profilowanych opaskach. Elewacja front. części od ul. Lenina: 4-osiowa, oszalowana w dwu strefach: do okien pionowo deskami z ozdobnym olistwowaniem tworzącym rodzaj fryzu arkadkowego, powyżej deskami poziomo, zakończona gzymsem podokapowym. Po bokach ujęta kanelowanymi deskowymi pseudopilastrami. Na osiach okna jak w poprzedniej elewacji, dodatkowo wyposażone w ażurowe deskowe nadokienniki o motywach roślinnych. Elewacja pd. części od ul. Świerczewskiego: 4-osiowa, oszalowana deskami pionowo, poprzedzona niskim aneksem, na osiach okna. Elewacja wsch. części od ul. Lenina: poprzedzona niskim aneksem, pośrodku wycięty prostokątny otwór okienny, oszalowana pionowo deskami. Elewacje szczytowe: pd. części od ul. Lenina - na osi od wsch. prostokątny otwór drzwiowy okienny wypełniony oknem jak w poprz. elewacjach, wsch. części od ul. Świerczewskiego: oszalowana j.w., w półszczytcie dwa okna. Dachy nad obu częściami dwuspadowe, konstrukcji krokwiowo-stolcowej, pokryty eternitem "karo", w połaciach po jednej prostokątnej lukarnie. W kalenicy po jednym szerokim ceglany ocementowanym kominie. Wewnątrz ściany i sufity otynkowane, podłogi z desek. W pomieszczeniu środkowym od ul. Lenina zachowany oryginalny piec z białej kafli z ozdobnym fryzem. Budynek wyposażony w instalację elektryczną i wodno-kanalizacyjną.



14. Kubatura 616 m <sup>3</sup>	15. Powierzchnia użytkowa 220 m <sup>2</sup>	16. Przeznaczenie pierwotne budynek mieszkalny i pomieszczenie sklepowe	17. Użytkowanie obecne budynek mieszkalny
18. Prace budowlane i konserwatorskie, ich przebieg i dokumentacja		19. Stan zachowania (fundamenty, ściany zewnętrzne, ściany wewnętrzne, sklepienia, stropy, konstrukcje dachowe, pokrycie dachu, wyposażenie i instalacje)  Fundamenty zachowane w ok.70 %. Materiał ścian zewnętrznych zużyty /belki w przyziemiu pod oknami/ w ok.45 %. Strop zużyty w ok.20 %. Pokrycie dachu zniszczone w ok.40 %.	
20. Najpilniejsze postulaty konserwatorskie  Budynek należy bezwzględnie zachować na miejscu jako integralną część zabudowy drewnianej ulic Świerczewskiego i Lenina.. Należy dachy obu części budynków pokryć gontem. Wewnątrz odsłonić belkowane stropy. W ścianie ściętego narożnika odsłonić pierwotny otwór drzwiowy.			



21. Akta archiwalne (rodzaj akt, numer i miejsce przechowywania)

22. Bibliografia

Piłaszewicz Z., Suwałki. Studium historyczno-urbanistyczne, maszynopis PKZ Białystok, 1979.

23. Źródła ikonograficzne i fotografie (rodzaj, miejsce przechowywania, sygnatury)

Czapska A., Architektura XIX wieku w Suwałkach, Studia i materiały do dziejów Suwalszczyzny, Białystok 1965, s. 225, ryc. 13.

24. Uwagi różne

25. Wypełnił

mgr Anna Kalisz  
IX 1980 r.  
PP PKZ Białystok

26. Sprawdził



1. Miejscowość SUWAŁKI

2. Obiekt (nazwa jak w karcie)

3. Zawartość wkładki (nazwa obiektu lub materiału uzupełniającego)

ul. Świerczewskiego 6

BUDYNEK MIESZKALNY

zdj. fot.



Wkładkę założył: Janusz Mackiewicz 10.1980 r.  
(imię, nazwisko, data)

Miejsce przechowywania negatywów: BDZ Suwałki

Jedn. Wyd. Akcyd. Olsztyn zam. 1299/78  
ZGraf. ZP. Ostróda zam. 1040 n. 20000

Wzór ODZ 1978 r.