

1. Obiekt

DOM MIESZKALNY

2. Czas powstania

1 ćw. XX wieku

3. Miejscowość

SUWAŁKI

11. Zdjęcia, rzut, przekrój, sytuacja, orientacja

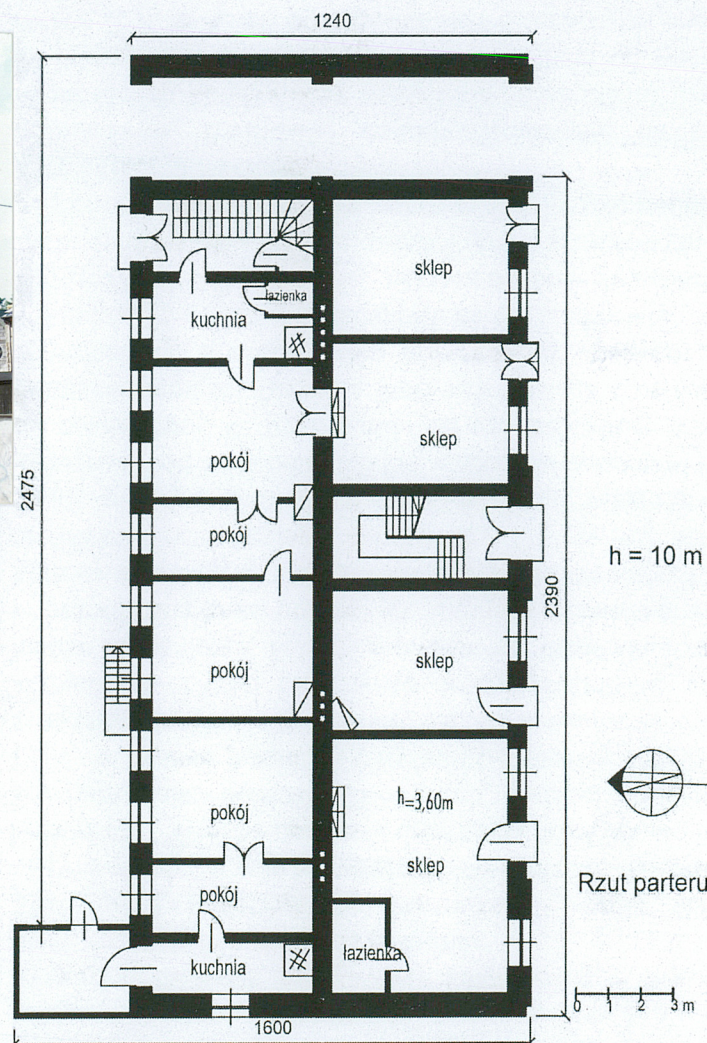


Fot. 1 Widok ogólny z południowego wschodu



Orientacja

0 500 1000 m



h = 10 m



Rzut parteru

4. Adres

ul. Waryńskiego 1

16 – 400 Suwałki

nr hipoteczny.....

5. Przynależność administracyjna

Województwo podlaskie

Powiat Suwałki

Gmina Suwałki

6. Poprzednie nazwy miejscowości

7. Przynależność administracyjna do 01.01.1999r.

Województwo suwalskie

Gmina Suwałki

8. Właściciel i jego adres

Miasto Suwałki, 16-400 Suwałki ,ul.

Mickiewicza 1

9. Użytkownik i jego adres

Zarząd Budynków Mieszkalnych , 16-400

Suwałki, ul. Noniewicza 10; lakatorzy

10. Rejestr zabytków

nr data



12. Autorzy, historia obiektu, określenie stylu

Budowniczy obiektu nieznany.

Budynek wzniesiony latach 30-tych XX wieku.

Autor projektu i pierwszy właściciel nieznani.

Obecnie własność komunalna administrowana przez ZBM.

Obiekt bez charakterystycznych cech stylowych..

13. Opis ( Sytuacja, materiał i konstrukcja, rzut, bryła, elewacje, wnętrze, wyposażenie, instalacje )

**Sytuacja:** budynek usytuowany kalenicowo w historycznej linii zabudowy ulicy, po południowej stronie ulicy, frontem zwrócony na południe.

**Materiał i konstrukcja:** murowany z cegły ceramicznej żółtej z wstawkami z cegły czerwonej, nietynkowany, ściany wewnętrzne tynkowane, na podmurówce betonowej. Aneks w ścianie pñ. murowany, tynkowany. Więźba dachowa drewniana, krokwiowo – stolcowa, pokrycie dachowe z eternitu , stropy między kondygnacjami belkowe, drewniane, podłogi deskowe; posadzka w sieni betonowa wyłożona wykładziną PCV. W bramie posadzka z trylinki betonowej. Otwory okienne zamknięte odcinkowo okna dwu i trójdzielne z nadświetleniem trójpółowym. Drzwi zewnętrzne dwuskrzydłowe płycinowe, z nadświetlem, dwu i jedno skrzydłowe. Drzwi balkonowe dołem płycinowe, górą przeszklone. Balkony na wspornikach żeliwnych, balustrady stalowe. Schody wewnętrzne drewniane zabiegowe, z drewnianą poręczą. Drzwi wewnętrzne dwu i jednoskrzydłowe płycinowe. Stolarka drzwiowa i okienna malowana olejno. Piece kaflowe. W kalenicy kominy murowane, nietynkowane. Rynny, rury spustowe i obróbki blacharskie z blachy ocynkowanej. Detal architektoniczny ceglany, dwubarwny.

**Rzut:** planie prostokąta z prostokątnymi ryzalitami elewacji południowej na osiach pierwszej, szóstej i jedenastej od wschodu . Układ wnętrza dwutraktowy, z bramą przejezdną na głębokości dwóch traktów na osi wschodniej. W trakcie pñd. na osi zachodniej wydzielono w.c. W trakcie północnym wydzielono w.c. w pomieszczeniu kuchennym. Budynek posiada 6 otworów wejściowych, cztery w elewacji południowej, dwa w północnej, z czego jeden poprzedzony aneksem do którego wejście od wschodu. Wejście na drugą kondygnację z sieni w trakcie pñd. na osi środkowej i z sieni na osi drugiej w trakcie pñ.

**Bryła:** Dwukondygnacyjna, nakryta dachem dwuspadowym, z kominami w kalenicy; z dostawionym na osi zachodniej w elewacji pñ. prostokątnym parterowym aneksem mieszczącym sień, nakrytym daszkiem pulpituowym. Poddasze nieużytkowe. Częściowo podpiwniczony.

**Elewacje:**

**południowa, frontowa:** dwukondygnacyjna, na niewielkim cokole, zamknięta wydatnym gzymsem wieńczącym, kondygnacje rozdzielone niewielkim gzymsem kordonowym, niesymetryczna, jedenastoosiowa. W przyziemiu, w osi skrajnych oraz szóstej od wschodu ryzality, na osi pierwszej od wschodu brama, na osiach 2, 4, 6, 8, 10 otwory drzwiowe o różnych wymiarach dwu i jedno skrzydłowe na pozostałych osiach wąskie okna wystawowe . W kondygnacji drugiej w ryzalitach otwory okienne zamknięte odcinkowo trójdzielne z nadświetleniem , na osiach czwartej ósmej dwuskrzydłowe przeszklone drzwi wejściowe na balkon, zamknięte odcinkowa. W łosiach otwory okienne zamknięte odcinkowa z oknami dwuskrzydłowymi z nadświetleniem. Ryzality podkreślone szczytem z fryzem z arkadkowym gzymsem.

**Elewacja wschodnia, boczna:** w obu kondygnacjach bez otworów.

**Elewacja północna:** dwukondygnacyjna, w obu kondygnacjach jedenastoosiowa. zamknięta gzymsem koronującym, uproszczonym w stosunku do elewacji głównej. Kondygnacje rozdzielone gzymsem. W przyziemiu na osi pierwszej od wsch. brama, na osi drugiej i jedenastej otwory drzwiowe , na osi drugiej płycinowe góra przeszklone, na osi jedenastej poprzedzone aneksem , do którego wejście od wschodu. Na drugiej kondygnacji otwory okienne zamknięte odcinkowo dwuskrzydłowe czterokwaterowe, okno na osi jedenastej mniejsze od pozostałych, prawdopodobnie wtórnie zmniejszone.

**Elewacja zachodnia:** w obu kondygnacjach bez otworów, przylega bezpośrednio do sąsiadującego budynku.

**Instalacje:** elektryczna, wodno-kanalizacyjna.



<p>14. Kubatura</p> <p>1100 m3</p>	<p>15. Powierzchnia użytkowa</p> <p>366 m2</p>	<p>16. Przeznaczenie pierwotne</p> <p>mieszkalno-usługowe</p>	<p>17. Użytkowanie obecne</p> <p>mieszkalno-usługowe</p>
<p>18. Prace budowlane i konserwatorskie, ich przebieg i dokumentacja</p> <p>Nie udało się ustalić daty remontów. W ostatnich latach wymieniono stolarkę okienną w części zach. elewacji płn. Jeden z kominów przemurowano cegłą klinkierową.</p> <p>Obecnie część powierzchni budynku nie użytkowana. W mieszkaniach urządzono łazienki.</p>		<p>19. Stan zachowania (fundamenty, ściany zewnętrzne, ściany wewnętrzne, sklepienia, stropy, konstrukcje dachowe, pokrycie dachu, wyposażenie i instalacje)</p> <p>Fundamenty w dobrym stanie, dach nieszczelny, stara stolarka okienna zużyta, otwory okienne pozbawione szyb. Stolarka drzwiowa zniszczona Ściany zewnętrzne i wewnętrzne w dobrym stanie.</p> <p>Ściany i strop bramy posiada ubytki tynku.</p> <p>20. Najpilniejsze postulaty konserwatorskie</p> <p>Budynek ma dobrze zachowany wystrój elewacji. Rozważyć objęcie ochroną konserwatorską.</p> <p>Wymiana pokrycia dachowego, naprawa lub wymiana stolarki okiennej.</p>	



21. Akta archiwalne ( rodzaj akt, numer i miejsce przechowywania )

24. Uwagi różne

22. Bibliografia

1. Suwałki. Studium historyczno – urbanistyczne do planu zagospodarowania przestrzennego miasta, Z. Piłaszewicz, Małofiejew, Białystok 1980 m-pis WUOZ Delegatura w Suwałkach;
2. Suwałki miasto nad Czarną Hańczą pod red. Janusza Kopciała, Suwałki 2005

25. Opracował

tekst Antoni Oleksicki , Barbara Tomecka X 2005  
plany, rysunki Anna Lewkowicz VII 2005  
zdjęcia fotograf. Antoni Oleksicki VII 2005

miejsce przechowywania negatywów WUOZ w Białymstoku

**Karta po wypełnieniu podlega ochronie na podstawie przepisów prawa autorskiego**

23. Źródła ikonograficzne i fotografia ( rodzaj, miejsce przechowywania, sygnatury )

26. Adnotacje o inspekcjach, informacje o zmianach ( daty, imiona i nazwiska wypełniających )

27. Załączniki

wkładka



1. Miejsowość

SUWAŁKI

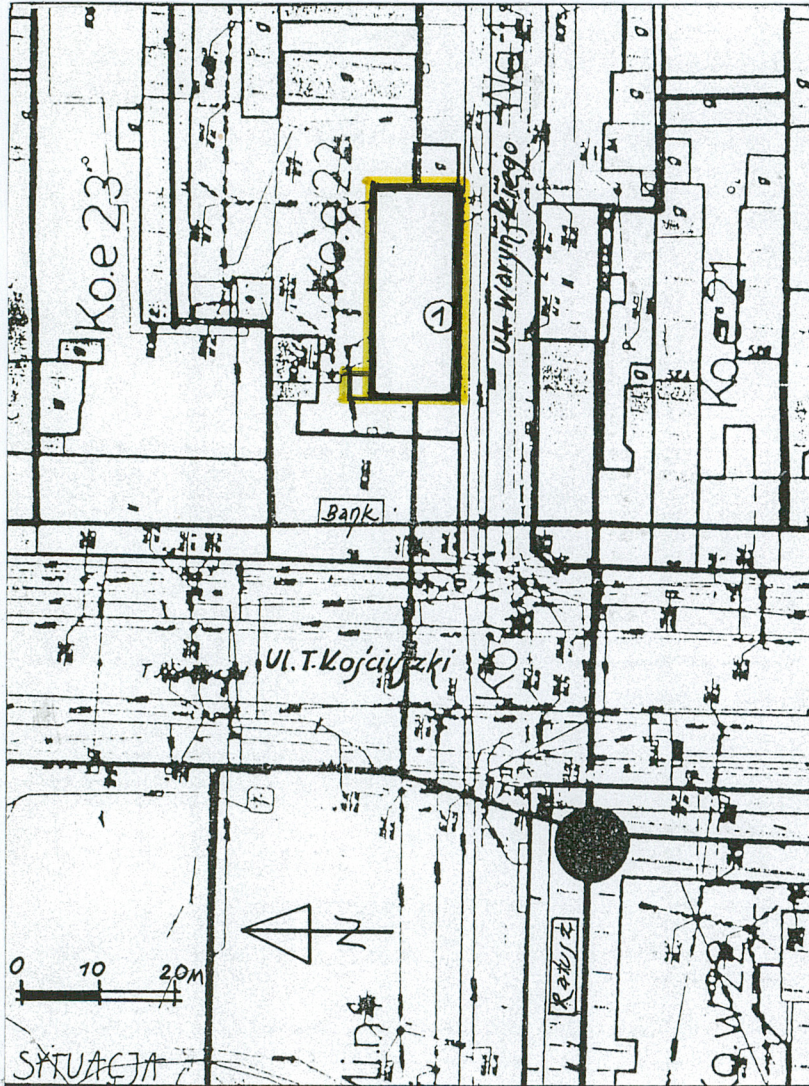
ul. Waryńskiego 1

2. Obiekt tzw. (nazwa jak w karcie)

DOM MIESZKALNY

3. Zawartość wkładki (nazwa obiektu lub materiału uzupełniającego)

Plan sytuacyjny, fotografie



Fot. Widok z północnego wschodu na elewację podwórzową



Fot. Przybudówka od północy

Wkładkę założył: Barbara Tomecka październik 2005r.

(imię, nazwisko, data)

Miejsce przechowywania negatywów: WUOZ Białystok

Wzór ODZ 1985