

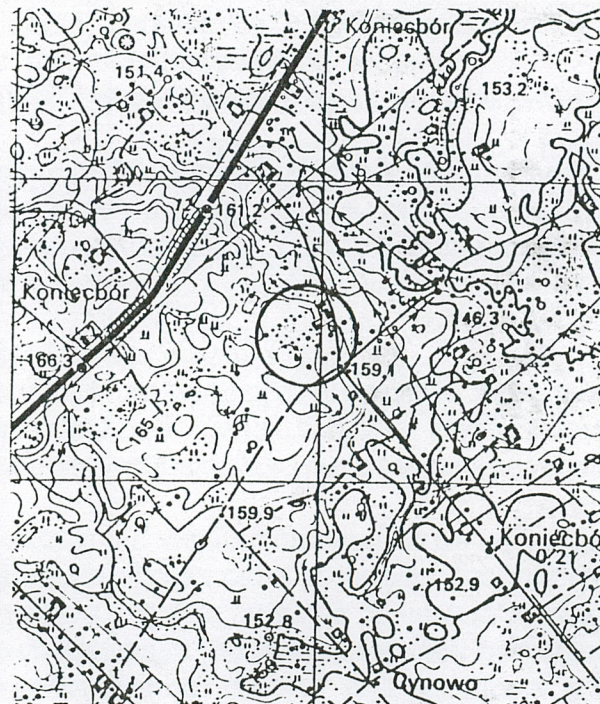
1. Obiekt

482/1

DWÓR (OB. NIEUŻYTKOWANY – 1)  
w zespole dworsko-folwarczno-ogrodowym

2. Czas powstania  
1928 r.

3. Miejscowość  
KONIECBÓR



4. Adres

Koniecbór 32  
16 – 420 Raczeki

nr hipoteczny

5. Przynależność administracyjna

województwo podlaskie  
gmina Raczeki

powiat suwalski

6. Poprzednie nazwy miejscowości

Koniecbór

7. Przynależność administracyjna  
przed 1.1.1999:

województwo suwalskie

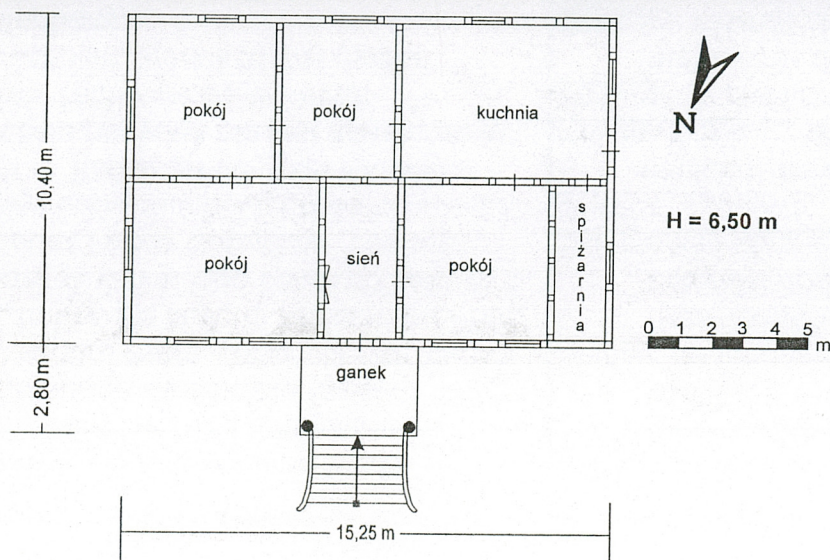
8. Właściciel i jego adres



9. Użytkownik i jego adres



10. Rejestr zabytków





12. Autorzy, historia obiektu, określenie stylu

Dwór (1) w Koniecborze został zbudowany w 1928 roku przez ówczesnego właściciela majątku Aleksandra Putrę. Architekt obiektu nie jest znany. Po śmierci Aleksandra Putry mieszkali w nim jego spadkobiercy: syn [REDAKTOWANE].

Ten ostatni po wybudowaniu nowego domu opuścił dwór w końcu lat 80- tych XX wieku. Obecnie budynek nie jest zamieszkały.

Dwór zachował się w stanie pierwotnym, jednakże jest mocno zaniedbany.

13. Opis (sytuacja, materiał, konstrukcja, rzut, bryła, elewacje, wnętrza, wyposażenie, instalacje).

Sytuacja: dwór (1) usytuowany jest w centrum zespołu, oddalony o około 50 m na południowy zachód od drogi biegnącej skrajem założenia do miejscowości Stoki. Zwrócony jest frontem na północny zachód.

Ściany: na fundamentach kamiennych, o konstrukcji drewnianej składającej się z ociosanych bel i drewnianych ułożonych poziomo, łączonych na wrąb z konstrukcją słupowo-belkową. Z zewnątrz budynku dodatkowo obite deskami.

Sklepienia i stropy: stropy drewniane, belkowe, z podsufitką.

Wieżba dachowa: drewniana, konstrukcji płatwiowo-kleszczowej, o stolcu stojącym podwójnym. Nad gankiem drewniana, krokwiowa.

Pokrycie dachu: dachówką esówką.

Podłogi: w piwnicy i na ganku- posadzka betonowa; w przyziemiu i w strychu- drewniane, z desek, w przyziemiu dodatkowo malowane.

Schody: zewnętrzne- betonowe, prowadzące na ganek, jednobiegowe, proste.

Okna: drewniane, ościeżnicowe, dwupoziomowe, trójpodziałowe, z górną częścią otwieraną odchylnie, skrzydła bez szczeblin lub w szczeblinach podwójnych i ościeżnicowe, dwupoziomowe, trójdzielne, skrajne skrzydła otwierane, wszystkie wymienione zwieńczone nadprożem z belki drewnianej oraz okna krosnowe, jednopodziałowe, w szczeblinach podwójnych lub bez szczeblin, zwieńczone łukiem pełnym z drewna albo zwieńczone nadprożem z cegieł.

Drzwi: zewnętrzne- drewniane, jednoskrzydłowe, deskowo-listwowo-zastrzałowe, zwieńczone łukiem odcinkowym z cegieł i płycinowe, dwuskrzydłowe, szklone górą, zwieńczone nadprożem z drewna w kształcie odcinka; wewnętrzne- drewniane, płycinowe, jedno- i dwuskrzydłowe zwieńczone nadprożem z belki drewnianej.

Rzut, bryła: rzut na planie prostokąta, z gankiem prostokątnym na osi środkowej przy elewacji frontowej. Obiekt jednokondygnacyjny, z podpiwniczeniem, ze strychem gospodarczym, nakryty dachem naczółkowym; ganek nakryty dachem dwuspadowym podpartym dwiema ceglanymi kolumnami o przekroju okrągłym. Układ wnętrza dwutraktowy.

Elewacja północno-zachodnia: pięcioosiowa, z otworem drzwiowym na osi środkowej i otworami okiennymi na osiach. Elewacja pozbawiona zdobień.

Elewacja południowo-wschodnia: trzyosiowa, z otworami okiennymi na osiach, pozbawiona zdobień.

Elewacja północno-wschodnia: dwuosiowa, z otworem drzwiowym po środku w partii piwnicy i otworami okiennymi na osiach w przyziemiu. Elewacja pozbawiona zdobień.

Elewacja południowo-zachodnia: trzyosiowa, z otworem okiennym blisko osi środkowej i z otworami okiennymi na osiach. Elewacja pozbawiona zdobień.

c.d. załącznik nr 1



14. Kubatura	15. Powierzchnia użytkowa	16. Przeznaczenie pierwotne	17. Użytkowanie obecne
ze strychem – ok. 650 m <sup>3</sup>	ze strychem – ok. 300 m <sup>2</sup>	dwór	nieużytkowany
18. Prace budowlane i konserwatorskie, ich przebieg i dokumentacja		19. Stan zachowania (fundamenty, ściany zewnętrzne, ściany wewnętrzne, sklepienia, stropy, konstrukcje dachowe, pokrycie dachu, wyposażenie i instalacje)	
<p>Brak udokumentowanych prac budowlanych i konserwatorskich.</p> <p>- Lata 60. XX w. – remont dachu polegający na przełożeniu i uzupełnieniu pokrycia dachowego.</p>		<p>Układ architektoniczny i funkcjonalny obiektu niezakłócony – nie był nigdy przebudowywany.</p> <p>Stan zachowania budynku bardzo zły, ulega stałej degradacji przyspieszonej wystawieniem na działanie czynników atmosferycznych nie zabezpieczonych elementów konstrukcyjnych. Wszystkie, w szczególności drewniane elementy konstrukcyjne (ściany, stropy, więźba dachowa, poszycie dachu) są mocno uszkodzone.</p>	
		20. Najpilniejsze postulaty konserwatorskie	
		Konieczny generalny remont budynku.	



21. Akta archiwalne (rodzaj akt, numer i miejsce przechowywania)

24. Uwagi różne

Dane dotyczące historii obiektu pochodzą od jego obecnego właściciela [REDACTED].

22. Bibliografia

25. Opracował

tekst Leszek Godzieba – 2000 r.

plany, rysunki Leszek Godzieba – 2000 r.

zdjęcia fotograficzne Leszek Godzieba – 2000 r.

miejsce przechowywania negatywów Muzeum Narodowe Rolnictwa w Szreniawie

Karta po wypełnieniu podlega ochronie na podstawie przepisów prawa autorskiego

26. Adnotacje o inspekcjach, informacje o zmianach (daty, imiona i nazwiska wypełniających)

23. Źródła ikonograficzne i fotograficzne (rodzaj, miejsce przechowywania, sygnatury)

- Mapa topograficzna w skali 1: 1:100 000 z lat 30- tych XX wieku.

27. Załączniki

3 wkładki.



1. Miejscowość KONIECBÓR	2. Obiekt (nazwa jak w karcie) DWÓR (OB. NIEUŻYTKOWANY – 1)	3. Zawartość wkładki (nazwa obiektu lub materiału uzupełniającego) c.d. punktu 13 , spis fotografii, plan sytuacyjny
-----------------------------	--	---

**ciąg dalszy punktu 13**

Wnętrze: budynek o prostym amfiladowym układzie wnętrza i nieskomplikowanej komunikacji wewnętrznej. Składa się z siedmiu izb mieszkalnych rozmieszczonych w dwóch traktach. W trakcie pierwszym, od frontu, znajduje się centralnie usytuowana nieduża sień z dwoma większymi pokojami po bokach i spiżarnia na północno-zachodnim skraju obiektu. W trakcie drugim, rozplanowano dużą kuchnię i dwa mniejsze pokoje. Pomieszczenia w obu traktach powiązane przejściami komunikacyjnymi znajdującymi się w skrajnych pokojach i kuchni. Dwór posiada trzy wejścia z zewnątrz, z których jedno- w ścianie północno-wschodniej, prowadzi do piwnicy, pozostałe prowadzą do pomieszczeń mieszkalnych w przyziemiu. Wejście główne, ulokowane od frontu, wiedzie z ganku do sieni, boczne znajduje się w ścianie szczytowej (południowo-zachodniej) i prowadzi do kuchni. Komunikacja w pionie (na strych) poprzez otwór w stropie sieni po uprzednim dostawianiu drabiny.

Wypożyczenie: brak.

Instalacje: elektryczna.

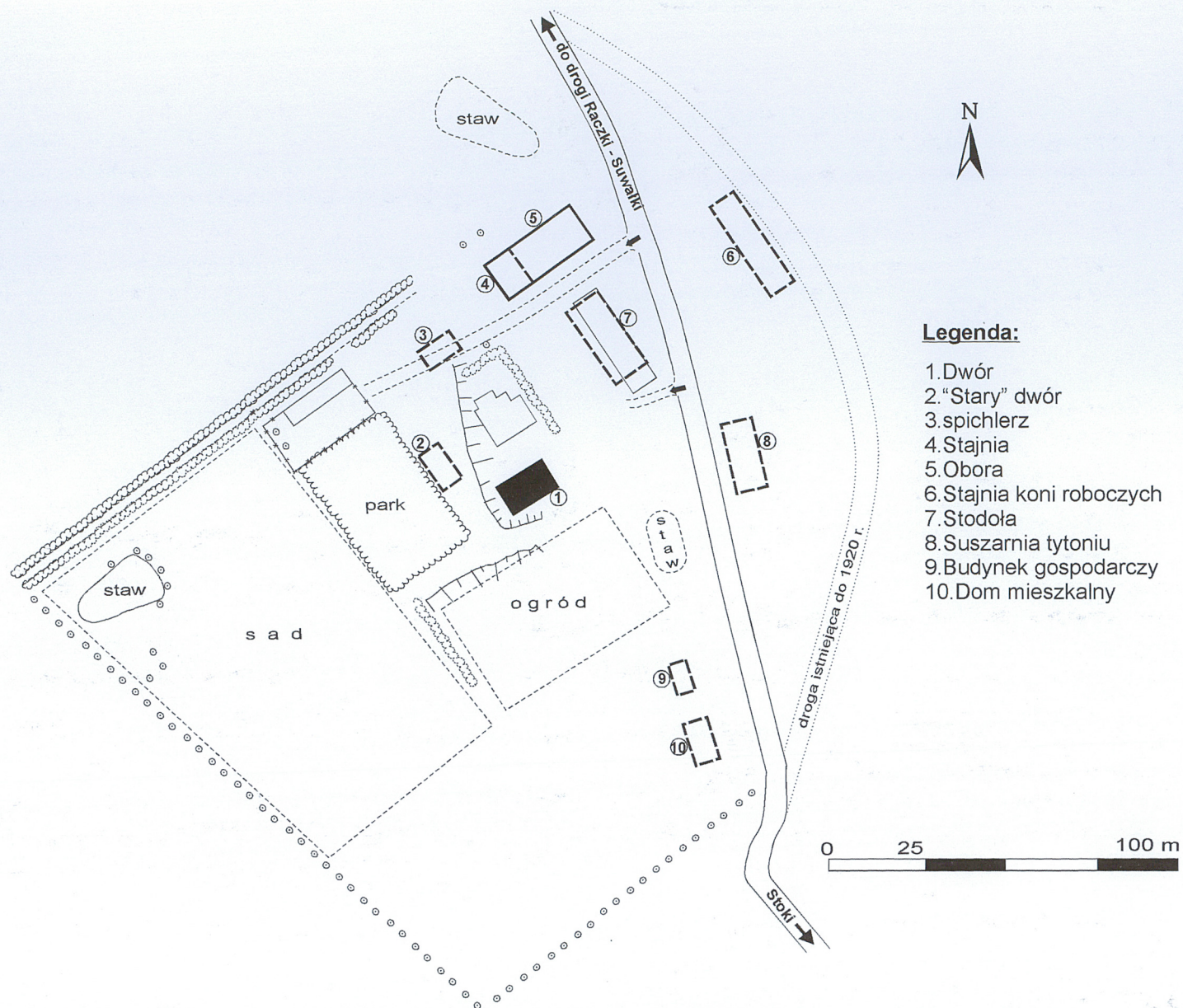
**Spis fotografii**

1. Elewacja północno-zachodnia (frontowa).
2. Elewacja południowo-wschodnia.
3. Elewacja północno-wschodnia.
4. Elewacja południowo-zachodnia.
5. Elewacja północno-zachodnia (frontowa): schody na ganek i ganek z zadaszeniem wspartym na dwóch ceglanych kolumnach – widok od zachodu.
6. Ganek (przy elewacji frontowej) z zadaszeniem wspartym na dwóch ceglanych kolumnach – widok od północnego wschodu.
7. Schody betonowe prowadzące na ganek – widok od zachodu.
8. Elewacja północno-wschodnia – okno ościeżnicowe, dwupoziomowe, trójdzielne.
9. Elewacja południowo-wschodnia – okno ościeżnicowe, trójpodziałowe, z górną częścią otwieraną odchylnie.
10. Drzwi wejściowe do piwnicy.
11. Wnętrze – drzwi płycinowe, jednoskrzydłowe.
12. Wnętrze – drzwi płycinowe, dwuskrzydłowe.

Wkładkę założył: Leszek Godzieba 2000 r.

Miejsce przechowywania negatywów: MNR w Szreniawie







1. Miejscowość

KONIECBÓR

2. Obiekt (nazwa jak w karcie)

DWÓR (OB. NIEUŻYTKOWANY – 1)

3. Zawartość wkładki (nazwa obiektu lub materiału uzupełniającego)

5 zdjęć



2



3



4

Wkładkę założył: Leszek Godzieba 2000 r.

Miejsce przechowywania negatywów: MNR w Szreniawie





⑤



⑥



1. Miejscowość

KONIECBÓR

2. Obiekt (nazwa jak w karcie)

DWÓR (OB. NIEUŻYTKOWANY – 1)

3. Zawartość wkładki (nazwa obiektu lub materiału uzupełniającego)

6 zdjęć



8



7



9

Wkładkę założył: Leszek Godzieba 2000 r.

Miejsce przechowywania negatywów: MNR w Szreniawie





10



11



12