

A B C D E F G H I J K L Ł M N O P R S T U V W X Y Z

Nr 2992

1. Obiekt

KAMIENICA

2. Czas powstania

k. XIX w.

3. Miejscowość

ŁOMŻA

11. Zdjęcia, rzut, przekrój, sytuacja, orientacja



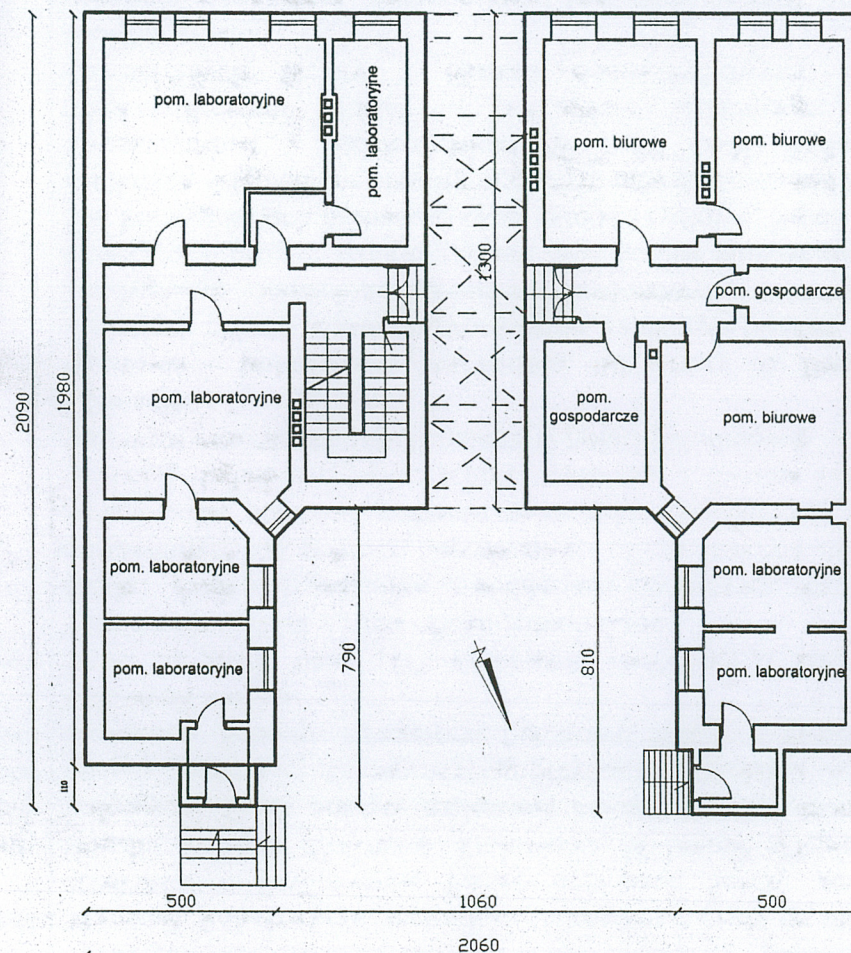
Fot. Elewacja frontowa - od ul. Dwornej



Orientacja

h = 12 m
Rzut parteru

0 2 4 m



4. Adres

ul. Dworna 21

18- 400 Łomża

nr hipoteczny.....

5. Przynależność administracyjna

Województwo podlaskie

Powiat łomżyński

Gmina Łomża

6. Poprzednie nazwy miejscowości

7. Przynależność administracyjna do 01.01.1999r.

Województwo łomżyńskie

Gmina Łomża

8. Właściciel i jego adres

Skarb Państwa

Powiatowa Stacja Sanitarno- Epidemiologiczna w
Łomży, ul. Księcia Janusza I nr 1

9. Użytkownik i jego adres

Powiatowa Stacja Sanitarno- Epidemiologiczna w
Łomży, ul. Księcia Janusza I nr 1

10. Rejestr zabytków

nr data

Obiekt zbudowany przypuszczalnie w końcu XIX wieku, w czasach rozwoju Łomży jako miasta gubernialnego i garnizonowego.

W latach 80 XX wieku przeprowadzono gruntowny remont obiektu: podniesiono dach od strony północnej, w elewacji południowej od strony ulicy wprowadzono zamknięte półkoliście facjaty, doprowadzono sieci miejskie.

W kamienicy zastosowano rozwiązania nawiązujące do architektury klasycystycznej.

Autor projektu i budowniczy nieznany.

Sytuacja: kamienica usytuowana w linii zabudowy północnej pierzei ulicy Dwornej.

Materiał, konstrukcja, technika: murowana z cegły ceramicznej, otynkowana, posadowiona na wysokim, otynkowanym fundamencie. Facjaty drewniane. Ściany zewnętrzne i wewnętrzne tynkowane, malowane. Więźba dachowa drewniana; krokwiowa. W bramie sklepienia krzyżowe. Stropy ceramiczne na belkach stalowych. Dach pokryty malowaną blachą. Kominy murowane, tynkowane; w narożniku kamienicy i oficyny zachodniej stalowy wyciąg przyścienny. Stolarka okienna drewniana i z PCV, stolarka drzwiowa drewniana. Schody zewnętrzne betonowe. Schody wewnętrzne betonowe obłożone lastrico z poręczami stalowymi kutymi.

Rzut: na planie litery „U”, ramionami zwróconej w kierunku północnym. Układ wnętrza dwutraktowy korytarzowy, układ wnetrz oficyn jednotraktowy.

Bryła: dwukondygnacyjna, z poddaszem użytkowym, rozczłonkowana, składająca się korpusu głównego i dostawionych od północy poprzecznych oficyn, nakryta dachem dwuspadowym o nierównym pochyleniu połaci: połać północna podniesiona na całej długości oraz nad oficynami, oparta o nadbudowaną ściankę, tworzącą dodatkową powierzchnię użytkową; z dwoma kominami w kalenicy i wyciągiem przyściennym stalowym oraz siedmioma facjatami w połaci południowej.

Elewacje:

frontowa – południowo- zachodnia, od strony ul. Dwornej: siedmioosiowa, dwukondygnacyjna, na wydatnym cokole w którym prostokątne, zamknięte płaskim lukiem otwory okienne; zwieńczona gzymsem, kondygnacje oddzielone gzymsem kordonowym, pierwsza kondygnacja boniowana, nad oknami w kondygnacji drugiej krótkie gzymsy; osie skrajne podkreślone płytkami ryzalitami, ujęte lizenami, w nich w obu kondygnacjach bliźniacze okna jednoskrzydłowe. Na osi poprzecznej w przyziemiu brama przejazdowa, zamknięta sklepieniem płaskim wspartym na uskokowo nadwieszonych boniach. W pozostałych osiach okna dwuskrzydłowe z nadświetleniem. W partii dachu siedem facjat, skrajne szersze od pozostałych z trójskrzydłowymi oknami z półkoliście zamkniętym trójkwaterowym nadświetleniem, w osiach wewnętrznych facjaty z oknami dwuskrzydłowymi z półkoliście zamkniętym dwukwaterowym nadświetleniem.

północno-wschodnia, podwórzowa: trzykondygnacyjna, trzyosiowa, niesymetryczna, kondygnacja trzecia oddzielona gzymsem uskokowym, zamknięta okapem, w niej wszystkie okna dwuskrzydłowe. W przyziemiu, na osi poprzecznej brama przejazdowa, zamknięta lukiem pełnym nadwieszonym wspornikowo; nad bramą w kondygnacji drugiej okno dwuskrzydłowe z nadświetleniem. W osi wschodniej okna oświetlające klatkę schodową, wyłamane z linii okien poszczególnych kondygnacji: dolne i górne małe, dwuskrzydłowe, środkowe czteroskrzydłowe, większe od pozostałych. W osi zachodniej oraz w trójosiowych oficynach, połączonych skośnymi ścianami z korpusem okna dwuskrzydłowe z nadświetleniem. W szczytowej ścianie oficyny wschodniej w przyziemiu drzwi jednoskrzydłowe, do których wiodą schody o sześciu stopniach ze spocznikiem; nad wejściem daszek wspornikowy kryty blachą; do ściany szczytowej oficyny zachodniej dostawiono przybudówkę nakrytą daszkiem pulpitowym, z jednoskrzydłowymi drzwiami wejściowymi, do których wiodą schody o dziewięć stopni. W kondygnacji drugiej ściany wschodniej oficyny wschodniej, widoczne z sąsiedniej posesji dwa prostokątne otwory okienne z nadświetleniem, zsunięte ku południu; w kondygnacji trzeciej ujęte lizenami po środku masywny blok komina.

Elewacje północno- zachodnia i południowo- wschodnia – ślepe.

Instalacje: elektryczną, wodno-kanalizacyjną, c.o.

14. Kubatura	15. Powierzchnia użytkowa	16. Przeznaczenie pierwotne	17. Użytkowanie obecne
2710 m3	622 m2	mieszkalne	biura i laboratoria

18. Prace budowlane i konserwatorskie, ich przebieg i dokumentacja

W latach 70-tych nadbudowano piętro od strony północnej.
W 2005 r remont wg. projektu Alicji Rogowskiej. Wymieniono instalacje, w trakcie wymiany stolarka okienna z drewnianej na PCV.

19. Stan zachowania (fundamenty , ściany zewnętrzne, sklepienia, konstrukcje dachowe, pokrycie dachu, wyposażenie, instalacje).

Fundamenty, ściany zewnętrzne , konstrukcja dachu w dobrym stanie.

20. Najpilniejsze postulaty konserwatorskie

Proponuje się wpisać obiekt do rejestru zabytków.

21. Akta archiwalne (rodzaj akt, numer i miejsce przechowywania)

24. Uwagi różne

22. Bibliografia

25. Opracował

tekst Antoni Oleksicki , Barbara Tomecka X 2005

plany, rysunki Anna Lewkowicz Barbara Tomecka VII 2005

zdjęcia fotograf. Antoni Oleksicki VII 2005

A.O. mfer
A. Me
A. O.

miejsce przechowywania negatywów WUOZ w Białymstoku

Karta po wypełnieniu podlega ochronie na podstawie przepisów prawa autorskiego

26. Adnotacje o inspekcjach, informacje o zmianach (daty, imiona i nazwiska wypełniających)

23. Źródła ikonograficzne i fotografia (rodzaj, miejsce przechowywania, sygnatury)

27. Załączniki
wkładka

1. Miejscowość

ŁOMŻA

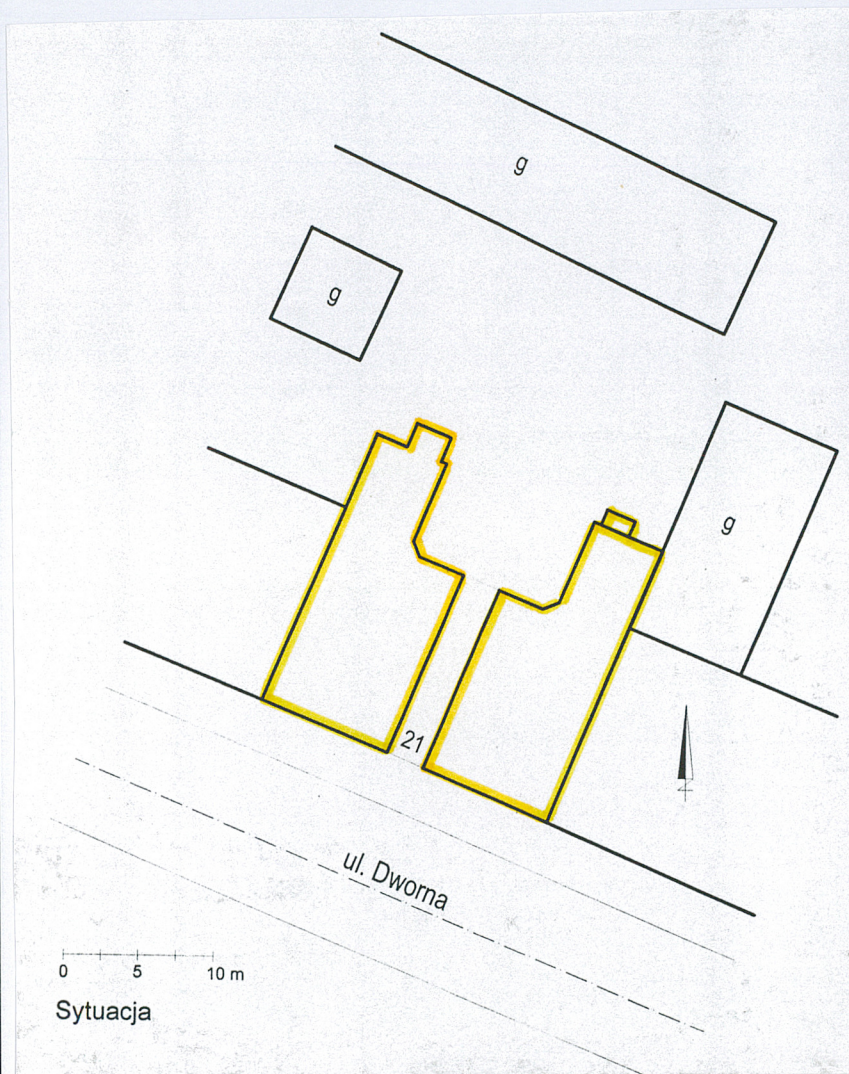
ul. Dworna 21

2. Obiekt tzw. (nazwa jak w karcie)

KAMIENICA

3. Zawartość wkładki (nazwa obiektu lub materiału uzupełniającego)

Plan sytuacyjny, 1 fotografia



Fot. Widok od północy na elewację podwórzową

Wkładkę założył: Barbara Tomecka październik 2005r.
(imię, nazwisko, data)

Wzór ODZ 1985

Miejsce przechowywania negatywów: WUOZ Białystok