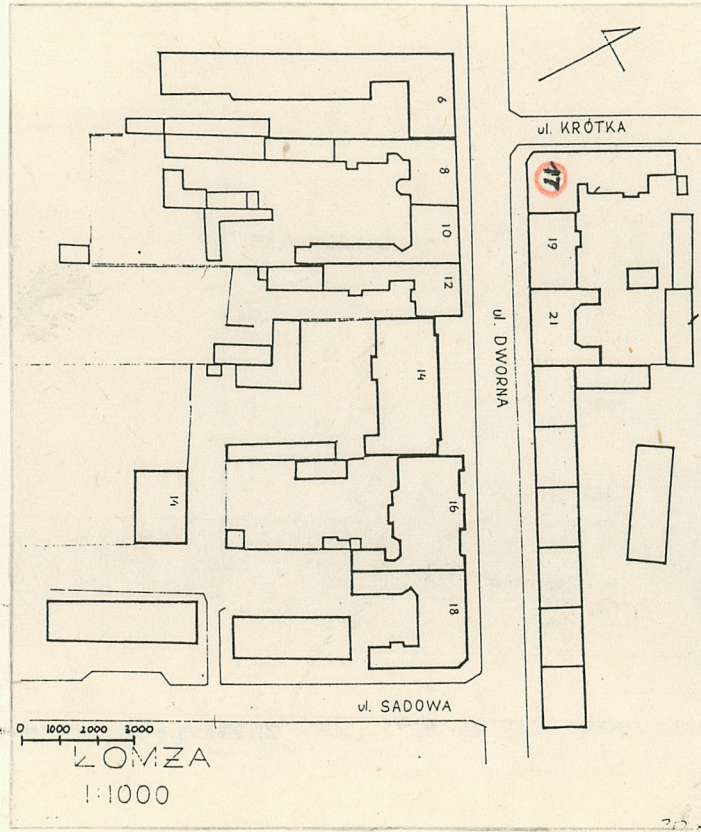
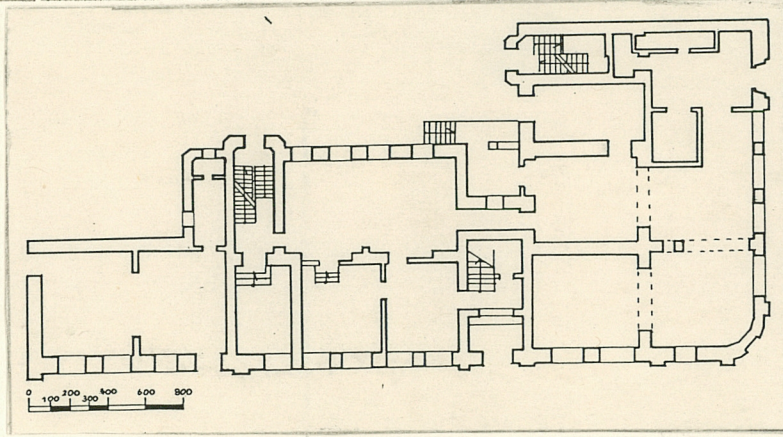


1. Obiekt	2. Czas powstania	3. Miejscowość
DOM (KAMIENICA)	1912	ŁOMŻA

11. Zdjęcia, rzut, przekrój, sytuacja, orientacja



ELEWACJA PD.



4. Adres
Łomża, ul. Dworna 17) ul. Krótka 2 nr hipoteczny
5. Przynależność administracyjna
województwo łomżyńskie
gmina Łomża
6. Poprzednie nazwy miejscowości
pow. mięjski
7. Przynależność administracyjna
1 VI 1975
województwo białostockie
powiat Łomża
8. Właściciel i jego adres
[REDACTED]
9. Użytkownik i jego adres
MPGKiM - administrator PSS i lokatorów,
10. Rejestr zabytków
Nr data

12. Autorzy, historia obiektu, określenie stylu.

Ulica Krótka (fragment między ul. Długą i ul. Dworną) została wytyczona po 1824, na planach z 2 ćw. XIX w. zwana jest ul. Widną lub ul. Nową, na planie z 1865 r. - ul. Widok. Ulicę Dworną uregulowano w l. 40 XIX w. na podstawie planu z 1836 r.

Działka w narożniku Krótka (Widna) - Dworna do poł. XIX w. pozostaje niezabudowana. Istniejąca kamienica została wzniesiona w 1912 r., przez rodzinę Wejrochów, którzy do dziś są jej właścicielami. Przeziemia kamienicy miały charakter handlowo-usługowy (piekarnia i sklep z pieczywem prowadzone przez właściciela i wynajmowane: sklep bławatny pani [redacted], wyższe kondygnacje - mieszkalny. Autor projektu nieznany. Klasycyzujący wystrój elewacji zinterpretowany został w duchu wczesnego modernizmu.

13. Opis (sytuacja, materiał i konstrukcja, rzut, bryła, elewacje, wnętrze, wyoszaenie, instalacje)

SYTUACJA: na działce narożnej, przy skrzyżowaniu ulic Dworna i Krótka, w liniach zabudowy tychże, w zabudowie zwartej; dojazd na zaplecze gospodarcze od strony ulicy Dwornej przez przejazd bramny sąsiedniej kamienicy Nr 19.

MATERIAŁ, TECHNIKA, KONSTRUKCJA: murowany z cegły, tynkowany; fundamenty kamienno-ceglane, zaprawa i tynki cementowo-wapienne. Piwnice sklepienie, sklepienie ceglane, odcinkowe. Stropy na belkach drewnianych ze ślepym pułapem i podsufitką. Posadzki betonowe i z płytek ceramicznych (terakota), układane w geometryczne wzory - w korytarzu, klatce schodowej i pomieszczeniach handlowych. Podłogi drewniane z desek na legarach w pomieszczeniach mieszkalnych. W piwnicach utwardzona ziemia. Wieżba dachowa krokwiowo-jętkowa, podparta pojedynczymi słupami, wzmocnionymi zastrzałami. Dach kryty eternitem. Schody z prefabrykowanych elementów żelbetowych, osadzone na odsadźce w murze i na belkach stalowych, wielobiegowie ze spoczynkami i podestami. Balustrada metalowa z prętów i giętego płaskownika, poręcze drewniane. Okna pięciopodziałowe, dwudzielne, z odcinkowo albo półkoliście zamkniętym nadświetleniem w elewacji frontowej i prostokątne, wielopodziałowe w elewacji tylnej, ościeżnicowe. Drzwi zewnętrzne główne: dwuskrzydłowe, pełne z nadświetleniem prostokątnym, zaślepionym, płycinowo-ramowe, opierzone dekoracją płycinowo-listwową. Balustrady balkonów ażurowe, z prefabrykowanych, odlewanych segmentów żeliwnych.

RZUT: na planie litery "L", z węższą dobudówką dostosowaną do skrzydła pn., wzdłuż linii zabudowy ul. Krótkiej, układ wnętrza w skrzydłach korpusu dwutraktowy, w dobudówce jednotraktowy. Dwie klatki schodowe w skrzydle pn. dostępne od frontu, w tym jedna przechodnia oraz jedna w skrzydle pd. dostępna od podwórza gospodarczego.

BRYŁA: budynek czterokondygnacyjny, podpiwniczony, korpus złożony z dwu prostopadłych skrzydeł oraz krótkiego - wyższego aneksu dostawionego do skrzydła pn., wszystkie części nakryte dachami dwuspadowymi o stosunkowo łagodnym spadku połaci, narożnik pd.-zach. zaakcentowany półkolistym ścięciem i attyką; piony mieszczące klatki schodowe wysunięte przed lico w formie ryzaliów o ściętych narożnikach, zwieńczonych trójkątnymi szczytami.

ELEWACJE: elewacja frontowa: 5-osiowa elewacja skrzydła pd., zwrócona do ul. Dwornej, 1-osiowy narożnik pd.-zach., 13-osiowa elewacja zach. skrzydła pn. zwróconego do ul. Krótkiej; wszystkie części opracowane jednolicie, czterokondygnacyjne z wyodrębnioną partią przyziemia, przepruta dużymi arkadowymi oknami - witrynami (typu porte-fenetre), zwieńczone profilowanym gzymsiem kordonowym; wyższe kondygnacje bez podziałów poziomych, w zwieńczeniu gzyms podokapowy o uproszczonym profilowaniu, narożniki zaakcentowane pojedynczymi pilastrami z motywem palmet i liści akantu w głowicach (uproszczone); pary takich samych pilastrów ujmują dwie osie skrajne sąsiadujące z narożnikiem pd.-zach. oraz czwartą oś w elewacji zach., zwieńczone pełną, prostokątną attyką z nałożonym nań motywem odcinkowego naczółka; pojedynczy pilaster oddziela 9 i 10 oś elewacji zach., okna drugiej kondygnacji zamknięte

14. Kubatura

15. Powierzchnia użytkowa

16. Przeznaczenie pierwotne
mieszkalna,
handlowo-usługowa

17. Urzycowanie obecne
mieszkalna,
handlowo-usługowa,

18. Prace budowlane i konserwatorskie, ich przebieg i dokumentacja

remonty bieżące,
1990- remont elewacji i obróbek blacharskich,

19. stan zachowania (fundamenty, ściany zewnętrzne, ściany wewnętrzne, sklepienia, stropy
konstrukcje dachowe, pokrycie dachu, wyposażenie i instalacje)

dostateczny (ściany, stropy, dach, więźba),
fundamenty nieznacznie zawilgocone (w piwnicach),
stolarka zużyta technicznie, posadzki wyeksploatowane
technicznie.

20. Najpilniejsze postulaty konserwatorskie

naprawa lub wymiana elementów zniszczonych
(więźba, stropy, stolarka, balustrady, posadzki).

21. Akta archiwalne (rodzaj akt, numer, miejsce przechowania)

22. Bibliografia

23. Źródła ikonograficzne i fotografia (rodzaj, miejsca przechowania, signatury)

24. Uwagi różne

25. Opracował

tekst mgr Irena Iwaniuk, listopad 1991 r.

plany, rysunki

j.w.

imię, nazwisko, data, podpis

zdjęcia fotogr

j.w.

imię, nazwisko, data, podpis

imię, nazwisko, data, podpis

miejsce przechowania negatywów

Karta po wypełnieniu podlega ochronie na podstawie przepisów prawa autorskiego

26. Adnotacje o inspekcjach, informacje o zmianach (daty, imiona i nazwiska wypełniających)

27. Załączniki

1. Miejscowość

ŁOMŻA

2. Obiekt (nazwa jak w karcie)

UL. KRÓTKA 2
DOM (KAMIENICA) - DWORNA 17

3. Zawartość wkładki (nazwa obiektu lub materiału uzupełniającego)

c.d. pkt 13, ZDJĘCIA, ORIENTACJA

półkoliście, trzeciej- i czwartej- odcinkowo, balkony na osi narożnika pd.-zach. oraz na 7 i 11 osi elewacji zachodniej.

Elewacja tylna: 2 osie lewacji skrzydła pd. oraz 7 osi skrzydła pn., 3 osie cofniętego uskokowo aneksu, czterokondygnacyjna, cokół wydzielony niewielkim uskokiem, przepruta dużymi, prostokątnymi oknami, ściany gładkie bez podziałów, w zwieńczeniu prosty gzyms podokapowy, pionowy mieszczący klatki schodowe zryzalitowane, narożniki ryzalitów ścięte, w zwieńczeniu trójkątne szczyty.

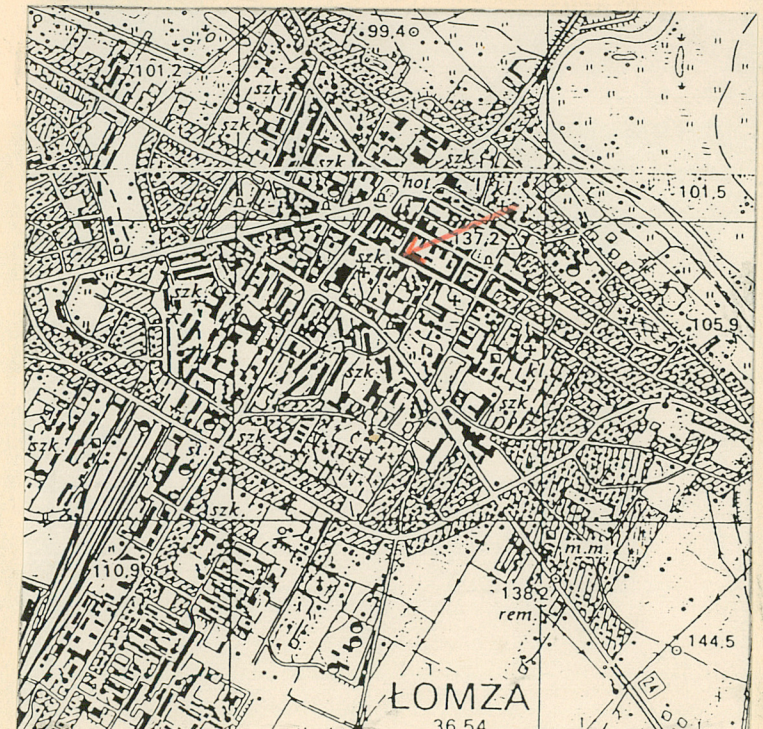
INSTALACJE: elektryczna, wodno-kanalizacyjna, piece węglowe.



NAROŻNIK PD-ZACH



ELEWACJA ZACH



Wkładkę założył: J. J. WANIOK
(imię, nazwisko, data)

Miejsce przechowywania negatywów:

OZGraf. Z.P. Ostróda zam. 699 nakł. 23.600

Wzór ODZ 1978 r.



EL. WSCH



EL. WSCH, KĄCOWNIK



EL. PN i WSCH /FR/



EL. NAROŻNIK PD-ZACH /DETAL/



ELEWACJA ZACH /DETAL/