

OŚRODEK DOKUMENTACJI
ZABYTKÓW w WARSZAWIE

KARTA EWIDENCYJNA ZABYTKÓW
ARCHITEKTURY I BUDOWNICTWA

A B C D E F G H I J K L Ł M N O P R S T U V W X Y Z

Nr
2990

1. Obiekt

KAMIENICA

2. Czas powstania

1912 r.

3. Miejscowość

ŁOMŻA

11. Zdjęcia, rzut, przekrój, sytuacja, orientacja



4. Adres

18 - 400 Łomża,
ul. Dworna 17

nr hipoteczny.....

5. Przynależność administracyjna

Województwo podlaskie
Powiat łomżyński
Gmina Łomża

6. Poprzednie nazwy miejscowości

-

7. Przynależność administracyjna do
01.01.1999r.

Województwo łomżyńskie
Gmina Łomża

8. Właściciel i jego adres

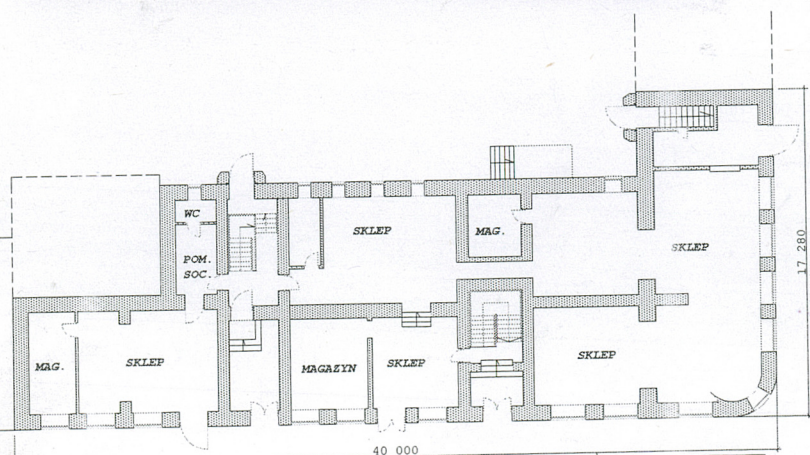
Miasto Łomża
ul. Stary Rynek 14, 18-400 Łomża

9. Użytkownik i jego adres

Miejskie Przedsiębiorstwo
Gospodarki Komunalnej
i Mieszkaniowej
ul. Poznańska 141, 18-400 Łomża

10. Rejestr zabytków

nr data



0 1 2 3 4 5
h = 15m
SKALA 1:400

Eklektyczna kamienica czynszowa zbudowana w 1912 r. przez łomżyńskiego mieszczanina Wejrocha. Po II wojnie światowej przeszła na własność Skarbu Państwa, obecnie własność Miejskiego Przedsiębiorstwa Gospodarki Komunalnej i Mieszkaniowej w Łomży.

Sytuacja: budynek usytuowany w centrum miasta, przy skrzyżowaniu ulic Dwornej i Krótkiej, elewacją pld.-wsch. i ptn.-wsch. przylegający do sąsiednich budynków. Od wsch. otoczony podwórzem ogrodzonym ceglanym murem.

Materiał, konstrukcja, technika: murowany z cegły, otynkowany z zewnątrz i wewnątrz. Więźba dachowa krokwiowo-kleszczowa ze stolcami. Stropy ceglane. Dach pokryty blachą i eternitem. Kominy murowane z cegły. Trzony kuchenne i piece kaflowe. Piece ogrzewcze ściankowe. Podłogi deskowe. Schody wewnętrzne betonowe, dwubiegowe, balustrada metalowa, poręcz drewniana. Podłogi i podesty na klatkach schodowych betonowe, z zachowaną częściowo oryginalną terakotą. Okna drewniane i PCV. Drzwi zewnętrzne w elewacji ptn.-zach. na czwartej osi PCV, jednoskrzydłowe z nadświetlem; na piątej drewniane, dwuskrzydłowe, płycinowe z dwupoziomowym nadświetlem, w górnej partii trójkwaterowym; na ósmej i dziesiątej analogiczne z jednopoziomowym nadświetlem, na ósmej osi przedzielonym pionowo; w elewacji pld.-zach. na szóstej osi jednoskrzydłowe drzwi PCV; w elewacji pld.-wsch. na drugiej osi metalowe, jednoskrzydłowe, na siódmej osi drewniane, dwuskrzydłowe, płycinowe z nadświetlem; w elewacji ptn.-wsch. drewniane jednoskrzydłowe; do mieszkań drewniane, dwuskrzydłowe, płycinowe; wewnętrzne jedno- i dwuskrzydłowe. Kraty balkonów i loggi metalowe.

Rzut: złożony z dwóch prostokątnych skrzydeł połączonych ze sobą pod kątem prostym, o zaokrąglonym narożniku zewnętrznym. Układ wnętrza w skrzydle ptn. dwutraktowy, trakty o równej głębokości; w skrzydle pld. jednotraktowy. Klatki schodowe na piątej i dziesiątej osi elewacji ptn.-zach., pierwszej elewacji ptn.-wsch. i szóstej elewacji pld.-wsch. Na parterze pomieszczenia usługowe, na wyższych piętrach mieszkania lokatorskie.

Bryła: czterokondygnacyjny, podpiwniczony; skrzydło pld. nakryte dachem dwuspadowym, ptn. trójspadowym. Wsch. część elewacji pld.-wsch. cofnięta, dostawione do niej dwa garaże nakryte dachem pulpitem. W elewacjach ptn.-wsch. i pld.-wsch. po jednym ryzalicie mieszczącym klatki schodowe, zwieńczonym trójkątnym przyczółkiem. Narożniki tych elewacji i ryzalitów ścięte. Na pierwszej osi elewacji pld.-wsch. trzy loggie. Na trzeciej i siódmej osi elewacji ptn.-zach. oraz na osi ściętego narożnika balkony. Wejście do klatki schodowej w elewacji ptn.-wsch. poprzedzone schodami osłoniętymi murkiem; wejście na drugiej osi w elewacji pld.-wsch. sześciostopniowymi schodami, osłonięte daszkiem pulpitem. W połaci dachu nad elewacją pld.-wsch. lukarna nakryta daszkiem pulpitem.

Elewacja frontowa ptn.-zach. – trzynastoosiowa. Podzielona sześcioma kompozytowymi pseudopilastrami w wielkim porządku, dźwigającymi na impostach profilowany gzyms wieńczący. Dziesiąta i trzynasta oś elewacji ujęte pseudopilastrami, zwieńczone obramionymi gzymsem półowalnymi przyczółkami oraz pełną attyką ujętą w dwa czworoboczne segmenty o bokach zdobionych płycinami. Nad gzymsem na osi ptn. narożnego pseudopilastra analogiczny pojedynczy segment. Pierwsza kondygnacja boniowana, wsparta na cokole, zwieńczona gzymsem okapowym. Otwory okienne i drzwiowe obramione opaskami z muru. W pierwszej kondygnacji zamknięte łukami koszowymi, w drugiej pełnymi, w trzeciej i czwartej odcinkowymi. W pierwszej kondygnacji na czwartej, piątej, ósmej i dziesiątej osi otwory drzwiowe. Na pozostałych osiach okna czterokwaterowe z nadświetleniem. Na trzeciej i siódmej osi elewacji po trzy balkony. Drzwi balkonowe podwójne, dwuskrzydłowe, częściowo oszklone, dwu- i czterokwaterowe, z nadświetleniem. Na pozostałych osiach okna dubeltowe, dwuskrzydłowe, niektóre czterokwaterowe, z nadświetleniem; w trzeciej i czwartej kondygnacji nadświetle przedzielone.

14. Kubatura	15. Powierzchnia użytkowa	16. Przeznaczenie pierwotne	17. Użytkowanie obecne
ok. 6700 m ³	ok. 1640 m ²	mieszkalno – usługowe	mieszkalno - usługowe
18. Prace budowlane i konserwatorskie, ich przebieg i dokumentacja Pocz. l. 80 – remont dachu.		19. Stan zachowania (fundamenty, ściany zewnętrzne, ściany wewnętrzne, sklepienia, stropy, konstrukcje dachowe, pokrycie dachu, wyposażenie i instalacje) Ściany zewnętrzne zawilgocone w przyziemiu, ubytki tynków i farby na elewacjach zewnętrznych oraz klatkach schodowych, nieszczelne pokrycie dachowe, zdewastowane klatki schodowe, zawilgocony stropy, m.in. w pierwszej kondygnacji, niekompletna stolarka okienna.	
		20. Najpilniejsze postulaty konserwatorskie Budynek wymaga naprawy pokrycia dachowego, wymiany tynków zewnętrznych i wewnętrznych oraz stolarki okiennej i drzwiowej, a także zabezpieczenia murów przed wilgocią.	

21. Akta archiwalne (rodzaj akt, numer i miejsce przechowywania)

24. Uwagi różne

22. Bibliografia

A. Dobroński, *Łomża w latach 1866 – 1918*, Łomża – Białystok 1993.

25. Opracował

tekst mgr Aneta Kułak, dr Grzegorz Ryżewski, wrzesień 2004
plany, rysunki mgr inż. arch. Agnieszka Ołdytowska, wrzesień 2004
zdjęcia fotograf. mgr Joanna Kotyńska Stetkiewicz, wrzesień 2004
miejsce przechowywania negatywów WUOZ w Białymstoku

Karta po wypełnieniu podlega ochronie na podstawie przepisów prawa autorskiego

26. Adnotacje o inspekcjach, informacje o zmianach (daty, imiona i nazwiska wypełniających)

23. Źródła ikonograficzne i fotografia (rodzaj, miejsce przechowywania, sygnatury)

27. Załączniki

2 wkładki do karty ewidencyjnej

1. Miejscowość ŁOMŻA ul Dworna 17	2. Obiekt (nazwa jak w karcie) Kamienica	3. Zawartość wkładki (nazwa obiektu lub materiału uzupełniającego) cd. rubryki 13, fotografie, plany
---	--	--

Elewacja frontowa pld.-zach. – z zaokrąglonym narożnikiem, sześćoosiowa. Poziomy podział elewacji, wykrój otworów okiennych i drzwiowych oraz stolarka jak w elewacji ptn.-zach. Druga oś elewacji ujęta w lizeny i zwieńczona analogicznym jak w elewacji ptn.-zach. przyczółkiem z attyką. Pld. narożnik zaakcentowany kompozytowym pilastrem z impostem. W pierwszej kondygnacji na osi zaokrąglonego narożnika ślepy otwór drzwiowy; nad nim płycina z datą 1912 r., zwieńczona profilowanym gzymsem i wypełniona kimationem jońskim. Na szóstej osi drzwi wejściowe; na pozostałych osiach okna jak w elewacji ptn.-zach.; na osi narożnika drzwi balkonowe. **Elewacja tylna ptn.-wsch.** – trójosiowa, zwieńczona profilowanym gzymsem. Na pierwszej osi ryzalit zwieńczony trójkątnym przyczółkiem obramionym gzymsem; wejście do niego w niszy zamkniętej łukiem odcinkowym; na pozostałych kondygnacjach okna dubeltowe, dwuskrzydłowe z przedzielonym nadświetleniem, w czwartej kondygnacji czterokwaterowe, nad nim dwa okienka jednoskrzydłowe. Na drugiej osi okna analogiczne, w czwartej kondygnacji z jednokwaterowym nadświetleniem. Na trzeciej osi otwory okienne loggii zamknięte łukami odcinkowymi, trójskrzydłowe, wielokwaterowe, połączone z drzwiami balkonowymi, z trójkwaterowym nadświetleniem. **Elewacja tylna pld.-wsch.** – dziesięcioosiowa, zwieńczona profilowanym gzymsem, na szerokości trzech wsch. osi cofnięta. Na siódmej osi ryzalit z wejściem zwieńczony trójkątnym przyczółkiem obramionym gzymsem. Na pierwszej osi w pierwszej kondygnacji prostokątny otwór okienny; na drugiej osi drzwi wejściowe, w pozostałych kondygnacjach okna dwuskrzydłowe w loggiach. Na ósmej osi okna jednoskrzydłowe z nadświetleniem. Na pozostałych osiach okna dubeltowe, dwuskrzydłowe, dwu- i czterokwaterowe z nadświetleniem, na wyższych kondygnacjach dzielonym pionowo. W połaci dachowej lukarna.

Instalacje: wodociągowo-kanalizacyjna, elektryczna, ogrzewcza kominowo-pieczowa, w niektórych mieszkaniach co, na parterze alarmowa.



Wkładkę założył: Aneta Kułak wrzesień 2004
(imię, nazwisko, data)

Miejsce przechowywania negatywów: WUOZ Białystok

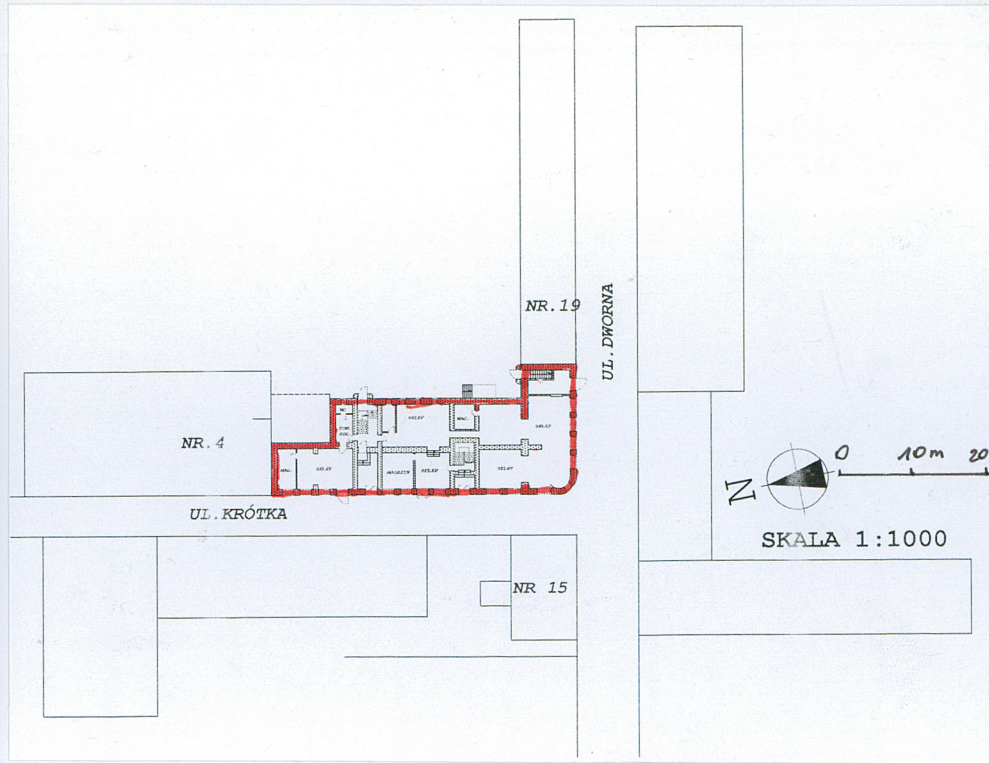


3



4

Wzór ODZ 1985



5.



6.



7.



8.



9.



10.



1. Miejsowość
ŁOMŻA ul. Dworna 17

2. Obiekt (nazwa jak w karcie)
Kamienica

3. Zawartość wkładki (nazwa obiektu lub materiału uzupełniającego)
Fotografie



11.



12.



13.



14.

Wkładkę założył: Iwona Górską, Aneta Kułak wrzesień 2004
(imię, nazwisko, data)

Miejsce przechowywania negatywów: WUOZ Białystok

Wzór ODZ 1985



15.



16.



17.

Spis fotografii:

1. Narożnik zach. - widok od ul. Dwornej.
2. Elewacja tylna płd.-wsch.
3. Narożnik zach. - widok od ul. Dwornej.
4. Elewacja frontowa płd.-zach.
5. Elewacja frontowa płn.-zach. – widok od ul. Dwornej
6. Elewacja frontowa płn.-zach. – widok od ul. Krótkiej.
7. Elewacja frontowa płn.-zach. – widok od ul. Dwornej
8. Elewacje tylne – płn.-wsch. i płd.-wsch.
9. 10. Elewacja tylna płd.-wsch.
- 11-14. Klatki schodowe.
- 15-17. Więźba dachowa