

A B C D E F G H I J K L Ł M N O P R S T U V W X Y Z

Nr 2988

1. Obiekt

KAMIENICA

2. Czas powstania

I. 30 XX w.

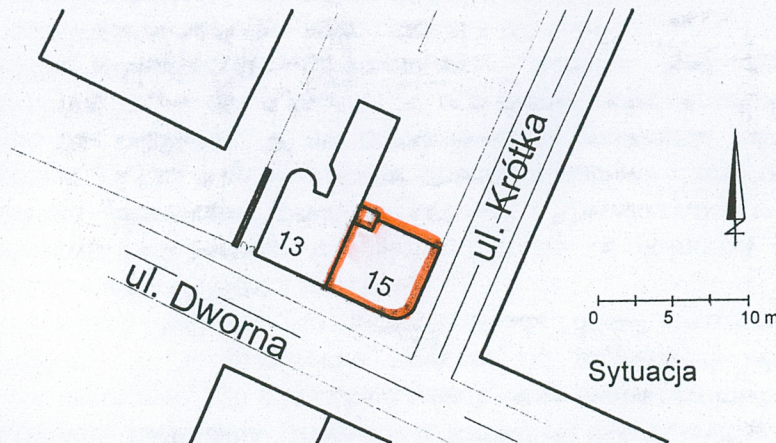
3. Miejscowość

ŁOMŻA

11. Zdjęcia, rzut, przekrój, sytuacja, orientacja



Fot. Widok ogólny od południa



Sytuacja

4. Adres

ul. Dworna 15 / ul. Krótka 1
18 – 400 Łomża

nr hipoteczny.....

5. Przynależność administracyjna

Województwo podlaskie

Powiat łomżyński

Gmina Łomża

6. Poprzednie nazwy miejscowości

7. Przynależność administracyjna do 01.01.1999r.

Województwo łomżyńskie

Gmina Łomża

8. Właściciel i jego adres



9. Użytkownik i jego adres

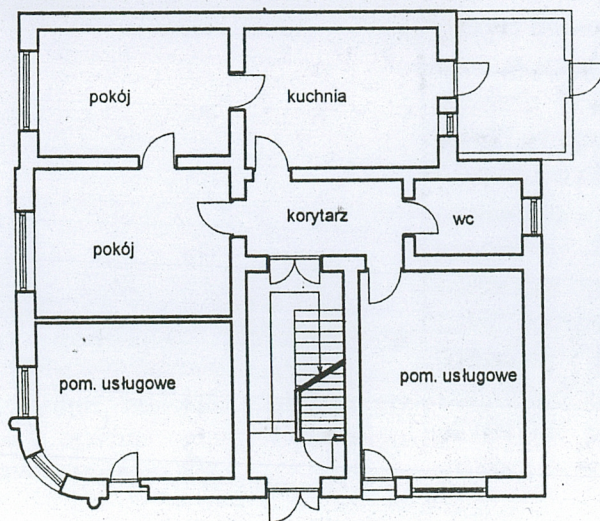


10. Rejestr zabytków

nr data

h = 14 m

12,76



0 1 2 3 m

Rzut parteru



Orientacja

0 100 200 m

12. Autorzy, historia obiektu, określenie stylu

Budynek wzniesiony przypuszczalnie w latach 30-tych XX wieku. Autor projektu i budowniczy nieznani.

Od 2004 nowi właściciele, przystąpili do generalnego remontu.

13. Opis (Sytuacja, materiał i konstrukcja, rzut, bryła, elewacje, wnętrze, wyposażenie, instalacje)

Sytuacja: budynek usytuowany w historycznej linii zabudowy ulicy po płn. stronie ulicy Dwornej i zachodniej stronie ulicy Krótkiej.

Materiał i konstrukcja: murowany, tynkowany, na fundamencie murowanym, bez cokołu, dach pokryty papą, więźba dachowa drewniana konstrukcji krokwiowej, belki stalowe, stropy ceramiczne, sklepienia nad otworami płaskie, schody betonowe, o wyprawie lastrykowej, wsparte na belce stalowej; balkony na belkach stalowych, płyty balkonowe ceramiczne, balustrady żeliwne; okna jedno i dwupolowe, współczesne, rozwierno – uchylne; drzwi współczesne, jedno, dwuskrzydłowe i dwuskrzydłowe o nierównych skrzydłach, płycinowe i przeszklone. Rynny i rury spustowe z blachy ocynkowanej.

Rzut: na planie wielokąta, z zaokrąglonym narożem południowym; cofniętymi uskokowo skrajnymi osiami w elewacji północno- wschodniej z dostawioną ostatnio parterową przybudówką w tym narożu; wnętrze trzytraktowe.

Bryła: prostopadłościenna, trzykondygnacyjna, podpiwniczona, zwarta, nakryta ukrytym dachem pulpitowym opadającym na północ i zachód z kominami ukrytymi w ścianie północno- zachodniej (dwa) i północno- wschodniej (jeden), niewidocznymi z poziomu ulicy, z parterową przybudówką w narożu północnym pokrytą daszkiem pulpitowym.

południowo- zachodnia : trzyosiowa, zamknięta uskokowym gzymsem z rolki ceglanej; skrajna oś zachodnia cofnięta uskokowo; we wszystkich osiach okna dwuskrzydłowe rozwierno – uchylne. Narożnik południowy zaokrąglony, w w przyziemiu większe od pozostałych okno wystawowe, nieotwierane, w górnych kondygnacjach balkony, do których wiodą drzwi dwuskrzydłowe, przeszklone, pod gzymsem małe prostokątne leżące okienka strychowe.

południowo- wschodnia: trzyosiowa, skrajna oś północna cofnięta uskokowo. Na osi poprzecznej w przyziemiu prostokątny otwór wejściowy z dwuskrzydłowymi drzwiami wejściowymi, o nierównych skrzydłach , wyżej trzy prostokątne otwory, wyłamane z linii okien elewacji, oświetlające klatkę schodową, obecnie bez oszklenia. W osi południowej w przyziemiu jednoskrzydłowe drzwi wejściowe, wyżej okna dwuskrzydłowe; w osi północnej w przyziemiu pojedyncze okno jednopolowe, nieotwierane, wyżej okna bliźniacze jednoskrzydłowe, rozwierano – uchylne. Nad wszystkimi osiami elewacji wschodniej, pod gzymsem małe prostokątne leżące okienka strychowe.

północno-wschodnia: niesymetryczna, dwuosiowa partia zachodnia, cofnięta uskokowo, w przyziemiu zasłonięta przybudówką w której od pld. kwadratowe okienko, dalej prostokątne drzwi jednoskrzydłowe, nad którymi daszek wspornikowy. W kondygnacji drugiej, nad przybudówką w osi wschodniej okna jednopolowe, w osi płn. balkony z drzwiami przeszklonymi dwuskrzydłowymi. Partia południowa elewacji, wysunięta przed północną, uskokowo obniżająca się ku północy, z jedną osią przy narożniku płn.-wsch., w niej okno jednopolowe we wszystkich kondygnacjach, pozostała część elewacji ślepa.

północno- zachodnia: od zachodu budynek przylega do sąsiedniego budynku Dworna 13.

Instalacje: elektryczna, wodo-kanalizacyjna, co.

| | | | |
|---|--|--|---|
| 14. Kubatura ok. 1790,00 m ³ | 15. Powierzchnia użytkowa 529,00 m ² | 16. Przeznaczenie pierwotne mieszkano- usługowe | 17. Użytkowanie obecne mieszkano- usługowe |
| 18. Prace budowlane i konserwatorskie, ich przebieg i dokumentacja 2005 rok – remont kapitalny budynku, wymiana instalacji, stolarki okiennej. drzwiowej, podłóg, stropów. | | 19. Stan zachowania (fundamenty, ściany zewnętrzne, sklepienia, stropy, konstrukcje dachowe, pokrycie dachu, wyposażenie, izolacja). Belki stropowe przegniłe. Stan zły. Tynk z elewacji odpada. | |
| | | 20. Najpilniejsze postulaty konserwatorskie | |

21. Akta archiwalne (rodzaj akt, numer i miejsce przechowywania)

24. Uwagi różne

22. Bibliografia

25. Opracował

tekst Antoni Oleksicki , Barbara Tomecka X 2005
plany, rysunki Anna Lewkowicz Barbara Tomecka VII 2005
zdjęcia fotograf. Antoni Oleksicki VII 2005

A. Oleksicki
B. Tomecka
A. Lewkowicz

miejsce przechowywania negatywów WUOZ w Białymstoku

Karta po wypełnieniu podlega ochronie na podstawie przepisów prawa autorskiego

26. Adnotacje o inspekcjach, informacje o zmianach (daty, imiona i nazwiska wypełniających)

23. Źródła ikonograficzne i fotografia (rodzaj, miejsce przechowywania, sygnatury)

27. Załączniki
wkładka

1.Miejscowość

ŁOMŻA**ul. Dworna 15**

2.Obiekt tzw. (nazwa jak w karcie)

KAMIENICA

3.Zawartość wkładki (nazwa obiektu lub materiału uzupełniającego)

1 fotografia

Fot. widok od pñ.-wsch.

Wkładkę założył: Barbara Tomecka październik 2005r.
(imię, nazwisko, data)

Wzór ODZ 1985

Miejsce przechowywania negatywów: WUOZ Białystok