

A B C D E F G H I J K L Ł M N O P R S T U V W X Y Z

Nr

2487

1. Obiekt

DOM MIESZKALNY (KAMIENICA)

2. Czas powstania

bud. k. XIX w.  
przeb. lata 30 te XX w.

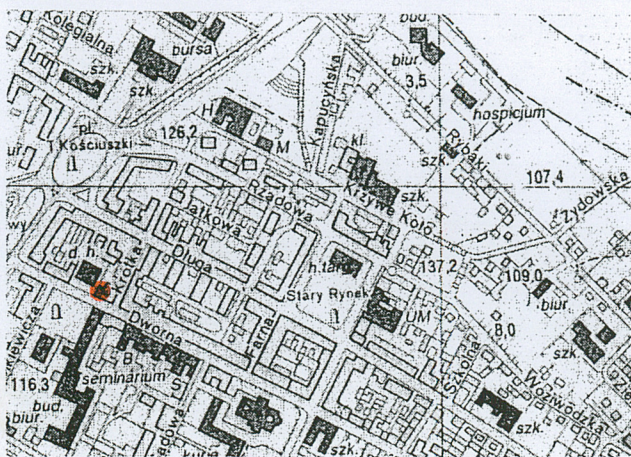
3. Miejscowość

ŁOMŻA

11. Zdjęcia, rzut, przekrój, sytuacja, orientacja



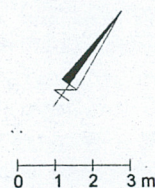
Fot. Elewacja frontowa, południowo-zachodnia



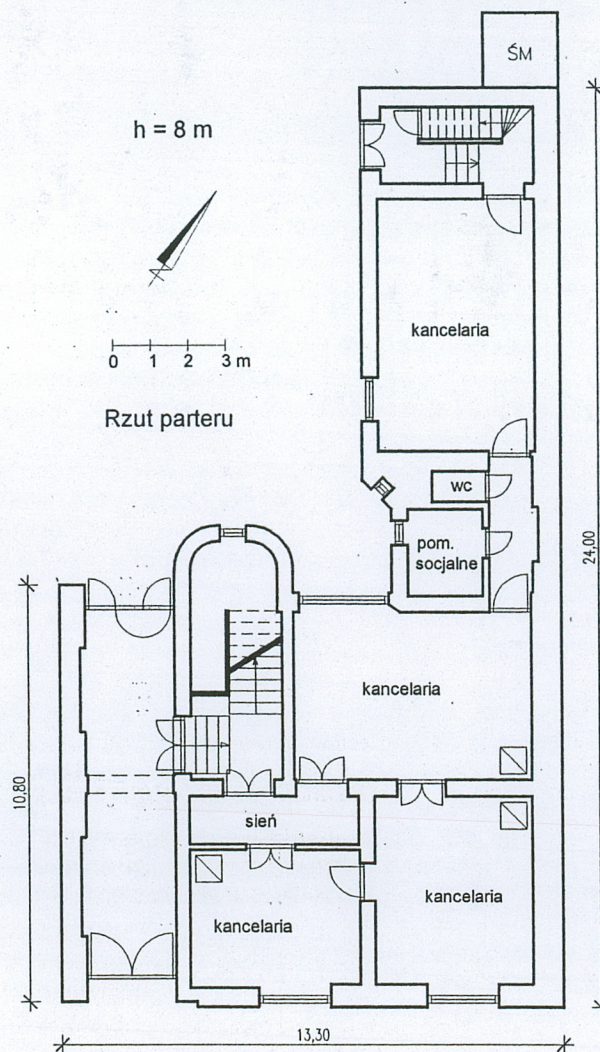
0 100 200 m

Orientacja

h = 8 m



Rzut parteru



4. Adres

ul. Dworna 13  
18- 400 Łomża  
nr hipoteczny.....

5. Przynależność administracyjna

Województwo podlaskie  
Powiat łomżyński  
Gmina Łomża

6. Poprzednie nazwy miejscowości

7. Przynależność administracyjna do 01.01.1999r.

Województwo łomżyńskie  
Gmina Łomża

8. Właściciel i jego adres

Miasto Łomża  
18-400 Łomża, Stary Rynek 14

9. Użytkownik i jego adres: Łomżyńska Izba  
Przemysłowo- Handlowa 18-400 Łomża,  
ul. Dworna 13 oraz Notariusz Wiesława  
Bożena Wójcicka 18- 400 Łomża ul.Dworna 13

10. Rejestr zabytków

nr data



12. Autorzy, historia obiektu, określenie stylu

Kamienica zbudowana przypuszczalnie w końcu XIX wieku; w latach trzydziestych przebudowano front budynku nadając modernistyczny wygląd, zaś oficyna utrzymała swe pierwotne rozwiązania.

Autor projektu i budowniczy, a także autor projektu przebudowy nieznani.

Obecnie użytkowana przez Łomżyńską Izbę Przemysłowo- Handlową.

Budynek jest przykładem udanej modernistycznej adaptacji wcześniejszego obiektu.

13. Opis ( Sytuacja, materiał i konstrukcja, rzut, bryła, elewacje, wnętrze, wyposażenie, instalacje )

**Sytuacja:** budynek zlokalizowany w północnej pierzei ulicy Dwornej. W linii zabudowy. Od wschodu sąsiaduje z kamienicą przy ulicy Krótkiej 1.

**Materiał, konstrukcja, technika:** murowany z cegły ceramicznej, otynkowany, posadowiony na cokole obłożonym klinkierem od strony ulicy, w pozostałych otynkowanym.. Ściany wewnętrzne tynkowane, malowane. Więźba dachowa drewniana; krokwiowa. Strop w piwnicy płaski na belkach stalowych. Stropy nad parterem i pietrem drewniane, tynkowane. Strop nad przejazdem bramnym na belkach stalowych, ceramiczny, wsparty na szerokich lizenach, podtrzymujących podciąg. Dach pokryty blachą. Podłogi drewniane, z desek, ułożonych na styk, malowane olejno. Posadzka w klatce schodowej lastrykowa; w przejeździe bramnym podłoga betonowa, schody żelbetowe, dwubiegowe, schody w oficynie jednobiegowe, z krótkim czterostopniowy biegiem dolnym poprzedzającym spocznik pokryte lastrykiem, z balustradą stalową kutą zdobioną motywem roślinnym, przy ścianie dodatkowo rura poręczowa. Stolarka okienna drewniana i z PCV. Okna jedno, dwuskrzydłowe, dwuskrzydłowe sześciokwaterowe, dwuskrzydłowe z dolnym wywietrznikiem, dwuskrzydłowe o skrzydłach w dwu kondygnacjach, trzyskrzydłowe, Stolarka drzwiowa drewniana i z PCV. Drzwi płycinowe jedno i dwuskrzydłowe. Kominy murowana, tynkowane. Balkon żelbetowy, z metalową balustradą. Brama zamknięta od południa stalową kratą od północy trójskrzydłowymi wrotami drewnianymi.

**Rzut:** na planie litery „L” z dostawioną do elewacji północnej przy jej wschodniej części części oficyną, wnętrze dwutraktowe, oficyna jednotraktowa.

**Bryła:** dwukondygnacyjna, podpiwniczona, na cokole, rozczłonkowana, nakryta dachami jednospadowymi opadającymi: ku północy (nad korpusem) i zachodowi (nad oficyną)

**Elewacje:**

**frontowa, południowo- zachodnia:** trzyosiowa, zamknięta gzymsem uskokowym z fasetą, naroża zaznaczone pionowymi bruzdami w tynku, podziały poziome wyznaczają bruzdy poziome poprowadzone na przedłużeniu dolnych i górnych krawędzi okien. Skrajna oś zachodnia, niższa, cofnięta uskokowo, w jej przyziemiu brama przejazdowa wyżej okno trzyskrzydłowe. W przyziemiu partii wschodniej dwa analogiczne okna, z których zachodnie zakratowane, w kondygnacji drugiej balkon na szerokości dwu osi o zaokrąglonych narożach z balustradą przy narożach z cienkiej płyty żelbetowej, pośrodku z ozdobnej kraty stalowej, w osi zachodniej okno trzyskrzydłowe, w którym zamiast skrzydła środkowego wejściowe na balkon, w osi wschodniej okno trzyskrzydłowe. Wyżej, pod gzymsem trzy niewielkie leżące prostokątne otwory okienne oświetlające poddasze.

**północno-zachodnia:** bez otworów, zamknięta płaskim gzymsem wieńczącym, opadająca uskokowo ku północy, podzielona poziomo jak elewacja główna

**północno- zachodnia oficyny:** czteroosiowa niesymetryczna, zamknięta uskokowym gzymsem wieńczącym, z węższą jedooosiową szczyłą łączącą oficynę z budynkiem głównym. W przyziemiu skrajnej osi północnej dwuskrzydłowe drzwi wejściowe, wyżej okna dwuskrzydłowe. Oświetlające klatkę schodową, wyłamane z linii okien obu kondygnacji. W przyziemiu osi drugiej od północy okno podzielone poziomo w kondygnacji drugiej wąskie okno jednoskrzydłowe z wentylatorem, za nim okno dwuskrzydłowe sześciokwaterowe. W obu kondygnacjach skośnej ściany łączącej korpus oficyny z szczyłą wąskie okna jednoskrzydłowe, w szczyli okna dwuskrzydłowe. Nad osiami drugą i czwartą od północy, pod gzymsem prostokątne leżące okienka oświetlające strych.

**północno-wschodnia korpusu głównego:** trzyosiowa, niesymetryczna, n cokole, zamknięta uskokowym gzymsem wieńczącym. Na osi poprzecznej ryzalit o zaokrąglonych narożach; w partii cokołu okno piwniczne, nad nimi niewielkie okienko oświetlające komórkę pod schodami, wyżej wielkie dwukondygnacyjne okno dwuskrzydłowe oświetlające główną klatkę schodową. W osi wschodniej w obu kondygnacjach bliźniacze okna dwuskrzydłowe z dolnym wywietrznikiem, okna dolne zakratowane. W osi zachodniej w przyziemiu brama przejazdowa zamknięta trzyskrzydłowymi wrotami, w kondygnacji górnej balkon opierający się od wschodu o ryzalit klatki schodowej z balustradą stalową, do balkonu wiodą przeszklone drzwi dwuskrzydłowe z nadświetlem.

Od wschodu budynek przylega do ślepej ściany budynku przy ul. Krótka 1.

**Instalacje:** elektryczna, wodno-kanalizacyjna, telefoniczna.



<p>14. Kubatura</p> <p>ok. 1058 m<sup>3</sup></p>	<p>15. Powierzchnia użytkowa</p> <p>378 m<sup>2</sup></p>	<p>16. Przeznaczenie pierwotne</p> <p>usługowo-mieszkalne</p>	<p>17. Użytkowanie obecne</p> <p>usługowo- mieszkalne</p>
<p>18. Prace budowlane i konserwatorskie, ich przebieg i dokumentacja</p> <p>W ostatnich latach przeprowadzono remont pomieszczeń na piętrze.</p>		<p>19. Stan zachowania (fundamenty, ściany zewnętrzne, sklepienia, stropy, konstrukcje dachowe, pokrycie dachu, wyposażenie, izolacje).</p> <p>Fundamenty w stanie średnim. Ściany zewnętrzne i wewnętrzne w dobrym stanie. Pomieszczenia w oficynie w stanie złym, opuszczone.</p> <p>20. Najpilniejsze postulaty konserwatorskie</p> <p>Niezbędny remont pomieszczeń w oficynie.</p>	



21. Akta archiwalne ( rodzaj akt, numer i miejsce przechowywania )

24. Uwagi różne

22. Bibliografia

25. Opracował

tekst Antoni Oleksicki , Barbara Tomecka X 2005  
plany, rysunki Anna Lewkowicz VII 2005  
zdjęcia fotograf. Antoni Oleksicki VII 2005

A.O. MB  
A.O.

miejsce przechowywania negatywów WUOZ w Białymstoku

**Karta po wypełnieniu podlega ochronie na podstawie przepisów prawa autorskiego**

26. Adnotacje o inspekcjach, informacje o zmianach ( daty, imiona i nazwiska wypełniających )

23. Źródła ikonograficzne i fotografia ( rodzaj, miejsce przechowywania, sygnatury )

27. Załączniki  
wkładka



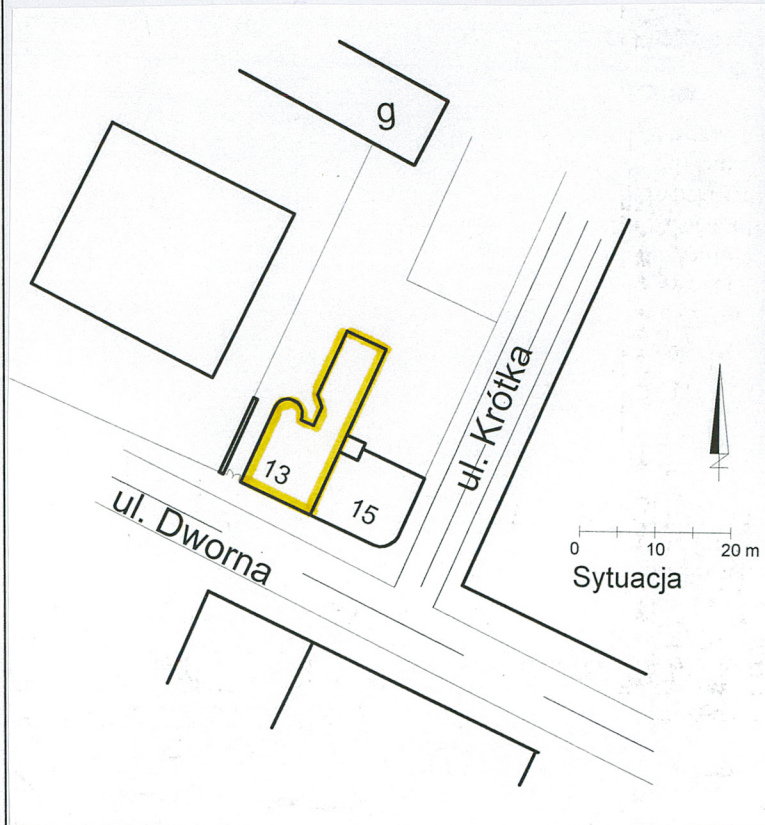
1.Miejscowość

**ŁOMŻA****ul. Dworna 13**

2.Obiekt tzw. (nazwa jak w karcie)

**DOM MIESZKALNY  
(KAMIENICA)**

3.Zawartość wkładki (nazwa obiektu lub materiału uzupełniającego)

**Plan sytuacyjny, 1 fotografia**

Fot. Widok od zachodu

Wkładkę założył: Barbara Tomecka październik 2005r.  
(imię, nazwisko, data)

Wzór ODZ 1985

Miejsce przechowywania negatywów: WUOZ Białystok