

A B C D E F G H I J K L Ł M N O P R S T U V W X Y Z

Nr

2979

1. Obiekt

DOM MIESZKALNY (KAMIENICA)

2. Czas powstania

przed 1914 r

3. Miejscowość

ŁOMŻA

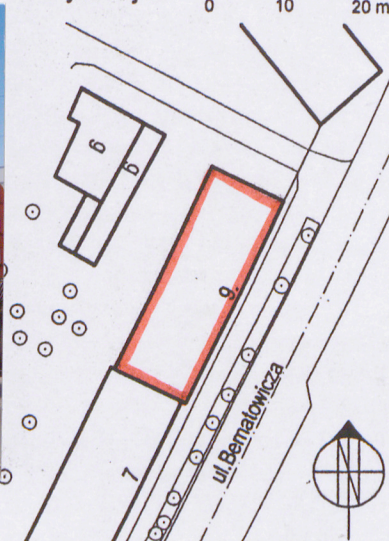
11. Zdjęcia, rzut, przekrój, sytuacja, orientacja



Fot. Widok ogólny od wschodu

Sytuacja

0 10 20 m



Orientacja

0 150 300 m



4. Adres

ul. Bernatowicza 9

18- 400 Łomża

nr hipoteczny

5. Przynależność administracyjna

Województwo podlaskie

Powiat łomżyński

Gmina Łomża

6. Poprzednie nazwy miejscowości

7. Przynależność administracyjna do 01.01.1999r.

Województwo łomżyńskie

Gmina Łomża

8. Właściciel i jego adres

Miasto Łomża 18- 400 Łomża Stary

Rynek 14 ; Miejskie Przedsiębiorstwo

Gospodarki Komunalnej i Mieszkaniowej, 18-

400 Łomża, ul. Poznańska 141

9. Użytkownik i jego adres

Miejskie Przedsiębiorstwo Gospodarki

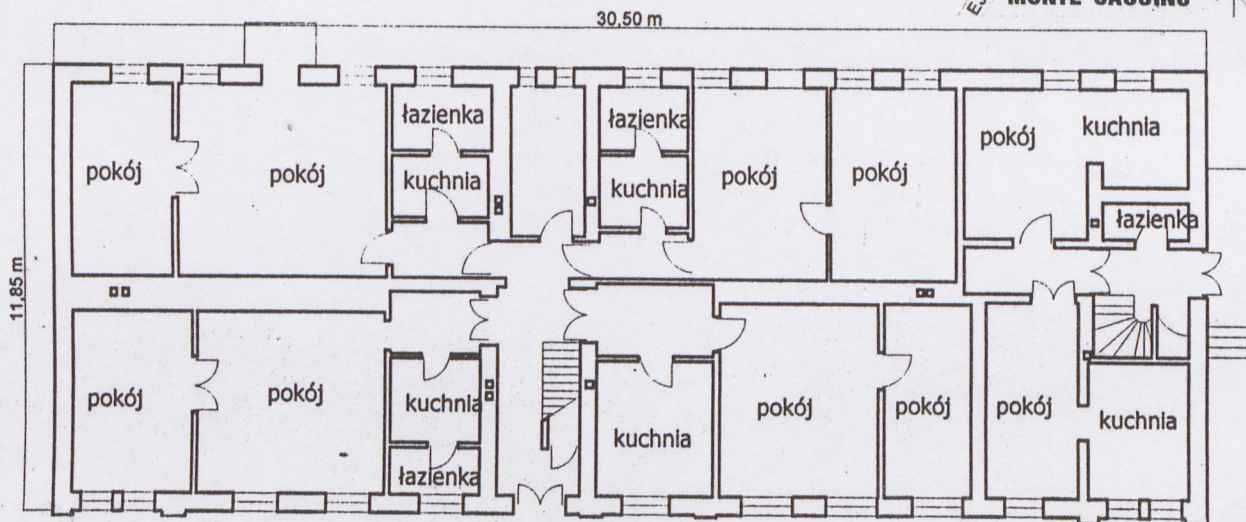
Komunalnej i Mieszkaniowej, 18- 400 Łomża,

ul. Poznańska 141

10. Rejestr zabytków

nr data

h = 14 m



0 1 2 3 m

Rzut parteru

12. Autorzy, historia obiektu, określenie stylu

Budynek wzniesiony zapewne przed 1914 rokiem.

Autor projektu i budowniczy nieznani.

Obiekt nie posiada wyraźnych cech stylowych.

13. Opis (Sytuacja, materiał i konstrukcja, rzut, bryła, elewacje, wnętrze, wyposażenie, instalacje)

Sytuacja: budynek zlokalizowany w południowej pierzei ulicy Bernatowicza. Od wschodu sąsiaduje z kamienicą przy ulicy Bernatowicza 7.

Materiał, konstrukcja, technika: murowany z cegły ceramicznej, otynkowany, posadowiona na kamiennym fundamencie, wzmocnionym betonem otynkowanym. Ściany wewnętrzne tynkowane, tynki na drewnianych ściankach działowych na trzcinie, malowane. Więźba dachowa drewniana; krokwiowo - stłocowa. Strop w piwnicy płaski na belkach stalowych, stropy nad parterem, druga i trzecia kondygnacją płaskie na belkach stalowych, tynkowane. Dach pokryty eternitem falistym. Daszek nad tarasem od południowego - zachodu z przezroczystego plastiku. Podłogi drewniane, z desek. Schody zewnętrzne betonowe. Schody wewnętrzne żelbetowe, dwubiegowe i zabiegowe (w klatce schodowej w szczycie budynku) z wyprawą z kolorowego lastrico z żeliwną ozdobną balustradą malowaną olejno, z drewnianą poręczą; posadzka w korytarzach również z kolorowego lastrico. Stolarka okienna drewniana i z PCV. Okna dwuskrzydłowe z nadświetleniem oraz jednoskrzydłowe, Stolarka drzwiowa drewniana. Drzwi zewnętrzne dwuskrzydłowe z nadświetlem. Komin y murowane, tynkowane. Balkony na belkach stalowych, z metalową balustradą. W północnej połaci dachu między dwoma murowanymi słupkami metalowa ozdobna krata.

Rzut: na planie prostokąta, dwutraktowy układ wnętrza zakłócony na osiach 5,6 i 12,13 wydzieleniem korytarzy wewnętrznych w mieszkaniach i łazienek.

Bryła: obiekt trzykondygnacyjny, z nieużytkowym poddaszem. Podpiwniczony. Nakryty dachem dwuspadowym. W kalenicy siedem kominów. Od południowego zachodu nad tarasem daszek pulpitowy.

Elewacje: południowo - wschodnia, od strony ul. Bernatowicza, frontowa: jedenastoosiowa, na niewielkim cokole, symetryczna, kondygnacja druga oddzielona uskokowym gzymsem. Osie skrajne oraz ujęte parami lizen, mieszczą podwojone węższe od pozostałych w tej elewacji otwory: w skrajnej osi wschodniej we wszystkich kondygnacjach okienne, w osi zachodniej w przyziemiu otwory okienne, w kondygnacji drugiej i trzeciej otwory okienne i drzwiowe z przeszkloną górną płyciną i nadświetlem. Oś środkowa również ujęta parą lizen nad którymi w dachu połączonych ozdobną metalową kratą. W przyziemiu, w osi piątej od wschodu dwuskrzydłowe płycinowe drzwi wejściowe z dwukwaterowym nadświetlem. W osiach trzeciej i siódmej w obu górnych kondygnacjach balkony, do których wiodą drzwi o przeszklonej górnej płycinie, z nadświetlem. W pozostałych osiach okna dwuskrzydłowe z nadświetleniem bądź jednoskrzydłowe dwupolowe.

północno – wschodnia, szczytowa: jednoosiowa, niesymetryczna, w szczycie gzyms wieńczący, kondygnacje pierwsza od drugiej oddzielona gzymsem kordonowym. W przyziemiu, na osi dwuskrzydłowe drzwi wejściowe z nadświetlem, poprzedzone podestem z balustradą stalową, usytuowanym na wejściu do piwnicy. Do podestu wiodą schody. Po południowej stronie drzwi wejściowych małe prostokątne, jednoskrzydłowe okno równające do górnej krawędzi otworu wejściowego. W kondygnacji drugiej i trzeciej nad wejściem okna dwuskrzydłowe z nadświetleniem, po ich południowej stronie małe okno, jak w przyziemiu. W szczycie, po obu stronach osi podłużnej okna dwuskrzydłowe.

północno- zachodnia, od strony podwórza, wzdłużna: czternastoosiowa, na cokole, zamknięta gzymsem wieńczącym. W przyziemiu od osi trzeciej od zachodu wtórnie zamurowana, w osi dziewiątej dwa prostokątne jednoskrzydłowe okna, na szerokości osi dziesiątej – dwunastej okratowany taras. W kondygnacji drugiej i trzeciej w osiach od zachodu trzeciej, szóstej oraz dwunastej balkony, w pozostałych osiach okna dwuskrzydłowe z nadświetlem lub jednoskrzydłowe dwupolowe.

południowo- zachodnia: od południowego – wschodu budynek przylega do sąsiedniego budynku nr 7.

Instalacje: elektryczna, wodno-kanalizacyjna, telefoniczna.

14. Kubatura	15. Powierzchnia użytkowa	16. Przeznaczenie pierwotne	17. Użytkowanie obecne
ok. 3036 m ³	361 m ²	mieszkalne	mieszkalne
18. Prace budowlane i konserwatorskie, ich przebieg i dokumentacja		19. Stan zachowania (fundamenty, ściany zewnętrzne, sklepienia, stropy, konstrukcje dachowe, pokrycie dachu, wyposażenie, izolacje).	
Częściowo wymieniono stolarkę okienną na współczesną jednoskrzydłową z PCW oraz drzwi balkonowe.		Fundamenty w dobrym stanie, ściany zewnętrzne i wewnętrzne w dobrym stanie. Drobne ubytki tynku. Pokrycie dachu w średnim stanie.	
		20. Najpilniejsze postulaty konserwatorskie	

21. Akta archiwalne (rodzaj akt, numer i miejsce przechowywania)

24. Uwagi różne

22. Bibliografia

25. Opracował

tekst Antoni Oleksicki , Barbara Tomecka X 2005
plany, rysunki Anna Lewkowicz VII 2005
zdjęcia fotograf. Antoni Oleksicki VII 2005

A. Oleksicki
B. Tomecka
A. Lewkowicz

miejsce przechowywania negatywów WUOZ w Białymstoku

Karta po wypełnieniu podlega ochronie na podstawie przepisów prawa autorskiego

26. Adnotacje o inspekcjach, informacje o zmianach (daty, imiona i nazwiska wypełniających)

23. Źródła ikonograficzne i fotografia (rodzaj, miejsce przechowywania, sygnatury)

27. Załączniki
wkładka

1.Miejscowość

ŁOMŻA**ul. Bernatowicza 9**

2.Objekt tzw. (nazwa jak w karcie)

**DOM MIESZKALNY
(KAMIENICA)**

3.Zawartość wkładki (nazwa obiektu lub materiału uzupełniającego)

8 fotografii

Fot. Elewacja płn.-zach. – tylna

Fot. Fragment elewacji
od ul. BernatowiczaFot. Balustrada
schodów

Fot. Elewacja szczytowa płn.-wsch.



Fot. Posadzka na klatce schodowej



Fot. Posadzka na spoczniku - półpiętro

Wkładkę założył: Barbara Tomecka październik 2005r.
(imię, nazwisko, data)

Wzór ODZ 1985

Miejsce przechowywania negatywów: WUOZ Białystok



Fot. Posadzka na korytarzu



Fot. Fragment ściany z ubytkami w tynku
- widoczny materiał budowlany