

A B C D E F G H I J K L Ł M N O P R S T U V W X Y Z

Nr 2997 PODLASKIE

1. Obiekt

PRZYTULEK DZIECIĘCY - SIEROCINIEC

2. Czas powstania

1892 r.

3. Miejscowość

ŁOMŻA

11. Zdjęcia, rzut, przekrój, sytuacja, orientacja



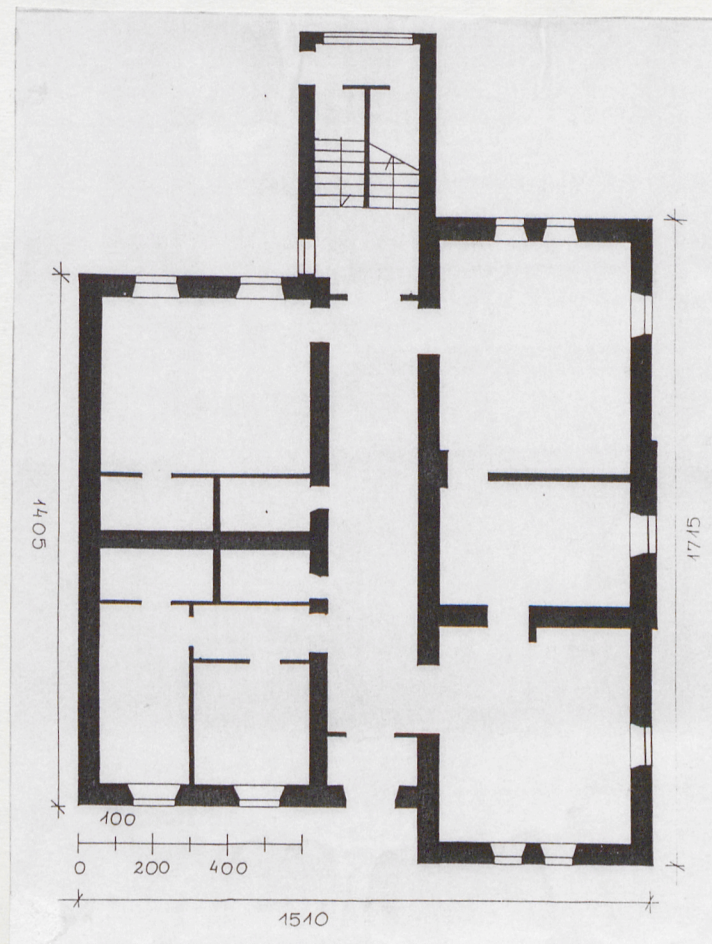
1

UL. STACHA KONWY

UL. BERNATOWICZA

UL. NOWOGRODZKA

0 1000 2000 4000 6000



4. Adres Łomża, ul. Bernatowicza 3

nr hipoteczny k. w. [redacted]

5. Przynależność administracyjna

województwo łomżyńskie

gmina Łomża

pow. miński

6. Poprzednie nazwy miejscowości

-

7. Przynależność administracyjna
przed 1 VI 1975

województwo białostockie

powiat Łomża

8. Właściciel i jego adres Skarb Państwa

Wojewódzki Szpital Zespolony

9. Użytkownik i jego adres Fundacja CITON

Warsztat Terapii Zawodowej
dla Osób Niepełnosprawnych.
Łomża, ul. Bernatowicza 3

10. Rejestr zabytków

Nr A-546 data 30.09.1996

SYTUACJA: Budynek znajduje się w zachodniej części Śródmieścia Łomży, przy ul. Bernatowicza nr 3, po jej zach. stronie, na działce oznaczonej nr geod. 10139. Wolnostojący, zwrócony frontem na wsch. - w stronę ul. Bernatowicza i nieznacznie odsunięty od jej linii zabudowy. Za budynkiem prostokątne podwórze ogrodzone metalową siatką z dwiema bramami wjazdowymi, od strony ul. Bernatowicza, obok budynku i od strony ul. Stacha Konwy, która ogranicza posesję od zach., przy granicy pn. działki budynek gospodarczy.

MATERIAŁ, KONSTRUKCJA, TECHNIKA: Fundamenty kamienno - ceglane, ściany murowane z cegły, nietynkowane, układ cegieł w licu kowadełkowy. Stropy żelbetowe. Więźba drewniana, o układzie krokwiowo - jętkowym z płatwiami stropową i pośrednią. Dach kryty eternitem. Posadzki z płytek PCV i wykładziny dywanowe. Schody żelbetowe, powrotne, dwubiegowe, podesty i stopnie wyłożone terrakotowymi płytkami, poręcze z metalowych rurek zakotwionych w ścianach nośnych klatki schodowej. Okna sześciopodziałowe (dwudzielne, trójpoziome) i trójpodziałowe (trójpoziome), z nadświetleniem przesuniętym ku górze i zamkniętym odcinkowo, szklone w szczeblinach pojedynczych, półskrzynekowe, zdwojone, drewno malowane w kolorze białym. Drzwi zewnętrzne główne półtoraskrzydłowe, pełne, z nadświetlem prostokątnym, trójdzielnym, szklonym w szczeblinach pojedynczych, skrzydła ramowo - płycinowe, trójpłycinowe, opierzone, deskami. Drzwi zewn. boczne jednoskrzydłowe, pełne, ramowo - płycinowe, opierzone deskami. Drzwi wewnętrzne płytowe, pełne i przeszkłone.

RZUT: Na planie litery "T", trójpasmowy, z korytarzem w wąskim paśmie środkowym, pasma boczne o zbliżonej szerokości, pasmo pd. pierwotnie dwutraktowe (układ ten zatarto wtórnymi podziałami),

W Łomży pierwszy przytułek dla dzieci założyła Rada Opieki Społecznej w maju 1882 r., nadając mu patrona w osobie cara Aleksandra II. W 1892 r., pomimo skromnych środków finansowych, Rada przystąpiła do budowy nowej siedziby przytułku - murowanego budynku przy ul. Adamowskiej (ob. Bernatowicza 3). Na parterze zaplanowano, między innymi, salę pobytu dziennego i kuchnię, na piętrze i poddaszu sypialnie. Przyjmowano tu dzieci od 3 do 12 lat. Początkowo w przytułku znalazło schronienie 3 - 4 dzieci, w 1908 r. - 12, w 1914 r. - 20. W 1902 r. opiekę nad nowowzniesionym przytułkiem przejęło Łomżyńskie Towarzystwo Dobroczynności, organizacja społeczna założona w 1882 r. z inicjatywy mecenasa Mariana Śmiarowskiego, prowadząca również przytułek dla starców, ochronkę dla dzieci i żłobek.

14. Kubatura 3.400 m ³	15. Powierzchnia użytkowa 354 m ²	16. Przeznaczenie pierwotne przytułek dziecięcy	17. Użytkowanie obecne placówka służby zdrowia - - ośrodek terapeutyczny
18. Prace budowlane i konserwatorskie, ich przebieg i dokumentacja po 1945 r. remont i adaptacja na żłobek. 1980 - 82 r. remont i adaptacja na przychodnię stomatologiczną: wymiana stropów z drewnianych na żelbetowe, remont więźby, wymiana pokrycia dachu (eternit), naprawa stolarki, remont tynków i prace malarskie we wnętrzu, remont instalacji elektrycznej, zmiana układu wnętrza, dobudowa ryzalitu z klatką schodową w elewacji tylnej. 1995 r. remont i adaptacja na ośrodek terapeutyczny: remont tynków wew. i malowanie wnętrza, naprawa i malowanie stolarki, zmiana drzwi zewn. gł., przesunięcie niektórych ścian działowych.		19. Stan zachowania (fundamenty, ściany zewnętrzne, ściany wewnętrzne, sklepienia, stropy, konstrukcje dachowe, pokrycie dachu, wyposażenie i instalacje) Ogólnie dobry. Jednak nałożony wtórnie na cokoł tynk nakrapiany jest zawigocony, odspaja się od lica muru, widoczne znaczne ubytki. Rynny i rury spustowe niedrożne (rynny zarastają, widoczne kępy trawy).	
		20. Najpilniejsze postulaty konserwatorskie Zbadać przyczynę zawilgocenia cokołu (podsiąkanie, brak izolacji, złe odpływy?). Wyremontować tynki zewnętrzne, wykonać tynki gładkie. Udrożnić, naprawić rynny i rury spustowe. Wymienić pokrycie dachu z eternitu na dachówkę lub pokrycie dachówkopodone.	

21. Akta archiwalne (rodzaj akt, numer i miejsce przechowywania)

22. Biblioteka

A. Dobroński, Łomża w latach 1866 - 1918.,
Łomża - Białystok 1993 r..

23. Źródła ikonograficzne i fotografia (rodzaj, miejsce przechowywania, sygnatury)

24. Uwagi różne

25. Opracował

tekst.....mgr Irena Iwaniuk, listopad 1995 r.

imię, nazwisko, data, podpis

plany, rysunki

j.w.

imię, nazwisko, data, podpis

zdjęcia fotogr.I. Iwaniuk, luty 1995 r.

imię, nazwisko, data, podpis

miejsce przechowywania negatywów

KARTA PO WYPEŁNIENIU PODLEGA OCHRONIE NA PODSTAWIE PRZEPISÓW PRAWA AUTORSKIEGO

26. Adnotacje o inspekcjach, informacje o zmianach (daty, imiona i nazwiska wypełniających)

27. Załączniki 4

1. Miejscowość Łomża	2. Obiekt (nazwa jak w karcie) przysiężnik dziecięcy	3. Zawartość wkładki (nazwa obiektu lub materiału uzupełniającego) c.d. pkt. 12 Autorzy, historia obiektu, określenie stylu
--------------------------------	--	---

Po pierwszej wojnie światowej instytucje prowadzone przez Łomżyńskie Towarzystwo Dobroczynności przejęło miasto. W okresie międzywojennym skomunalizowany przysiężnik przy ul. Bernatowicza, zwany wówczas Sierocińcem im. Św. Józefa, przeznaczony był dla 54 dzieci.

Po drugiej wojnie światowej w budynku sierocińca zlokalizowano żłobek. Na początku lat osiemdziesiątych przeprowadzono remont i adaptację obiektu na potrzeby Przychodni Stomatologicznej, wówczas też do elewacji tylnej dobudowano ryzalit mieszczący klatkę schodową. Przychodnia użytkowała budynek do września 1994 r.. Jednocześnie obiekt został przekazany Fundacji CITON, która rok później rozpoczęła remont wnętrza na parterze i piętrze, poddasze na razie jest nieużytkowane.

Budynek charakteryzuje się funkcjonalną, prostą, spokojną architekturą, reprezentującą skromną, wręcz bezstylową, odmianę tzw. "stylu ceglanego" - nurtu szczególnie popularnego w ostatniej ćwierci XIX w. i na początku XX w., który ze względu na jego funkcjonalność szczególnie chętnie stosowano w budownictwie przemysłowym i użyteczności publicznej. Autor projektu nieznany.

I. Iwaniuk, listopad 1995 r.

Wkładkę założył:
(imię, nazwisko, data)

Miejsce przechowywania negatywów:

1. Miejscowość	2. Obiekt (nazwa jak w karcie)	3. Zawartość wkładki (nazwa obiektu lub materiału uzupełniającego)
Łomża	przysiółek dziecięcy	c.d. pkt. 13 Opis (rzut, bryła, elewacje, instalacje)

pasmo pn. trzytraktowe, obustronnie zryzalitowane. Na przedłużeniu korytarza środkowego prostokątna dobudówka mieszcząca klatkę schodową.

BRYŁA: Dwukondygnacyjna, częściowo podpiwniczona, z użytkowym poddaszem, nakryta dachem dwuspadowym z naczółkami, ryzality boczne pasma pn. - frontowy i tylny - nakryte oddzielnymi dachami dwuspadowymi o kalenicy prostopadłej do dachu nad korpusem i o wspólnej połaci pn.. Na osi środkowej elewacji tylnej duża, dwukondygnacyjna dobudówka, nakryta dachem pulpitem, niższym od dachu nad korpusem.

ELEWACJE: Elewacja frontowa (wsch.) pięcioosiowa, niesymetryczna, z dwuosiowym ryzalitem bocznym pn. zwieńczonym trójkątnym szczytem; ściany pozostawione w surowej cegle, o podziałach ramowych - narożniki ujmują lizeny, kondygnacje rozdzielone pasem gładkiego gzymsu kordonowego z fryzem z ukośnie układanych cegieł, w zwieńczeniu gzymsu koronujący z fryzem kroksztynowym; otwory okienne i drzwiowe bez obramień, zamknięte płaskim łukiem odcinkowym z klinów ceglanych; w ryzalicie balkon na ażurowych, metalowych wspornikach, komponowanych z esownic w rodzaj wici roślinnej, balustrada ażurowa, z metalowych, łukowatych prętów, górą i dołem łączonych meandrowymi fryzami. Elewacja boczna (pn.) trójosiowa, symetryczna, z pozornym ryzalitem na osi środkowej, podziały ramowe jak w elewacji frontowej. Elewacja boczna (pd.) "ślepa" w przyziemiu, wyżej czteroosiowa, zamknięta półszczytem, przyziemie tynkowane,

I. Iwaniuk, listopad 1995 r.

Wkładkę założył: _____
(imię, nazwisko, data)

Miejsce przechowywania negatywów: _____

(verte)

Wzór ODZ 1978 r.

wyżej lico ceglane, podziały ramowe, ramiona półszczytu ogzysowane. Elewacja tylna (zach.) opracowana podobnie jak frontowa, pośrodku współczesna dobudówka, mocno wysunięta przed korpus, o ścianach gładko tynkowanych, ściana zach. przeszklona.

INSTALACJE: Elektryczna, wodno - kanalizacyjna, centralne ogrzewanie.

1. Miejscowość

Łomża

2. Obiekt (nazwa jak w karcie)

przysięgła dziecięca

3. Zawartość wkładki (nazwa obiektu lub materiału uzupełniającego)

orientacja: skala 1:10000 i 1:25000; zdjęcia



I. Iwaniuk, listopad 1995 r.

Wkładkę założył:

(imię, nazwisko, data)

Miejsce przechowywania negatywów:

OZGraf. Z.P. Ostróda zam. 699 nakł. 23.600

Wzór ODZ 1978 r.



②



③



④



⑤



⑥



⑦

1. Miejscowość

Łomża

2. Obiekt (nazwa jak w karcie)

przytułek dziecięcy

3. Zawartość wkładki (nazwa obiektu lub materiału uzupełniającego)

zdjęcia



8



9



10



11

Wkładkę założył: I. Iwaniuk, listopad 1995 r.
(imię, nazwisko, data)

Miejsce przechowywania negatywów:

OZGraf. Z.P. Ostroda zam. 699 naki. 23.600

- 1-3. Elewacja frontowa (wsch.).
- 4-5. Elewacja boczna (pd.).
6. Elewacja boczna (pn.) i fragment ryzalitu elewacji frontowej.
7. Elewacja tylna (zach.).
8. Elewacja frontowa.
9. Elewacja frontowa, balkon.
10. Elewacja frontowa, wejście główne.
11. Elewacja frontowa, fragment.