

OŚRODEK DOKUMENTACJI
ZABYTKÓW W WARSZAWIE

KARTA EWIDENCYJNA ZABYTKÓW
ARCHITEKTURY I BUDOWNICTWA

A B C D E F G H I J K L Ł M N O P R S T U V W X Y Z

Nr 1939 PODLASKIE

1. Obiekt

CZWORAK

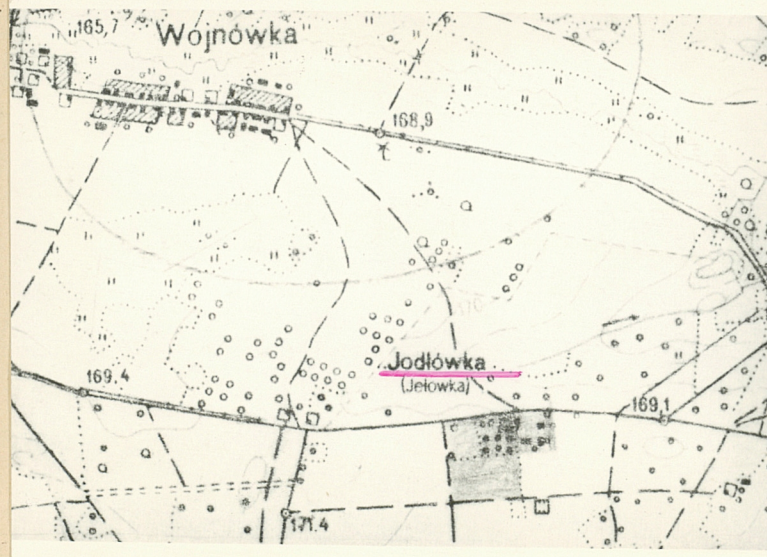
200/2

2. Czas powstania
ok. 1860r.

3. Miejscowość

STARZYNA -
JODŁÓWKA

11.



4. Adres Jodłówka /przysiółek/

nr hipoteczny

5. Przynależność administracyjna

województwo białostockie

gmina Dubicze Cerkiewne

pow. Hajnowka

6. Poprzednie nazwy miejscowości

7. Przynależność administracyjna
przed 1.VI.1975 r.

województwo białostockie

powiat hajnowski

8. Właściciel i jego adres

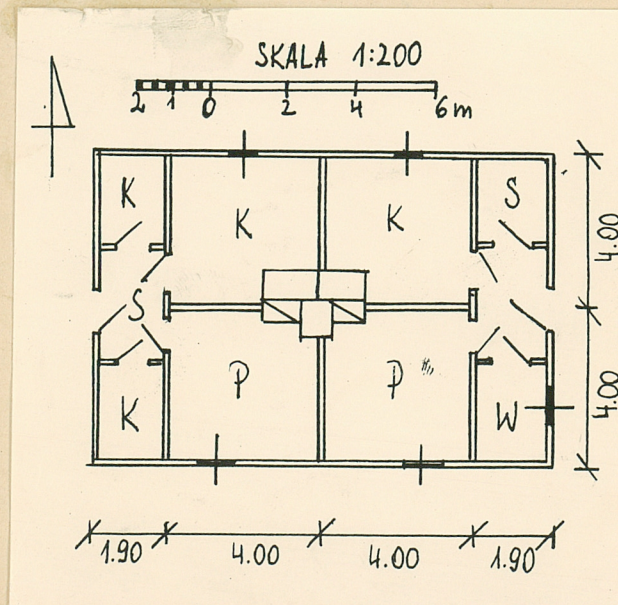
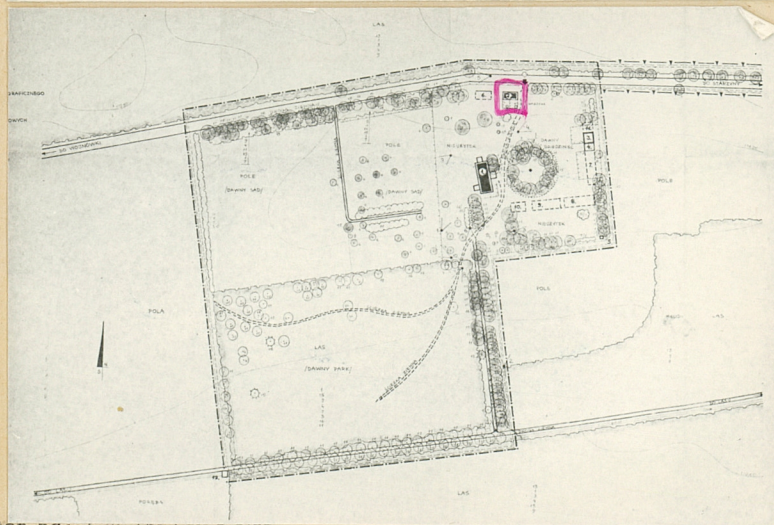
9. Użytkownik i jego adres

JW

10. Rejestr zabytków

Nr 614 data 17.02.86

Sheilowy 6.05.2005



autor zdjęć W. Hulanicki

data wykonania IX 1982

miejsce przechowywania negatywów PP PKZ O/Białystok

12. Autorzy, historia obiektu, określenie stylu.

Czworak został zbudowany ok. 1860r.

Autor projektu i budowniczy nieznani.

Pierwszym właścicielem obiektu był

██████████. Po nim majątek, a więc

i czworak, odziedziczyła jego córka ██████████

po mężu ██████████. W okresie międzywojen-

nym właścicielem był jej zięć ██████████

W latach 1939-41 zajęty przez wojska radziec-

kie, natomiast w latach 1941-44 przez Niemców

Po zakończeniu wojny przeszedł na własność

Państwa: do 1954r. budynek zajmował WOP,

w latach 1954-68 mieściła się tu szkoła

podstawowa. Od 1968r. w użytkowaniu rodziny

pierwszych właścicieli.

Czworak wchodzi w skład kompleksu dworsko-ogrodowego. Usytuowany w pn. części założenia, pierwotnie przeznaczony dla formalni jest przykładem typowego rozwiązania konstrukcyjnego tego typu obiektów.

13. Opis (sytuacja, materiał i konstrukcja, rzut, bryła, elewacje, dach, wnętrze, wyposażenie, instalacje)

Sytuacja: założenie dworsko-ogrodowe usytuowane jest wśród lasów, na pld.-wsch. od wsi Wojnówka i na pld.-zach. od wsi Starzyna, w odległości ok. 3km na pn. od granicy z ZSRR.

Kompozycja założenia składa się z trzech części: terenu zabudowań dworskich, parku krajobrazowego oraz sadu. Czworak usytuowany jest w pn. części terenu zabudowań, przy drodze ze Starzyny do Wojnówki. Odsunięty nieco od drogi, poprzedzony z tej strony płotem żerdkowym, szerokofrontowy, przy ścianie pld. ogródek warzywno-kwiatowy. Materiał i konstrukcja

drewniany, na podmurowaniu kamiennym osiadłym w gruncie, ściany konstrukcji zrębowej, zwęgłowane na jaskółczy ogon, węgły nieodeszkowane. Dach naczółkowo-przyczółkowy kryty w pierwszej warstwie gontem pobijanym następnie papą, więźba dachowa krokwiowo-jętkowa, krokwie wsparte na ostatniej belce zrębu, więźba w szczytach wzmocniona ramą stalową.

Rzut: obiekt na planie prostokąta o dwutraktowym rozkładzie pomieszczeń charakterystycznym dla tego typu budynków, tzn. od strony szczytów środkowe sienie, po ich bokach komory

w środkowej partii budynku 4 pomieszczenia równej wielkości. Układ pomieszczeń wnętrza symetryczny. Czworak dostępny 2 wejściami w ścianach szczytowych. Bryła: przystopadkościenne, jednokondygnacyjna, niepodpiwniczona, o dachu wyższym od zrębu. Elewacje: pn, pld.,

wsch. 2-osiove, zach. jednosiowa, na osi ściany zach. oraz na osi pn. ściany wsch.

drzwi jednoskrzydłowe, deskowe, na pozostałych osiach ścian okna: jednoskrzydłowe, 9-kwaterowe /ściana pn. wsch./ z jednoskrzydłową okiennicą, 4-skrzydłowe, wielokwaterowe z okiennicami oraz 3-skrzydłowe, 3-kwaterowe /ściana pld./ Szczyty odeszkowane wielowarstwowo, w nich okienka strychowe. Elewacje zwieńczone prostym, skrzynkowym, uskokowym gzymsem.

Wnętrze i wyposażenie: podłogi deskowe, ściany wewnętrzne tynkowane i bielone, strop belkowy nagi, od strony poddasza wykładany ~~rytux~~ deskami i polepiany gliną zmieszaną ze słomą, we wsch. części budynku od wnętrza szalowany deseczkami. Drzwi wewnętrzne jednoskrzydłowe, deskowe. System ogrzewczy kominowo-pieczowy, piece kaflowe w części wsch. i ceglano-gliniane w części zach., trzony kuchenne pod kapami, ogrzewacze ściankowe. Nie zachowało się pierwotne wyposażenie wnętrza. Instalacje: elektryczna /we wsch. części budynku/.

<p>14. Kubatura</p> <p>301m³</p>	<p>15. Powierzchnia użytkowa</p> <p>86m²</p>	<p>16. Przeznaczenie pierwotne</p> <p>mieszkalne</p>	<p>17. Użytkowanie obecne</p> <p>mieszkalne</p>
<p>18. Prace budowlane i konserwatorskie, ich przebieg i dokumentacja</p> <p>W końcu lat 70-tych rozpoczęto remont wsch. części budynku. Remont trwa do chwili obecnej. Dotychczas odeskowano sufit w kuchni oraz wyłożono płytą pilśniową w pokoju, w ścianie wsch. wycięto nowy otwór okienny, przebudowano piecze oraz wymieniono podłogi.</p>		<p>19. Stan zachowania (fundamenty, ściany zewnętrzne ściany, wewnętrzne, sklepienia, stropy, konstrukcje dachowe, pokrycia dachu, wyposażenie i instalacje)</p> <p>Budynek w złym stanie zachowania, zwłaszcza jego zachodnia część: fundament osiadł w gruncie i w pewnych partiach jest niewidoczny, ściany zmurszałe, zaatakowane przez grzyby i owady, zużyta więźba dachowa oraz belki stropowe /strop grozi zawaleniem/, nieszczelne pokrycie dachowe.</p>	
<p>20. Najpilniejsze postulaty konserwatorskie</p> <p>Postuluje się wpisanie budynku do rejestru zabytków, pozostawienie "in situ" oraz poddanie go remontowi, a w szczególności wymienić należy: więźbę dachową, strop oraz pokrycie dachowe, zabezpieczyć ściany przed dalszym zużyciem.</p>			

21. Akta archiwalne (rodzaj akt, numer i miejsce przechowywania)

22. Bibliografia

23. Źródła ikonograficzne i fotograficzne (rodzaj, miejsce przechowania, sygnatury)

24. Uwagi różne

dwór znajdujący się na terytorium założenia posiada oddzielną kartę

25. Wypełnił

mgr Z. Cybulko

Imię i nazwisko

data

XII 1982

26. Sprawdził

Imię i nazwisko

data

27. Załączniki

wkładka z fotografiami

1. Miejscowość

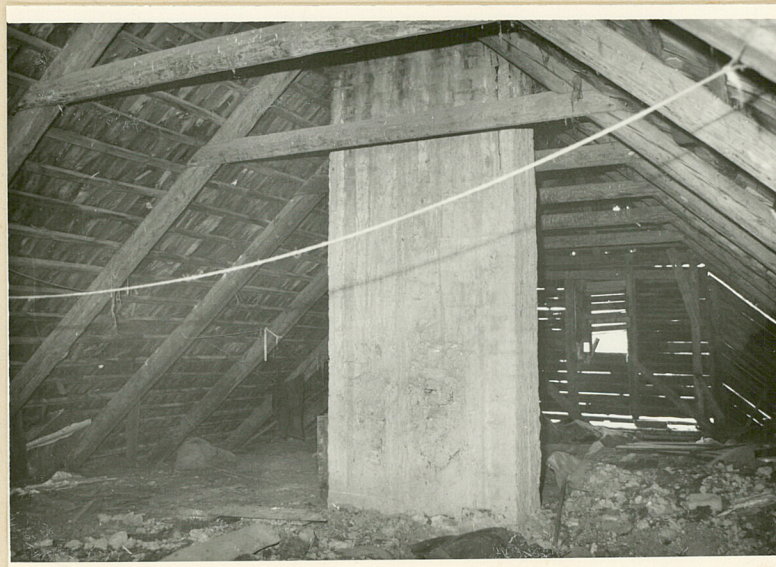
J O D Ł Ő W K A

2. Obiekt (nazwa jak w karcie)

C Z W O R A K

3. Zawartość wkładki (nazwa obiektu lub materiału uzupełniającego)

fotografie



Wkładkę założył: mgr Z. Cybulko XII 1982
(imie, nazwisko, data)

Miejsce przechowywania negatywów: PP PKZ O/Białystok

Wzór ODZ 1978 r.