

1. Obiekt

504/2

D. DOM TALMUDYCZNY

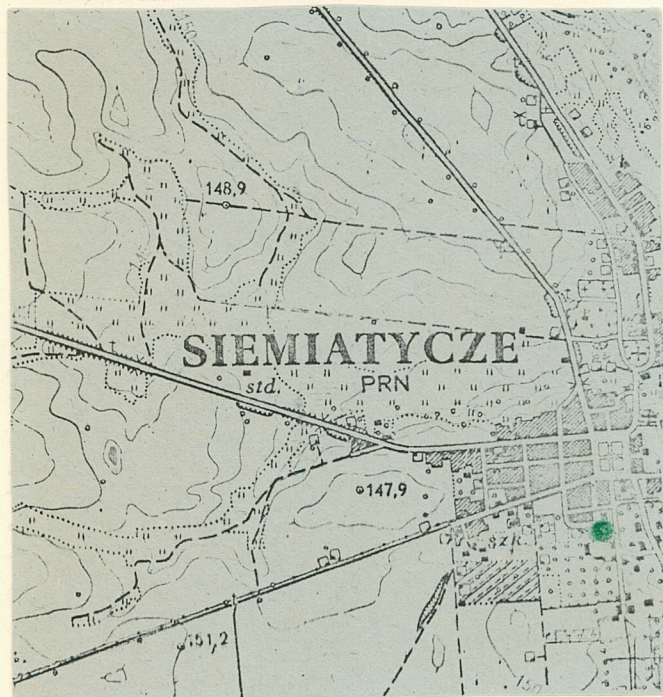
2. Czas powstania

1893 r.

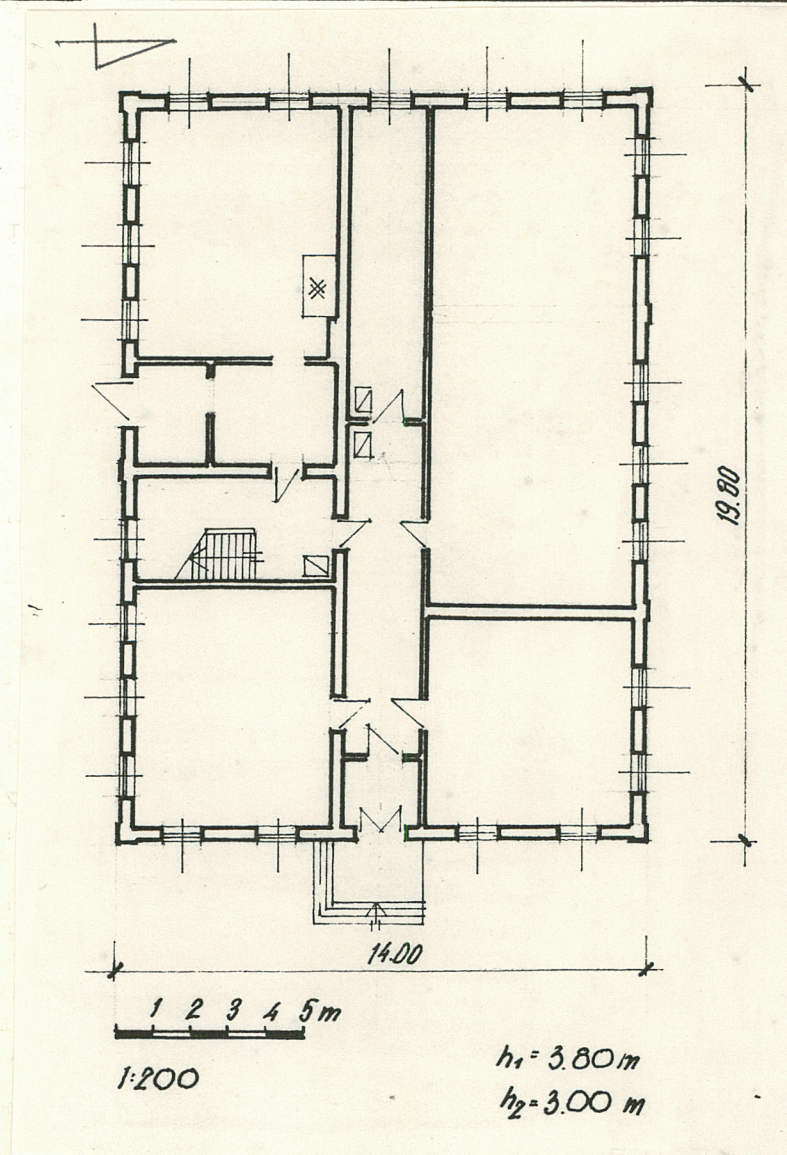
3. Miejscowość

SIEMIATYCZE

11. Zdjęcia, rzut, przekrój, sytuacja, orientacja



0 250 1000 m



4. Adres

ul. Pałacowa nr 10

nr hipoteczny

5. Przynależność administracyjna

województwo białostockie

gmina miasto now. SIEMIATYCZE

6. Poprzednie nazwy miejscowości

7. Przynależność administracyjna

1 VI 1975

województwo białostockie

powiat Siemiatycze

8. Właściciel i jego adres

Urząd Miasta i Gminy

9. Użytkownik i jego adres

budynek opuszczony

10. Rejestr zabytków

763 z dn 19.10.1992
Nr data

Obiekt zbudowany w 1893 roku jako dom talmudyczny. Funkcję tę pełnił do 1941 roku.

Z zachowanych materiałów ~~zrewni~~ ikonograficznych wynika, że budynek ten miał boniowane narożniki. Ok.

1960 roku został przeprowadzony remont budynku.

Od tej pory budynek pełnił funkcję przedszkola, do 1990 r.

Sytuacja: budynek zlokalizowany w zachodniej pierzei ulicy Pałacowej/ dawne nazwy: Pałacowa, Świerczewskiego/, na działce ogrodzonej parkanem żeliwnym.

Materiał, konstrukcja, technika: budynek murowany z cegły, tynkowany, na fundamencie kamienno-ceglanym. Ściany wewnętrzne murowane, tynkowane, częściowo malowane olejno. Więźba dachowa drewniana, stolcowa. Dach pokryty blachą i eternitem falistym. Sufit oszalowany deskami. Schody zewnętrzne betonowe, wewnętrzne drewniane zabiegowe. Podłoga deskowa pokryta linoleum, w kuchni i WC lastrico. Drzwi zewnętrzne w elewacji wsch. dwuskrzydłowe, płycinowe z nadświetlem w otworze prostokątnym zamkniętym odcinkowo, w elewacji pld. jednoskrzydłowe obite blachą. Drzwi wewnętrzne jednoskrzydłowe, w otworach prostokątnych, z których dwa zamknięte półkoliście. Otwory okienne w elewacji wschodniej i częściowo zach. prostokątne zamknięte odcinkowo, pozostałe otwory okienne prostokątne. Okna dwuskrzydłowe z nadświetleniem. Drzwi balkonowe dwuskrzydłowe, płycinowe z przeszklonym nadświetlem. Kominy ceglane, piece kaflowe.

Rzut: budynek wzniesiony na planie prostokąta, dwutraktowy z korytarzem na osi wzdłużnej.

Bryła: obiekt wolnostojący, niepodpiwniczony, parterowy z użytkowym poddaszem, przykryty dachem mansardowym, z facjatkami w obu połaciach dachu.

Elewacje: wschodnia- parterowa, z półtorakondygnacyjnym szczytem. Kondygnacja I-sza 5 osiowa, ujęta w pary lizen w narożnikach. Na osi środkowej otwór wejściowy poprzedzony betonowymi schodami, na pozostałych osiach otwory okienne. Szczyt dachu mansardowego półtorakondygnacyjny, kondygnacje wydzielone gzymsem bez profilu.

I-sza kondyg. szczytu 4 osiowa, na osiach otwory okienne. Pary okien ujęte lizenami, z których środkowa wyznacza oś symetrii. Pod oknami płyciny połączone z gzymsem kordonowym, nad oknami obramienia uszakowe. Po bokach szczytu spływy wolutowe.

Całość zwieńczona szczytem o łuku wklęsłym - wypukłym. W szczycie okienko. Elewacja zachodnia: parterowa, z półtorakondygnacyjnym szczytem. Kondyg. I-sza 5 osiowa

na osiach otwory okienne, kondygnacja ujęta w pary lizen. Szczyt dachu mansardowego półtorakondyg., kondygnacje wydzielone gzymsem bez profilu. Kondyg. 1-sza szczytu 4 osiowa, na osiach otwory okienne, z prostokątnymi płycinami podokiennymi połączonymi z gzymsem kordonowym. Pary okien ujęte lizenami, z których środkowa wyznacza oś symetrii, w górnej i dolnej części szczytu. Górna część szczytu w kształcie trójkąta, po obu stronach lizeny malutkie wywietrzniki. Dolna część szczytu w kształcie nieregularnego sześcioboku.

Elewacja pln.: parterowa, zwieńczona gzymsem bez profilu, 7 osiowa, na osiach otwory okienne z nadokiennikami. Pod oknami płyciny. Elewacja ujęta w narożnikach płaskimi lizenami, rozczłonkowana dodatkowo parą lizen, ujmujących trzy środkowe osie. W połaci dachowej pln na osi środkowej facjata w obramieniu ze spływami wolutowymi o zastrzonym łuku.

W facjacie drzwi. Po obu stronach facjaty po 2 lukarny zwieńczone trójkątem, z prostokątnymi oknami. Elewacja pld.: parterowa, zwieńczona gzymsem j.w., 8 osiowa na osi 4 od zach. otwór wejściowy, na pozostałych osiach okna z gzymsem podokiennym. Elewacja w narożach ujęta lizenami. Trzecia lizena wyznacza oś poprzeczną. W połaci dachowej 4 lukarny.

Wnętrze: Budynek dostępny wejściami w ścianie wsch. i pld. Poszczególne pomieszczenia skomunikowane z korytarzem. Na parterze pomieszczenia do zajęć przedszkolnych, kuchnia, magazynki, WC. Na poddaszu pomieszczenia do zajęć przedszkolnych i administracyjne.

Instalacja: wod.- kan., elektryczna, c.ok., telefoniczna.

<p>14. Kubatura</p> <p>parteru - 1052 m³ całości ok. 1402 m³</p>	<p>15. Powierzchnia użytkowa</p> <p>pow. użyt. parteru ok. 220 m²</p>	<p>16. Przeznaczenie pierwotne</p> <p>dom talmudyczny</p>	<p>17. Użytkowanie obecne</p> <p>ostatnio przedszkole</p>
<p>18. Prace budowlane i konserwatorskie, ich przebieg i dokumentacja</p> <p>Remont w latach 60-tych m.in.: tynkowano elewacje.</p>	<p>19. stan zachowania (fundamenty, ściany zewnętrzne, ściany wewnętrzne, sklepienia, stropy, konstrukcje dachowe, pokrycie dachu, wyposażenie i instalacje)</p> <p>Budynek w średnim stanie technicznym. Ściany zewnętrzne zawilgocone. Tynk w ścianach wykruszony. Brak podestu balkonu.</p> <p>20. Najpilniejsze postulaty konserwatorskie</p> <p>Budynek pozostawić in situ. Wpisać do rejestru zabytków Wykonać projekt adaptacji do nowych funkcji. W projekcie uwzględnić przywrócenie boniowania.</p>		

21. Akta archiwalne (rodzaj akt, numer i miejsce przechowania)

Archiwum Historyczne w Grodnie., kwerendę wykonał
mgr T. Wiśniewski

22. Bibliografia

23. Źródła ikonograficzne i fotografia (rodzaj, miejsca przechowania sygnatury)

24. Uwagi różne

25. Opracował

tekst mgr Barbara Tomecka 1991 r. *B. Tomecka*
imię, nazwisko, data, podpis

plany, rysunki mgr Barbara Tomecka 1990 r. *B. Tomecka*
imię, nazwisko, data, podpis

zdjęcia fotograf. Jacek Sieńko 1989 r. M. Oleksicka 1992 r.
imię, nazwisko, data, podpis

miejsce przechowania negatywów PKZ Białystok

Karta po wypełnieniu podlega ochronie na podstawie przepisów prawa autorskiego

26. Adnotacje o inspekcjach, informacje o zmianach (daty, imiona i nazwiska wypełniających)

27. Załączniki

wkładka

1. Miejscowość Siemiatycze

2. Obiekt (nazwa jak w karcie)

3. Zawartość wkładki (nazwa obiektu lub materiału uzupełniającego)

Pałacowa nr 10

d. dom talmudyczny

fotografie



mgr Barbara Tomecka 1992 r.

Wkładkę założył:

(imie, nazwisko, data)

Miejsce przechowywania negatywów: PKZ Białystok

OZGraf. Z.P. Ostróda zam. 699 nakł. 23.600

Wzór ODZ 1978 r.



1. Miejscowość
SIEMIATYCZE

2. Obiekt (nazwa jak w karcie)
**d. Dom talmudyczny
ul. Pałacowa nr 10**

3. Zawartość wkładki (nazwa obiektu lub materiału uzupełniającego)
Aktualizacja stanu zachowania obiektu, styczeń 2001.

5. Przynależność administracyjna:
województwo: podlaskie
powiat: siemiatycki
gmina: Siemiatycze – miasto

8. Właściciel i jego adres:
Gmina Siemiatycze - miasto

9. Użytkownik i jego adres:
Miejska Biblioteka Publiczna
ul. Pałacowa 10

19. Stan zachowania:

Obiekt w dobrym stanie technicznym, po remoncie i adaptacji na bibliotekę w latach 1994 – 1995. Fundament kamienno – ceglany oblicowany okładziną cegłopodobną od strony wschodniej i północnej. Przed wejściem frontowym podobnie oblicowane schody i długi taras z metalową balustradą biegnący od drzwi poza narożnik południowo – wschodni (schody i taras wykonane z kostki brukowej). W elewacjach nowe tynki z zachowaniem wystroju architektonicznego: gzymsów, lizen, boniowanych naroży , nadokienników, obramień uszakowych okien, płycin podokiennych i spływów wolutowych. Drobnie ubytki tynku i zawilgocenie w przyziemiu naroża południowo – zachodniego i północno – zachodniego. Dach mansardowy pokryty blachą (w południowej połaci dachowej dobudowana piąta lukarna). Obiekt posiada instalacje: wod.- kan., c.o. gazowe, elektryczną i telefoniczną.



Wkładkę złożył: Krzysztof Harbaszewski (ROSiOŚK Białystok), 12 01 2001.
(imię, nazwisko, data)

Wzór ODZ 1985

Miejsce przechowywania negatywów: ROSiOŚK Białystok

