

1. Obiekt

SYNAGOGA

2. Czas powstania  
ok. 1777

3. Miejscowość  
SIEMIATYCZE

11. Zdjęcia, rzut, przekrój, sytuacja, orientacja



4. Adres  
Siemiatycze  
ul. Zaszkolna 1  
woj. białostockie  
nr hipoteczny .....

5. Przynależność administracyjna  
województwo białostockie  
gmina pow. Siemiatycze

6. Poprzednie nazwy miejscowości

7. Przynależność administracyjna  
1 VI 1975  
województwo białostockie  
powiat Siemiatycze

8. Właściciel i jego adres gmina  
Urząd Miasta Siemiatycze /  
17-300 Siemiatycze  
ul. Kościuszki 35

9. Użytkownik i jego adres  
Siemiatycki Ośrodek Kultury  
Muzeum Regionalne w Siemiatyczach  
Siemiatycze  
ul. Zaszkolna 1

10. Rejestr zabytków  
A-137/143 09.12.1958r.  
Nr data



## 12. Autorzy, historia obiektu, określenie stylu

Pierwsi Żydzi przybyli do Siemiatycz z Litwy w 1582r., sprowadzeni przez ówczesną właścicielkę miasta Katarzynę z Tęczyńskich, żonę księcia śluckiego Jerzego II Bielekowicza. W 1667r. była tu już gmina żydowska (wg Leszczyńskiego w 1691r.). W 1765r. mieszkało w Siemiatyczach 1015 Żydów, z okolicznymi wsiami - 1895. W tym czasie gmina siemiatycka uzależniła się od kahału w Tykocinie. Główną murowaną synagogę wzniesiono w miejscu starej, drewnianej na terenie d. cmentarza żydowskiego, zniszczonego 1777 przy wytyczaniu ul. Pałacowej. Przebudowę miasta przeprowadzono na polecenie Anny Pauliny z Sapiehów Jabłonowskiej, wojewodziny braciańskiej, która uczyniła Siemiatycze jedną ze swoich głównych rezydencji. Realizowała ona w Siemiatyczach ideę mocnego sprzężenia miasta z rezydencją, wzorując się na Nancy (w duchu klasycystycznym wzniesiono m.in. pałac, 2 oficyny, folwark Annopol, ratusz) Aleja łącząca pałac z rynkiem przebiegała przez teren użytkowanego wówczas cmentarza żydowskiego, który został, mimo dramatycznych protestów Żydów zlikwidowany. W zamian Jabłonna wyznaczyła teren na nowy cmentarz poza miastem na lewym brzegu rzeki Kamionki. Zaproponowała także, iż zbuduje na d. cmentarzu murowaną synagogę. Wg A. Wierbucha główna, murowana bożnica wzniesiona została w 1775r., wg innych przekazów i opracowań - po 1797r. tj. po wielkim pożarze miasta. Projekt budynku przypisywany jest Szymonowi Bogumiłowi Zugowi (1777). Żydzi początkowo nie chcieli przyjąć daru, lecz z biegiem czasu pogodzili się z księżną i odtąd modlili się w nowej świątyni. Wielkością synagoga przewyższała cerkiew i równała się z kościołem. Wewnątrz dominowały motywy zwierzęce i kwiatowe. Podłoga miała wyszukaną formę i bryłę z kamienia. Główne wejście przeznaczone było dla mężczyzn. Galerie dla kobiet dostępne były przez zewnętrzne, drewniane schody i ganek. Spis pruski z 1799r. na 2634 mieszkańców miasta odnotował aż 1656 Żydów.

dokończenie na wkładce nr1

## 13. Opis (sytuacja, materiał i konstrukcja, rzut, bryła, elewacje, wnętrze, wyposażenie, instalacje)

**Sytuacja:** Usytuowana w pd.-zach. części miasta, przy ul. Zaszkolnej 1, w odległości ok. 100m od dawnego rynku. Przestrzeń oddzielająca budynek od ulicy Zaszkolnej, Pałacowej Legionów Piłsudskiego - zadrzewiona. Obok synagogi usytuowany jest murowany Dom Talmudyczny (1893)

### Materiał, konstrukcja, technika:

Ściany murowane z cegły i kamienia, otynkowane; wewnątrz boazerie. Cegła o wym.: 6x16x34. Stropy pierwotnie drewniane, ob. żelbetowe, górne ściągnięte wieńcem żelbetowym. Nad salą męską kasetony - płyta żelbetowa między belkami zagłębiona; stropy nad piętrem i parterem - płytowe. W przedsionku - nad parterem - strop Klejna. Klatka schodowa przykryta stropem żelbetowym, płytowym. Więźba dachowa drewniana, jętkowo-stolcowa z mieczami. Pokrycie dachowe - blacha ocynkowana malowana (d. dachówka esówka lub gont). Schody żelbetowe, wspornikowe, lastrykowane. Podłogi - parkiet na lepiku, w hallu - płytki lastrykowe (pierwotnie bruk - "kocie łby"). Słupy na piętrze, pierwotnie drewniane - ob. żelbetowe. Stolarka okienna i drzwiowa, sosnowa. Okna ościeżnicowe, podwójne (wewn. częściowo, wymienne), czteropodziałowe, dwudzielne, dwupoziomowe, ze szczelinami krzyżowymi; w dolnej kondygnacji ze ślaniem przesuniętym ku dołowi, w górnej umieszczonym w połowie wysokości. Drzwi balkonowe 2-skrzydłowe szczelinowe, podwójne; balustrada - płaskownik. Drzwi wewnętrzne - jednoskrzydłowe, szczelinowe oraz płycinowe, pełne, klepkowe, pełne ze stałymi skrzydłami bocznymi i górnymi, szczelinowe. Drzwi zewnętrzne, boczne, jedno-skrzydłowe, szklone, szczelinowe. Drzwi główne zewnętrzne pełne, klepkowe, dwuskrzydłowe. Ścianki na galeriach szklone - szkło ornamentowe.

### Rzut:

Wzniesiona na planie prostokąta, zawierająca salę męczyzn poprzedzoną prostokątnym przedsionkiem, z którego od pn.-schody na galerię dla kobiet usytuowane przy trzech ścianach (po bokach i od zach.). Sala męska podzielona rzędami filarów i kolumnami podtrzymującymi galerie. Zagłębiona poniżej terenu zewnętrznego.

### Bryła:

Orientowana, niepodpiwniczona. Prostopadłościenny korpus nakryty dachem czterospadowym

### Elewacje:

o dwóch kondygnacjach okien (częściowo zamurowanych), pięcio- (pd.-wsch. i pn.-zach.) i siedmioosiowe (pn.-wsch. i pd.-zach.), zwieńczone belkowaniem; pd.-zach. z belkowaniem przerwany w trzypoziomowej części środkowej, rozczłonkowanej uproszczonymi pilastrami w wielkim porządku, między którymi zamurowane prostokątne uskokowe portale z odcinkami gzymsu. Otwory okienne prostokątne, w opaskach tynkowanych. W fasadzie na osi portal z prostokątnym otworem drzwiowym, na piętrze balkon z balustradą. W elewacjach pn.-zach. i pd.-wsch. w pierwszej kondygnacji na drugiej osi, w części sali męskiej prostokątne otwory drzwiowe.

### Wnętrze:

hale, trzynawowe, podzielone na nawy rzędami filarów podtrzymujących galerie dla kobiet, połączonych półkolistymi arkadami (pierwotnie otwartych). Filary - 2 ośmioboczne, 4-prostokątne. Zachodnia galeria wsparta na 2 doryzujących kolumnach - z prostą plintą, o gładkich trzonach, z profilowanym kapitelem. Nad nawami bocznymi galerie zabudowane przy pomocy lekkich drewnianych ścianek szklonych, malowanych; zach. otwarta. W sali męczyzn m.in. na ścianie wsch. zachowane niewielkie relikty malowideł ściennych (motywy roślinne, zwierzęce), obecnie przykryte warstwami farby.

Pierwotnego wyposażenia brak; w sali męskiej - widownia, scena, na piętrze ekspozycja muzealna SOK, sala projekcyjna; w przedsionku - pomieszczenie biurowe, poczekalnia, wc.

### Instalacje:

Elektryczna, wodn.-kanaliz., c.o.o.

<p>14. Kubatura</p> <p>4055m<sup>3</sup></p>	<p>15. Powierzchnia użytkowa</p> <p>491 m<sup>2</sup></p>	<p>16. Przeznaczenie pierwotne</p> <p>synagoga</p>	<p>17. Użytkowanie obecne</p> <p>Ośrodek Kultury Muzeum Regionalne</p>
<p>18. Prace budowlane i konserwatorskie, ich przebieg i dokumentacja</p> <p>1958-1959-zabezpieczono obiekt, PKZ wyk.prace projektowe związane z adaptacją synagogi na Młodzieżowy Dom Kultury. 1959-1964-prace remontowe związane z nowym programem użytkowym obiktu,z przekształceniem wnętrza i częściowym zatarciem cech stylowych(m.in.; w bocznych elewacjach na piętrze w miejscu drzwi prowadzących na galerie,wprowadzono otwory okienne;nie rekonstruowano schodów zewn.;wymieniono drewniane słupy na nowe,żelbetowe;nowe pokrycie dachowe wykonano z blachy)</p>		<p>19. stan zachowania (fundamenty, ściany zewnętrzne, ściany wewnętrzne, sklepienia, stropy, konstrukcje dachowe, pokrycie dachu, wyposażenie i instalacje)</p> <p>Fundamenty,ściany zewnętrzne i wewnętrzne zawilgocone, Tynki zewnętrzne spękanne wymagają wymiany.Konstrukcja dachu zaatakowana przez drewnojady</p> <p>20. Najpilniejsze postulaty konserwatorskie</p>	

21. Akta archiwalne (rodzaj akt, numer i miejsce przechowania)

0/W Białystok

1. Siemiatycze-d. synagoga, karta tzw. "zielona", zał. J. Królik 1959r., fot. W. Galicki-1964r.
2. Siemiatycze-woj. białostockie. Studium historyczno-urbanistyczne do planu zagospodarowania miasta. Oprac. L. Kozakiewicz, W. Kalinowski,
3. Projekt techn.-rob. B. synagogi w Siemiatyczach (rysunki konstr. i stolarka, oprac. PPPKZ Pracownia w Białymstoku, sygn. 4870
4. Kosztorys na roboty wykończeniowe, Dom Młodzieży w b. synagodze Siemiatycze, ul. Świerczewskiego, proj. E. Bykowski, 1960r., sygn. 4871.
5. Siemiatycze-adaptacja b. synagogi na Dom Młodzieżowy, Założenia projektowe, oprac. J. Siedlecki, 1960r. sygn. 4869

22. Bibliografia

1. T. Wiśniewski, Bożnice Białostocczyzny. Żydzi w Europie Wschodniej do roku 1939, Białystok 1992, s. 186-187
2. Avierbuch, Siemiatycka synagoga i przekazy o niej (w) Jewierskaja Starina 1911, nr 4
3. M. Leszczak, Synagoga w Siemiatyczach, w: "Białostocczyzna" 1987, nr 7, s. 23-25
4. Studia i materiały do dziejów Siemiatycz, Warszawa 1989
5. I. K. Gilewski, Siemiatycze, Zarys monografii od pradziejów do 1939r., Siemiatycze 1958r.
6. W. Kassian, Chwila zadumy, w: "Folks-Sztyme" 1985, nr 24
7. Siemiatycze, wyd. WRN, WKZ, BBiDZ w Białymstoku, Kraków 1971
8. Katalog Zabytków Sztuki, Województwo Białostockie, Siemiatycze, Drohiczyn i okolice, pod Red. M. Kałamajskiej, Saaed Warszawa 1996, s. 71, il. 51

23. Źródła ikonograficzne i fotografia (rodzaj, miejsca przechowania sygnatury)

1. Bożnica-widok na elewację z gankiem, fot. Jankiel Tykocki 1925r.-oryginalny negatyw w posiadaniu p. A. Nowickiego z Siemiatycz (za T. Wiśniewskim)
2. Bożnica-widok od str. pn.-zach., fot. P. Gartkiewicz 1957, neg. PKZ
3. Bożnica-elewacja frontowa, wewnątrz-fot. W. Paszkowski 1959, 7 neg. 0/W PSOZ Białystok

24. Uwagi różne

Uznana za zabytek i wpisana do rejestru w grudniu 1934r.

25. Opracował

tekst mgr Dariusz Stankiewicz, mgr Barbara Tomecka, lipiec 1998

imię, nazwisko, data, podpis

plany, rysunki mgr Dariusz Stankiewicz, czerwiec 1998r.

imię, nazwisko, data, podpis

zdjęcia fotograf. mgr Dariusz Stankiewicz, maj 1998r.

imię, nazwisko, data, podpis

miejsce przechowania negatywów

Karta po wypełnieniu podlega ochronie na podstawie przepisów prawa autorskiego

26. Adnotacje o inspekcjach, informacje o zmianach (daty, imiona i nazwiska wypełniających)

27. Załączniki

5 szt. wkładki

1. Miejscowość SIEMIATYCZE	2. Obiekt (nazwa jak w karcie) synagoga	3. Zawartość wkładki (nazwa obiektu lub materiału uzupełniającego) dokończenie punktu 12 i 21, fotografie
-------------------------------	--	--

dokończenie punktu 12

W 1824r. synagoga została uszkodzona przez pożar. W tym czasie "ściany i sufit wykonano na nowo", przy czym zniszczono stare malowidła pokrywające sufit. W 1911r. Awierbuch wymieniał cenne synagogalia, m.in.: kamienna umywalka-dar księżnej Jabłonowskiej, ozdobna drewniana puszka kwestorska-dar barona Meiznera. W 1863r. (6-7.II.) gdy w czasie bitwy powstańczej spłonęła znaczna część miasta, synagoga szczęśliwie ocalała. Nie doznała także żadnych zniszczeń podczas I wojny światowej. W okresie międzywojennym Żydzi posiadali w Siemiatyczach także 4 inne bożnice. W 1942r. Niemcy utworzyli w Siemiatyczach getto. W listopadzie tego roku wywieziono wszystkich Żydów do Treblinki. W okresie okupacji obiekt zamieniony na magazyn mienia pożydowskiego, przetwał. Niestety, po przejściu frontu, w lipcu 1944r. zniszczono jego cenne wyposażenie m.in. -porąbano i wyrzucono drewnianą bime. W 1958 stwierdzono m.in., iż: drewniane stropy nad parterem zachowane nieźle, brak podłóg, stolarki okiennej brak, stolarka drzwiowa istnieje ale zniszczona.

Autor: Szymon Bogumił Zug(?)

styl: klasycyzm

dokończenie punktu 21

6. Projekt techniczny adaptacji b. synagogi w Siemiatyczach. Obliczenia Statyczne, aut. J. Siedlecki, 1960r., sygn. 4866  
7. Siemiatycze-była Synagoga. Projekt techn.-roboczy odbudowy, oprac. J. Siedlecki, 1959r., sygn. 4873

Wkładkę założył: mgr Dariusz Stankiewicz

(imię nazwisko, data)

Wzór ODZ 1978 r.

Miejsce przechowywania negatywów: .....

LZGraf Biał. Podl. z. 759 90 5000

1. Miejscowość

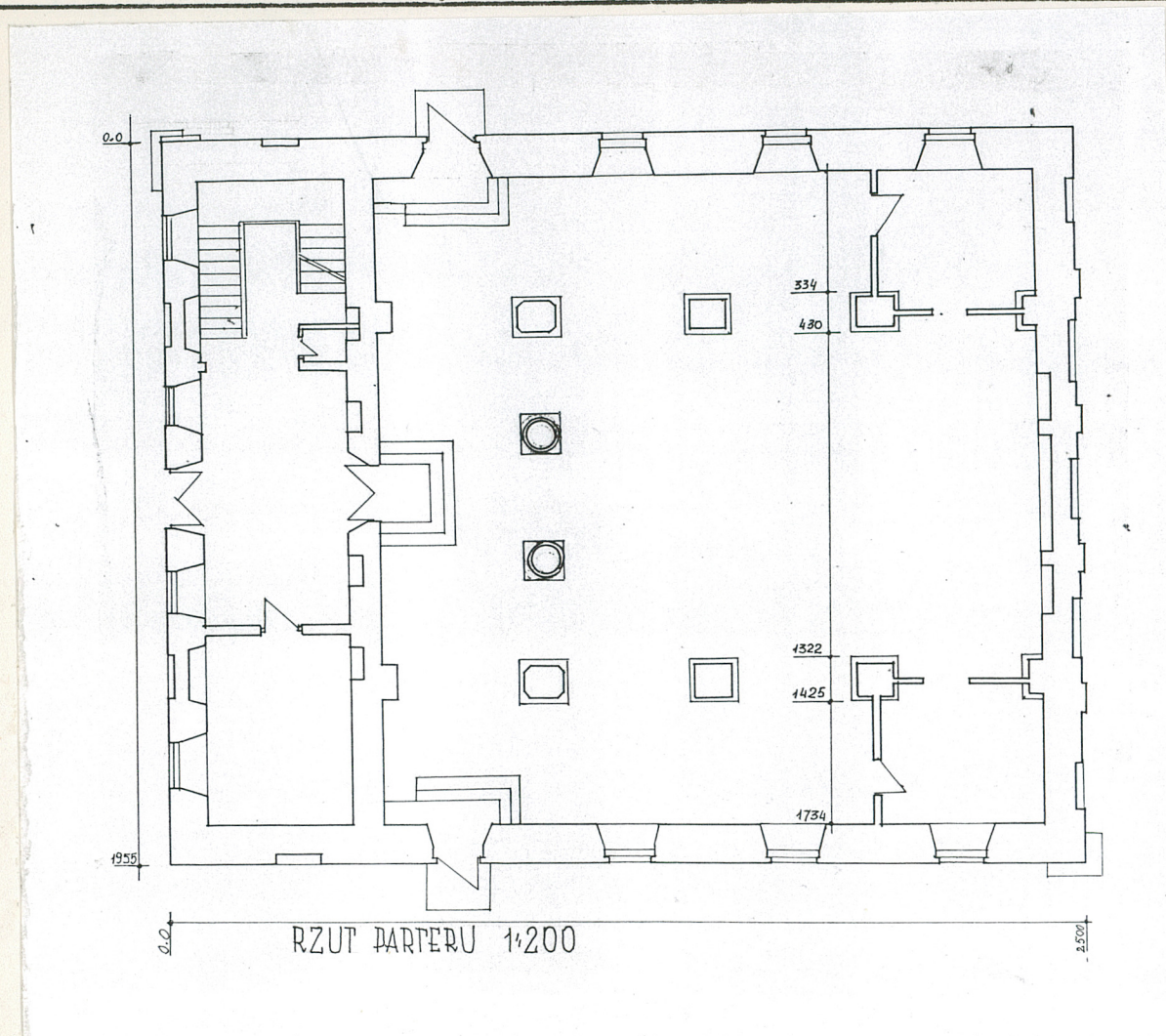
SIEMIATYCZE

2. Obiekt (nazwa jak w karcie)

synagoga

3. Zawartość wkładki (nazwa obiektu lub materiału uzupełniającego)

rzut parteru, fotografie



Wkładkę założył: mgr Dariusz Stankiewicz

(imię nazwisko, data)

Miejsce przechowywania negatywów: .....

LZGraf. Biała Podl. z. 759 90 5000

Wzór ODZ 1978 r.



1. Miejscowość

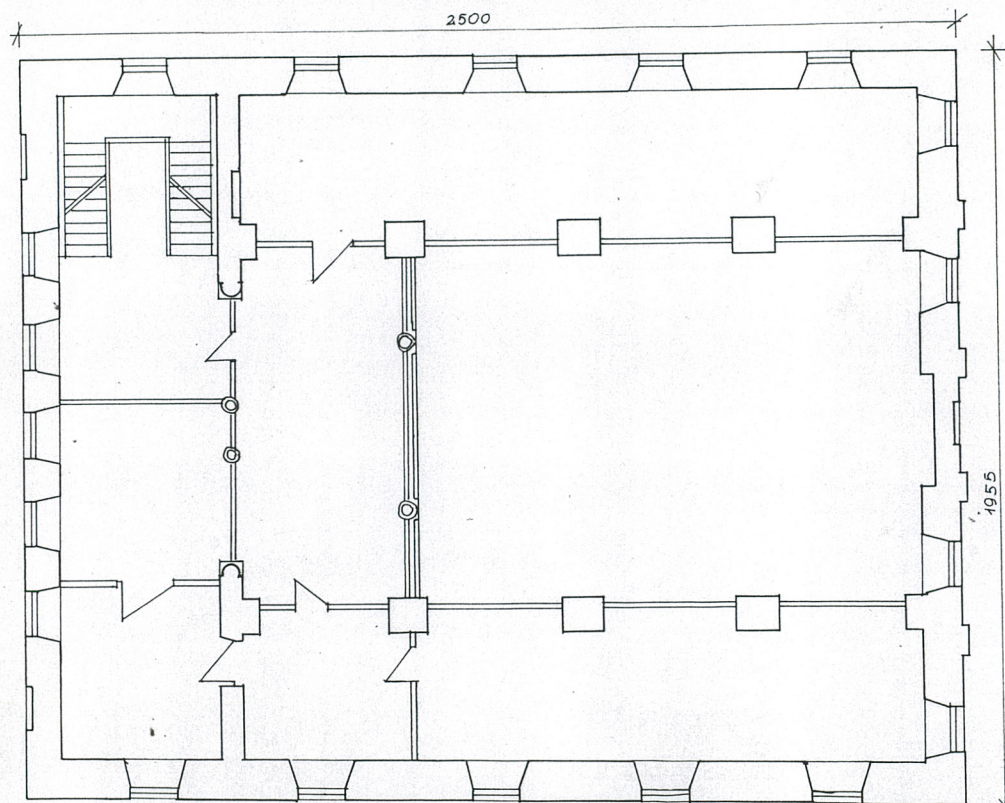
SIEMIATYCZE

2. Obiekt (nazwa jak w karcie)

SYNAGOGA

3. Zawartość wkładki (nazwa obiektu lub materiału uzupełniającego)

rzut piętra, sytuacja, fotografie



RZUT PIĘTRA 1:200



Wkładkę założył: mgr Dariusz Stankiewicz

(imię nazwisko, data)

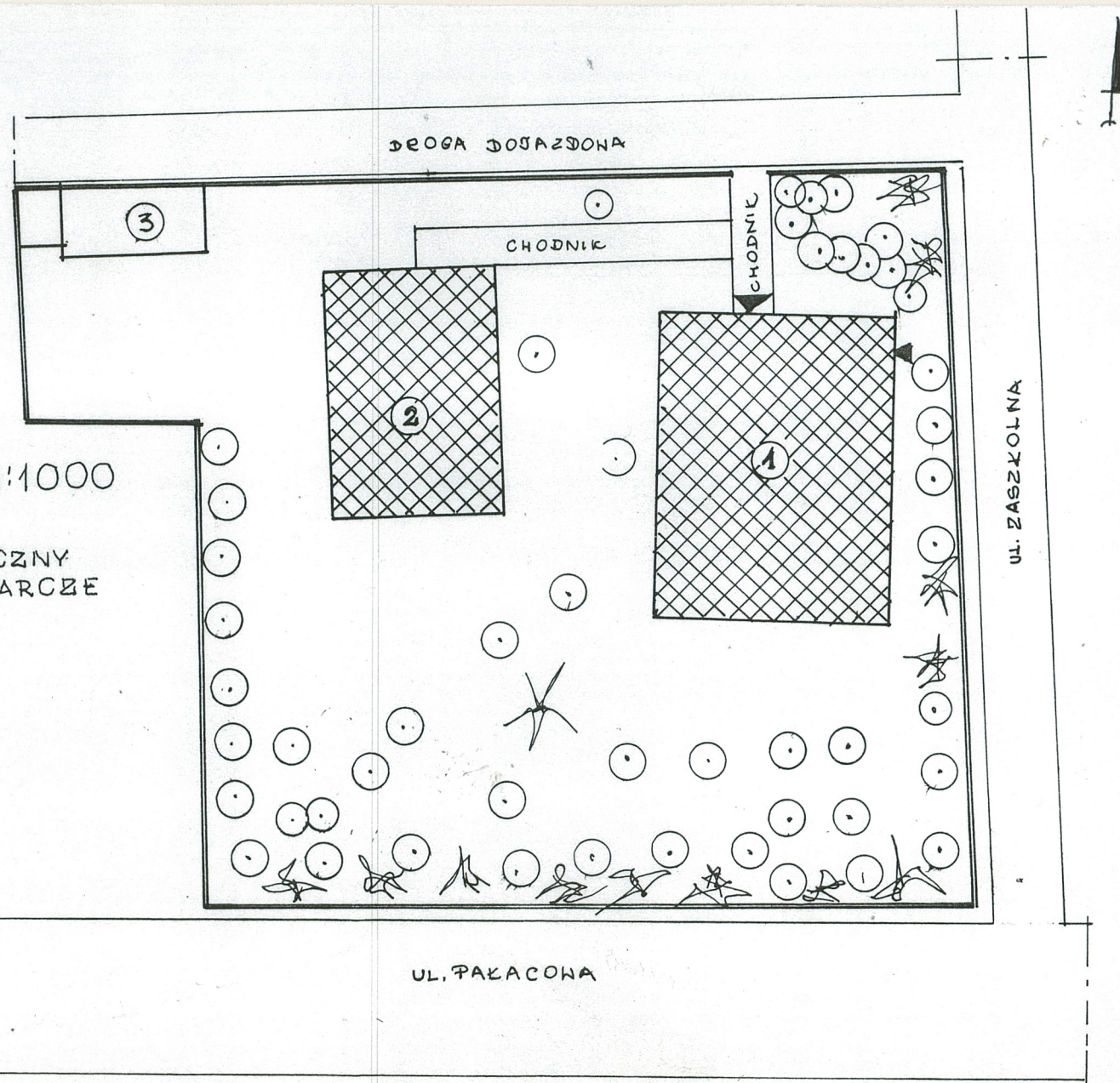
Miejsce przechowywania negatywów: .....

LZGraf. Biał. Podł. z. 759 90 5000

Wzór ODZ 1978 r.

SYTUACJA 1:1000

- 1. SYNAGOGA
- 2. DOM TALMUDYCZNY
- 3. BUD. GOSPODARCZE



1. Miejscowość

SIEMIATYCZE

2. Obiekt (nazwa jak w karcie)

synagoga

3. Zawartość wkładki (nazwa obiektu lub materiału uzupełniającego)

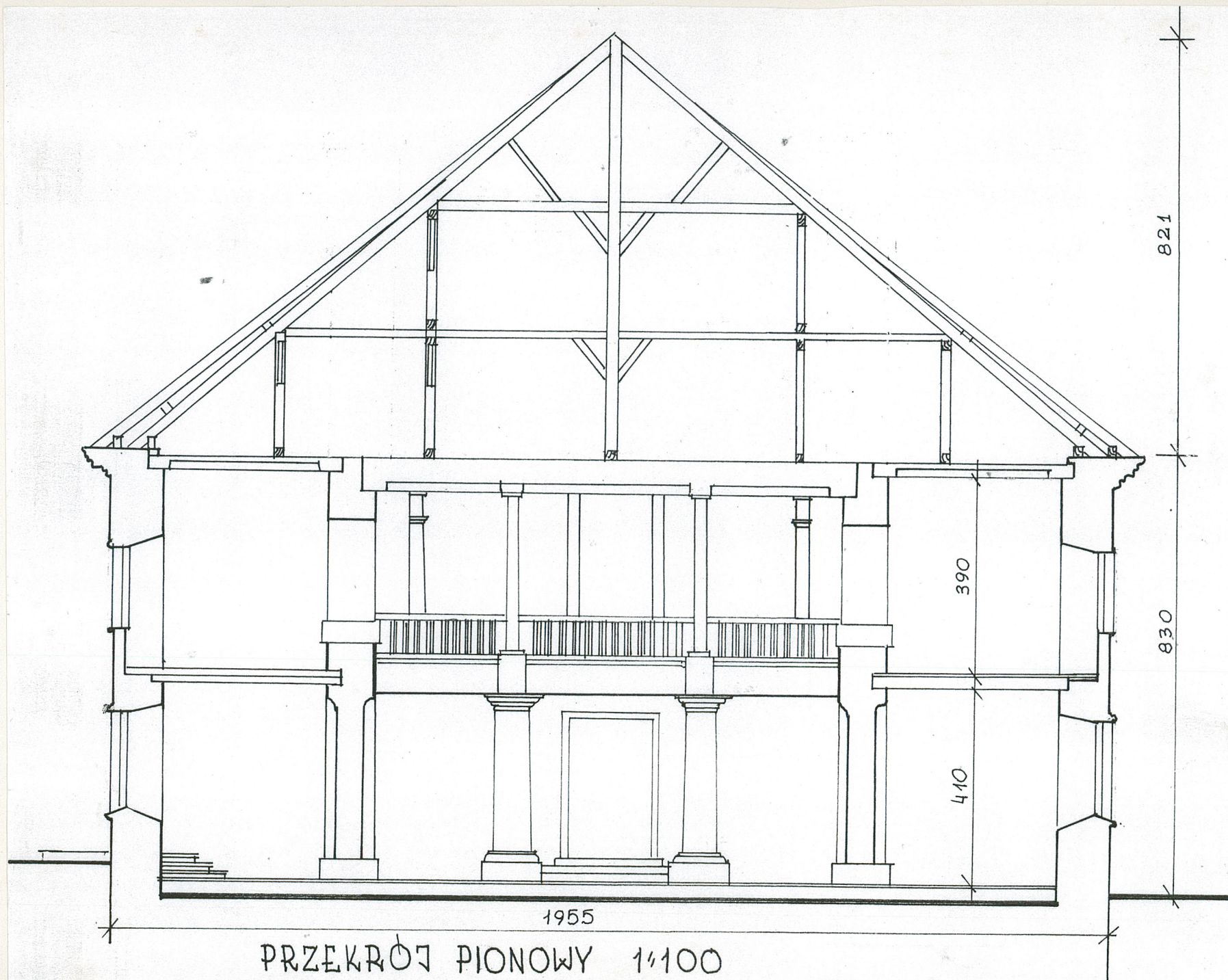
przekrój pionowy, fotografie



Wkładkę założył: mgr Dariusz Stankiewicz  
(imię nazwisko, data)

Miejsce przechowywania negatywów: .....

LZGraf. Biała Podl. z. 759 90 5000



1. Miejscowość

SIEMIATYCZE

2. Obiekt (nazwa jak w karcie)

synagoga

3. Zawartość wkładki (nazwa obiektu lub materiału uzupełniającego)

fotografie



Wkładkę założył: mgr Dariusz Stankiewicz

(Imię nazwisko, data)

Wzór ODZ 1978 r.

Miejsce przechowywania negatywów: .....

LZGraf. Biała Pól z. 759 90 5000

