

1. Obiekt

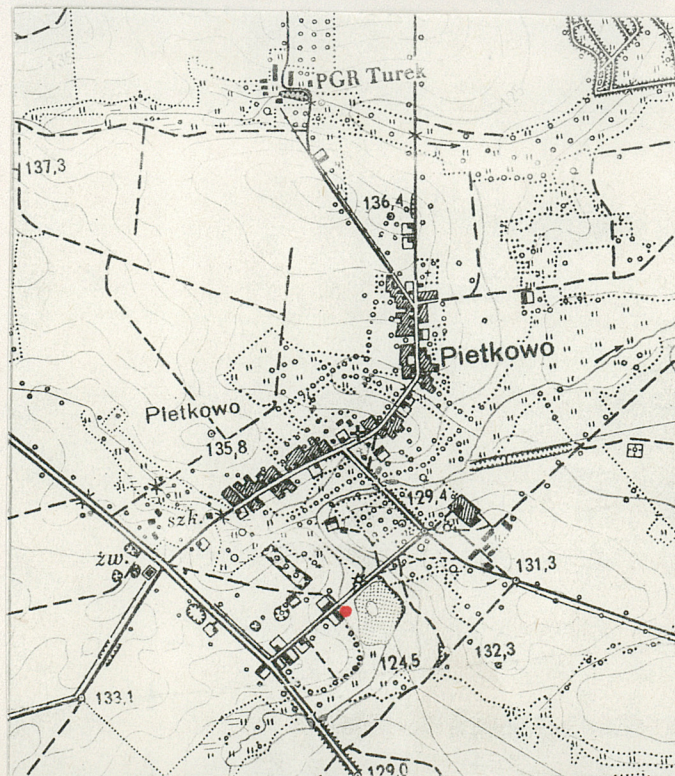
h58/2

BUDYNEK GOSPODARCZY W ZESPOLE GORZELNI

2. Czas powstania
2 poł. XIX

3. Miejscowość
P I E T K O W O

11. Zdjęcia rzut przekrój sytuacja orientacja



4. Adres Pietkowo

nr hipoteczny

5. Przynależność administracyjna
województwo białostockie
gmina Poświętne

powiat Białystok

6. Poprzednie nazwy miejscowości

7. Przynależność administracyjna 1. VI. 1975 r.
województwo białostockie
powiat Łapy

8. Właściciel i jego adres
Przedsiębiorstwo Produk-
cyjne "Rektos" sp.cyw. w
Pietkowie

9. Użytkownik i jego adres
j.w.

10. Rejestr zabytków

Nr data

12. Autorzy, historia obiektu, określenie stylu.

Siedziba dóbr pietkowskich powstała w XVw. Należała wówczas do rodziny Pietkowskich. Później zmieniała właścicieli: w pocz. XVIIw. przeszła w ręce Brzozowskich, w 2 poł. XVIII w. - Kuczyńskich. W k. XVIII w. /zapewne w 1798r. /Dominik Kuczyński sprzedał dobra pietkowskie Michałowi Starzeńskiemu. Po śmierci Kazimierza Starzeńskiego /1816-1899/ drogą koligacji rodzinnych przechodzi w ręce hrabiów Komar i pozostaje ich własnością do 1944r. Założenie dworskie było wielokrotnie przekomponowywane. Istniejący układ kompozycyjny /kraj- obrazowy/ powstał w 1 poł. XIXw. /po 1815 r. /W 2 poł. XIXw. pobudowano gorzelnię. Po 2 wojnie światowej gorzelnia była własnością PGR. Po likwidacji PGR w Bielsku Podlaskim w 1993 r., przeszła w zarząd Agencji Własności Rolnej Skarbu Państwa Oddziału Terenowego w Suwałkach i została sprzedana Przedsiębiorstwu Produkcyjnemu "Rektos" sp.cyw. w Pietkowie.

13. Opis (sytuacja, materiał i konstrukcja, rzut, bryła, elewacje, wnętrze wyrośnięcie instalacje)

Sytuacja: budynek położony na terenie założenia dworsko-ogrodowego w Pietkowie, w jego południowo-zachodniej części.

Materiał, konstrukcja, technika: budynek murowany z cegły, tynkowany. Dach kryty papą. Więźba dachowa konstrukcji drewnianej, namiotowej z królem. Stropy drewniane, belkowe, posadzki betonowe, na poddaszu podłoga z desek. Stolarka okienna drewniana, drzwi drewniane na zewnątrz obite blachą.

Rzut: na planie ośmioboku, z pięcioma przyporami od strony wsch. i pn.-wsch.

Bryła: 1-kondygnacyjowa, w formie graniastosłupa, kryta dachem namiotowym.

Elewacje: pn.-zach.: 1-osiowa z otworem drzwiowym w formie prostokąta zamkniętego łukiem odcinkowym, drzwi dwuskrzydłowe, na zewnątrz obite blachą. Elewacje zach. i pd.-zach. analogiczne jednoosiowe, z otworem okiennym opisanym na łuku pełnym, okno 1-kwaterkowe. Pozostałe elewacje ślepe. Od strony pn.-wsch i wsch. pięć przypór prostokątnych w przekroju pionowym, w formie trójkąta. Elewacje zwieńczone gzymsem okapowym.

Wnętrze: jednoprzestrzenne, ze zbiornikiem magazynującym spirytus.

Instalacje: elektryczna, wodociągowa.

<p>14. Kubatura</p> <p>229,29 m³</p>	<p>15. Powierzchnia użytkowa</p> <p>38,22 m²</p>	<p>16. Przeznaczenie pierwotne</p> <p>gospodarczy</p>	<p>17. Użytkowanie obecne</p> <p>gospodarczy</p>
<p>18. Prace budowlane i konserwatorskie, ich przebieg i dokumentacja</p>		<p>19. Stan zachowania (fundamenty, ściany zewnętrzne, ściany wewnętrzne, sklepienia, stropy konstrukcje dachowe, pokrycie dachu, wyposażenie i instalacje)</p> <p>Konstrukcja dachu nieimpragnowana, pokrycie dachu z papy częściowo zniszczone. Duże ubytki tynków zewnętrznych.</p> <p>20. Najpilniejsze postulaty konserwatorskie</p> <p>Wykonać remont elewacji, naprawić pokrycie dachowe, Wpisać do rejestru zabytków.</p>	

21. Akta archiwalne (rodzaj akt, numer i miejsce przechowania)

22. Bibliografia

- 1.E.Bończak-Kucharczyk,J.Maroszek i inn.-Dokumentacja ewidencyjna założenia dworsko-ogrodowego w Pietkowie PSOZ O/Białystok nr inw.3487
- 2.E.Bończak-Kucharczyk,J.Maroszek - Katalog parków i ogrodów woj.białostockiego.T.IX. Białystok 1988 PSOZ O/Białystok nr inw.3755

23. Źródła ikonograficzne i fotografia (rodzaj, miejsca przechowania, sygnatury)

24. Uwagi różne

25. Opracował
tekst inż.Joanna Lempicka 10.1995

Imię, nazwisko, data, podpis

plany, rysunki inż.Joanna Lempicka 10.1995

Imię, nazwisko, data, podpis

zdjęcia fotogr.inż.Joanna Lempicka 10.1995

Imię, nazwisko, data, podpis

miejsce przechowania negatywów

Karta po wypełnieniu podlega ochronie na podstawie przepisów prawa autorskiego

26. Adnotacje o inspekcjach, informacje o zmianach (daty, imiona i nazwiska wypełniających)

27. Załączniki

1. Miejscowość

PIETKOWO

2. Obiekt (nazwa jak w karcie)

BUDYNEK GOSPODARCZY W
ZESPOLE GORZELNI

3. Zawartość wkladki (nazwa obiektu lub materiału uzupełniającego)

sytuacja, rzut przyziemia, fotografie



Wkładkę założył: inż. Joanna Łempicka, 10.1995r.

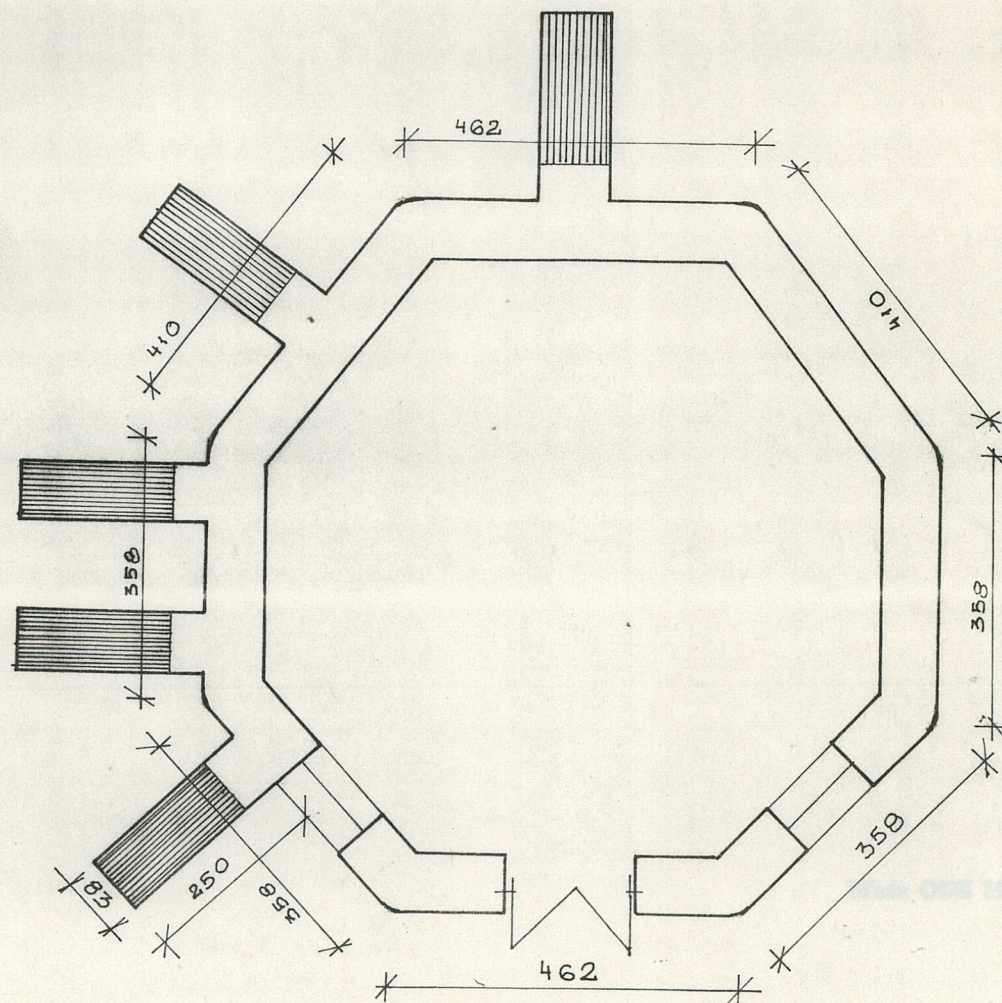
(imię, nazwisko, data)

Miejsce przechowywania negatywów:

OZGraf. Z.P. Ostróda zam. 699 nakł. 23.690

RZUT PRZYZIEMIA

1:100



SYTUACJA 1:3000

- 1- BUDYNEK MIESZKALNY Z 1901r
- 2- GORZELNIA
- 3- KOMIN
- BUDYNKI INNE
- - - GRANICA ZAKŁADZENIA
PAŁACOWO-OGRODOWEGO

