

1. Obiekt 436/3  
BUDYNEK KLASZTORNY - dawna stróżówka

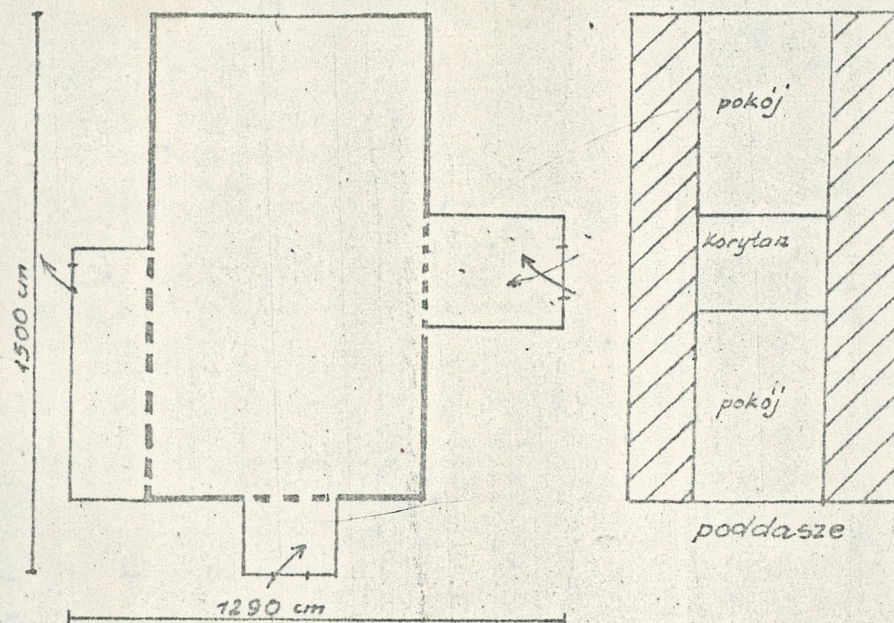
2. Czas powstania  
ok. 1895 r.

3. Miejscowość  
GRABARKA

11. Zdjęcia. rzut, przekrój, sytuacja, orientacja

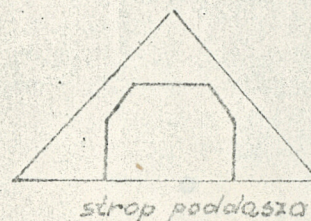


BUDYNEK KLASZTORNY tzw d. stróżówka



----- dawna linia budynku

skala 1:200



4. Adres Boratyniec Ruski

nr hipoteczny

5. Przynależność administracyjna  
województwo białostockie

gmina Nurzec- Stacja  
pow. SIEMIATYCZE

6. Poprzednie nazwy miejscowości

7. Przynależność administracyjna  
przed 1 VI 1975  
bialostockie

województwo  
powiat Siemiatycze

8. Właściciel i jego adres Polski Autokef-  
liczny Kościół Prawosławny

9. Użytkownik i jego adres Prawosławny,  
Żeński Klasztor p.w.śś. Marty  
i Marii

10. Rejestr zabytków

Nr data



12. Autorzy, historia obiektu, określenia stylu.

Dokładna data budowy budynku oraz nazwisko budowniczego są nieznane. Prawdopodobnie wybudowano go podczas przebudowy cerkwi w latach 1884-95 jako budynek pomocniczy, tzw. stróżówkę, służący za mieszkanie dla osoby opiekującej się cerkwią oraz księdza przyjeżdżającego odprawiać nabożeństwa. W roku 1947 przeprowadzono remont dawnej stróżówki przystosowując ją na pomieszczenia mieszkalne dla sióstr w nowo założonym prawosławnym klasztorze p.w. śś. Marty i Marii. W latach 1962-63 założono w klasztorze elektryczność. W latach siedemdziesiątych zakonnice przeprowadziły remont budynku.

13. Opis (sytuacja, materiał i konstrukcja, rzut, bryła, elewacje, wnętrza, wyposażenie, instalacje)

Budynek wchodzi w skład zabudowy zespołu klasztornego p.w. śś. Marty i Marii umieszczonego na Świętej Górze Grabarka w puszczy mielnickiej. Usytuowany jest w odległości kilkudziesięciu metrów na południe od cerkwi p.w. Przemienienia Pańskiego.

Bryła - budynek drewniany, pierwotnie prostokątny, parterowy, obecnie z mieszkalnym poddaszem. Ściany z drewna tartego zasłoniętego poziomym oszalowaniem, które z zewnątrz obito papą i podtrzymującymi ją listwami; o fundamentach prawdopodobnie z kamienia polnego na zaprawie cementowej, na których drewniana podwalina; ściany konstrukcji wieńcowej z ramami /futrynami/ dla założenia okien; zwęgłowania osłonięte oszalowaniem zewnętrznym; przykryty dachem dwuspadowym, drewnianym o konstrukcji krokwiowej, pokryty eternitem.

Sciana szczytowa północna - trzyosiowa, zwieńczona szczytem. W osi środkowej wysunięta do przodu dobudówka z prostokątnym otworem wejściowym, nad nim szczyt odeskowany, zakończona drewnianym krzyżykiem. W osiach bocznych prostokątne otwory okienne z drewnianymi okiennicami otwieranymi na zewnątrz. Nad przybudówką w szczycie kwadratowy otwór okienny. Szczyt odeskowany, w górnej partii ściągnięty listwą, zakończony pazdurem. Przybudówka wschodnia ślepa, zachodnia jednoosiowa z prostokątnym otworem okiennym.

Sciana boczna wschodnia - dwuosiowa z kwadratowym otworem okiennym w osi południowej i prostokątnym w osi północnej. W przybudówce od strony północnej prostokątny otwór wejściowy, a od strony południowej mały prostokątny otwór okienny - lufcik.

Sciana szczytowa południowa - dwuosiowa, zwieńczona szczytem. W przyziemiu i szczycie kwadratowe otwory okienne. Szczyt odeskowany, z dwoma lufcikami po obu stronach dużego otworu okiennego, w górnej partii ściągnięty listwą, zakończony pazdurem. Przybudówka od strony wschodniej ślepa, od zachodniej jednoosiowa z prostokątnym otworem okiennym.

Sciana boczna zachodnia - trzyosiowa, w osi środkowej przybudówka z prostokątnym otworem wejściowym, w którym drewniane drzwi, przed nim dwubiegowe, trójstopniowe schody. W osi północnej prostokątny otwór okienny z drewnianymi okiennicami otwieranymi na zewnątrz. W osi zachodniej kwadratowy otwór okienny.

Wnętrze - budynek niepodpiwniczony, pierwotnie jednotraktowy lub dwutraktowy, parterowy, obecnie z gruntownie zmienionym układem oraz z poddaszem zaadoptowanym na cele mieszkalne, z włączeniem do układu przestrzennego przybudówek. Całość otynkowana i pobielona. Podłogi drewniane.

Instalacje - elektryczna.



14. Kubatura

Brak danych  
290 m<sup>3</sup>

15. Powierzchnia użytkowa

Brak danych  
93 m<sup>2</sup>

16. Przeznaczenie pierwotne

budynek pomocniczy dla cerkwi

17. Użytkowanie obecne

budynek klasztorny

18. Prace budowlane i konserwatorskie, ich przebieg i dokumentacja

- 1947 r. prace adaptacyjne budynku na cele klasztorne
- 1962-63 r. założenie elektryczności

19. stan zachowania (fundamenty, ściany zewnętrzne, ściany wewnętrzne, sklepienia, stropy, konstrukcje dachowe, pokrycie dachu, wyposażenie i instalacje)

stan zachowania budynku nie budzi większych zastrzeżeń

20. Najpilniejsze postulaty konserwatorskie

- zdjąć papę i listwy przykrywające zewnętrzne ściany budynku, przeprowadzić jego remont
- opryskać środkami chemicznymi bakterio i owadobójczymi



21. Akta archiwalne (rodzaj akt, numer i miejsce przechowywania)

brak

22. Bibliografia

Założenie klasztoru na świętej Górze, w: Wiadomości  
Metropolii Prawosławnej w Polsce, R.IV:1948, nr 6-12,  
s.23

23. Źródła ikonograficzne i fotografia (rodzaj, miejsce przechowywania, sygnatury)

brak

24. Uwagi różne

25. Opracował

tekst mgr Maria Giedz, październik 1985

imię, nazwisko, data, podpis

plany, rysunki

imię, nazwisko, data, podpis

zdjęcia fotogr.

Wojciech Hulanicki, lipiec, sierpień 1985

imię, nazwisko, data, podpis

miejsce przechowywania negatywów

PP.PKZ Białystok, Dojlidy Fabryczne 23

Karta po wypełnieniu podlega ochronie na podstawie przepisów prawa autorskiego

26. Adnotacje o inspekcjach, informacje o zmianach (daty, imiona i nazwiska wypełniających)

27. Załączniki



1.Miejscowość <b>Grabarka</b>	2.Obiekt (nazwa jak w karcie) <b>Budynek klasztorny- dawna stróżówka</b>	3.Zawartość wkładki (nazwa obiektu lub materiału uzupełniającego) <b>Aktualizacja stanu zachowania obiektu, październik 2003</b>
----------------------------------	---	---

4. Adres:

Grabarka

5.Przynależność administracyjna:

województwo: podlaskie

powiat: siemiatycki

gmina: Stacja Nurzec

8. Właściciel i jego adres:

Polski Autokefaliczny Kościół Prawosławny

9.Użytkownik i jego adres:

Prawosławny Żeński Klasztor p.w. śś Marii i Marty

19. Stan zachowania:

Obiekt zachowany dobrze, po remoncie. Dach pokryty blachą ( usunięto eternit), nowy szalunek.



Wkładkę założył: mgr Aneta Kułak, mgr Iwona Górską, mgr Grzegorz Ryżewski (ROBiDZ Białystok), 2003-10-08  
(imię, nazwisko, data)

Miejsce przechowywania negatywów: ROBiDZ Białystok

Wzór ODZ 1