

1. Obiekt

125/2

S P I C H L E R Z

w zagrodzie nr 20

2. Czas powstania

ok. 1927-28

3. Miejscowość

S T A R A K A M I E N N A

4. Adres

Kamienna Stara nr 20

nr hipoteczny

5. Przynależność administracyjna

województwo białostockie

gmina Dąbrowa Białost.
pow. Soudkwa

6. Poprzednie nazwy miejscowości

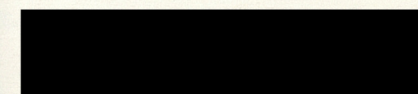
-

7. Przynależność administracyjna
przed 1.VI.1975

województwo białostockie

powiat Dąbrowa Białost.

8. Właściciel i jego adres

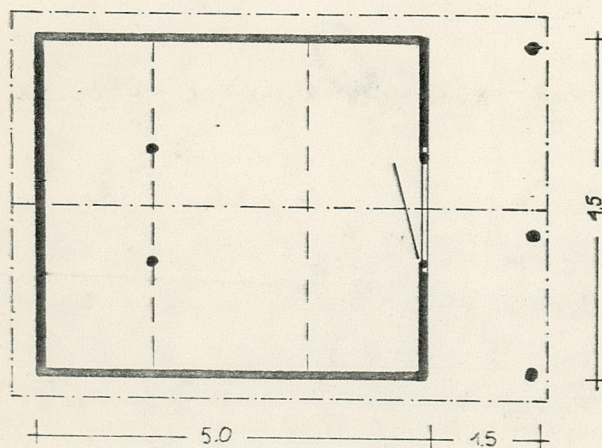


9. Użytkownik i jego adres

j, w.

10. Rejestr zabytków

Nr data



KAMIENNA STARA

1:100

autor zdjęć
data wykonania fot. Jan Krzyszkowski, IX 1977 r.
miejsce przechowywania negatywów /neg. PP PKZ/



12. Autorzy, historia obiektu, określenia stylu.

Spichlerz zbudowany ok. 1927-28 roku przez ojca obecnego właściciela, [REDAKCYJA] Budowniczy nie znany.

Od chwili budowy obiekt pozostaje w stanie nie zmienionym. Zmieniało się jedynie pokrycie dachu: do 1939 było ono słomiane. W 1939 roku pokryto budynek gontem. W roku 1972 na zniszczone pokrycie położono dachówkę.

Obiekt reprezentuje charakterystyczny dla tego terenu typ spichlerza podcieniowego.

13. Opis (sytuacja, materiał i konstrukcja, rzut, bryła, elewacje, dach, wnętrze wyposażenie, instalacje)

Spichlerz wolnostojący, usytuowany w pn.-zach. rogu siedliska, frontem zwrócony w kierunku wsch. Budynek o ścianach zrębowych, wąskofrontowy, z podcieniem słupowym, pod dachem dwuspadowym krytym dachówką. Budynek na planie prostokąta, jednonętorny, Ściany zrębowe, zbudowane z ociosanych belek/o przekroju prostokątnym/ zwęglowanych na rybi ogon. Węgły ścięte równo z licem ściany. Wewnątrz pomieszczenia, na wysokości zach. tragarza, 2 słupy stanowiące sumiki ścianki sąsiadka wydzielonego przy zach. ścianie. Sąsiadki wydzielone również wzdłuż obu dłuższych ścian budynku. Wejście w ścianie frontowej; drzwi klepkowe - z klepek przybitych do ślepego podkładu z desek i ułożonych dekoracyjnie, zawieszzone na prostej futrynie z niskim progiem. Drzwi zamykane na zamek drewniany zasuwkowy otwierany przy pomocy żelaznego klucza zaopatrzonego w trzy zęby. Zamek przybity do drzwi od wewnątrz. Klucz wkłada się przez specjalne okienko wycięte w zrębie na prawo od drzwi. Okienko od zewnątrz zamykane na drewnianą zasuwę wpuszczoną w dwie sfazowane listewki. Strop deskowy wsparty przez dwa tragarze biegnące prostopadle do kalenicy dachu. Na zrębie osadzony dach konstrukcji krokwiowej, dwuspadowy, kryty dachówką położoną na stare pokrycie gontowe. Od frontu budynku podcień wsparty przez trzy słupy.

14. Kubatura	15. Powierzchnia użytkowa	16. Przeznaczenie pierwotne	17. Użytkowanie obecne
67,5 m ³	22,5 m ²	gospodarcze	gospodarcze
18. Prace budowlane i konserwatorskie, ich przebieg i dokumentacja		19. Stan zachowania (fundamenty, ściany zewnętrzne, ściany wewnętrzne, sklepienia, stropy, konstrukcje dachowe, pokrycie dachu, wyposażenie i instalacje)	
		Stan dobry.	
20. Najpilniejsze postulaty konserwatorskie			
Z uwagi na walory zabytkowe i krajobrazowe konieczność utrzymania w terenie. Postuluje się przywrócenie pokrycia gontowego. W przypadku zagrożenia rozbiórką wskazana dokumentacja fotograficzna i pomiarowa oraz szczegółowa dokumentacja opisowa.			

21. Akta archiwalne (rodzaj akt, numer i miejsce przechowywania)

22. Bibliografia

23. Źródła ikonograficzne i fotografie (rodzaj, miejsce przechowywania, sygnatury)

24. Uwagi różne

25 Wypełnił IX, 1977 r.

mgr Maria Dańczyszyn

/PP PKZ O.Kraków/

26. Sprawdził

K R Z Y Ż w zagrodzie nr 20, KAMIENNA STARA

W pd. części siedliska, w ogródku kwiatowym przy drodze, znajduje się krzyż drewniany z napisem:

Od pow/ietrza/głodu/ognia/wojny/zachow/aj
nas/Jezu/pamiętka/ocalenia/rodziny/Marcin/
czyków/od/nieszczęść/9.VIII/1945

