

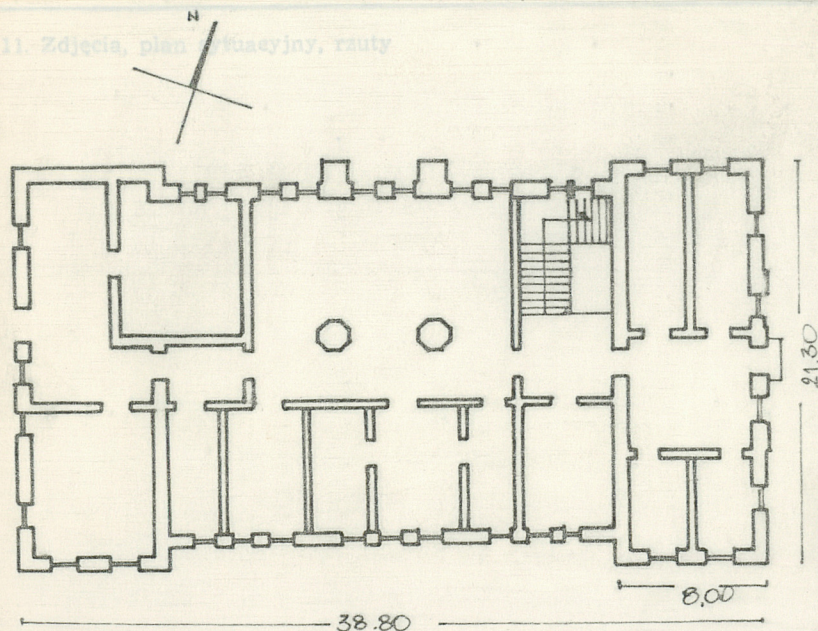
1. Obiekt 119/22  
 SZKOŁA OB. BUDYNEK DYDAKTYCZNY ZESPOŁU SZKÓŁ ROLNICZYCH (21) 1.20-te XX w.

2. Czas powstania

3. Miejscowość

RÓŻANYSTOK

11. Zdjęcia, plan sytuacyjny, rzuty



4. Adres

Różanystok

nr hipoteczny .....

5. Przynależność administracyjna

województwo białostockie

gmina Dąbrowa Białostocka  
 pow. SOLDEKA

6. Poprzednie nazwy miejscowości

Krzywostok

Krasnystok

7. Przynależność administracyjna  
 przed 1.VI.1975

województwo białostockie

powiat Dąbrowa Białostocka

8. Właściciel i jego adres

Zespół Szkół Rolniczych w  
 Różanymstoku

9. Użytkownik i jego adres

Zespół Szkół Rolniczych  
 w Różanymstoku

10. Rejestr zabytków

Nr ..... data .....

1:400





12. Autorzy, historia obiektu, określenia stylu.

Historia: fundatorem konewntu oo Dominikanów w Różanymstoku był Szczęsny Tyszkiewicz. Początki fundacji wiążą się z obrazem Matki Boskiej malowanym w Grodnie dla Eufrozyny i Szczęsnego Tyszkiewiczów przez nieznanego malarza w 1652 r. Murowane budynki klasztorne i kościół wzniesiono w 2 p. XVIII w. Po kasacie zakonu w 1846 r. budynki poklasztorne przekazano w użytkowanie żeńskiemu zakonowi prawosławnemu z Grodna, który przebywał tu w latach 1867-1915. W latach 1920-1939 zespół był w posiadaniu Towarzystwa Salezjańskiego. OO Salezjanie z Oświęcimia organizują szkołę i zakłady wychowawcze. Rozbudowie kompleksu patronował [REDAKTOWANE], urodzony w pobliskiej Nierośli działacz społeczny i poseł na Sejm RP. Autorem projektów kilku budynków /m.in. szkoły/ miał być Oskar sosnowski. W 1945 OO Salezjanie wrócili do Różanegostoku, w 1954 budynki poklasztorne i inne wchodzące w skład zespołu przejmuje Państwowe Technikum Rolnicze.

c.d. opisu: wej w kond. I drzwi prostokątne, dwuskrzydłowe, z oszklonym nadświetlem, płycinowe, dekorow. kaboszonami drewnianymi. Elewacja zach. analogiczna do wsch. Wnętrze: w cz. środkowej i skrzydle zach. dwutraktowe, w skrz. wsch. dwutraktowe o układzie traktów prostop. do poprzednich. W korpusie gł. w tr. płn. w cz. środkowej czworokątny hall z parą 8-kątnych słupów podtrzymujących strop, po prawej klatka schodowa. W traktach pld. rząd podłużnych, prostokątnych pomieszczeń do których wejścia z hallu. Instalacje: elektryczna, wod.-kan. ogrzewcza/pieczę/

13. Opis (sytuacja, materiał i konstrukcja, rzut, bryła, elewacje, dach, wnętrze wyposażenie, instalacje)

Sytuacja: zespół poklasztorny usytuowany na niewielkim wzniesieniu w południowej części wsł. Szkoła zlokalizowana w północno-zachodniej części założenia, na północ od kościoła, oddzielona wewnętrzną drogą i betonowym ogrodzeniem. Pod płn.-zach. przylega do szkoły budynek sali gimnastycznej. Materiał i konstrukcja: budynek murowany z cegły ceramicznej pełnej, na zaprawie cementowo-wapiennej, podmurówka oblicowana kamieniem polnym. Dachy dwuspadowe, pobite blachą imitującą dachówkę, więźba drewniana krokwiowo-stolcowa. Stropy wylwane betonowe, w ostatniej kondygnacji belkowe drewniane. Posadzki parkietowe, w hallu mozaika w pozostałych wnętrzach terakota i wzorzysta ceramiczna. Schody-lastrico. Elewacje tynkowane tynkiem w pienno-cementowym. Rzut. bryła: budynek na rzucie drukowanej litery "I" - trzyskrzydłowy. Skrzydło wzdłużne łączy dwa skrzydła ustawione doń prostopadle i tworzące ryzality na skrajach obydwu elewacji. Bryła powstała z zestawienia trzech prostopadłościanów, trójkondygnacyjna, niepodpiwniczona. Elewacje: elewacja południowa trzynastoosiowa, osie rozmieszczone symetrycznie - po dwie w ryzalitach skrajnych i po trzy w skrzydle wzdłużnym. Na osiach okna trzyskrzydłowe, sześciodzielnne z trójdzielnym nadświetlem. Kondygnacja pierwsza na dwustopniowym cokole, część niższa w formie podstawy oblicowanej kamieniem, całość kondygnacji pierwszej boniowana pasmowo. Między kondygnacjami pierwszą i drugą wydatny gzyms kordonowy. Dwie górne kondygnacje połączone w ryzalitach parami pilastrów w wielkim porządku, ryzality zwieńczone trójkątnymi szczytami obwiezionymi gzymsem, takież gzyms wieńczy pozostałą część elewacji. W szczytach owalne okulusy. Elewacja północna analogiczna. Elewacja wschodnia pięcioosiowa. Trzy osie środkowe podkreślone prostokątnym zwieńczeniem - attyką. Podziały elewacji i okna iw. na osi środkowej



14. Kubatura 4958 m <sup>2</sup>	15. Powierzchnia użytkowa 2479,32 m <sup>2</sup>	16. Przeznaczenie pierwotne szkoła	17. Użytkowanie obecne szkoła
18. Prace budowlane i konserwatorskie, ich przebieg i dokumentacja  1985-1988 : remont kapitalny		19. Stan zachowania (fundamenty, ściany zewnętrzne, ściany wewnętrzne, sklepienia, stropy, konstrukcje dachowe, pokrycie dachu, wyposażenie i instalacje)  Budynek w stanie dobrym	
20. Najpilniejsze postulaty konserwatorskie			



21. Akta archiwalne (rodzaj akt, numer i miejsce przechowywania)

22. Bibliografia

- Z. Piłaszewicz, Różanystok, kościół i klasztor po-  
dominikański, studium historyczno-architektoniczne,  
Białystok 1971, mps PKZ.
- Wołyniak, Wiadomości o dominikanach prowincji litew-  
skiej, cz. I. Kraków 1917.
- W. Bujnowski, Powiat sokólski. Jego przeszłość i stan  
obecny, 1939.

23. Źródła ikonograficzne i fotografie (rodzaj, miejsce przechowywania, sygnatury)

24. Uwagi różne

25. Wypełnił

mgr Janina Poskrobko

XII 1988 r

26. Sprawdził



1. Miejscowość

2. Obiekt (nazwa jak w karcie)

Różanystok

Szkoła



Wkładkę założył: mgr Janina Poskrobko, XII.1988 r.  
(imię, nazwisko, data)

Miejsce przechowywania negatywów: BBiDZ w R-stoku

OZGraf. Z.P. Ostróda zam. 699 nakł. 23,600

