

1. Obiekt
89/6 BUDYNEK MIESZKALNY NR 17 W ZESPOLE FABRYKI WŁÓKIENNICZEJ MOESÓW
OB. NR 16- PAWILON SZPITALNY, W SAMODZIELNYM PSYCHIATRYCZNYM
ZAKŁADZIE OPIEKI ZDROWOTNEJ

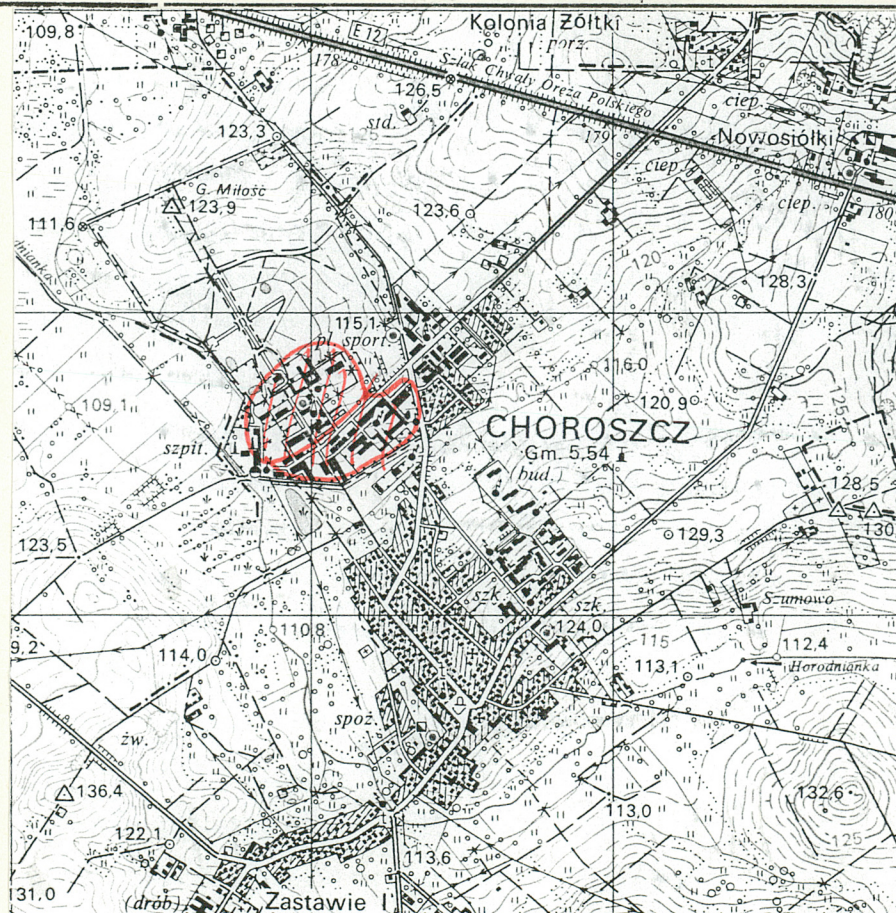
2. Czas powstania

ok.1890r.

3. Miejscowość

C H O R O S Z C Z

11. Zdjęcia, rzut, przekrój, sytuacja, orientacja



4. Adres

Choroszcz

Pl.Z.Brodowicza 1

nr hipoteczny

5. Przynależność administracyjna

województwo podlaskie

powiat -Białystok

gmina Choroszcz

6. Poprzednie nazwy miejscowości

7. Przynależność administracyjna

1.VI.1975 do 31.12.1998r.

województwo białostockie

powiat xgmina-Choroszcz

8. Właściciel i jego adres

Samodzielny Publiczny
Psychiatryczny Zakład Opieki
Zdrowotnej im.St.Deresza
Choroszcz, Pl.Z.Brodowicza 1

9. Użytkownik i jego adres

J.W.

10. Rejestr zabytków

52A

20.07.1984r.

Nr

data

nie wymieniony w dec

Około 1840 r. Chrystian August Moes, Niemiec z Nadrenii, przejął choroską manufakturę, przekształcając ją w kolejnych latach w największą w okręgu białostockim fabrykę sukna i kortów. W latach 60-tych zarządzającym był Alfred August Moes, w latach 90-tych Karol August Moes. Obok założenia fabrycznego, w części południowej, od poł. XIX w. do wybuchu I wojny światowej rozwijała się osada robotnicza. Obok budynków mieszkalnych wznoszono także obiekty gospodarcze. Na planie sytuacyjnym z 1929 r., budynek nr 16 oznaczono jako budynek nr 17 - przeznaczony dla personelu niższego szpitala. Wówczas to zniszczoną fabrykę wraz z folwarkiem zakupił Białostocki Związek Międzykomunalny do budowy i prowadzenia Zakładu Psychiatrycznego w Choroszczy. Po II wojnie światowej budynki pofabryczne przekazane ZOZ Szpitalowi Psychiatrycznemu w Choroszczy.

Sytuacja:

Usytuowana w zwartej zabudowie, na terenie dawnego osiedla robotniczego, w południowo-wschodnim kwartale założenia, po południowej stronie d. drogi z Białegostoku do Ruszczan, skierowany do niej elewacją frontową-południową. Od północy przylega budynek administracyjny zbudowany po II wojnie światowej, od południa nr 17-łącznik z budynkiem nr 18- także wzniesiony po II wojnie światowej.

Materiał, konstrukcja, technika:

Ściany murowane z cegły ceramicznej, otynkowane. Tynk nakrapiany w kolorze szarym. Wewnętrzne tynkowane tynkiem cementowo-wapiennym zatartym na gładko. W sanitariatach, kuchenkach, łazienkach, przy umywalkach-glazura. Ściany malowane farbami olejowymi. Lamperie olejne. Posadzki-terakota, wykładzina dywanowa, gumoleum; klatka schodowa, przedsionki -lastrico. Stropy -ogniotrwałe. Stropodach wentylowany, ogniotrwały. Stropodach wentylowany, ogniotrwały. Kominy ceglane. Pokrycie dachu papą asfaltową na lepiku. Obróbki blacharskie z blachy ocynkowanej. Stolarka okienna i drzwiowa (wtórna) drewniana, malowana. Okna ościeżnicowe, dwupodziałowe, wielokwatkowe. Podokienniki z blachy ocynkowanej.

Rzut, bryła, elewacje:

Na rzucie wydłużonego prostokąta z wejściami w ścianach podłużnych. Dwukondygnacyjny, podpiwniczony nakryty dachem dwuspadowym. W części cokołowej małe okienka piwniczne, w części parteru otwory okienne prostokątne, na piętrze prostokątne zamknięte łukiem odcinkowym.

Elewacja frontowa-południowa, 14-osioła z otworem drzwiowym na osi 4 od wschodu i 10-tej zachowane betonowe zewnętrzne schody-otwór drzwiowy zamieniony w okienny. Elewacja tylna, południowa-14-osioła o podziałach j.w., z wejściem na osi 4 od wschodu. Na osi 14-tej w części parteru zamurowany otwór okienny. Na osi 11-tej otwór drzwiowy zamieniony w okienny-zachowane zewnętrzne betonowe schody

Wnętrze:

2,5 traktowe-dwa trakty oddzielone wzdłużnym korytarzem. Komunikacja pionowa klatką schodową usytuowaną w budynku oraz poprzez ryzalit budynku nr 17. W obiekcie zlokalizowano gabinety lekarskie, zabiegowe, sale łóżkowe, pomieszczenia obsługi-kuchnia, magazynki. Oryginalnego wyposażenia brak.

Instalacje: Wod.-kan., c.o.o. elektryczna.

14. Kubatura 5070 m^3	15. Powierzchnia użytkowa 1194 m^2	16. Przeznaczenie pierwotne budynek mieszkalny	17. Użytkowanie obecne pawilon szpitalny
18. Prace budowlane i konserwatorskie, ich przebieg i dokumentacja		19. stan zachowania (fundamenty, ściany zewnętrzne, ściany wewnętrzne, sklepienia, stropy, konstrukcje dachowe, pokrycie dachu, wyposażenie i instalacje)	
		20. Najpilniejsze postulaty konserwatorskie	

21. Akta archiwalne (rodzaj akt, numer i miejsce przechowania)

SP ZOZ Choroszcz

1. Inwentaryzacja budowlana. Oddział VI Specjalistycznego
Psychiatrycznego ZOZ w Choroszczy, oprac. S. Doliwa,
K. Jagodzki, A. Kirmuć z zesp., Białystok 1985r.

22. Bibliografia

23. Źródła ikonograficzne i fotografia (rodzaj, miejsca przechowania sygnatury)

24. Uwagi różne

25. Opracował

tekst mgr Dariusz Stankiewicz
mgr Barbara Tomecka, czerwiec 1999r.

inż. Łucja Włoch

plany, rysunki mgr Wojciech Błaszczak, czerwiec 1999r.

mgr Dariusz Stankiewicz

zdjęcia fotograf. mgr Barbara Tomecka, wrzesień 1999r.

imię, nazwisko, data, podpis

miejsce przechowania negatywów

Karta po wypełnieniu podlega ochronie na podstawie przepisów prawa autorskiego

26. Adnotacje o inspekcjach, informacje o zmianach (daty, imiona i nazwiska wypełniających)

27. Załączniki

1. Miejscowość

CHOROSZCZ

2. Obiekt (nazwa jak w karcie)

Bud.mieszk.nr 17 w Zesp.
Fabr.Włók.Moesów, ob.nr 16
pawilon szpitalny w SPZOZ

3. Zawartość wkładki (nazwa obiektu lub materiału uzupełniającego)

plan sytuacyjny, fotografie

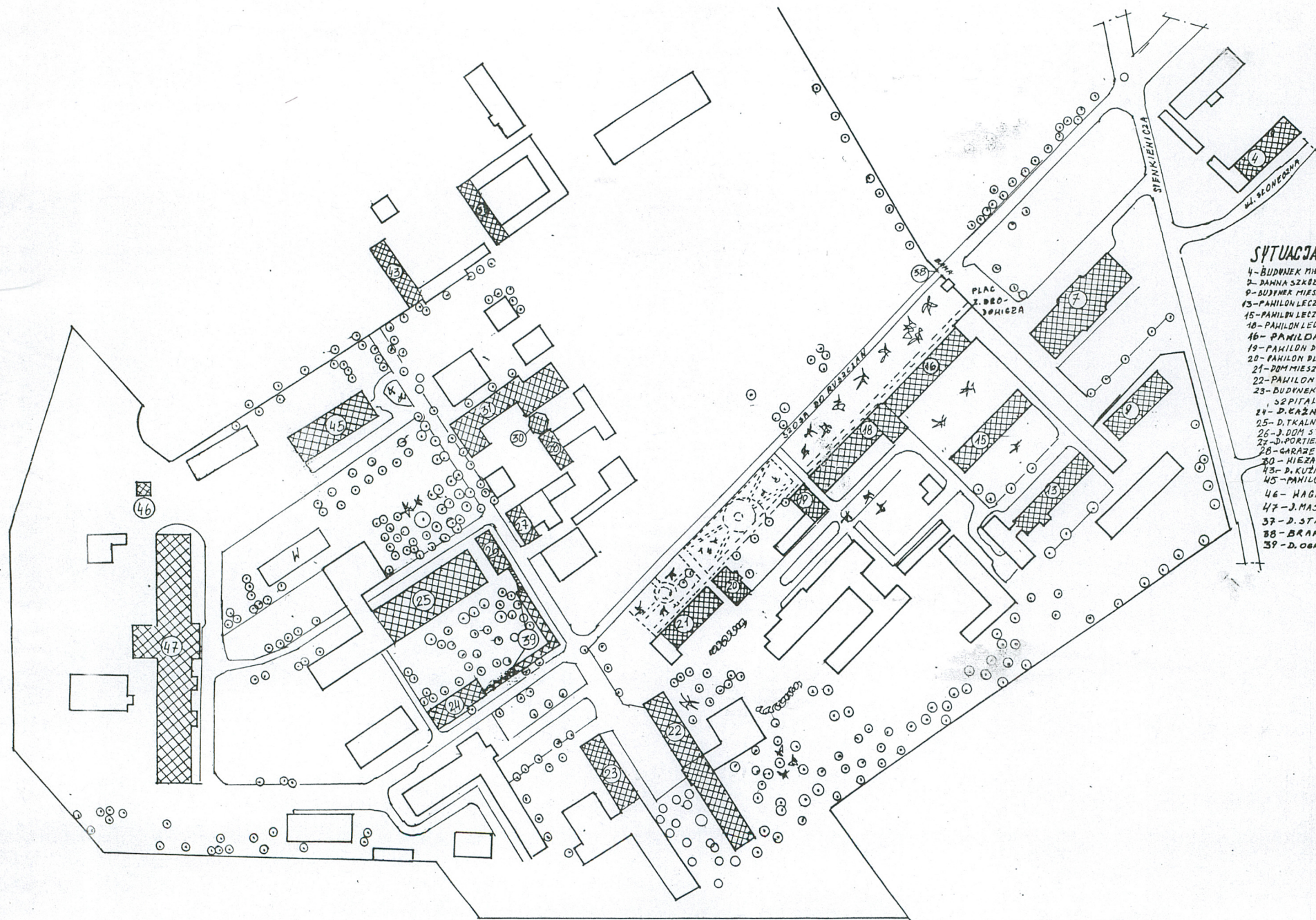


Wkładkę założył: mgr Barbara Tomecka, czerwiec 1999r.
(imię nazwisko, data)

Miejsce przechowywania negatywów:

LZGraf. Biała Podl. z. 759 90 5000

Wzór ODZ 1978 r.



SITUACJA SKALA 1:2000

- 4- BUDYNEK MIESZKALNY, UL. SŁONECZNA 28, K. ŻŁA.
- 7- DAWNA SZKOLA, OB. SZKOLA PODSTAWNA, 1892.
- 9- BUDYNEK MIESZKALNY, UL. SIENKIEWICZA 27, PO 1900.
- 13- PAVILON LECZNICZY PRZY BRAMIE, OB. DDDZ. 1A
- 15- PAVILON LECZNICZY PRZY BRAMIE, OB. DDDZ. 1A
- 16- PAVILON LECZNICZY PRZY BRAMIE,
- 16- PAVILON SZPITALNY PRZY BRAMIE
- 19- PAVILON DLA CHORYCH, OB. LABORATORIUM
- 20- PAVILON DLA CHORYCH, OB. SKLEP
- 21- DOM MIESZKALNY NR 21, OB. DDDZ. 1C, OK. 18.
- 22- PAVILON SZPITALNY NR 22, OB. DDDZ. 1A
- 23- BUDYNEK MIESZKALNY NR 23, OB. PAVILON SZPITALNY, OK. 1890.
- 24- D. KAZNIA, OB. KAPLICA
- 25- D. TKALNIA, OB. PAVILON SZPITALNY
- 26- J. DOM STROZA, OB. KUCHNIA
- 27- D. PORTIERNIA, OB. STOLARNIA
- 28- GARAZE I MAGAZYN PRZY WIEZY CIŚNIEW.
- 30- WIEZA CIŚNIEW.
- 43- D. KUCHNIA, OB. KASZTANY ROLN.
- 45- PAVILON SZPITALNY
- 46- HAGA
- 47- J. MASZYNOHNA, OB. PRALNIA I KUCHNIA
- 37- D. STACJA
- 38- BRAMA
- 39- D. OGRODZENIE

1. Miejscowość

CHOROSZCZ

2. Obiekt (nazwa jak w karcie)

Bud.mieszk.nr 17 w ZESP.
Fabr.Włók.Moesów, ob.nr 16
pawilon szpitalny w SPZOZ

3. Zawartość wkładki (nazwa obiektu lub materiału uzupełniającego)

rzut parteru, fotografie

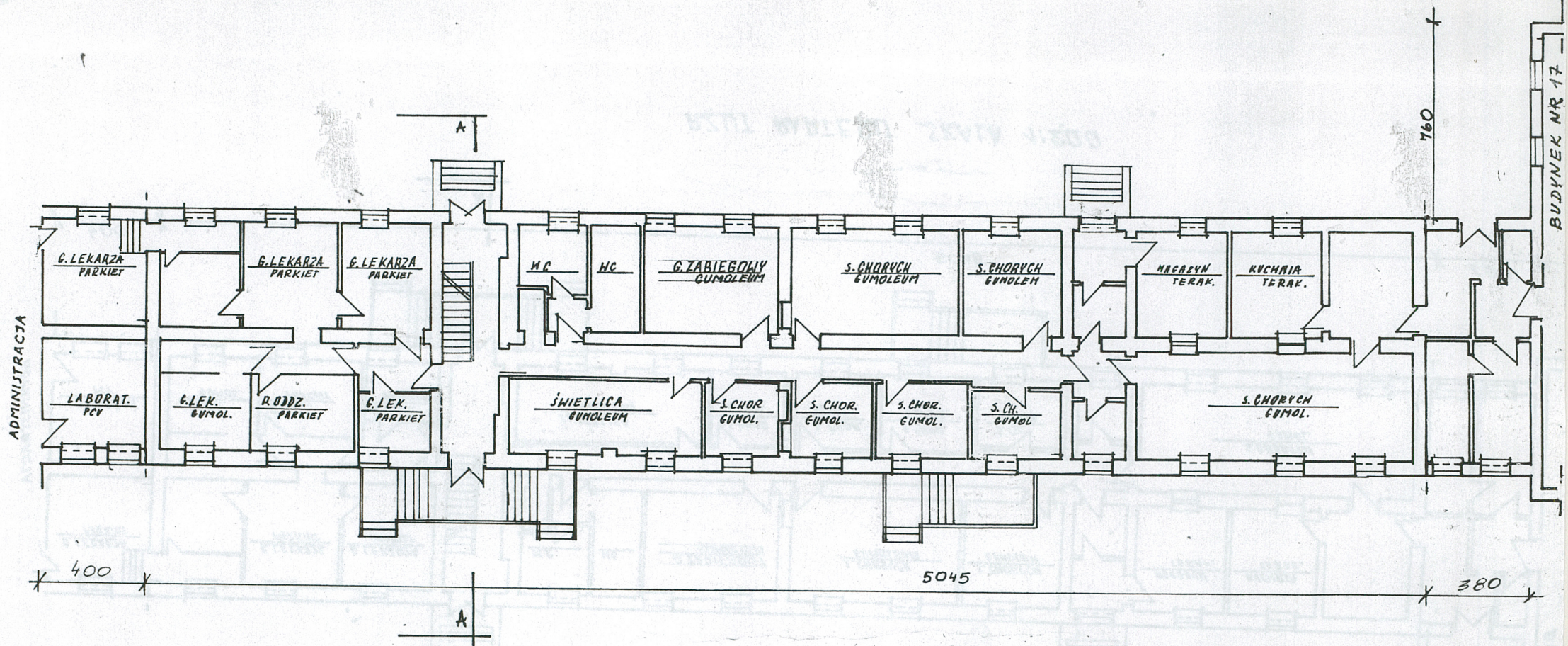


Wkładkę założył: mgr Barbara Tomecka, czerwiec 1999r.
(imię nazwisko, data)

Miejsce przechowywania negatywów:

LZGraf. Biuro Podl. z. 759 90 5000

Wzór ODZ 1978 r.

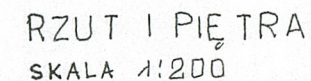


RZUT PARTERU SKALA 1:200

3. Zawartość wkładki (nazwa obiektu lub materiału uzupełniającego)

rzut piętrowy, fotografie

pawilon szpitalny w SPZOZ



LZGraf Biala Podl. z. 759 90 5000



1. Miejscowość

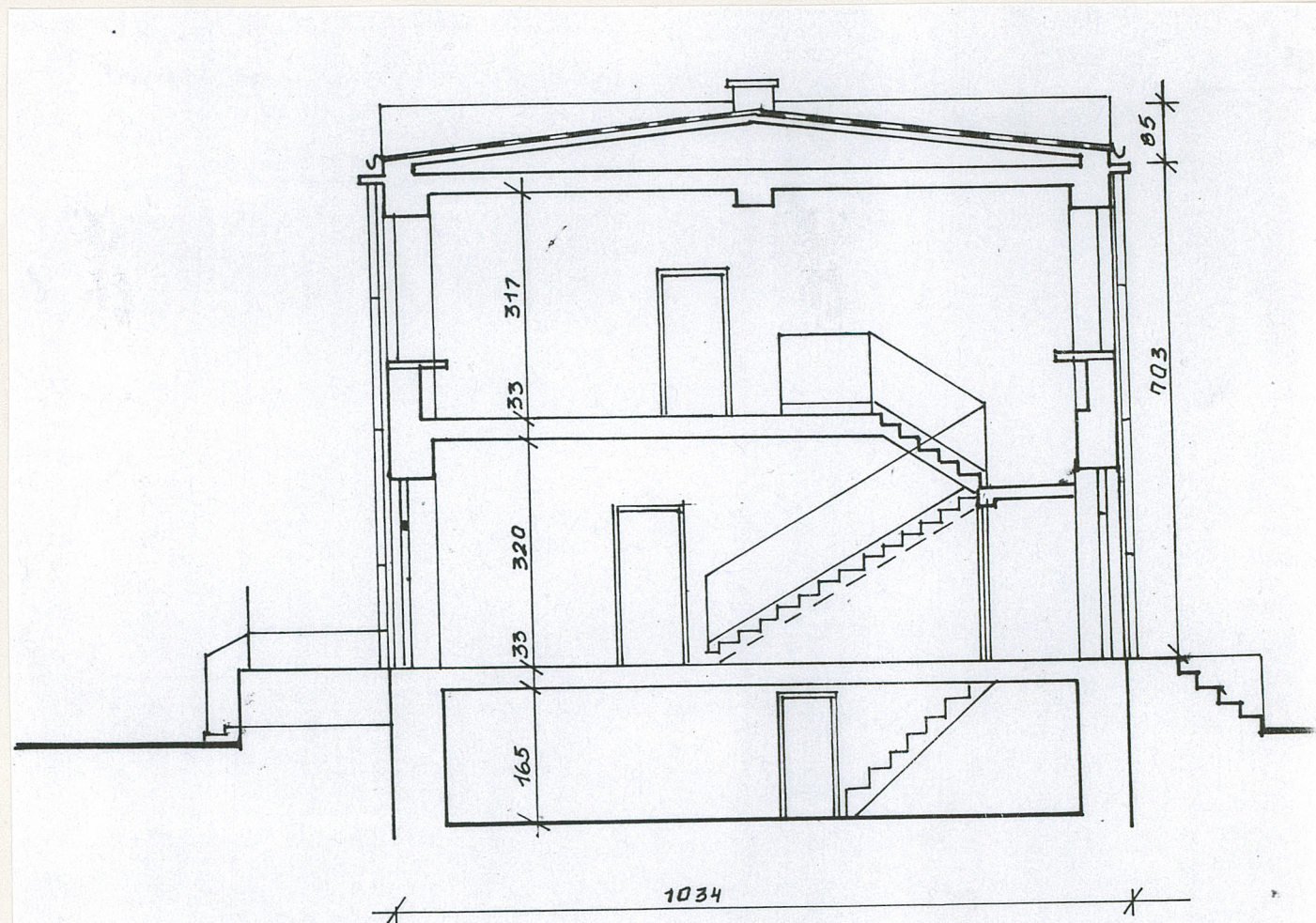
CHOROSZCZ

2. Obiekt (nazwa jak w karcie)

Bud. mieszk. nr 17 w Zesp.
Fabr. Włók. Moesów, ob. nr 6
pawilon szpitalny w SPOZOZ

3. Zawartość wkładki (nazwa obiektu lub materiału uzupełniającego)

przekrój pionowy, fotografie



Wkładkę założył: mgr Barbara Tomecka, czerwiec
(imię nazwisko, data)

Miejsce przechowywania negatywów:

LZ Graf. Biała Podl. z. 759 90 5000