

1. Obiekt

89/15 BUDYNEK MIESZKALNY W ZESPOLE FABRYKI WŁÓKIENNICZEJ MOESÓW, OB.
NR 15 - PAWILON SZPITALNY SAMODZIELNEGO PSYCHIATRYCZNEGO ZAKŁADU
OPIEKI ZDROWOTNEJ

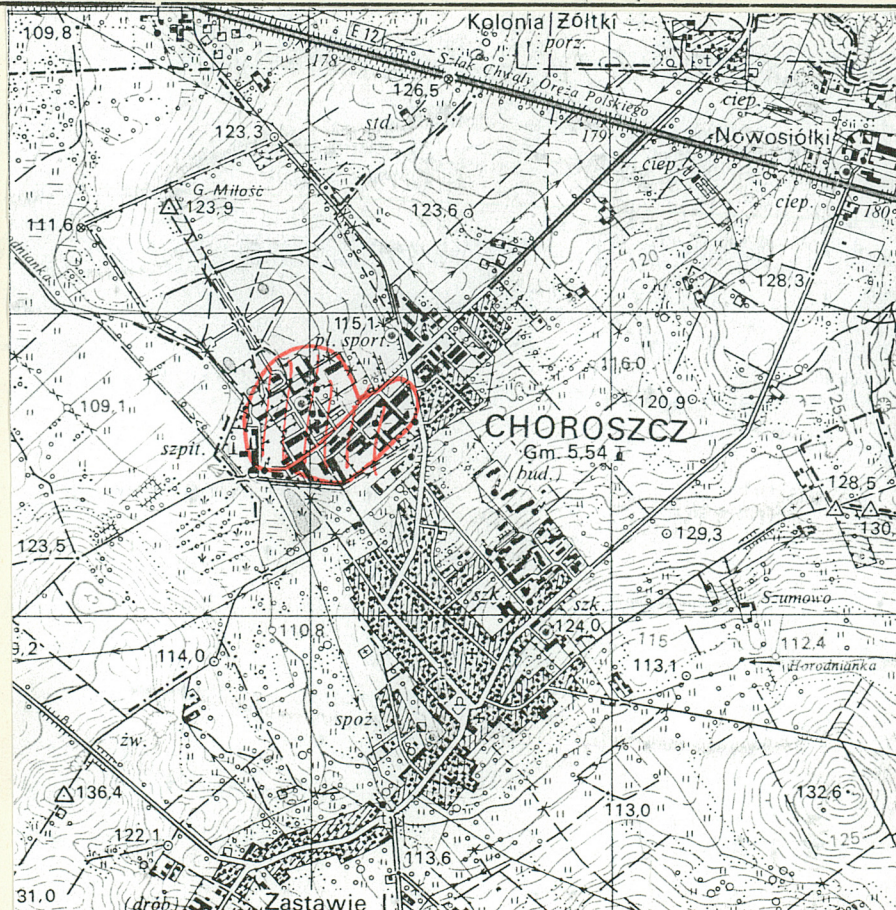
2. Czas powstania

Po 1890r.

3. Miejscowość

CHOROSZCZ

11. Zdjęcia, rzut, przekrój, sytuacja, orientacja



4. Adres

Choroszcz
Pl. Z. Brodowicza 1
nr hipoteczny

5. Przynależność administracyjna

województwo podlaskie
powiat Białystok
gmina Choroszcz

6. Poprzednie nazwy miejscowości

7. Przynależność administracyjna

~~1 VI 1975~~ do 31.12.1998r.

województwo białostockie

powiat gmina Choroszcz

8. Właściciel i jego adres

Samodzielny Publiczny
Psychiatryczny Zakład Opieki
Zdrowotnej im. St. Deresza
Choroszcz, Pl. Z. Brodowicza 1

9. Użytkownik i jego adres

J.W.

10. Rejestr zabytków

524

20.07.1984r.

Nr

data

nie wpisany do ewidencji

12. Autorzy, historia obiektu, określenie stylu

Około 1840 r. Chrystian August Moes, Niemiec z Nadrenii, przejął choroską manufakturę, przekształcając ją w kolejnych latach, w największą w okręgu białostockim fabrykę sukna i kortów. W latach 60-tych zarządzającym był Alfred August Moes, w latach 90-tych Karol August Moes. Obok założenia fabrycznego, w części południowej, od poł. XIX w. do wybuchu I wojny światowej rozwijała się osada robotnicza. Obok budynków mieszkalnych wznoszono także obiekty gospodarcze. Na planie z 1929r. obecny budynek nr 15 oznaczono nr 15. Wówczas to zniszczoną fabrykę wraz z folwarkiem zakupił Białostocki Związek Międzykomunalny do budowy i prowadzenia Zakładu Psychiatrycznego w Choroszczu. Po II wojnie światowej b. budynki pofabryczne przekazano ZOZ Szpitalowi Psychiatrycznemu w Choroszczu.

13. Opis (sytuacja, materiał i konstrukcja, rzut, bryła, elewacje, wnętrze, wyposażenie, instalacje)

Sytuacja:

Usytuowany na terenie dawnej osady fabrycznej w południowo-wschodniej części założenia, skierowany fasadą na południe. Od strony południowo-wschodniej dodatkowo oddzielony od pozostałych obiektów ogrodzeniem z siatki dostępny poprzez furtę i bramę wjazdową.

Materiały, konstrukcja, technika:

Murowany z cegły ceramicznej, otynkowany, malowany. Ściany wewnętrzne murowane z cegły tynkowane, malowane farbą emulsyjną i olejną-lamperie, szklone szkłem hartowanym. Posadzki-terakota, gresy, wykładzina. Dach z elementów prefabrykowanych. Pokrycie dachowe-papa. Okna jednoramowe drewniane lub z PCV (w trakcie wymiany)-podział historyczny oszkłone szybami zespolonymi 3x, folia antywłamaniowa. Dolne skrzydła bez klamek. Drzwi zewnętrzne aluminiowe z szybą wizjerową. Wnętrze -aluminiowe oraz drewniane, płytowe, typowe. Podokienniki-płytki ceramiczne.

Rzut, bryła, elewacje:

Na rzucie wydłużonego prostokąta z dwoma wejściami w ścianie podłużnej-południowej. Dwukondygnacyjny, nie podpiwniczony, nakryty dachem dwuspadowym. Elewacje o podziałach ramowych z szerokim cokołem, lizenami i przecinającym je szerokim gzymsem w górnej części. W części parteru otwory okienne prostokątne, na piętrze prostokątne zamknięte łukiem odcinkowym-wszystkie z gzymсами podokiennymi. W zwieńczeniu małe okienka strychowe.

Elewacja frontowa-południowa-14-osiova z otworami drzwiowymi na osi 4 i 11.

Elewacja tylna-północna-14-osiova o artykulacji j.w. bez otworów drzwiowych.

Elewacja boczna-zachodnia z jednym otworem drzwiowym w narożniku północnym oraz jednym małym otworem okiennym w górnej części pośrodku. Ściana gładka, bez podziałów

Elewacja boczna wschodnia-bez podziałów architektonicznych, gładka.

Wnętrze:

Układ wnętrz nieregularny, przekształcony, pierwotnie 2,5 traktowy. Przy ścianie południowej-zachodniej w części północnej budynku-korytarz. Komunikacja pionowa klatkami schodowymi przy wejściach. W obiekcie zlokalizowano gabinety lekarskie, pomieszczenia pomocnicze obsługi, sale łóżkowe.

Instalacje: Wodno-kanalizacyjna, c.o., wentylacja grawitacyjna, elektryczna, wewnętrzna sieć komputerowa z nadzorem kamerowym, AZART

14. Kubatura 4600 m ³	15. Powierzchnia użytkowa 784 m ²	16. Przeznaczenie pierwotne mieszkalne	17. Użytkowanie obecne pawilon szpitalny
18. Prace budowlane i konserwatorskie, ich przebieg i dokumentacja 1998-1999: Adaptacja pomieszczeń parteru na potrzeby oddziału zamkniętego obserwacji diagnostycznej. Wyburzenie ścianek działowych. Wymiana stolarki okiennej i drzwiowej. Wymiana tynków, posadzek, łącznie z podłożem.		19. stan zachowania (fundamenty, ściany zewnętrzne, ściany wewnętrzne, sklepienia, stropy, konstrukcje dachowe, pokrycie dachu, wyposażenie i instalacje)	
		20. Najpilniejsze postulaty konserwatorskie	

21. Akta archiwalne (rodzaj akt, numer i miejsce przechowania)

WO SOZ Białystok

1. Adaptacja pomieszczeń parteru budynku szpitalnego na potrzeby Oddziału Obserwacji Sądowo-Psychiatrycznej. Projekt techniczny adaptacji budowlanej, oprac. A. Peterson X.1998r., nie sygn.

2. Choroszcz, woj. Białostockie, Studium historyczno-przestrzenne dawnego założenia fabrycznego, ob. Szpitala dla nerwowo i psychicznie chorych, oprac. A. Walkiewicz, Białystok 1986, sygn. 3403

22. Bibliografia

23. Źródła ikonograficzne i fotografia (rodzaj, miejsca przechowania sygnatury)

24. Uwagi różne

25. Opracował mgr Dariusz Stankiewicz
tekst mgr Barbara Tomecka, lipiec 1999r.

inż. Lucja Włoch

plany, rysunki mgr Wojciech Braszczyk, wrzesień 1999r.

mgr Dariusz Stankiewicz
zdjęcia fotograf. mgr Barbara Tomecka, luty, lipiec 1999r.

miejsce przechowania negatywów

Karta po wypełnieniu podlega ochronie na podstawie przepisów prawa autorskiego

26. Adnotacje o inspekcjach, informacje o zmianach (daty, imiona i nazwiska wypełniających)

27. Załączniki

1. Miejscowość

CHOROSZCZ

2. Obiekt (nazwa jak w karcie)

Bud.mieszk.w Zesp.Fabr.

Włók.Moesów, ob.nr 15

pawilon szpitalny w SPZOZ

3. Zawartość wkładki (nazwa obiektu lub materiału uzupełniającego)

plan sytuacyjny, fotografie

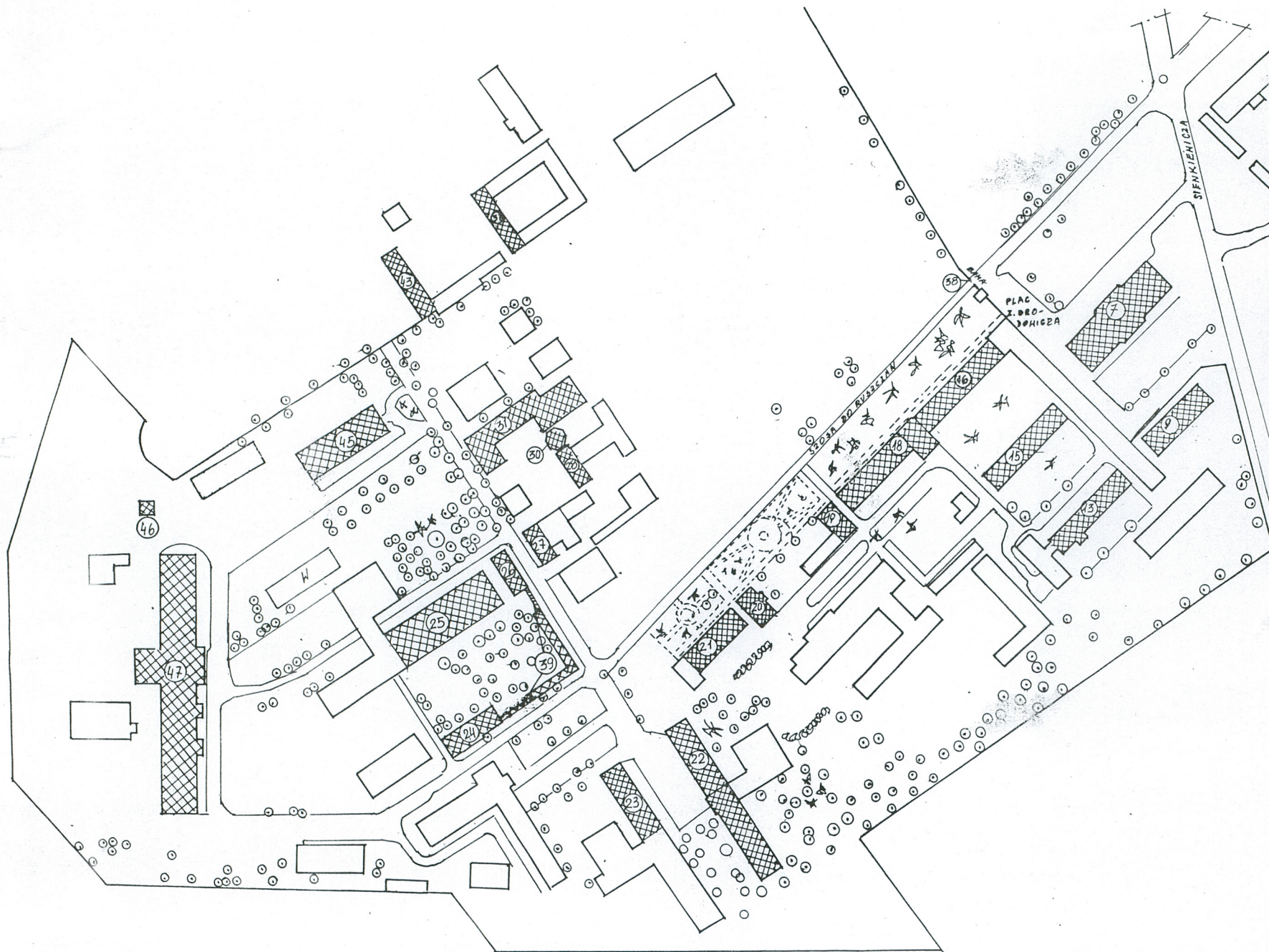


Wkładkę założył: mgr Barbara Tomecka, wrzesień 1999r.

(Imię nazwisko, data)

Miejscę przechowywania negatywów:

LZGraf Biała Podl. z. 759 90 5000



SYTUACJA SKALA 1:2000

- 4- BUDYNEK MIESZKALNY, ul. SIEDNIECZA 28, k. ŻŁK.
- 7- DAWNA SZKOŁA, ob. SZKOŁA PODSTAWNA, 1892.
- 9- BUDYNEK MIESZKALNY, ul. SIENKIEWICZA 85, po 1900.
- 13- PAVILON LECZNICZY PRZY BRAMIE, ob. BDDZ. IA
- 15- PAVILON LECZNICZY PRZY BARMIE, ob. BDDZ. IIA
- 16- PAVILON LECZNICZY PRZY BRAMIE
- 16- PAVILON SZPITALNY PRZY BRAMIE
- 19- PAVILON DLA CHORYCH, ob. LABORATORIUM
- 20- PAVILON DLA CHORYCH, ob. SIELEP
- 21- DOM MIESZKALNY NR 21, ob. BDDZ. IIC, k. 18.
- 22- PAVILON SZPITALNY NR 22, ob. BDDZ. IIA
- 23- BUDYNEK MIESZKALNY NR 23, ob. PAVILON SZPITALNY, ob. IKBDO.
- 24- D. KAZNIA, ob. KAPLICA
- 25- D. KAZNIA, ob. PAVILON SZPITALNY
- 26- D. DOM STRAŻNI, ob. KUCHNIA
- 27- D. PORTIERNIA, ob. STOLARNIA
- 28- GARAZE I MAGAZYN PRZY NIEZŁ. CIŚNIEN.
- 30- NIEZŁ. CIŚNIEN.
- 43- D. KUCHNIA, ob. KĄPIELNIA ROLN.
- 45- PAVILON SZPITALNY
- 46- HAGA
- 47- J. MASZYNOHIA, ob. PRALNIA KUCHNIA
- 37- D. STACJA
- 88- BRAMA
- 39- D. OBRÓDZENIE

1. Miejscowość

CHOROSZCZ

2. Obiekt (nazwa jak w karcie)

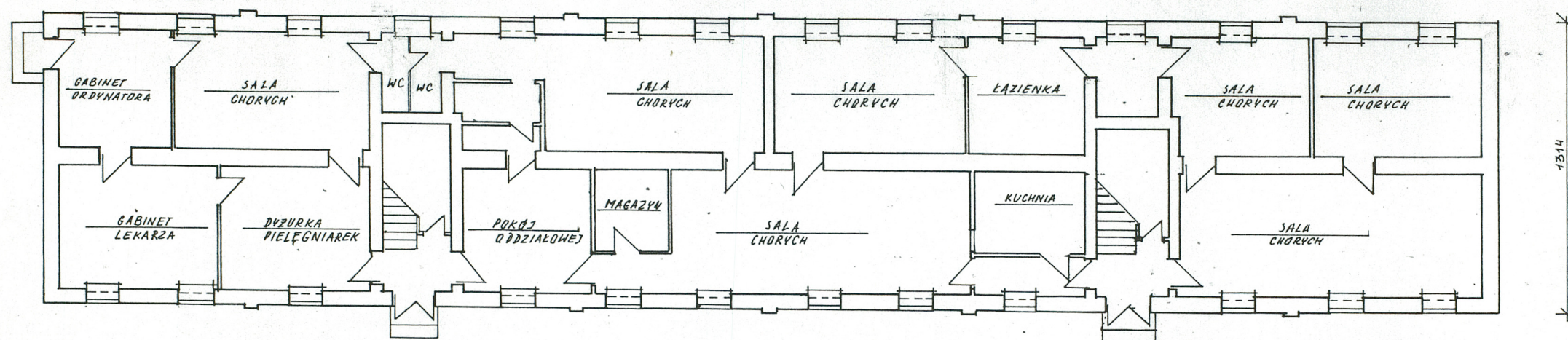
Bud.mieszk.w Zesp.Fabr.

Włók.Moesów, ob.nr 15

pawilon szpitalny w SPZOZ

3. Zawartość wkładki (nazwa obiektu lub materiału uzupełniającego)

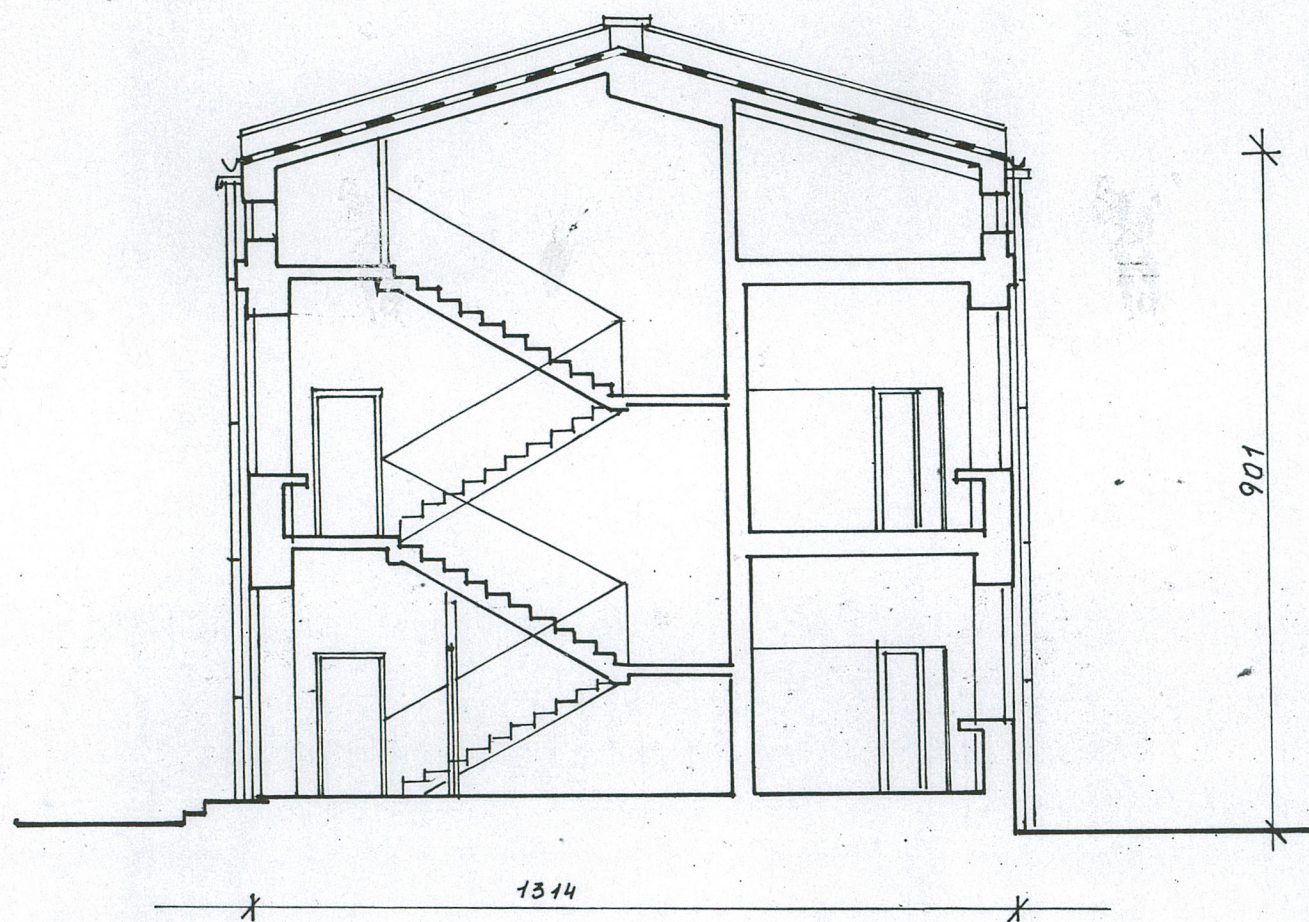
rzut parteru, przekrój pionowy, fotografie

5035
RZUT PARTERU SKALA 1:300Wkładkę założył: mgr Barbara Tomecka, wrzesień 1999r.
(imię nazwisko, data)

Wzór ODZ 1978 r.

Miejsce przechowywania negatywów:

LZGraf. Biała Podl. z. 759 90 5000



PRZEKRÓJ SKALA 1:100

